

Kinnitatud
Halinga Vallavolikogu
26. aprilli 2012
otsusega nr 4



Halinga valla terviseprofiil



Euroopa Liit
Euroopa Sotsiaalfond



Eesti tuleviku heaks

Sisukord

Sissejuhatus	3
1. ÜLDANDMED	4
1.1 Pindala	4
1.2 Asustustihedus	4
1.3 Kohaliku omavalitsuse eelarvetulud ühe elaniku kohta	5
1.4 Laekunud tulumaks ühe elaniku kohta	6
2. RAHVASTIK	6
2.1 Aastakeskmine rahvaarv	6
2.2 Rahvastiku soo- ja vanuse jaotus	7
2.3 Elussündide arv	8
2.4 Surmajuhtude arv	9
2.5 Loomuliku iibe kordaja	10
2.6 Demograafiline tööturusurveindeks	10
2.7 Sisseränne	11
2.8 Väljaränne	11
2.9 Rändesaldo	11
3. RAHVASTIKU TERVISESEISUND	12
3.1 Suremuskordaja vereringeelundite haigustesse	12
3.2 Suremuskordaja pahaloomulistesse kasvajatesse	13
3.3 Suremuskordaja välispõhjustesse	14
3.4 Valitud nakkushaigustesse haigestumus	15
4. SOTSIAALNE SIDUSUS JA VÕRDESED VÕIMALUSED	15
4.1 Tööturu situatsioon	15
4.1.1 Majanduslikult aktiivsed üksused/ettevõtted	15
4.1.2 Maksumaksjate osakaal elanikest	16
4.1.3 Keskmine brutotulu	17
4.1.4 Ülalpeetavate määr	17
4.1.5 Töötasu alammäär saajate osakaal	18
4.1.6 Registreeritud töötuse määr	19
4.2 Toimetulek	19
4.2.1 Ravikindlustusega kaetud	19
4.2.2 Töövõimetuspensionäride osakaal kogu tööealisest elanikkonnast	20
4.2.3 Puuetega laste arv	21
4.2.4 Puuetega täiskasvanute arv	21
4.2.5 Toimetulekutoetused	22
4.2.6 Sotsiaaltoetused	23
4.2.7 Sotsiaalteenused	23
4.3 Kaasatus kogukonna tegevustesse	24
4.3.1 Kogukonna motivaatorid	24
4.3.2 Elanike kaasamine	25
5. LASTE JA NOORTE TURVALINE NING TERVISLIK ARENG	25
5.1 Laste arv omavalitsuses	26
5.2 Lastele ohutu elu- ja õpikeskkond	26
5.3 Laste arv haridusasutustes	26
5.4 Tervist edendavad lasteaiad	27
5.5 Kooli/lasteaiade terviseteenuse olemasolu	27
5.6 Toitlustamine haridusasutustes	28

5.7 Koolikohustuse täitmine (mittetäitjate osakaal).....	28
5.8 Alaealiste komisjonis arutatud esmas- ja korduvjuhtude arv vanuse lõikes	28
5.9 Laste ja noortega tegelevad asutused	28
5.10 Kohaliku omavalitsuse poolne initsiatiiv ja toetused tagamaks teenuste kättesaadavust.....	29
6. TERVISLIKU ELU-, ÕPI- JA TÖÖKESKKOND.....	30
6.1 Keskkonna mõjurid	30
6.2 Transport ja teedevõrk.....	31
6.3 Alkoholi müüvad kauplused.....	32
6.4 Kuriteod.....	32
6.5 Tulekahjud.....	33
6.6 Huvitegevuse ja vaba aja veetmise kohad.....	34
7. TERVISLIK ELUVIIS.....	35
7.1 Subjekttiivne tervise enesehinnang	35
7.2 Ülekaalulised/rasvunud	36
7.3 Alkoholi tarbimine	36
7.4 Suitsetamine	36
7.5 Helkuri kasutamine	36
7.6 Turvavöö kasutamine	36
7.7 Tervisealase teabe kättesaadavus	36
7.8 Tervislikku eluviisi toetavad üritused paikkonnas	37
8. TERVISETEENUSED.....	37
8.1 Tervishoiuteenused.....	37
8.2 Nõustamisteenused.....	37
9. KOKKUVÕTE.....	38
10. KASUTATUD ALLIKAD.....	40

Sissejuhatus

Tervis on inimese ressurss, mida mõjutavad soolised ja pärilikud tegurid ning nende tegurite muutmine ei ole võimalik. Kuid on olemas hulk tegureid, mille mõju tervisele sõltub inimeste endi kui ka omavalitsuses ja riigis tehtavatest otsustest.

Halinga valla terviseprofili koostamise eesmärk on kaardistada elanike tervise olukord ning seda mõjutavad tegurid, mille tulemusena saab välja selgitada terviseprobleemid- ja vajadused ning tervise parendamist võimaldavad tegurid.

Profiil on koostatud Tervise Arengu Instituudi poolt välja töötatud juhiste põhjal ning profiilis kajastuvad indikaatorite teemavaldkonnad põhinevad rahvastiku tervise arengukavas aastatel 2009-2020 esitatud valdkondlikul jaotusel.

Terviseprofiil on suunatud Halinga valla elanikele, erinevate valdkonna spetsialistidele, otsustetegijatele terviseteadlikkuse tõstmiseks ja tervisemõjurite paremaks mõistmiseks. Profiilist selguvad konkreetset seosed erinevates valdkondades tehtavate otsuste ja tegevuste ning tervisemõjude vahel.

Terviseprofili koostamisel osalesid:

1. Anneli Kaljur, sotsiaalnõunik
2. Tiia Kallastu, haridus- ja kultuurinõunik
3. Rita Reppo, keskkonnanõunik
4. Ulvi Schär, registripidaja
5. Tiit Talts, majandusnõunik
6. Eve Lempu, pearaamatupidaja
7. Raul Reidla, ehitusspetsialist
8. Kerttu-Kaia Kesler, sotsiaaltööspsialist
9. Eve Sartakov, sotsiaaltöötaja

1. ÜLDANDMED

1.1 Pindala

Valla territoorium on 365,45 km², haritavat maad on 27% ja metsamaad 44%.

Halinga vald asub Põhja-Pärnumaal. Valda läbib Via Baltica maantee. Kaugus valla keskkohast Tallinna on 101 km ja Pärnu 28 km. Naabervaldadeks on: põhjas - Vigala ja Märjamaa, idas - Vändra, lõunas - Are, Sauga, Audru ja Lavassaare ning läänes - Koonga vald. Valla keskel asub Pärnu-Jaagupi alev.

Halinga valla asustustihedus on 2011. a seisuga 8,6 inimest ühe ruutkilomeetri kohta.

Valla asustustihedus on aastate jooksul vähenenud, sest elanikkonna arv on pidevas kahenemises (vt tabel 1).

1.2 Asustustihedus

		2002	2003	2004	2005	2006	2007	2008	2009	2010	2011
Asustustihedus	In/km ²	9,5	9,4	9,4	9,1	9,0	9,5	9,3	9,0	8,8	8,6

Tabel 1. Valla asustustihedus aastatel 2002-2011 (Eesti Statistikaamet).

Asustustihedus on püsinud suhteliselt stabiilsena. Probleemiks on nn äärekülades inimeste arvu vähenemine ning noorte lahkumine valla suurematesse kantidesse. Põhjuseks on kehvem bussiühendus, internetiühenduse kehv kättesaadavus, halvad teolud jms.

Elanike arv seisuga 1.01.2012

Aasa	56	Mäeküla	24
Altküla	0	Naartse	23
Anelema	40	Oese	21
Arase	44	Pallika	15
Eametsa	17	Pereküla	4
Eense	17	Pitsalu	9
Eerma	32	Pärnu-Jaagupi	1223
Enge	87	Pööravere	16
Ertsma	69	Roodi	37
Halinga	106	Rukkiküla	10
Helenurme	33	Salu	40
Kablima	15	Sepaküla	9
Kaelase	9	Soosalu	17
Kangru	16	Sõõrike	18
Kodesmaa	41	Tarva	71
Kuninga	11	Tõrdu	56
Langerma	89	Tühjasma	20
Lehtmetsa	14	Vahenurme	182
Lehu	16	Vakalepa	23
Libatse	418	Valistre	20
Loomse	33	Vee	27
Maima	38	Halinga vald (KOV täpsusega)	7
Mõisaküla	95	Kokku	3168

Tabel 2. Valla elanikud külade ja alevi täpsusega (Halinga Vallavalitsus).

Vastavalt Pärnu maakonna teemaplaneeringule «Maakonna sotsiaalne infrastruktuur 2008-2015» on Halinga valla külad jagatud kuueks kandidiks. Järgnevalt on välja toodud kolm suuremat kanti elanike arvu poolest.

Suurim kant elanike arvu poolest on Pärnu-Jaagupi kant 1454 elanikuga (vt tabel 2), mis koosneb Eerma, Ertsma, Kodesmaa, Loomse ja Tõrdu külast ning Pärnu-Jaagupi alevist.

Libatse kant 676 elanikuga koosneb Libatse, Aasa, Altküla, Arase, Kaelase, Langerma, Lehtmetsa, Oese, Pallika ja Rukkiküla külast.

Vahenurme kant 470 elanikuga koosneb Vahenurme, Eense, Helenurme, Kablima, Kuninga, Maima, Mäeküla, Naartse, Pereküla, Pitsalu, Roodi, Sepaküla, Sõõrike, Vakalepa ja Vee külast.

1.3 Kohaliku omavalitsuse eelarvetulud ühe elaniku kohta

Valla eelarvetulud jagatuna valla elanike aasta keskmise arvuga näitab eelarve suuruse ja elanike arvu suhet. Kohaliku omavalitsuse eelarve annab ülevaate omavalitsuse rahalistest võimalustest elanikele tervislikuma elukvaliteedi tagamisel.

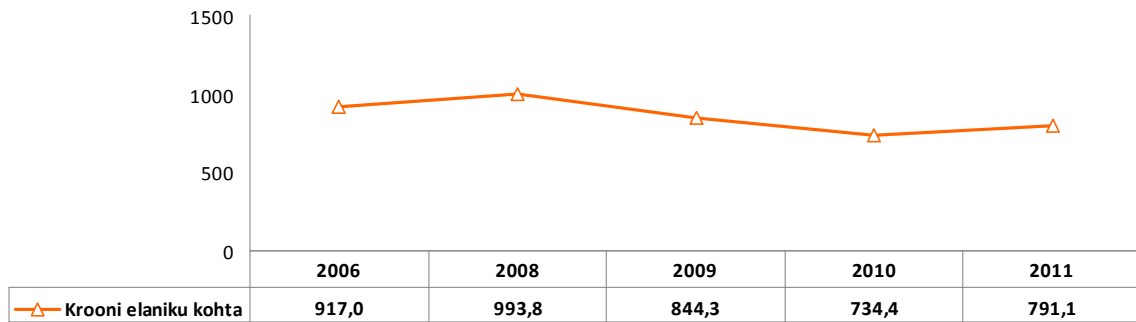
Eelarve mahu oluline tõus 2006. aastal oli põhjustatud nn majandusbuumi aegsest palgatulu kasvust, mis väljendus tulumaksu laekumiste järsus suurenemises. Eelarve mahu kasvule avaldas mõju ka Pärnu-Jaagupi Gümnaasiumi renoveerimine 811 680 tuhande euro ulatuses, milleks kaasati Ettevõtlike Arendamise Sihtasutuselt saadud Euroopa Liidu struktuuri vahendeid 428 208 tuhat eurot ja lisaks võeti pangalaenu 319 560 tuhat eurot.

2008. aastal jätkus tulumaksu laekumiste kasv ja eelarvesse kaasati ka täiendavaid vahendeid investeringuteks ca 255 650 tuhande euro ulatuses pangalaenu näol, mis võimaldas koostada eelarve kogumahus 3 323 406 eurot. Aastatel 2002-2008 laekusid hästi ka ressursimaksud (maa-ainese kaevandusõiguse tasu), mis moodustasid valla jaoks tulumaksu kõrval teise arvestatava tulude allika.

2006. aastal oli eelarvetulu vallas ühe elaniku kohta 917 eurot. 2008. aastal oli see summa juba 993,8 eurot. 2009. aastal langesid koos üldise majanduslangusega ka eelarve tulud, mistõttu elaniku kohta oli 2009. aastal kasutada 844,3 eurot. 2010. aastal langesid tulud veelgi, 739,2 euronit elaniku kohta. Kuid 2011. aastal hakkasid tulud suurenema ja moodustasid 2011. aasta lõpuks 829,9 eurot elaniku kohta (vt tabel 3).

		2006	2008	2009	2010	2011
Kohaliku omavalitsuse eelarvetulud ühe elaniku kohta	Eurot	3 026 174	3 333 210	2 785 200	2 416 578	2 682 293
	Eurot elaniku kohta	917,0	993,8	844,3	739,2	829,9

Tabel 3. Valla eelarvetulud 2006. a, 2008-2011. a (Halinga Vallavalitsus).



Joonis 1. Valla eelarvetulud (Halinga Vallavalitsus).

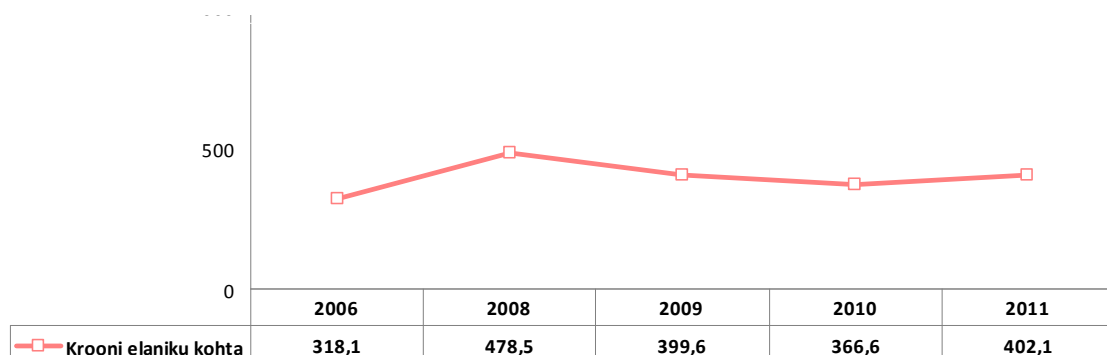
1.4 Laekunud tulumaks ühe elaniku kohta

Näitaja põhjal on võimalik kirjeldada elanikkonna elatustaset, mis võimaldab omavalitsusel planeerida piirkonna arengut ja investeringuid.

Füüsilise isiku tulumaksu laekumine on aastate jooksul olnud erinev, saavutades 2008. aastal senini kõrgeima tulemuse ehk 478,5 eurot elaniku kohta. 2011. aasta lõpuks jõudis tulumaksu laekumine 402,1 euroni elaniku kohta.

		2006	2008	2009	2010	2011
Laekunud tulumaks ühe elaniku kohta	Eurot	1 049 684	1 604 821	1 318 230	1 198 483	1 299 591
	Eurot elaniku kohta	318,1	478,5	399,6	366,6	402,1

Tabel 4. Füüsilise isiku tulumaksu laekumine ühe elaniku kohta vallas (Halinga Vallavalitsus).



Joonis 2. Tulumaksu laekumine aastatel 2006. a, 2008-2011. a (Halinga Vallavalitsus).

2. RAHVASTIK

2.1 Aastakeskmise rahvaarv

Tabelist 5 selgub, et valla rahvaarv väheneb aastate jooksul, mille peamiseks põhjuseks võib pidada negatiivset iivet ja negatiivset rändesaldot.

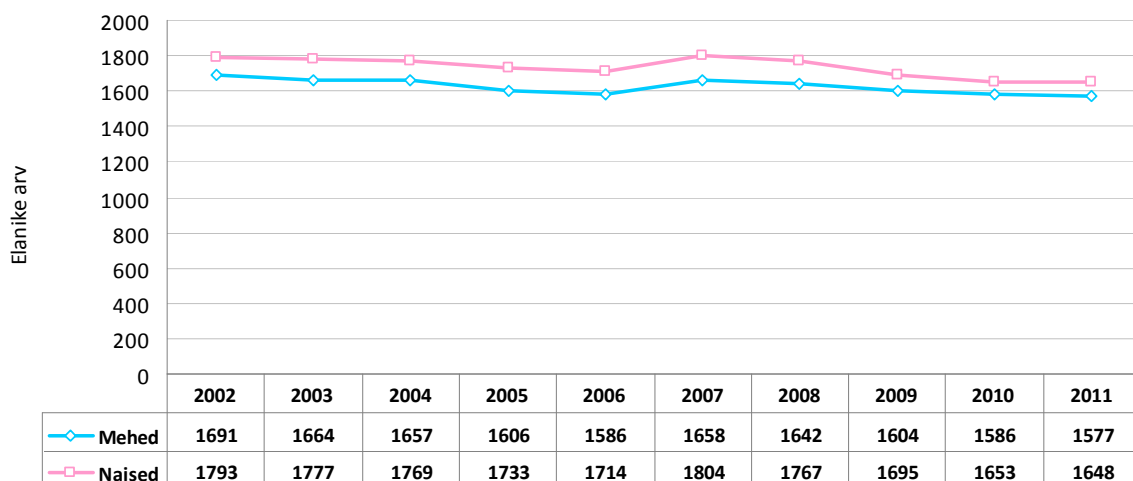
		2002	2003	2004	2005	2006	2007	2008	2009	2010	2011
Elanike arv 1. jaanuari seisuga	Mehed	1691	1664	1657	1606	1586	1658	1642	1604	1586	1577
	Naised	1793	1777	1769	1733	1714	1804	1767	1695	1653	1648
	Mehed ja naised	3484	3441	3426	3339	3300	3462	3409	3299	3239	3225
Aastakeskmine elanike arv	Mehed ja naised	3462,5	3433,5	3382,5	3319,5	3381,0	3435,5	3354,0	3299,0	3269,0	3232,0

Tabel 5. Aastakeskmine elanike arv ja elanike arv 1. jaanuari seisuga (Eesti Statistikaamet ja Eesti Rahvastikuregister).

* Aastatel 2000-2006 on rahvaarv võetud Eesti Statistikaameti andmebaasist ning aastatel 2007-2011 on rahvaarv võetud Eesti Rahvastikuregistri andmebaasist.

Joonisel 3 nähtuv rahvaarvu suurenemine ei ole reaalne ning rahvaarvu vahe on tingitud kahe erineva andmebaasi kasutamisest, mille põhjal selgub, et andmed valla rahvaarvu kohta on erinevad.

Läbi aastate on naiste arv vallas olnud suurem meeste arvust.



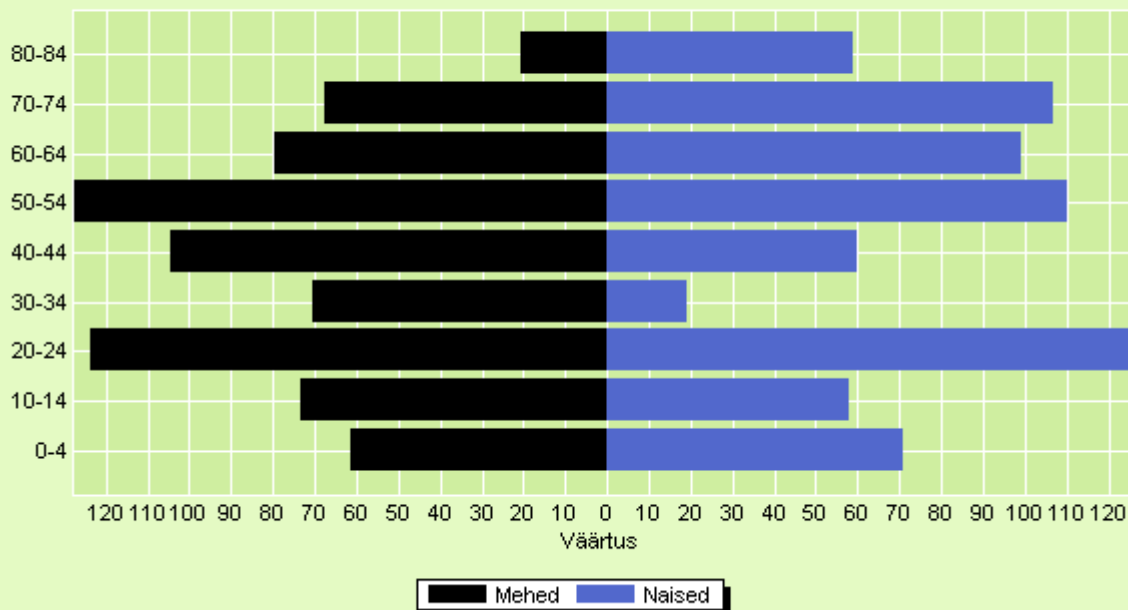
Joonis 3. Elanike arv soo lõikes 2002-2011. a (Eesti Statistikaamet).

2.2 Rahvastiku soo- ja vanuse jaotus

Antud näitaja põhjal saab hinnata sihtgruppide suurust ja nende muutusi, annab võimaluse analüüsida muutuste põhjusi ja planeerida tegevusi sihtgruppide tervise parandamiseks.

Kuni vanuseni 60 eluaastat on meeste ja naiste arv peaaegu võrdne. Muutus toimub vanusegrupis 60 ja enam, kus naiste osakaal märgatavalt suureneb. Põhjuseks võib tuua meeste halvema tervise ja riskikäitumise. Meeste ja eriti naiste arv on väike vanuserühmas 30-34. Põhjuseks on tõenäoliselt väljaränne, kuna inimestele ei ole valla piirkonnas piisavalt töökohti (vt joonis 4).

RV0282: RAHVAAARV (ARVESTATUD RÄNNET), 1. JAANUAR
--- Sugu , Vanuserühm.
2012, ..Halina vald. (Väärtus)



© Statistikaamet

Joonis 4. Valla rahvastiku püramiid 01. jaanuari 2012. a seisuga (Eesti Statistikaamet).

2.3 Elussündide arv

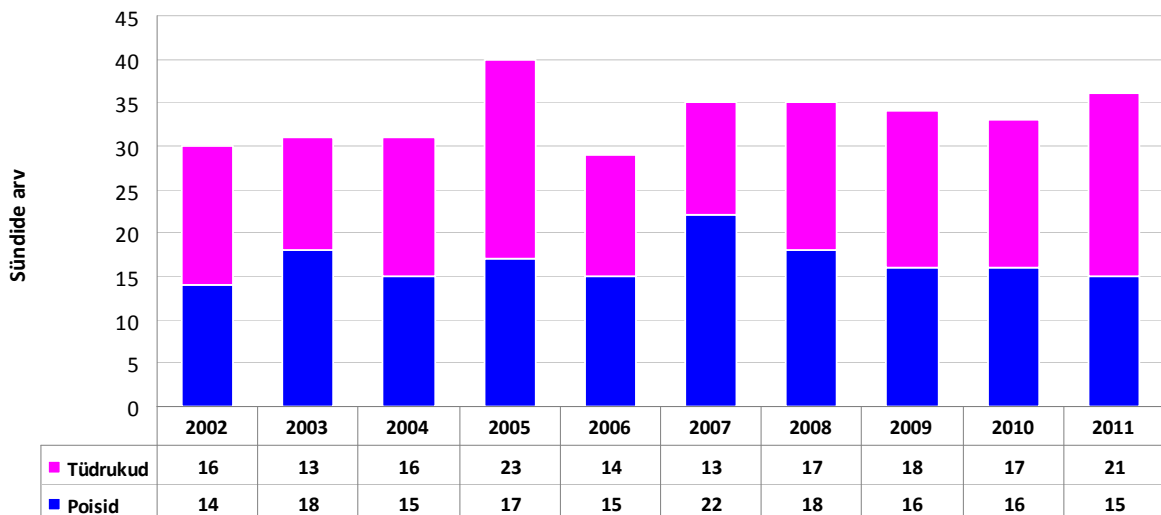
Tabelis 6 on välja toodud vallas sündinud tüdrukute ja poiste arv ning sündimuse üldkordaja (elussünnid aastas jagatuna valla aastakeskmise rahvastiku arvuga ning korrutatud tuhandega).

Käesolev näitaja sõltub valla rahvastiku soo- ja vanusejaotusest, peamiselt sünnitusealiste naiste arvust vallas.

		2002	2003	2004	2005	2006	2007	2008	2009	2010	2011
Elussündide arv	Poisid	14	18	15	17	15	22	18	16	16	15
	Tüdrukud	16	13	16	23	14	13	17	18	17	21
	Poisid ja tüdrukud	30	31	31	40	29	35	35	34	33	36
Sündimuse üldkordaja	1000 elaniku kohta	8,6	9,0	9,0	12,0	8,8	10,1	10,3	10,3	10,1	10,5

Tabel 6. Sündide arv vallas aastatel 2002-2011 (Eesti Statistikaamet, Halina Vallavalitsus).

Ajavahemikus 2002.-2011. a on vallas aastas keskmiselt sündinud 34 last. Poisse ja tüdrukuid peaaegu võrdsest. 2011. a on sündinud tüdrukute arv märgatavalt suurem kui poiste arv.



Joonis 5. Vallas sündinud laste arv soo lõikes (Eesti Statistikaamet, Halinga Vallavalitsus).

2.4 Surmajuhtude arv

Tabel 7 kajastab vallas surmajuhtude arvu ning suremuse üldkordajat (surmade arv aastas jagatuna valla aastakeskmise rahvastikuga ning korrutatud tuhandega).

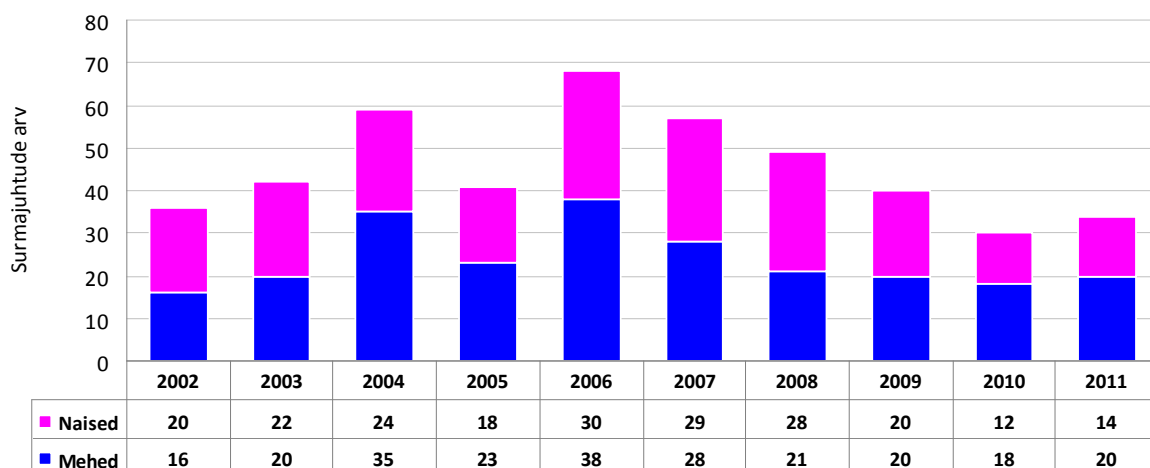
Surmajuhtude põhjalikumaks analüüsimiseks on oluline jälgida suremuskordajaid vereringeelundite haigustesse, pahaloomulistesse kasvajatesse ja välispõhjustesse.

2010. a oli vallas 30 surmajuhtu, millest 13 juhtu oli põhjustatud vereringeelundite haigustest, 12 pahaloomulistest kasvajatest ja neli välispõhjustest.

Surmajuhtude peamiseks põhjuseks on suremus vereringeelundite haigustesse ning teiseks peamiseks põhjuseks on suremus pahaloomulistesse kasvajatesse.

		2002	2003	2004	2005	2006	2007	2008	2009	2010	2011
Surmajuhtude arv	Mehed	16	20	35	23	38	28	21	20	18	20
	Naised	20	22	24	18	30	29	28	20	12	14
	Mehed ja naised	36	42	59	41	68	57	49	40	30	34
Suremuse üldkordaja	1000 elaniku kohta	10,3	12,2	17,2	12,3	20,6	16,5	14,4	12,1	9,2	10,5

Tabel 7. Surmajuhtude arv vallas aastatel 2002-2011 (Eesti Statistikaamet, Halinga Vallavalitsus).



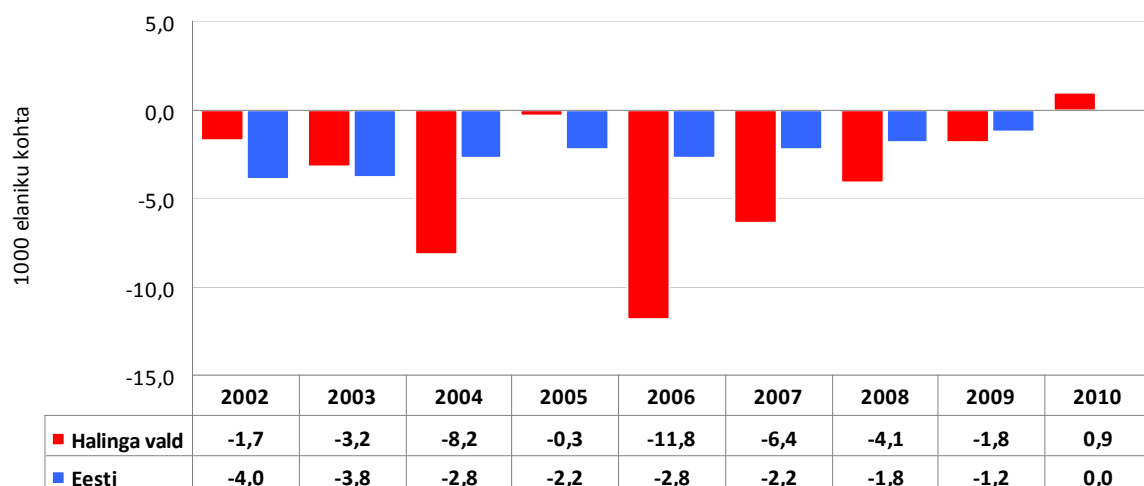
Joonis 6. Vallas surnud inimesed soo lõikes (Eesti Statistikaamet, Halinga Vallavalitsus).

2.5 Loomuliku iibe kordaja

Valla loomulik iive näitab rahvaarvu muutust kindla ajavahemiku jooksul, mis moodustub sünni- ja surmajuhtude arvu vahena. Loomuliku iibe kordaja on aasta elussündide ja surmajuhtude arvu vahe 1000 aastakeskmise elaniku kohta.

Valla rahvastiku koosseisus on olulise tähtsusega teguriteks rändesaldo ja loomulik iive. Iibe kordaja võib olla kindla piirkonna näitajana väga erinev Eesti keskmisest näitajast, nagu nähtub joonisel 7.

2006. aastal on valla loomulik iive -11,8, mis tuleneb kõrgete surmajuhtude arvust ja vähesest sündimusest. 2010. a on iibe kordaja Eestis 0,0 ja Halinga vallas 0,3.



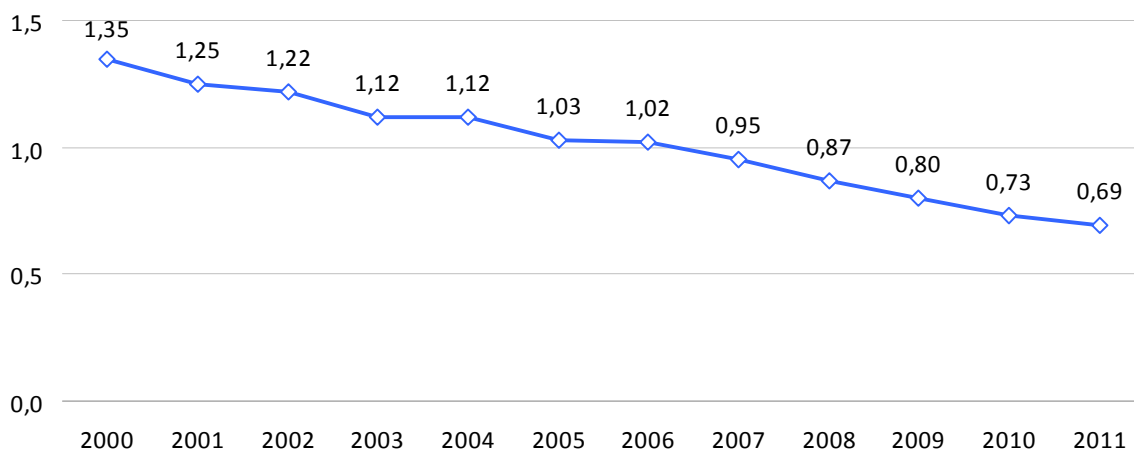
Joonis 7. Valla loomuliku iibe kordaja aastatel 2002-2010 (Eesti Statistikaamet, Halinga Vallavalitsus).

2.6 Demograafiline tööturusurveindeks

Demograafiline tööturusurveindeks on lähima kümne aasta jooksul tööturule sisenevate noorte (5-14-aastased) ja sealt vanuse tõttu potentsiaalselt lahkuvate inimeste (55-64-aastased) suhe.

Kui indeks on ühest suurem, siseneb järgmise kümne aasta jooksul tööturule rohkem inimesi, kui sealt vanaduse tõttu välja langeb.

Alates 2007. aastast on demograafiline tööturusurveindeks väiksem ühest, seega lahkub vallas tööturult rohkem inimesi kui tööturule siseneb. Põhjuseks on elanikkonna vananemine ja rahva väljaränne vallas (vt joonis 8).



Joonis 8. Valla demograafiline tööturusurveindeks (Eesti Statistikaamet).

2.7 Sisseränne

Sisseränne on tegevus, mille käigus inimene asub alaliselt elama uude asustusüksusesse perioodiks, mis kestab vähemalt 12 kuud (vt tabel 8).

2.8 Väljaränne

Väljaränne on tegevus, mille käigus varem alaliselt ühes asustusüksuses elanud inimene lahkub sellest asustusüksusest perioodiks, mis kestab vähemalt 12 kuud (vt tabel 8).

2.9 Rändesaldo

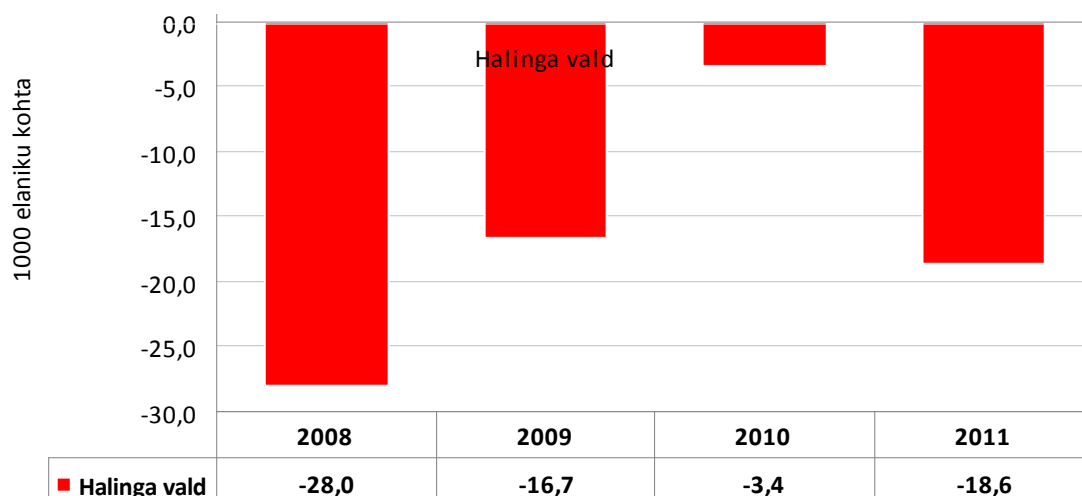
Rändesaldo näitab piirkonna rahvaarvu muutust sisse- ja väljarände tagajärjel kindla ajavahemiku (12 kuud) jooksul.

Negatiivne rändesaldo (vt tabel 8) näitab, et vallas lahkub rohkem inimesi, kui juurde tuleb.

		2008	2009	2010	2011
Sisseränne	Arv	43	69	73	63
	1000 elaniku kohta	12,6	20,9	22,5	19,5
Väljaränne	Arv	137	124	84	123
	1000 elaniku kohta	40,2	37,6	25,9	38,1
Rändesaldo	Arv	-94	-55	-11	-60
	1000 elaniku kohta	-28	-16,7	-3,4	-18,6

Tabel 8. Valla elanikkonna liikumine aastatel 2008-2011. a (Eesti Rahvastikuregister).

Valla rändesaldo kordaja on suhtarv, mis võimaldab võrdlust Eesti vastavate näitajatega (vt joonis 9). Rändesaldo on vallas läbi aastate negatiivne olnud.



Joonis 9. Valla rändesaldo 1000 elaniku kohta aastatel 2008-2011. a (Eesti Statistikaamet).

3. RAHVASTIKU TERVISESEISUND

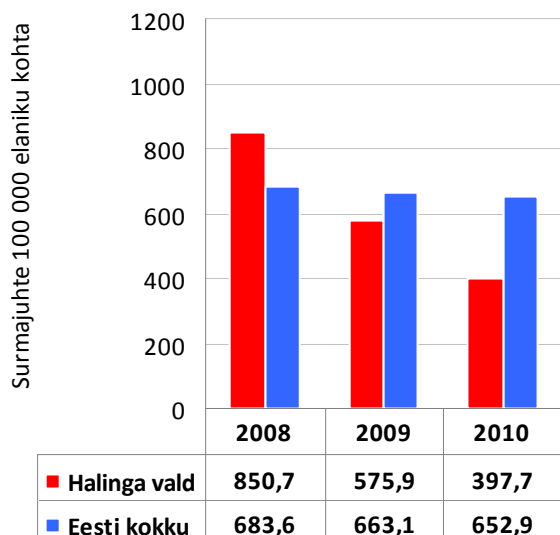
3.1 Suremuskordaja vereringeelundite haigustesse

Suremus vereringeelundite haigustesse (pt 3.1), suremus pahaloomulistesse kasvajatesse (pt 3.2) ja suremus välispõhjustesse (pt 3.3) on näitajad, mis võimaldavad hinnata (enneaegse) suremuse vähendamisele suunatud tegevust ning kavandada ennetus- ja tervishoiutegevusi.

Antud näitajate kohta on statistilisi andmeid kogutud alates 2008. aastast. Suremus vereringeelundite haigustesse on vallas 2008-2010. a olnud langustendentsis.

		2008	2009	2010
Suremuskordaja vereringeelundite haigustesse	Arv	29	19	13
	100 000 elaniku kohta	850,7	575,9	397,7

Tabel 9. Vallas vereringeelundite haigustesse surnud inimeste arv ja suremuskordaja (Tervise Arengu Instituut).



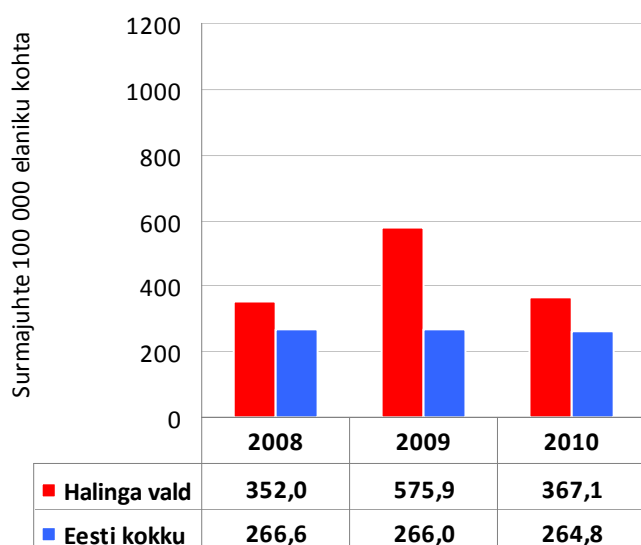
Joonis 10. Valla suremuskordaja vereringeelundite haigustesse aastatel 2008-2010 (Tervise Arengu Instituut).

3.2 Suremuskordaja pahaloomulistesse kasvajatesse

Suremuskordaja pahaloomulistesse kasvajatesse vallas on 2008-2010. a tunduvalt kõrgem Eesti keskmisest näitajast (vt Joonis 11). Siinkohal võib pidada puudulikuks ennetustegevust ja tervishoiualast teadlikkust.

		2008	2009	2010
Suremuskordaja pahaloomulistesse kasvajatesse	Arv	12	19	12
	100 000 elaniku kohta	352,0	575,9	367,1

Tabel 10. Vallas pahaloomulistesse kasvajatesse surnud inimeste arv ja suremuskordaja (Tervise Arengu Instituut).



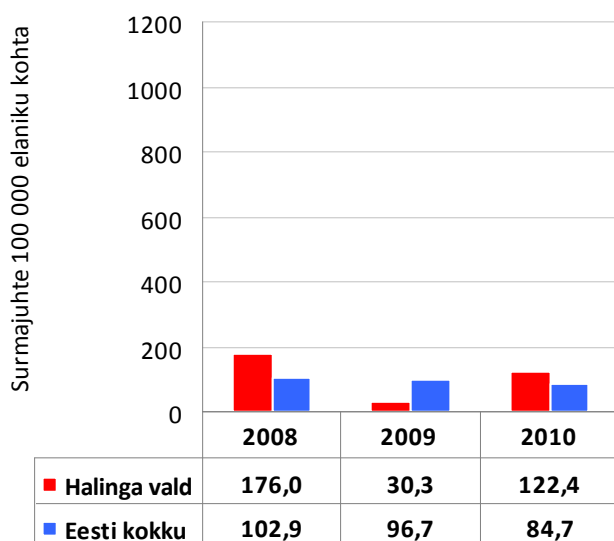
Joonis 11. Valla suremuskordaja pahaloomulistesse kasvajatesse aastatel 2008-2010 (Tervise Arengu Instituut).

3.3 Suremuskordaja välispõhjustesse

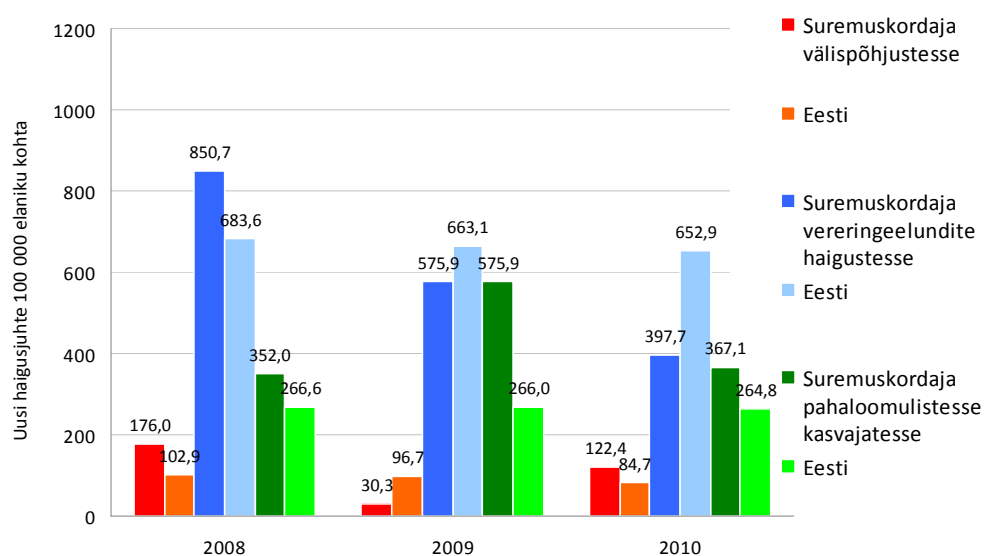
Välispõhjused on sõidukiõnnetused, juhuslikud mürgitused, alkoholimürgitused, enesetapud, ründed, põletused, tuleõnnetused, uppumised, lämbumised, kukkumised, hammustused, elektri- ja kiirguskahjustused jne.

		2008	2009	2010
Suremuskordaja välispõhjustesse	Arv	6	1	4
	100 000 elaniku kohta	176,0	30,3	122,4

Tabel 11. Vallas välispõhjustesse surnud inimeste arv ja suremuskordaja (Tervise Arengu Instituut).



Joonis 12. Valla suremuskordaja välispõhjustesse aastatel 2008-2010 (Tervise Arengu Instituut).



Joonis 13. Valla suremuskordajad 100 000 elaniku kohta aastatel 2008-2010 (Tervise Arengu Instituut).

3.4 Valitud nakkushaigustesse haigestumus

Nakkushaiguste levimus peegeldab paikkonna elanike terviseteadlikkust ja käitumist nakkushaigustesse nakatumise vältimisel. Nakkushaiguste levimuse tõus viitab puudulikule ennetustööle ja ebapiisavatele ravivõimalustele.

Tabelist 12 selgub, et valdavalt on nakkushaiguste levimine vallas aastate jooksul suurenenud, mis viitab ennetustöö ja ravivõimaluste vajalikkusele.

2009. ja 2010. a on puukborrelioosi ja sugulisel teel levivatesse nakkushaigustesse haigestumine olnud kõrgem võrreldes eelnevate aastatega (tabel 12). Teatavasti puudub Eestis puukborrelioosi vastane vaktsiin.

		2006	2008	2009	2010	2011
Esmashaigestumine nakkushaigustesse (arv)	Sugulisel teel levivad nakkushaigused (v.a HIV)	3	4	6	6	4
	Puukborrelioos	1	5	6	7	5
	Puukensefaliit	0	3	0	0	3
	Tuberkuloos	1	0	0	0	0

Tabel 12. Nakkushaigustesse haigestumine vallas (Terviseamet).

4. SOTSIAALNE SIDUSUS JA VÕRDSED VÕIMALUSED

Sotsiaalse sidususe all mõistetakse olukorda, kus kogukonna liikmed hoiavad kokku, osalevad erinevate ühenduste ja rühmade tegevuses ning tunnevad huvi teiste kogukonna liikmete tegevuse vastu.

Sotsiaalset sidusust ja igapäevast toimetulekut iseloomustavad tööhõive, rahaliste sissetulekute suurus, vaesuse näitajad, omavalitsuse tulumaksu laekumine jne.

4.1 Tööturu situatsioon

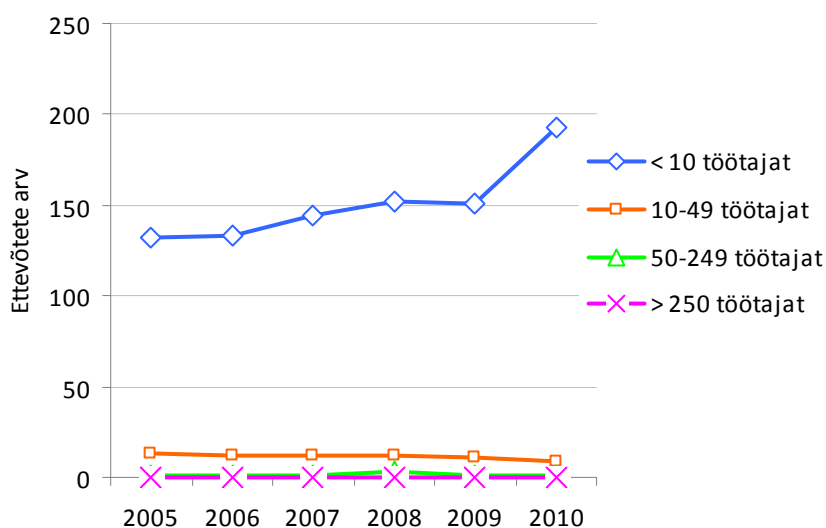
4.1.1 Majanduslikult aktiivsed üksused/ettevõtted

Antud näitaja annab ülevaate võimalikest töökohtadest vallas.

Tabelist 13 nähtub, et mikroettevõtted (0-9 töötajat) on vallas viimaste aastate jooksul pidevas kasvutendentsis, millest saab järeldada, et vallas on piisavalt palju ettevõtlikke inimesi, kes eelistavad olla ettevõtjad. 2010. a on mikroettevõtete kasv võrreldes 2009. a olnud hüppeline. Samas on vähenenud väikeettevõtete (10-49 töötajat) arv. Keskettevõtteid (50-249 töötajat) on olnud jooksvalt üks, kuid 2008. a seisuga on vallas 3 keskettevõtet. Suurettevõtteid (üle 250 töötaja) vallas ei ole.

			2005	2006	2007	2008	2009	2010
Majanduslikult aktiivsed üksused/ettevõtted	Arv	< 10 töötajat	132	133	144	152	151	193
		10-49 töötajat	13	12	12	12	11	9
		50-249 töötajat	1	1	1	3	1	1
		> 250 töötajat	0	0	0	0	0	0
		Kokku	146	146	157	167	163	203

Tabel 13. Valla aktiivsete üksuste/ettevõtete arv aastatel 2005-2010 (Eesti Statistikaamet).



Joonis 14. Majanduslikult aktiivsed üksused/ettevõtted vallas aastatel 2005-2010 (Eesti Statistikaamet).

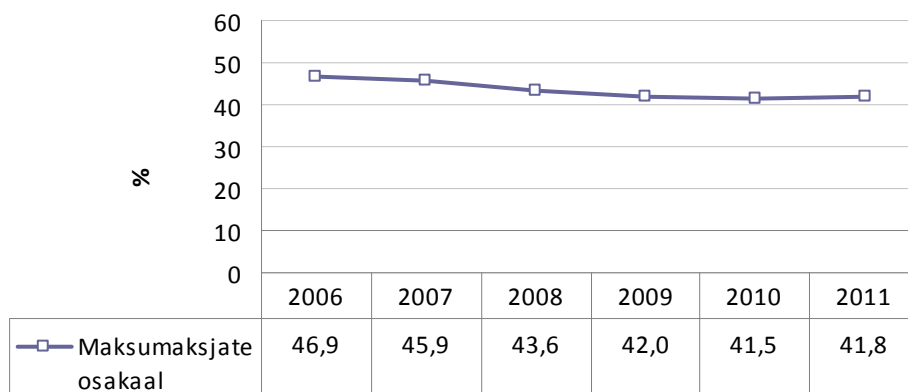
4.1.2 Maksumaksjate osakaal elanikest

Maksumaksjad on kohalikus omavalitsuses elavad inimesed, kes tasuvad füüsilise isiku tulumaksu. Maksumaksjate osakaal näitab survet maksumaksjale sotsiaalsfääri ülalhooldmiseks.

		2006	2007	2008	2009	2010	2011
Maksumaksjate osakaal elanikkonnast	Maksumaksjate arv	1547	1588	1485	1384	1357	1352
	%	46,9	45,9	43,6	42,0	41,5	41,8

Tabel 14. Valla maksumaksjate arv ja osakaal aastatel 2006-2011 (Rahandusministeerium).

Maksumaksjate arv on aastate jooksul vähenenud ning ei ole oodata ka selle märkimisväärset suurenemist. 2006. ja 2007. aastal, majanduse kõrgperioodil, maksumaksjate arv suurenes. Alates 2009. aastast kuni 2011. aasta lõpuni on maksumaksjate osakaal pidevalt vähenenud, olles ca 42% elanikkonnast. Maksumaksjate osakaalu vähenemine tuleneb elanikkonna üldisest vähenemisest (väljaränne ja iive) ning viimaste aastate töötusest.



Joonis 15. Valla maksumaksjate osakaal elanikkonnast (Rahandusministeerium, Halinga Vallavalitsus).

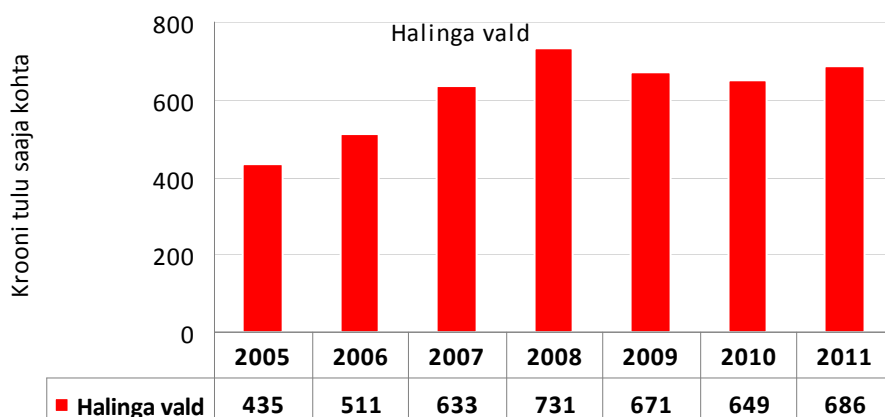
4.1.3 Keskmise brutotulu

Keskmine brutotulu kirjeldab valla suhtelist jõukust, mis näitab eelarve omatulude mahtu elaniku kohta. Suuremate tulude korral on suuremad võimalused avalikke teenuseid arendada.

Halinga vallas kasvas keskmine brutotulu elaniku kohta ajavahemikul 2004-2008 (majanduse tõusuaastatel) ca kaks korda, mis pani aluse valla tulubaasi olulisele kasvule. Samas proportsioonis tõusis nendel aastatel keskmine brutotulu elaniku kohta terves Eestis Vabariigis. 2010. a oli Eestis keskmine brutotulu 766,78 eurot ja Halinga vallas 649 eurot. Võrreldes 2010. aastaga on 2011. a vallas keskmine brutotulu suurenenud 5,7% (vt tabel 15).

		2006	2007	2008	2009	2010	2011
Keskmine brutotulu	Eurot	511	633	731	671	649	686

Tabel 15. Valla keskmine brutotulu aastatel 2006-2011 (Rahandusministeerium).



Joonis 16. Keskmine brutotulu vallas (Rahandusministeerium, Halinga Vallavalitsus).

4.1.4 Ülalpeetavate määr

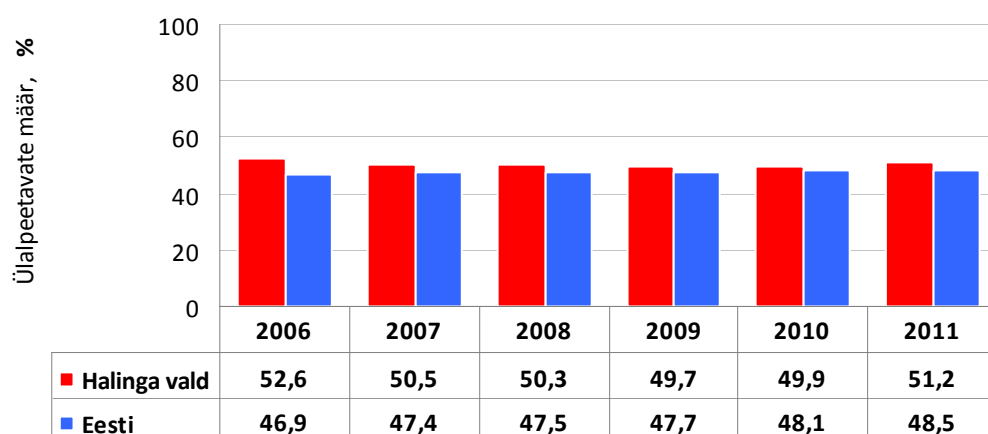
Ülalpeetavate määr on mittetööealiste ehk kuni 14-aastaste ja üle 65-aastaste elanike arv 100 tööealise (15-64-aastased) elaniku kohta.

Antud näitaja on oluline eelarvepoliitika seisukohalt, kuna eelarve tulude pool sõltub tööhõivest, kuid haridus-, tervishoiu- ja sotsiaalkulud laste ja eakate inimeste arvust. Sisuliselt annab antud näitaja ülevaate sellest, mitu inimest (mittetööelist) peab üleval pidama 100 tööelist inimest.

		2006	2007	2008	2009	2010	2011
Ülalpeetavate määr	%	52,6	50,5	50,3	49,7	49,9	51,2

Tabel 16. Ülalpeetavate määr vallas aastatel 2006-2011 (Eesti Statistikaamet).

Ülalpeetavate määr vallas on aastate jooksul olnud kõrgem Eesti keskmisest ülalpeetavate määrast, mis ühtlasi näitab, et vajadus kulutuste järele haridus-, -tervishoiu- ja sotsiaalsfääris on suur. Alates 2010. a on ülalpeetavate määr suurenenud, seega on suurenenud mittetööeliste elanike arv.



Joonis 17. Ülalpeetavate määr vallas (Eesti Statistikaamet).

4.1.5 Töötasu alammäära saajate osakaal

Töötasu alammäära saajad on potentsiaalses vaesusriskis elavate inimeste grupp. Töötasu alammäära saajate osakaal võimaldab kavandada vajalikke teenuseid ja toetuseid.

Töötasu alammäära saavate inimeste osatähtsus püsis aastatel 2006-2008 suhteliselt stabiilsena, mis peegeldus ka selles, et sotsiaalhoolekande eelarve kaudu jaotatavate summade vajadus püsis nendel aastatel stabiilsena ega suurenenud olulisel määral. 2010. a on töötasu alammäära saajate osakaal olnud aastate kõrgeim, 24% (vt tabel 17).

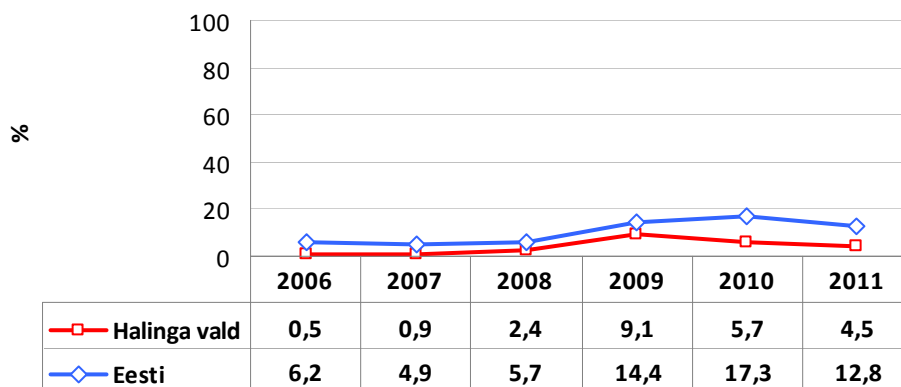
		2006	2007	2008	2009	2010	2011
Töötasu alammäära saajate osakaal	%	19	17	17	21	24	20

Tabel 17. Töötasu alammäära saajate osakaal vallas aastatel 2006-2009 (Eesti Maksu- ja Tolliamet).

4.1.6 Registreeritud töötuse määr

Töötus on üks olulistest terviseriskidest, millest lähtuvalt on omavalitsusel võimalus planeerida abistamisvõimalusi töötusega kaasnevate sotsiaalprobleemide lahendamiseks. Töötuse määr ehk tööpuuduse määra näitab töötute osakaalu tööealise elanikkonna hulgas.

Joonisel 18 on välja toodud töötuse määr aastate kaupa, mis näitab töötute osatähtsust tööjõus. Võib öelda, et alates majanduslanguse perioodist (2008. a) on valla töötuse määr olnud Eesti keskmisest madalam. Ühtlasi on töötuse määr peale 2009. a langenud, mis näitab, et tööturul on olukord paranenud.



Joonis 18. Registreeritud töötuse määra vallas aastatel 2006-2011 (Eesti Töötukassa).

4.2 Toimetulek

4.2.1 Ravikindlustusega kaetud

Antud näitaja kirjeldab ravikindlustuseta elanike osakaalu, mille põhjal on võimalik planeerida vajalikke sotsiaal- ja tervishoiuteenuseid.

2009. aastal oli Eesti keskmine ravikindlustusega inimeste arv elanikkonnast 96,4 %. Võrreldes Eesti keskmise näitajaga on Halinga vallas probleemiks elanikkonna vähene ravikindlustatus. Tabelist 19 nähtub, et aastate jooksul on vähenenud valla elanikkonna ravikindlustatus.

Põhjuseks võib olla töötute arv, kes ei ole end Töötukassas arvele võtnud ja inimeste arv, kes töötavad nn mitteametlikult.

Kindlustatud 31.12.2011 koos elukohaga

Maakonna nimi	PÄRNU				
Vald/Linn	Halinga vald				
Vanus	kõik				
Sugu	kõik				
Kindlustuse grupp	Harju osakond	Pärnu osakond	Tartu osakond	Viru osakond	Kõik kokku
Kindlustatu	51	1 266	16	5	1 338
Lepingu alusel võrdsustatud		1			1
Riigi poolt kindlustatud	8	132	2	1	143
Võrdsustatud isik	21	1 388	3	6	1 418
Välislepingud		8			8
Kõik kokku	80	2 795	21	12	2 908

Tabel 18. Ravikindlustusega isikud vallas 2011. aastal (Eesti Haigekassa).

		2009	2010	2011
Ravikindlustusega kaetud	Arv	3048	2979	2908
	%	92,4	91,1	90,0

Tabel 19. Ravikindlustusega kaetud elanike protsent vallas 2009-2011.a (Eesti Haigekassa).

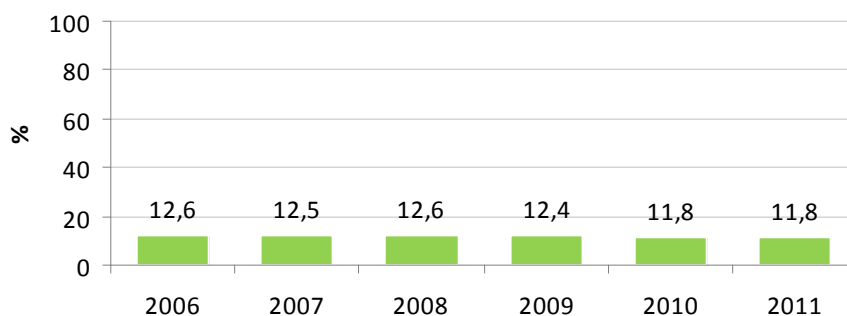
4.2.2 Töövõimetuspensionäride osakaal kogu tööealisest elanikkonnast

Töövõimetuspensionär on püsivalt töövõimetuks tunnistatud tööealine (16-65 aastane) inimene.

Töövõimetuspensionäride osakaal tööealisest elanikkonnast on aastate jooksul vähenenud ning 2010. ja 2011. aastal püsinud samal tasemel (vt tabel 20).

		2006	2007	2008	2009	2010	2011
Töövõimetuspensionäride osakaal kogu tööealisest elanikkonnast	Arv	269	269	270	278	278	276
	%	12,6	12,5	12,6	12,4	11,8	11,8

Tabel 20. Töövõimetuspensionäride arv ja osakaal vallas aastatel 2006-2011 (Sotsiaalkindlustusamet).



Joonis 19. Töövõimetuspensionäride osakaal vallas (Sotsiaalkindlustusamet).

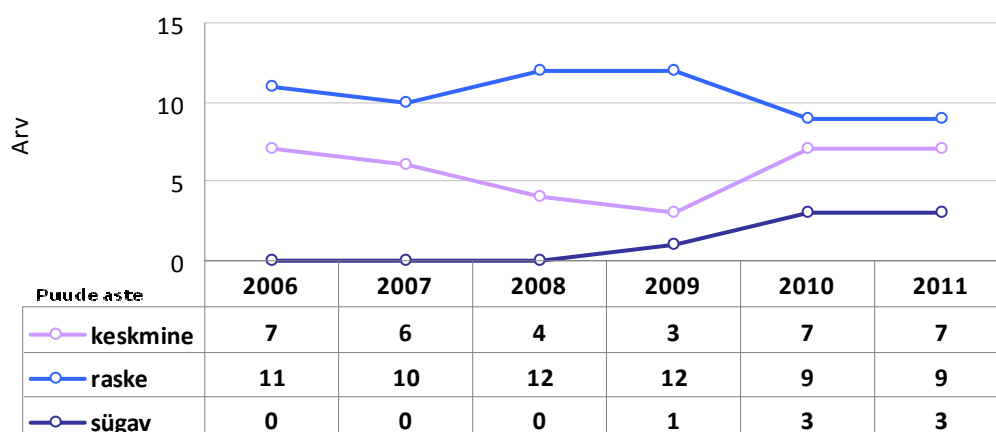
4.2.3 Puuetega laste arv

Puue on inimese anotoomilise, füsioloogilise või psüühilise struktuuri või funktsiooni kaotus, kõrvalekalle, mis takistab ühiskonnaelus osalemist teistega võrdsetel alustel. Puudega laps on vanuses 0-15- aastane.

		2006	2007	2008	2009	2010	2011	
Puuetega laste arv	Arv	keskmine	7	6	4	3	7	7
		raske	11	10	12	12	9	9
		sügav	0	0	0	1	3	3

Tabel 21. Puuetega laste arv vallas puude raskusastmete järgi aastatel 2006-2011 (Sotsiaalkindlustusamet).

Puuetega laste arv on püsinud 2010. ja 2011. a samal tasemel (19 last). Võrreldes 2009. a on keskmise ja sügava puudega laste arv suurenenud ning raske puudega laste arv vähenenud. Kokkuvõttes on puudega laste arv suurenenud. Siinkohal tuleb rõhutada asjaolu, et sügava puudega lapsed vajavad reeglina ööpäevaringset järelevalvet, juhendamist ja kõrvalabi oma erivajaduste tõttu. Seega on suurem koormus lapsevanemate hooldusele ja laste erivajaduse tõttu ka suureneb koormus valla sotsiaaleelarvele.



Joonis 20. Valla puuetega laste arv (Sotsiaalkindlustusamet).

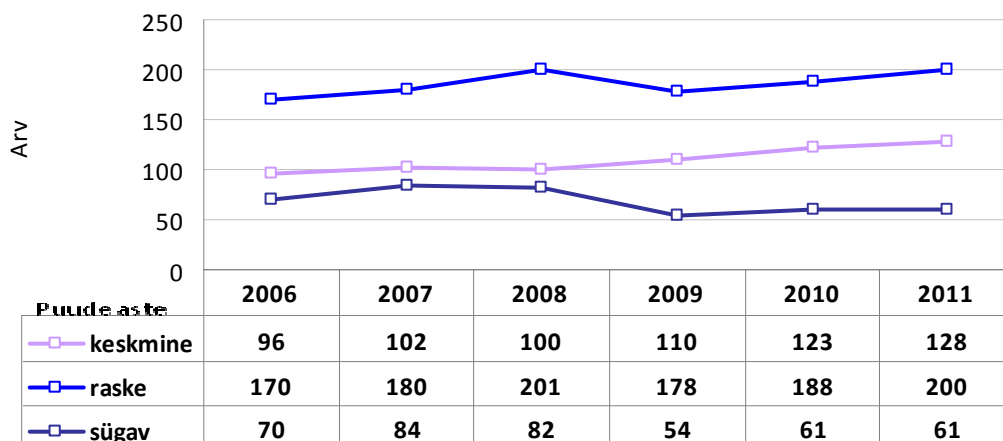
4.2.4 Puuetega täiskasvanute arv

Puudega täiskasvanud inimese vanus algab 16. aastast. Antud indikaatorite all kattub osaliselt töövõimetuspensionäride arv, kuna inimene võib omada nii puuet kui ka olla töövõimetuspensionär.

Puuetega inimeste arv on aastate jooksul suurenenud. Selle põhjusteks võivad olla arstliku ekspertiisi komisjoni tööpõhimõtete muutmine, inimeste halvem tervis ja ka inimeste teadlikkuse tõus puudeastme taotlemise osas. Suureneb puudega inimeste erivajaduste tõttu vajadus sotsiaalabi järele.

		2006	2007	2008	2009	2010	2011	
Puuetega täiskasvanute arv	Arv	keskmine	96	102	100	110	123	128
		raske	170	180	201	178	188	200
		sügav	70	84	82	54	61	61

Tabel 22. Puuetega täiskasvanute arv vallas puude raskusastme järgi aastatel 2006-2011 (Sotsiaalkindlustusamet).



Joonis 21. Valla puuetega täiskasvanud isikute arv (Sotsiaalkindlustusamet).

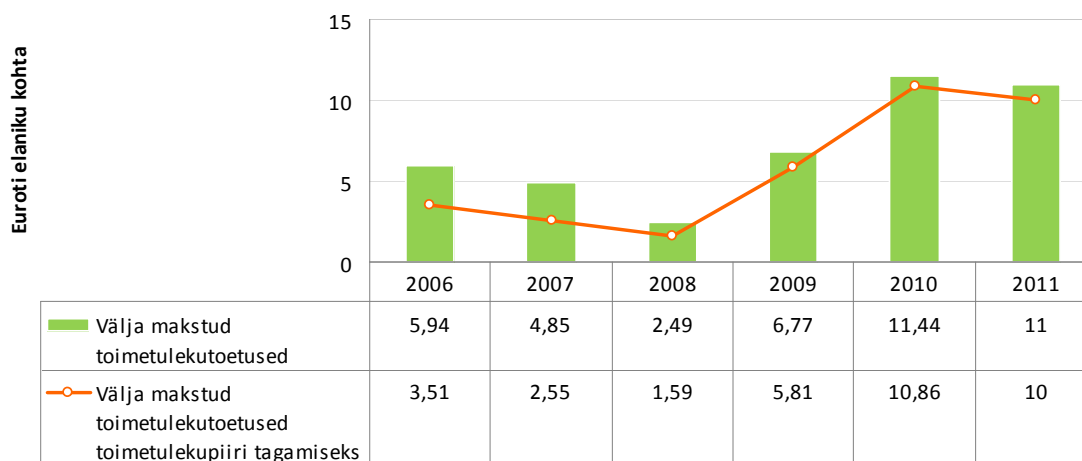
4.2.5 Toimetulekutoetused

Toimetulekutoetuse saajate põhjal on võimalik saada ülevaadet vaesusriskis elavate inimeste hulgast. Vaesus on oluline terviserisk.

Toimetulekutoetus on riigipoolne toetus inimestele, kelle sissetulek jääb alla toimetulekupiiri. Toimetulekutoetus koosneb toimetulekupiiri tagamise toetusest ja täiendavast toetusest. Tabelis 23 on välja toodud makstud toimetulekutoetus eurodes ühele elanikule aastas ja välja makstud toetused toimetulekupiiri tagamiseks elaniku kohta aastas. Alates 2009. a on oluliselt suurenenud toimetulekutoetuste maksmine, mille peamine põhjus oli töötute inimeste arvu suurenemine. 2010. ja 2011. aastal on püsinud vajadus toimetulekutoetuse järele stabiilsena.

		2006	2007	2008	2009	2010	2011
Välja makstud toimetulekutoetused	Eurot elaniku kohta	5,94	4,85	2,49	6,77	11,44	11,00
Välja makstud toimetulekutoetused toimetulekupiiri tagamiseks	Eurot elaniku kohta	3,51	2,55	1,59	5,81	10,86	10,00

Tabel 23. Vallavalitsuse poolt väljamakstud toimetulekutoetused ja väljamakstud toimetulekutoetused toimetulekupiiri tagamiseks aastatel 2006-2011 (Eesti Statistikaamet, Halinga Vallavalitsus).



Joonis 22. Vallavalitsuse poolt väljamakstud toimetulekutoetused elaniku kohta aastatel 2006-2011 (Eesti Statistikaamet, Halinga Vallavalitsus).

4.2.6 Sotsiaaltoetused

Sotsiaaltoetused on rahalised toetused, mida makstakse vallaeelarvest. Halinga vallas makstakse sünnitoetust, matusetootust, toetust lasteaias ja kooli toitlustamise eest tasumiseks, transporditoetust, küttetoetust, toetust ravimite ostmiseks, abivahendite ostmiseks või rentimiseks, prillide ostmiseks, ravitoetusteks ravikindlustuseta inimestele, hooldekodude omaosaluse tasumiseks, kasuperede toetusteks, igapäevase toimetuleku soodustamiseks erinevatele sihtgruppidele, hooldajatoetuseks jm ettenägematute juhtumite puhul.

Sotsiaaltoetuste saajateks on erinevad elanikkonna sihtgrupid: lastega pered, pensionärid, puudega isikud, üksi elavad inimesed, toimetulekuraskustes pered.

Aasta	Sotsiaaleelarve suurus	Sotsiaaleelarve % valla eelarves
2009	172 037 eurot	6,6 %
2010	177 169 eurot	7,5%
2011	192 856 eurot	8%

Tabel 24. Sotsiaaleelarve suurus valla eelarves 2009-2011. a (Halinga Vallavalitsus).

Valla eelarvest makstavate sotsiaaltoetuste osas on 2011. a suurenenud 2009. a võrreldes sünnitoetusteks ja sotsiaaltoetusteks makstav summa ning oluliselt on suurenenud töövõtulepingu alusel füüsilistele isikutele makstav tasu, sest lisaks tugisikutele on palgatud osalise koormusega hooldustöötaja. Riigi poolt eraldatavatest summadest on oluliselt suurenenud toimetulekutoetuseks mõeldud vahendid. Põhjuseks on suurenenud vajadus toimetulekutoetuse järele.

Vajadus on suurendada sotsiaaltoetuste eelarvet, kuna valla elanikel on seoses kaupade ja teenuste hinnatõusuga tekkinud suurem vajadus sotsiaaltoetuste järele. Siinkohal on inimeste toimetuleku mõjutajaks suur laenukoormus.

4.2.7 Sotsiaalteenused

Halinga vallas pakutakse erinevaid sotsiaalteenuseid.

Sotsiaalnõustamine on kättesaadav kogu valla elanikkonnale ja pakutakse seda kolme sotsiaalametniku poolt. Vahenurme külas ja Libatse külas on varasemalt toimunud

sotsiaalametniku vastuvõtt 1 kord kuus. Elanikepoolse huvipuuduse tõttu sotsiaalametnike vastuvõttu enam külades ei korraldata.

Ööpäevaringne hooldamine hoolekandeasutuses. Teenust osutavad erinevad ettevõtted ja vajadusel rahastab vallavalitsus. Ööpäevaringset hooldusteenust pakub MTÜ Halinga Turvakodu, mis paikneb kolmes eraldi majas. Kokku on 92 kohta. SA PJV Hooldusravi pakub statsionaarset hooldusraviteenust, ööpäevaringset hooldusteenust, ööpäevaringset erihooldusteenust psüühilise erivajadusega inimestele ja koduõendusteenust. Kokku on ca 48 voodikohta.

Hooldamine perekonnas. Teenusel on vastavalt vajadusele vanemliku hoolitsuseta lapsed.

Koduteenused on valla eakatele ja puuetega inimestele mõeldud teenus, mille eesmärk on aidata vähenenud toimetulekuvõimega eakal ja puudega isikul harjumuspärasel keskkonnas toime tulla. Koduteenuseid osutatakse 2007. aastast. Aastate jooksul on koduteenuseid saavate klientide arv pidevalt tõusnud. 2011. a olid vallapoolsed kulutused ühe teenuse kasutaja kohta aastas 488 eurot.

Eluasemeteenusteks on sotsiaalkorterit eraldamine ja eluruumi kohandamine. Vallas on kaheksa sotsiaalkorterit. Pikemas perspektiivis on vajalik sotsiaalmaja välisfassaadi soojustamine. Kogu majal on välja vahetatud aknad, välisüksed ning teostatud on trepikodade remont. Eluruumi kohandamise kulude kompenseerimiseks on puudega inimesel võimalik taotleda sotsiaaltoetust valla eelarvest.

Lapsehoiuteenust puudega lapsele osutavad erinevad asutused ja ettevõtted, rahastab kohalik omavalitsus. Teenus on loodud riigi poolt alates 2007. aastast, Halinga valla puudega lastega peredel ei ole soovi antud teenuse järele olnud. Käesolevaks teenuseks riigi poolt eraldatud rahalisi vahendeid on kasutatud puudega lastele sotsiaalteenuste osutamiseks ja arendamiseks, sh puudega lapse tugiisiku teenus.

Tugiisiku teenus loodi 2007. aastal ning see on teenus lastega peredele, lapsele ja lapsevanemale, eesmärgiga osutada abi igapäevase toimetulekuvõime säilitamiseks ja parandamiseks.

Toimetulekuks vajalikud muud sotsiaalteenused (puudega täisealise inimese toimetulekut soodustavad sotsiaalteenused, puudega lapse toimetulekut soodustavad sotsiaalteenused jms). Vajadusel saab tellida teenusena invatransporti.

Võlanõustamise teenust pakub valla sotsiaaltöötaja alates 2008. aastast.

Tugiisiku teenus puudega lapsega perele loodi vallas 2011. a.

Tugiisiku teenuse osutamine puudega lapsele munitsipaalharidusasutuses loodi vallas 2011. a.

4.3 Kaasatus kogukonna tegevustesse

4.3.1 Kogukonna motivaatorid

Halinga vallas on välja kujundatud rida traditsioone ja traditsioonilisi üritusi kohaliku identiteedi loomiseks ning kogukonna motiveerimiseks. Valla põhimääruse järgi on kõrgeimaks autasuks valla suur ja väike vapimärk ning auraamatusse kandmine. Suur vapimärk antakse aukodanikule ja väike vapimärk kaasneb koos valla tänukirjaga vallaelanikele, kes on oma töös saavutanud valla või maakonna tasandil silmapaistvaid tulemusi või kes on kohusetundlikult ja pikka aega täitnud oma tööülesandeid, saavutades kõrge kvalifikatsiooni ning autoriteedi vallas oma ala spetsialistide hulgas – nende inimeste juubelitähtpäevade või ametist lahkumise puhul.

Valla aastapäeval antakse välja valla aukodaniku nimetus. Valla aukodaniku nimetuse andmisel võetakse aluseks vallaelanike, volikogu, valitsuse ja vallas tegutsevate juriidiliste isikute ettepanekud.

Valla aukodaniku nimetus antakse inimesele, kes oma tegevusega on oluliselt kaasa aidanud valla arengule või vallaelanike heolule või kes on sündinud, elanud või elab hetkel Halinga vallas ja on saavutanud tähelepanuväärseid tulemusi ja üldise tunnustuse kultuuri, hariduse, majanduse, eestluse jmt edendamisel. Aukodaniku nimetus antakse aastas ühele inimesele. Valla aukodaniku nimetusega kaasneb: aukodaniku tunnustuse väljaandmine, valla suure vapimärgi väljaandmine ja kandmise õigus, nime kandmine valla auraamatusse ja ühekordne rahaline preemia.

Valla auraamatusse kantakse vallast pärit (vanemate alaline elukoht vallas) gümnaasiumi kuld- või hõbemedaliga lõpetanud ja vallast pärit *cum laude* kõrgkooli lõpetanud üliõpilased. Lisaks neile kõrgetele tunnustustele on rida erinevaid tunnustusi. Väga populaarne on konkurss Kaunim Kodu, igal aastal valitakse valla Aasta õpetaja ja Aasta isa. Kooliaasta lõpul korraldatakse vallavanema vastuvõtt parimatele õppuritele koos vanematega. Kevadel ja sügisel on kõik vallas sündinud lapsed oodatud beebipäevale. Igal aastal Eesti Vabariigi aastapäeval, valitakse Halinga valla uhkus. See on Eestimaa uhkuse kohalik variant, mille juhtlause on „Tunnusta inimest, kes on tunnustamist väärt”. Tiitli Halinga valla uhkus pidulik kätteandmine juhhib tähelepanu tublidele Halinga valla inimestele, innustab heategusid tegema ja kaasinimesi aitama, propageerib elu tõelisi väärtusi ning paneb asjaosaliste kui ka kõrvalvaatajate silmad särama.

4.3.2 Elanike kaasamine

Elanikud on kaasatud otsustusprotsessidesse läbi volikogu liikmelisuse ning läbi laialdaste komisjonide, kus suur osa komisjonide liikmetest ei ole volikogu liikmed vaid aktiivsed vallakodanikud, kes soovivad vastavatel teemadel kaasa rääkida. Suurte programm-dokumentide, nagu näiteks arengukava ja üldplaneeringu arutelud, on avalikud ning nendesse töörühmadesse kaasatakse elanikke. Neid on tutvustatud külates, kuid külaelanike vähese huvi tõttu viimastel aastatel pole seda enam praktiseeritud. Volikogu juures töötavad alljärgnevad komisjonid: maa- ja keskkonnamisjon, kultuuri- ja spordikomisjon, haridus- ja noorsookomisjon, eelarvekomisjon, majandus- ja ettevõtluskomisjon, sotsiaal- ja tervishoiukomisjon, vallavarakomisjon ja revisjonikomisjon. Lisaks volikogu komisjonidele on vallavalitsuse juurde kuuluvad alatised komisjonid: kriisikomisjon, ehituskomisjon, pereabikomisjon ja alaealiste komisjon ning lühemaajalisi ja projektipõhiseid töörühmi, läbi mille toimub osalusdemokraatia toimimine.

Hoogustunud on ka kolmanda sektori ühenduste tegevus valla eesmärkide täitmisel. Suuremad projektid on ellu viinud MTÜ Vahenurme Selts Vaheka (Vaheka seltsimaja), MTÜ Kodesma (korvpalliväljak Libatses), Halinga Jahimeeste Selts (Söödi jahimaja) jne.

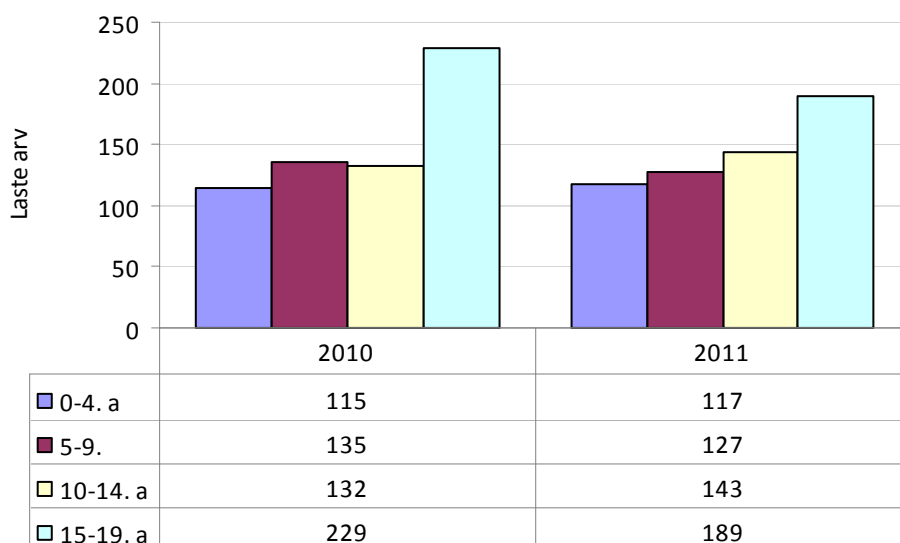
5. LASTE JA NOORTE TURVALINE NING TERVISLIK ARENG

Laste ja noorte turvalist ja tervislikku arengut mõjutavad erinevad tegurid nagu haritus, pärilikud omadused, vanus, sugu, sotsiaalsed oskused ja eluviis, sotsiaalne võrgustik.

Oluline tervise mõjutaja on sotsiaal-majanduslik keskkond, sh haridus- ja tervishoiusüsteem. Laste ja noorte tervise arengu seisukohalt on oluline immuniseerimine, erinevate nõustamisteenuste kättesaadavus, liikluskorraldus, koolitee ohutus, mänguväljakud, noortekeskused, tervisehäirete varajane avastamine jne.

5.1 Laste arv omavalitsuses

Seoses elanikkonna üldise vananemisega ja väljarändega vallast, väheneb ka laste arv vallast. Joonisest 23 nähtub, et 2011. a moodustab valla laste seast suurima hulga vanuses 10-19. a.



Joonis 23. Laste arv vallast aastatel 2010-2011 (Halinga Vallavalitsus).

5.2 Lastele ohutu elu- ja õpikeskkond

Kõikides koolieelsetes lasteasutustes on rühmades lastele eakohane mööbel. Uuendamist vajab Pärnu-Jaagupi Pesamuna kahe rühma mööbel. Põrandaküte on Vahenurme ja Libatse ning Pärnu-Jaagupi Lasteaia Pesamuna sõimerühmas. Temperatuuri jälgimiseks on kõikide koolide ja lasteaedade klassidesse ja rühmadesse paigutatud termomeetrid. Klassides olev mööbel vastab laste kasvule.

Koolieelsetes lasteasutustes on piisavalt mänguasju ja vastavalt vajadusele ostetakse neid juurde.

Vallas (Pärnu-Jaagupi alevis) on kaks ülekäigurada, mis on valgustatud, kuid mitte piisavalt. Mänguväljakud asuvad Pärnu-Jaagupi alevis Soo ja Kooli tänaval ning lauluväljakul, Libatse külas ning Vahenurme külas.

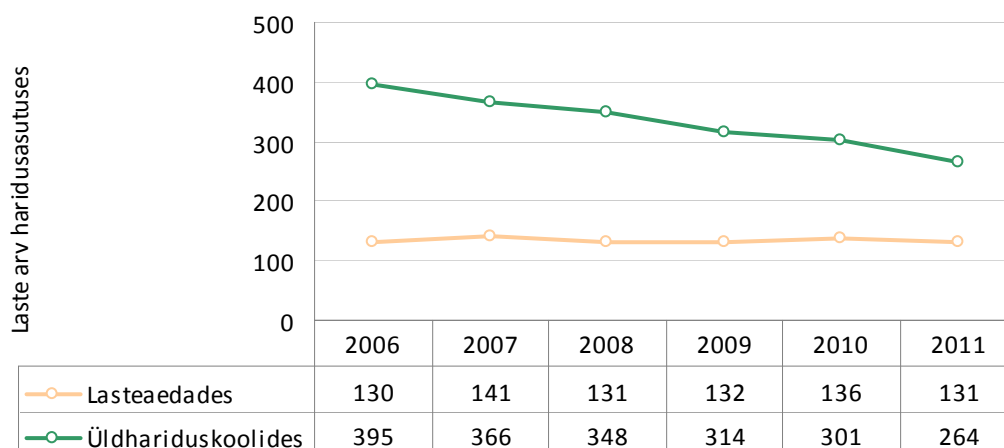
5.3 Laste arv haridusasutustes

Näitaja on oluline lastele ja noortele mõeldud haridusteenuste ja teiste arendavate tegevuste (sh koolivälised tegevused, huviringid jne) planeerimiseks.

Tabelist 25 nähtub valla haldusalas olevate lasteaedade ja üldhariduskoolide õpilaste arv. Lasteaedades olevate laste arv on viimaste aastate jooksul püsinud stabiilne. Vähenenud on pidevalt üldhariduskoolides õppivate laste arv.

		2006	2007	2008	2009	2010	2011
Laste arv haridusasutustes	Arv						
	Lasteaedades	130	141	131	132	136	131
	Üldhariduskoolides	395	366	348	314	301	264

Tabel 25. Õpilaste arv valla haridusasutustes aastatel 2006-2011 (Halinga Vallavalitsus).



Joonis 24. Valla lasteaedade ja üldhariduskoolide õpilaste arv (Halinga Vallavalitsus).

5.4 Tervist edendavad lasteaiad

Tervist Edendavate Lasteaedade (TEL) hulka kuulub Halinga vallast Pärnu-Jaagupi Lasteaed Pesamuna.

5.5 Kooli/lasteaia terviseteenuse olemasolu

Näitaja on oluline, kuna kohalik omavalitsus on kaasvastutaja haridusasutuste tervishoiuteenuse olemasolu ja toimimise eest.

Halinga valla kõigis õppeasutustes on olemas kvalifitseeritud tervishoiuteenus. Vajadusel on võimalik kasutada Pärnu Õppenõustamiskeskuse tasuta teenuseid, nt psühholoogiline nõustamine.

	OLEMAS
Pärnu-Jaagupi Gümnaasium	logopeed kooliarst- ja õde psühholoog
Libatse Lasteaed-alkool	logopeed kooliarst liikumisõpetaja
Vahenurme Lasteaed-alkool	logopeed liikumisõpetaja kooliarst
Pärnu-Jaagupi Lasteaed Pesamuna	logopeed liikumisõpetaja tervishoiutöötaja

Tabel 26. Terviseteenuste osutajad valla haridusasutustes.

5.6 Toitlustamine haridusasutustes

Kõik valla üldhariduskoolid (Libatse Lasteaed-alkool, Vahenurme Lasteaed-alkool, Pärnu-Jaagupi Gümnaasium) osalevad piima- ja koolipuuvilja programmis. 100 % õpilastest söövad koolilõunat kõikides valla koolides. Vahenurme Lasteaias-alkoolis pakutakse lastele veel hommiku- ja õhtuoodet, mille eest tasub lapsevanem.

5.7 Koolikohustuse täitmine (mittetäitjate osakaal)

Koolikohustuse mittetäitjate osakaal võimaldab hinnata riskinoorte osakaalu ja planeerida sekkumisi.

Koolikohustuse mittetäitjatega ei ole vallas probleeme (vt tabel 27).

		2006	2007	2008	2009	2010	2011
Koolikohustuse täitmine (mittetäitjate osakaal)	%						
	Algkool	0	0	0	0	0	0
	Põhikool	0	0	1	0	0	0
	Gümnaasium	0	0	0	0	0	0

Tabel 27. Koolikohustuse mittetäitjate osakaal vallas aastatel 2006-2011 (Eesti Hariduse Infosüsteem).

5.8 Alaealiste komisjonis arutatud esmas- ja korduvjuhtude arv vanuse lõikes

Näitaja võimaldab hinnata riskinoorte osakaalu ning planeerida sekkumisi ja teenuseid.

2010. a oli õigusrikkumiseta arv vallas kokku 7 ja 2011. a 18. Seega on alaealiste komisjonis arutatud õigusrikkumiste arv viimasel mitmekordistunud. Peamine õigusrikkuja on vanuses 12 aastat (vt tabel 28).

		Vanus												
		7	8	9	10	11	12	13	14	15	16	17	18	19
2010	Esmasjuhud				1			1	2	1				
	Korduvjuhud								1	1				
	Kokku				1			1	3	2				
2011	Esmasjuhud					1	4		2	1	1			
	Korduvjuhud					2	5		1	1		1		
	Kokku					3	9		3	2	1	1		

Tabel 28. Alaealiste komisjonis arutatud õigusrikkumised 2010-2011. a (Halinga Vallavalitsus).

5.9 Laste ja noortega tegelevad asutused

Laste ja noortega tegelevate asutuste ülevaade võimaldab hinnata võimalusi huvi- ja vabaaja tegevusteks ja ühtlasi ka riskikäitumise vähendamiseks.

Riskikäitumise vähendamiseks tegelevad lastega Halinga vallas alljärgnevad asutused:
Pärnu-Jaagupi Gümnaasium,
Libatse Lasteaed-alkkool,
Vahenurme Lasteaed-alkkool,
Pärnu-Jaagupi Spordikeskus,
Pärnu-Jaagupi Rahvamaja Avatud Noortekeskus,
Pärnu-Jaagupi Muusikakool,
Pärnu-Jaagupi Lasteaed Pesamuna,
Lisaks 30 huviringi lastele ja noortele.

5.10 Kohaliku omavalitsuse poolne initsiatiiv ja toetused tagamaks teenuste kättesaadavust

Koolitoit on lastele tasuta, ka kõikidele Pärnu-Jaagupi Gümnaasiumi gümnaasiumiosas õppivatele õpilastele. Lasteaedades on toidupäeva keskmiseks maksumuseks 1,28 eurot. Kõikidele lastele on olemas koht lasteaias, järjekordi ei ole. Vajadusel avatakse Pärnu-Jaagupi lasteaias Pesamuna lisaks veel üks sõimerühm. Koolieelsetes lasteasutustes vanemate poolt kaetava osa määraks on volikogu kinnitanud 8 eurot, kui lasteaias käib perest kaks last, tasutakse teise lapse eest 6 eurot, vanema poolt kaetava osa maksmisest on vabastatud pered, kus lasteaias käib 3 ja enam last.

Pikapäevarühmad töötavad kõikide koolide juures. Vahenurme Lasteaias–alkkoolis toimub õpilaste toitlustamine hommikul ja antakse ka õhtuoodet, mille eest maksab lapsevanem 0,32 eurot. Pärnu-Jaagupi Gümnaasiumi pikapäevarühmas olevad õpilased saavad samuti oodet, mis on tasuta.

Lasteaed Pesamuna juures tegutseb MTÜ Perepesa, kes pakub järgmisi tasulisi õppekavaväliseid ringe: tantsuring ja spordiring. Pärnu-Jaagupi Muusikakoolis tegutsevad mudilaste lauluringid koolieelses eas lastele, mille eest tasub lapsevanem.

Paljud lapsed kasutavad võimalust osaleda Pärnu linnas tegutsevates munitsipaal- ja erahuvikoolides. Halinga Vallavalitsus võimaldab kõikidele lastele tasuta sõidu.

Koolides töötavad erialaspetsialistid: logopeed, parandusõppe õpetajad, kooliarst ja meditsiiniõde, Pärnu-Jaagupi Gümnaasiumis ka psühholoog. Rakendatakse alljärgnevaid tugisüsteeme: arenguvestlused, aineõpetajate konsultatsioonitunnid, logopeediline abi, õpiabi, koolisisene ümarlaud, individuaalne õppekava, individuaalne ainekava, koduõpe, pikapäevarühm, lastevanemate konsulteerimine ja koolitus. Võimalus on kasutada Pärnu Õppenõustamiskeskuse tasuta teenuseid.

II klassi õpilastele toimub juba kümnendat aastat kohustuslik ujumisõpetus.

Halinga valla lastel on olnud võimalus suviti töötada õpilasmalevas.

Aastal 2011 töötas Uduvere seltsingu rühmas 20 last. Igal suvel on saanud lapsed tööd ka OÜ Halinga korraldatud õpilasmaleva rühmades. Alates 2007. aastast on õpilasmalevas osalenute arv üle 350 lapse.

Spetsiaalset toetust kooli minevatele lastele ettenähtud ei ole. Kuid kõikidel lastevanematel, kelle sissetulek ei võimalda lastele õppevahendite soetamist, on võimalus taotleda sotsiaaltoetust ning seda võimalust kasutavad igal aastal paljud pered.

Vallaelanikele ei ole kättesaadavad kohapeal erinevad nõustamisteenused (perekool, beebikool jne) ja selleks on lähim võimalus Pärnus. 2009. aastal toimus lühikest aega perekool, kuid selline võimalus ei ole vallaelanikele enam kättesaadav. Probleemiks võib pidada elanike vähest huvi ja perekooli läbiviijate järjepidevuse puudumist.

Õpilastransport

Tabelis 29 on välja toodud valla kulutused õpilastranspordile. Alates 2004. aastast sisaldab transpordikulu lisaks Halinga Vallavalitsuse kuludele Pärnu Maavalitsusele eraldatud toetust maakonna liinidele.

Kooliõpilasi teenindab õppeperioodil kaks kohalikku liini, mis hõlmavad enamikku valla territooriumist ja rahuldavad olemasoleva vajaduse. Samuti kasutavad õpilased liinibusse ja tagatud on tasuta sõidukaardid Pärnu koolides ja huvikoolides õppivatele lastele. Elanikud saavad koolibusse kasutada täiendava liikumisvahendina. Alates 2009. a on toimunud märgatav vähenemine õpilastranspordi kulude osas. Põhjuseks on asjaolu, et majanduslanguse ajal kujunesid konkurentsi tingimustes hinnad madalamateks.

	2006	2007	2008	2009	2010	2011
Õpilastransport	63 786	84 638	98 333	95 228	84 973	72 054

Tabel 29. Valla kulutused õpilastranspordile 2006-2011. a (Halinga Vallavalitsus).

6. TERVISLIKU ELU-, ÕPI- JA TÖÖKESKKOND

Inimese tervisliku seisundi ja psühhosotsiaalse heaolu määrab suurel määral igapäevane töö-, õpi- ja elukeskkond.

Olulised tegurid on kvaliteetne joogivesi, puhas õhk, täisväärtuslik toit ning head elu- ja töötingimused.

6.1 Keskkonna mõjurid

Joogiveega varustamine

Halinga vallas kasutatakse elanikkonna ühisveevarustuses siluri veekompleksi põhjavett. Veekompleksis eristatakse Jaagarahu-Jaani ja Adavere-Raiküla veekihti. Ühisveevärk on Pärnu-Jaagupis alevis, Libatse, Vahenurme ja Tõrdu külates. Ühisveevärgi rajatisi haldab 100% valla osalusega AS Mako. Põhjavee looduslik reostuskaitse on nõrk. Joogivesi sisaldab sügavamates kaevudes ülemäärasel hulgal fluori ja osaliselt ka rauda. Libatse on joogiveepumpla uuendatud ja nõuetekohase joogivee saamiseks segatakse kahe erineva sügavusega puurkaevu veed. Vahenurmes on uuendatud joogiveepumpas nõuetekohase fluori sisaldusega joogivee saamiseks kasutusel pöördosmoosseade. Uuendatud on ka korrusmajade vahelised trassid. Järk-järgult on plaanis uuendada kõik joogiveevarustussüsteemid, kuna olemasolevad süsteemid on amortiseerunud. Pärnu-Jaagupi alevi joogivesisüsteemide uuendamine on ettevalmistamisel ja teostatakse Euroopa Liidu Ühtekuuluvusfondi kaasabil projekti „Pärnu-Jaagupi alevi ühisveevärgi ja –kanalisatsioonisüsteemide rekonstrueerimine ja laiendamine“ käigus lähiaastatel. Plaanis on rajada uus veehaare, millega peaks lahenuma ülemäärase fluori probleem joogivees ning uuendada veetorustikke.

Heitvee puhastamine

Ühiskanalisatsioon on Pärnu-Jaagupi alevis ning Libatse, Tõrdu ja Vahenurme külates. Kogu vee- ja kanalisatsioonimajandust haldab 100% valla osalusega AS Mako. Ühiskanalisatsiooni süsteemid vajavad kõik renoveerimist. Suurim reoveepuhasti koos reoveesette komposteerimisplatsiga asub Pärnu-Jaagupi alevis. Kasutusel on kestvusõhustusega aktiivmudapuhasti OXYD-180 + 3 biotiiki kogupindala 1100 m². Heitvesi juhatakse Elbu oja. Libatse on kasutusel kaks reovee kestvusõhustusega aktiivmudapuhastit BIO 50 ja 3 biotiiki kogupindalaga 7100 m². Heitvesi juhatakse Naravere oja. Pärnu-Jaagupi alevi kanalisatsioonisüsteemide uuendamine on ettevalmistamisel ja teostatakse Euroopa Liidu Ühtekuuluvusfondi kaasabil projekti „Pärnu-Jaagupi alevi ühisveevärgi ja –kanali-

satsioonisüsteemide rekonstrueerimine ja laiendamine“ käigus lähiaastatel. Plaanis on rajada uus reoveepuhasti koos jääkmuda komposteerimisplatsiga ning uuendada kanalisatsioonitorustikke.

Vahenurmes on kasutusel üks BIO 50 tüüpi reoveepuhasti. Heitvesi juhitakse Naravere oja. Tõrdu külas kasutatakse 2009. aastal ehitatud uut kaheastmelist pinnasfiltersüsteemi. Selle tehniline seisukord on hea, kuid tulevikus on vaja tõsta puhasti efektiivsust.

Pinnaveekogusse juhitud puhastamist vajava vee reostuskoormus Pärnu-Jaagupi alevis tekkiv arvutuslik reovee voluhulk on praegu $Q = 70,1 \text{ m}^3/\text{ööp}$ ja arvestuslik reostuskoormus $R = 43,32 \text{ kgBHT}_7/\text{ööp}$.

Libatse külas tekib arvestuslikult reovett $42,51 \text{ m}^3/\text{ööp}$ ja reostuskoormus $23,83 \text{ kgBHT}_7/\text{ööp}$. Vahenurme külas tekkis arvestuslikult reovett $16,26 \text{ m}^3/\text{ööp}$ ja reostuskoormus oli $10,24 \text{ kgBHT}_7/\text{ööp}$. Kuna osa kanalisatsioonitorustikke on veel vahetamata (Libatse, Tõrdu ja Vahenurme küla ning Pärnu-Jaagupi alev), on tegelik reostuskoormus ilmselt veidi suurem.

Tõrdu külas tekib arvutuslikult reovett $Q = 3,05 \text{ m}^3/\text{d}$ ja reostuskoormus (R) on $2,75 \text{ kgBHT}_7/\text{d}$. Tegemist on arvutuslike näitajatega, mis ei pruugi ühtida täielikult tegeliku situatsiooniga.

Jäätmed ja jäätmekäitlus

Halinga vallas toimib alates 2007. aastast olmejäätmete korraldatud vedu, millega liitumine on kohustuslik kõigile juriidilistele ja füüsilistele isikutele, kes tegutsevad, elavad või viibivad valla haldusterritooriumil. 2010. aasta suvel kuulutati välja uus jäätmeveo konkurss jäätmeveo ainuõiguse andmiseks aastateks 2010-2015. Konkurss vaidlustati ja sai lahenduse kohtus 2011. aasta lõpus. Uus ainuõiguse periood, kestusega viis aastat, hakkas kehtima aastast 2012. Segapakendi, papi- ja paberikonteinerid on paigutatud valla erinevatesse piirkondadesse, et soodustada jäätmete liigitikogumist tekkekohal. Lisaks sellele on võimalik pakendeid tasuta ära anda Pärnu-Jaagupi ja Libatse küla eramajade omanikel, kellel on sõlmitud olmejäätmete veoleping, kasutades selleks roheline- ja kilekoti teenust.

2009. aastast alates tegutseb vallas jäätmejaam, kus võetakse elanikelt tasuta vastu olmes tekkinud ohtlikud jäätmed, segapakendid, papp ja paber, suurjäätmed, elektroonika- ja elektriseadmete jäätmed.

Keskkonnanõuetele mittevastavad prügilad on suletud ja nõuetele vastavalt kaetud ning suletud prügilate seiret korraldab vallavalitsus.

Halinga vallas on olemas jäätmehoolduseeskiri ja jäätmekava, mis kinnitati 2010. aastal kuni aastani 2015 ja on ühine Are ja Sauga valdadega.

6.2 Transport ja teedevõrk

Ühistranspordiühendus on olemas enam-vähem kõigi valla piirkondadega, kuid ei ole piisav. Ligipääs ühiskondlikele hoonetele on olemas (haridusasutused, kauplused, perearstide juurde jne), kuid ligipääs ratastooliga inimestele on piiratud enamikesse ühiskondlikesse hoonetesse. Vajalik on tagada juurdepääs ratastooliga inimestele kõikidesse ühiskondlikesse hoonetesse.

Transpordi intensiivsus.

Valda läbib riigi põhimaantee nr 4 (E67) Tallinn-Pärnu-Ikla maantee, mille liiklusintensiivsus Maanteeameti andmetel 2009. aastal oli Pärnu-Jaagupist Tallinna poole 5577 autot/ööpäevas ja Pärnu-Jaagupist Pärnu poole 6289 autot/ööpäevas. Seega on liiklusintensiivsus väga suur.

Jalg- ja jalgrattateed.

Olemasolev jalg- ja jalgrattatee ühendab Loomse küla Pärnu-Jaagupi aleviga ja on 1,1 km pikk ning kogupikkuses valgustatud. Seetõttu leiab see tihedat kasutamist ka tervisesportlaste poolt. Valminud on Pärnu-Jaagupi-Libatse vahelise kergliiklustee I etapi I lõigu detailplaneering, mis kulgeks Pärnu-Jaagupi bussijaamast Libatse suunas, esimeses etapis

kuni alevi piirini. Projekteerimisel on Kergu maantee äärde kõnnitee alates Via Balticast kuni Uduvere kaupluseni.

Tänavavalgustus.

Kogu valla teedest ja tänavatest on valgustusega kaetud ca 16 250 m, sellest Vahenurme külas 905 m, Libatse külas 2990 m, Pärnu- Jaagupi alevis 10 245 m (sisaldab kergliiklusteed ja Uduvere kanti), Via Baltica trassil 2110 m. Tänavavalgustus põleb vastavalt vajadusele (suveperioodil ei põle, sügis- ja talveperioodil põleb). Lähiaastatel on vajalik muuta kogu tänavavalgustussüsteemi ja jõuda lõpule kõikide liinide uuendamisega.

Ülekäigurajad.

Vallas (Pärnu-Jaagupi alevis) on kaks ülekäigurada.

6.3 Alkoholi müüvad kauplused

Alkoholi müüvate kaupluste arv vallas on alates 2009. a vähenenud (tabel 30). Põhjusteks on tõenäoliselt olnud majanduslanguse ja hinnatõusu tingimustes ettevõtete vähene rentaablus. 2011. a seisuga müüvad alkoholi järgmised kauplused: Pärnu-Jaagupi alevis Pärnu Majandusühistu kauplus, OÜ Kuuse Pood ja kaks OÜ Mägi Tradingu kauplust (Uduvere kauplus ja Pärnu-Jaagupi alevis asuv kauplus).

Vahenurme ja Libatse külas Pärnu Majandusühistu kauplused. Loomse külas AS Alexela Oil kauplus.

		2007	2008	2009	2010	2011
Alkoholi müüvad kauplused	Kaupluste arv	9	9	9	8	7
	Kauplusi 1000 elaniku kohta	3	3	3	2	2

Tabel 30. Alkoholi müüvate kaupluste arv vallas (Halinga Vallavalitsus).

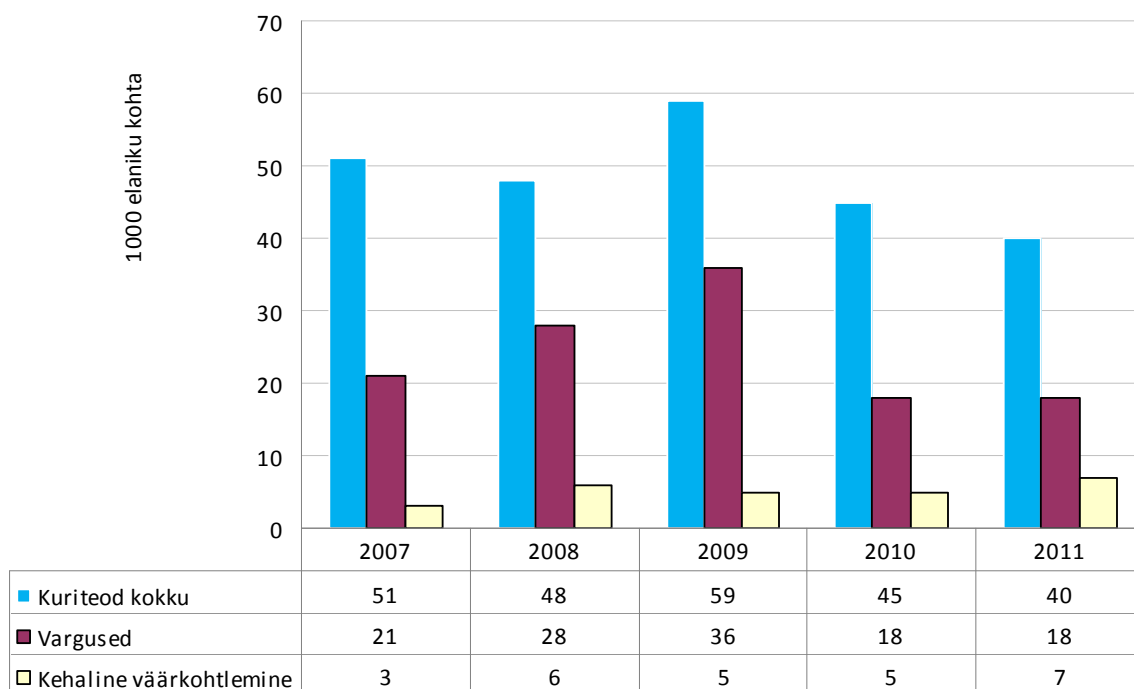
6.4 Kuriteod

Kuritegude arv näitab kuritegevuse ja turvalisuse taset vallas ja viimaste aastate suundumusi. Vargused on levinuim varavastaste kuritegude liik ning isikuvastaste kuritegude levinuim liik on kehaline väärkohtlemine.

		2007	2008	2009	2010	2011
Kuritegude arv 1000 elaniku kohta	Arv	51	48	59	45	40
	1000 elaniku kohta	14,7	14,1	17,9	13,9	12,4
Varguste arv paikkonnas	Arv	21	28	36	18	18
	1000 elaniku kohta	6,1	8,2	1,1	5,6	5,6
Kehalise väärkohtlemise juhtude arv	Arv	3	6	5	5	7
	1000 elaniku kohta	0,9	1,8	0,2	1,5	2,2

Tabel 31. Kuritegude arv vallas aastatel 2007-2011 (Politsei- ja Piirivalveamet).

2009. a on olnud märgatav tõus kuritegude osas, sh on suurenenud varguste arv. Samal aastal algas ka üldine majanduslangus. Võrreldes 2009. a on vähenenud vallas varguste arv (vt joonis 25).



Joonis 25. Kuritegude, sh varguste ja kehalise väärkohtlemise juhtude arv Halinga vallas 2007-2011. a (Politsei- ja Piirivalveamet).

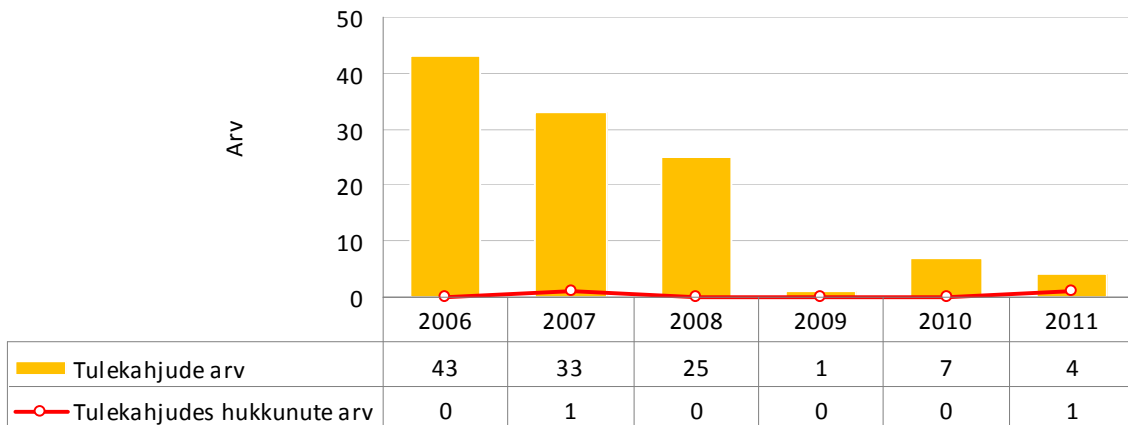
6.5 Tulekahjud

Tulekahjude arv ning tulekahjudes hukkunute arv kajastab tuleohutusnõuete täitmist vallas ja inimeste ohuteadlikkust.

Alates 2009. a kajastuvad tulekahjude statistikas elu- ja tootmishoonete põlengud. Varasemalt sisaldas tulekahjude arv ka kulupõlengute ja prügikasti põlengute juhtumeid..

		2006	2007	2008	2009	2010	2011
Tulekahjudes hukkunute arv	Arv	0	1	0	0	0	1
Tulekahjude arv	Arv	43	33	25	1	7	4

Tabel 32. Tulekahjude ja tules hukkunute arv vallas aastatel 2006-2011. a (Lääne-Eesti Päästkeskus).



Joonis 26. Tulekahjud ja tulekahjudes hukkunute arv (Lääne-Eesti Päästkeskus).

6.6 Huvitegevuse ja vaba aja veetmise kohad

Halinga vald pakub huvitegevust läbi huviringide töö väga erinevatele sihtgruppidele. Õpilaste ja täiskasvanute tarvis töötab kokku üle 40 huviringi haridusasutuste juures ning spordikeskuses ja Pärnu-Jaagupi Rahvamajas, lisaks rahastab vald õpilaste huviringide kohatasu teistes omavalitsustes ja tasuta sõidu.

Pärnu-Jaagupi Gümnaasiumis tegutsevad huviringid:

- spordiring tüdrukutele 4.–7. klass ja 8.–12. klass
- spordiring poistele 4.–7. klass ja 8.–12. klass
- puutööring
- keraamikaring
- mudilaskoor
- lastekoor
- noortekoor
- muusikaring
- arvutiring
- rahvatants 1. klass
- rahvatants 2.-3. klass
- rahvatants 3.-4. klass
- rahvatants 7.-9. klass
- rahvatants neidude rühm

Libatse Lasteaias-algkoolis:

- mudilaskoor
- arvutiring
- spordiring
- kangakudumise ring
- plokkflöödiring

Vahenurme Lasteaias-algkoolis

- arvutiring
- tantsu- ja näitering

Pärnu-Jaagupi Muusikakoolis:

- beebikooli 2 rühma
- mudilaste 2 rühma
- rivitrummi ansambel

Pärnu-Jaagupi Rahvamajas:

- loomingutuba
- lauluklubi
- puhkpilliorkester
- mälumäng 1 kord kuus
- nais- ja segarahvatantsurühmad
- pensionäride võimlemine

Pärnu-Jaagupi Spordikeskus

- aeroobika
- sulgpall
- korvpall
- laskmine
- tuletõrjesport
- lauatennis
- jalgpall
- tennis
- raskejõustik

7. TERVISLIK ELUVIIS

Tasakaalustatud toitumisel, kehalisel aktiivsusel, turvalisel liikluskäitumisel, kahjulike harjumuste puudumisel ja paljude muude kasulike käitumisviiside omamisel on positiivne mõju haiguste ennetamisele ja tervisepotentsiaali väljaarendamisele. Olles teadlik piirkonna elanike harjumustest ja käitumisest, on võimalik suunata investeeringuid ning tegevusi tervislike valikuid soodustavasse elukeskkonda.

Halinga vallas ei ole läbi viidud uuringuid, mis kirjeldaks elanike harjumusi ja käitumist, seega on käesolevas peatükis aluseks võetud uuring Eesti täiskasvanud rahvastiku tervisekäitumisest, mis on läbi viidud 2009. aastal. Uuringus on küsitletud elanikke vanuses 16-64 ja andmed on kaardistatud maakonna grupiti. Lisaks üldistele vastajat iseloomustavatele andmetele on küsimused jagunenud järgnevasse alajaotustesse: tervis, arstiabi ja tervisehäireid ennetavate meetmete kasutamine; suitsetamine; toitumine; alkoholi ja narkootikumide tarvitamine; kaaluindeks, tervisesport; liiklusohutus; HIV-nakkus. Kuna valla tasandil puudub informatsioon tervisealaste käitumiste osas, siis on aluseks võetud eelnevalt nimetatud uuring ning kasutatud on andmeid Järva, Pärnu ja Viljandi maakonna grupist.

7.1 Subjekttiivne tervise enesehinnang

Tervise subjekttiivne enesehinnang annab võimaluse haigestumise prognoosimiseks ja see aitab kavandada sekkumisi, mis on suunatud positiivsele tervisekäitumise saavutamisele ning haiguste ennetamisele.

Eesti täiskasvanud rahvastiku tervisekäitumise uuringust selgub, et Järva, Pärnu ja Viljandi maakonna grupis vastanud inimesed hindavad oma tervisliku seisundit heaks või üsna heaks 53,2%.

7.2 Ülekaalulised/rasvunud

Ülekaalulisuse määramisel on aluseks olnud kehamassiindeks ja selle arvutamise meetodiks on kehakaalu (kg) jagamine pikkuse (m) ruuduga.

Tervisekäitumise uuringu põhjal on Järva, Pärnu ja Viljandi maakonna grupis vastanud inimestest ülekaalulisi meestest 53,55, naistest 47,5% ja kokku 49,9%.

7.3 Alkoholi tarbimine

Tervisekäitumise uuringu põhjal on Järva, Pärnu ja Viljandi maakonna grupis vastanud inimestest vähemalt mõned korrad nädalas alkoholi tarbinud meestest 48,0%, naistest 13,3% ja kokku 27,1%. Sellest selgub, et meeste alkoholi tarbimine on tunduvalt suurem kui naistel.

7.4 Suitsetamine

Tervisekäitumise uuringu põhjal on Järva, Pärnu ja Viljandi maakonna grupis vastanud inimestest suitsetajaid kokku 25,8%, neist mehed 40,0% ja naised 16,5%. Sarnaselt alkoholi tarbimisega on suitsetajate seas meeste osakaal tunduvalt suurem naiste osakaalust.

7.5 Helkuri kasutamine

Antud näitaja on oluline piirkonna liiklustravalisusele suunatud tegevuste rakendamisel. Tervisekäitumise uuringu põhjal on Järva, Pärnu ja Viljandi maakonna grupis vastanud inimestest helkuri kasutajaid 54,5%.

7.6 Turvavöö kasutamine

Tervisekäitumise uuringu põhjal on Järva, Pärnu ja Viljandi maakonna grupis vastanud inimestest peaaegu alati turvavöö kasutajaid autot juhtides 97,6%, neist mehed 95,7% ja naised 99,3%. Antud tulemusest võib järeldada, et kogukonna liikmete tervise- ja turvalisuseteadlikkus on nii enda kui teiste suhtes kõrge.

Võrreldes turvavöö kasutajatega on helkuri kasutajate osakaal väike, arvestades sellest tulenevat liiklusõnnetuste ohtu.

7.7 Tervisealase teabe kättesaadavus

Peamisteks tervisealase teabe levitamise kanaliteks on valla infoleht Valla Teataja, mis ilmub kord kuus, valla koduleht, valla teadete tahvlid ja infovoldikud.

Toimuvad ka erinevad teabepäevad ja üritused ning nende reklaamimiseks kasutatakse eelpooltoodud kanaleid.

7.8 Tervislikku eluviisi toetavad üritused paikkonnas

Traditsiooniks on saanud teabepäevade korraldamine eakatele. Peamised teemad on olnud tervislik toitumine, liikumine, toidulisandite tarvitamine, tervise kontroll jne. Osavõtjate arv on olnud 20 ringis. Arvestades vanema generatsiooni arvu vallas, võiks osavõtt olla aktiivsem. Valla elanikkonna seas on populaarsed spordikeskuse korraldatud üritused: sugulusturniirid võrk- ja korvpallis, paarisvõrkpalli turniir, igal aastal toimuv kevadine Pärnu-Jaagupi korvpalliturniir, suvine jalgpall ja aastajooks. Maakonna noortele korraldatakse ergomeetrvõistlust. Terves vabariigis on populaarsust kogunud septembrikuus toimuv poolmaratoni teatejooks.

Pärnu-Jaagupi Rahvamajas toimub pensionäride võimlemine, Vee Rahvamajas, spordikeskuses ja Vaheka Seltsimajas on korraldatud tervisepäevi, kus erinevad spetsialistid (perearst, massöör jne) on jaganud tervisealast infot. Vaheka selts korraldab erinevas eas inimestele toremaid võistlusi ja turniire.

8. TERVISETEENUSED

Kõikide inimeste jaoks on oluline terviseteenuste kättesaadavus ja kvaliteet. Käesoleva valdkonna tegurid annavad informatsiooni osutatavate teenuste kvaliteedist ja kättesaadavusest.

8.1 Tervishoiuteenused

Vallas tegutsevad kolm perearsti koos pereõdedega ning nende poolt osutatavat teenust on võimalik kasutada viiel päeval nädalas. Perearstidel ja -õdedel on olemas kaasaegsed ruumid patsientide vastuvõtuks.

Eriarste, s.h hambaarste vallas ei ole ning lähim eriarstiabi saamise võimalus on Pärnu linnas. Ka lähim haigla asub Pärnus (SA Pärnu Haigla). Pärnu-Jaagupi alevis asub apteek. SA PJV Hooldusravi pakub statsionaarset hooldusraviteenust, ööpäevaringset hooldusteenust, ööpäevaringset erihooldusteenust psüühilise erivajadusega inimestele ja koduõendusteenust.

8.2 Nõustamisteenused

Lähim võimalus osaleda erinevatel nõustamisteenustel (perenõustamine, seksuaalnõustamine jne) on Pärnus. Vallas on kättesaadav sotsiaalnõustamine, võlanõustamine ning perearstide poolt nõustamine tervisliku toitumise, suitsetamise ja alkoholi tarbimise teemal.

Nõustamisteenuste olemasolu vallas on piiratud ning Pärnu linnas pakutavad teenused ei ole kõigile valla elanikele kättesaadavad transpordi ning rahaliste vahendite nappuse tõttu.

9. KOKKUVÕTE

Halinga valla terviseprofiil on koostatud Tervise Arengu Instituudi juhendmaterjali põhjal. 2010. a on Tervise Arengu Instituut läbi viinud terviseprofiili koostamist toetavate tegevuste uuringu raporti, mille kohaselt ligi 90% küsitluses osalenutest arvab, et terviseprofiili koostamine on väga vajalik või pigem vajalik igas kohalikus omavalitsuses ja maakonnas.

Profiili koostamise käigus ilmnas, et osades valdkondades puudus ülevaade tegelikust olukorrast. Sageli erinesid valla ja Eesti Statistikaameti andmed (nt rahvaarv).

Terviseprofiilis koguti andmeid ning analüüsiti neid kuues põhipeatükis: üldandmed, rahvastik, rahvastiku tervise seisund, sotsiaalne sidusus ja võrdsed võimalused, laste ja noorte turvaline ning tervislik areng, tervisliku elu-, õpi- ja töökeskkond, tervislik eluviis ja terviseteenused.

Järgnevalt on välja toodud valla terviseprofiilist tulenevad positiivsed ja negatiivsed tegurid. Parendamist vajavaid tegureid kajastatakse valla arengukavas ning vastavalt rahalistele võimalustele kavandatakse erinevaid lahendusi.

Positiivsed tegurid:

- Halinga vallas on välja kujundatud rida traditsioone ja traditsioonilisi üritusi kohaliku identiteedi loomiseks ning kogukonna motiveerimiseks
- hoogustunud on kolmanda sektori ühenduste tegevus valla eesmärkide täitmisel
- Tervist Edendavate Lasteaedade (TEL) hulka kuulub Pärnu-Jaagupi Lasteaed Pesamuna
- valla kõigis õppeasutustes on olemas kvalifitseeritud tervishoiuteenus
- kõik valla üldhariduskoolid osalevad piima- ja koolipuuvilja programmis. Kõikides koolides söövad 100 % õpilastest koolilõunat. Koolitoit on lastele tasuta, ka kõikidele Pärnu-Jaagupi Gümnaasiumi gümnaasiumiosas õppivatele õpilastele
- 2009. aastast alates tegutseb vallas jäätmejaam, kus võetakse elanikelt tasuta vastu olmes tekkinud ohtlikud jäätmed, segapakendid, papp ja paber, suurjäätmed, elektroonika- ja elektriseadmete jäätmed
- õpilaste ja täiskasvanute tarvis töötab kokku üle 40 huviringi
- rahastatakse õpilaste huviringide kohatasu teistes omavalitsustes ja tagatakse tasuta sõit
- tegutsevad kolm perearsti koos pereõdedega
- kättesaadav on sotsiaalnõustamine, võlanõustamine ning perearstide poolt nõustamine tervisliku toitumise, suitsetamise ja alkoholi tarbimise teemal
- stabiilne eelarvepoliitika
- positiivne iibe kordaja 2010. a
- olemas puudega lapse tugiisikuteenus
- koolikohustuse täitmisega ei ole probleeme
- suremus vereringeelundite haigustesse langeb
- töötute inimeste osakaal väheneb

Negatiivsed tegurid:

- rahvaarvu pidev vähenemine (vananev elanikkond, negatiivne rändesaldo)
- meeste arvu vähenemine alates 60. eluaastast (meeste madal eluiga)
- kõrge suremus pahaloomulistes kasvajatessse - puudulik ennetustegevus ja tervishoiualane teadlikkus
- nakkushaiguste (sugulisel teel levivad haigused, puukborrelioos) leviku tõus - puudulik ennetustöö ja ebapiisavad ravivõimalused
- ravikindlustuseta inimeste suur osakaal
- puuetega inimeste (lapsed ja täiskasvanud) arvu suurenemine - suurem vajadus sotsiaalabi järele.
- lasteaed Pesamuna kahe rühma vananenud mööbel
- laste arvu vähenemine
- suurenenud õigusrikkumiste arv alaealiste hulgas
- amortiseerunud ühiskanalisatsiooni süsteemid ja joogiveevarustussüsteemid
- ülemäärane fluori sisaldus joogivees - lahenduseks uue veehaarde rajamine
- ebapiisav ühistranspordiühendus valla erinevate piirkondadega
- vajalik muuta kogu tänavavalgustussüsteemi ja jõuda lõpule kõikide liinide uuendamisega
- puuduvad kohapeal erinevad nõustamisteenused (perekoool, beebikoool jne)
- vallas puudub eriarstiabi
- vallas ei ole läbi viidud tervisealaseid uuringuid, mis kirjeldaks elanike harjumusi ja käitumist
- üldise majanduslanguse ajal süvenev stress ja negativism.

10. KASUTATUD ALLIKAD

1. Eesti Rahvastikuregister
2. Eesti Statistikaameti andmebaas
3. Eesti Hariduse Infosüsteem
4. Eesti Maksu-ja Tolliameti andmebaas
5. Tervise Arengu Instituut
6. Tervise Arengu Instituudi tervisestatistika andmebaas
7. Eesti Haigekassa statistika
8. Politsei- ja Piirivalveameti andmebaas
9. Sotsiaalkindlustusameti andmebaas
10. Päästeameti andmebaas
11. Halinga Vallavalitsuse andmebaasid
12. Terviseameti andmebaas
13. Pärnu Maakonna sotsiaalne infrastruktuur 2008-2015
14. Halinga valla arengukava
15. Terviseprofili koostamist toetavate tegevuste uuringu raport 2010
16. Eesti täiskasvanud rahvastiku tervisekäitumise uuring