

Kinnitatud
Halinga Vallavolikogu
14. detsembri 2010
otsusega nr 26



Halinga valla terviseprofiil



Euroopa Liit
Euroopa Sotsiaalfond



Eesti tuleviku heaks

Sisukord

Sissejuhatus	3
1. ÜLDANDMED	4
1.1 Pindala	4
1.2 Asustustihedus	4
1.3 Kohaliku omavalitsuse eelarvetulud ühe elaniku kohta	5
1.4 Laekunud tulumaks ühe elaniku kohta	6
2. RAHVASTIK	6
2.1 Aastakeskmine rahvaarv	6
2.2 Rahvastiku soo- ja vanuse jaotus	7
2.3 Elussündide arv	8
2.4 Surmajuhtude arv	9
2.5 Loomuliku iibe kordaja	10
2.6 Demograafiline tööturusurveindeks	11
2.7 Sisseränne	11
2.8 Väljaränne	11
2.9 Rändesaldo	11
3. RAHVASTIKU TERVISESEISUND	12
3.1 Suremuskordaja vereringeelundite haigustesse	12
3.2 Suremuskordaja pahaloomulistesse kasvajatesse	13
3.3 Suremuskordaja välispõhjustesse	14
3.4 Valitud nakkushaigustesse haigestumus	15
4. SOTSIAALNE SIDUSUS JA VÕRDESED VÕIMALUSED	15
4.1 Tööturu situatsioon	15
4.1.1 Majanduslikult aktiivsed üksused/ettevõtted	15
4.1.2 Maksumaksjate osakaal elanikest	16
4.1.3 Keskmise brutotulu	17
4.1.4 Ülalpeetavate määr	17
4.1.5 Alampalga saajate osakaal	18
4.1.6 Registreeritud töötuse määr	18
4.2 Toimetulek	19
4.2.1 Ravikindlustusega kaetud	19
4.2.2 Töövõimetuspensionäride osakaal kogu tööealisest elanikkonnast	20
4.2.3 Puuetega laste arv	20
4.2.4 Puuetega täiskasvanute arv	21
4.2.5 Toimetulekutoetused	22
4.2.6 Sotsiaaltoetused	22
4.2.7 Sotsiaalteenused	23
4.3 Kaasatus kogukonna tegevustesse	24
4.3.1 Kogukonna motivaatorid	24
4.3.2 Elanike kaasamine	25
5. LASTE JA NOORTE TURVALINE NING TERVISLIK ARENG	25
5.1 Laste arv omavalitsuses	25
5.2 Lastele ohutu elu- ja õpikeskkond	26
5.3 Laste arv haridusasutustes	26
5.4 Tervist edendavad lasteaiad	27
5.5 Kooli/lasteaiaterviseteenuse olemasolu	27
5.6 Toitlustamine haridusasutustes	27
5.7 Koolikohustuse täitmine (mittetäitjate osakaal)	27

5.8 Alaealiste komisjonis arutatud esmas- ja korduvjuhtude arv vanuse lõikes	28
Tabel 28. Alaealiste komisjonis arutatud õiguserikkumised.....	28
5.9 Laste ja noortega tegelevad asutused	28
5.10 Kohaliku omavalitsuse poolne initsiatiiv ja toetused tagamaks teenuste kättesaadavust.....	29
6. TERVISLIKU ELU-, ÕPI- JA TÖÖKESKKOND	30
6.1 Keskkonna mõjurid	30
6.2 Transport ja teedevõrk.....	31
7. TERVISLIK ELUVIIS.....	35
7.1 Subjekttiivne tervise enesehinnang	36
7.2 Ülekaalulised/rasvunud	36
7.3 Alkoholi tarbimine	36
7.4 Suitsetamine	36
7.5 Helkuri kasutamine	36
7.6 Turvavöö kasutamine	36
7.7 Tervisealase teabe kättesaadavus	36
7.8 Tervislikku eluviisi toetavad üritused paikkonnas	37
8. TERVISETEENUSED	37
8.1 Tervishoiuteenused.....	37
8.2 Nõustamisteenused.....	37
9. KOKKUVÕTE.....	38
10. KASUTATUD ALLIKAD.....	40

Sissejuhatus

Tervis on inimese ressurss, mida mõjutavad soolised ja pärilikud tegurid ning nende tegurite muutmine ei ole võimalik. Kuid on olemas hulk tegureid, mille mõju tervisele sõltub inimeste endi kui ka omavalitsuses ja riigis tehtavatest otsustest.

Halinga valla terviseprofiili koostamise eesmärk on kaardistada elanike tervise olukord ning seda mõjutavad tegurid, mille tulemusena saab välja selgitada terviseprobleemid- ja vajadused ning tervise parendamist võimaldavad tegurid. Profiil on koostatud Tervise Arengu Instituudi poolt välja töötatud juhiste põhjal ning profiilis kajastuvad indikaatorite teemavaldkonnad põhinevad rahvastiku tervise arengukavas aastatel 2009-2020 esitatud valdkondlikul jaotusel. Terviseprofiil on suunatud Halinga valla elanikele terviseteadlikkuse tõstmiseks ja tervisemõjurite paremaks mõistmiseks. Profiilist selguvad konkreetsed seosed erinevates valdkondades tehtavate otsuste ja tegevuste ning tervisemõjude vahel.

Terviseprofiili koostamisel osalesid:

1. Anneli Kaljur, sotsiaalnõunik
2. Tiia Kallastu, haridus- ja kultuurinõunik
3. Rita Reppo, keskkonnanõunik
4. Ulvi Schär, registripidaja
5. Tiit Talts, majandusnõunik
6. Eve Lempu, pearaamatupidaja.

1. ÜLDANDMED

1.1 Pindala

Valla territoorium on 365 km², haritavat maad on 27% ja metsamaad 44%.

Halinga vald asub Põhja-Pärnumaal. Valda läbib Via Baltica maantee. Kaugus valla keskkohast Tallinna on 101 km ja Pärnu 28 km. Naabervaldadeks on: põhjas - Vigala ja Märjamaa, idas - Vändra, lõunas - Are, Sauga, Audru ja Lavassaare ning läänes - Koonga vald. Valla keskel asub Pärnu-Jaagupi alev.

Halinga valla asustustihedus on 2009. a seisuga 9 inimest ühe ruutkilomeetri kohta.

Valla asustustihedus on aastate jooksul vähenenud, sest elanikkonna arv on pidevas kahenemises (tabel 1).

1.2 Asustustihedus

		2000	2001	2002	2003	2004	2005	2006	2007	2008	2009
Asustustihedus	In/km ²	9,8	9,7	9,5	9,4	9,4	9,1	9,0	9,5	9,3	9,0

Tabel 1. Valla asustustihedus aastatel 2000-2009 (Eesti Statistikaamet).

Asustustihedus on püsinud suhteliselt stabiilsena. Probleemiks on nn äärekülades inimeste arvu vähenemine ning noorte lahkumine valla suurematesse kantidesse. Põhjuseks on kehvem bussiuhendus, internetiuhenduse kehv kättesaadavus, halvad teolud jms.

Elanike arv seisuga 01.01.2010			
Aasa	60	Mäeküla	24
Altküla	2	Naartse	24
Anelema	36	Oese	23
Arase	43	Pallika	14
Eametsa	19	Pereküla	4
Eense	20	Pitsalu	10
Eerma	26	Pärnu-Jaagupi	1242
Enge	95	Pööravere	17
Ertsma	73	Roodi	37
Halinga	100	Rukkiküla	10
Helenurme	29	Salu	53
Kablina	14	Sepaküla	9
Kaelase	14	Soosalu	14
Kangru	17	Sõõrike	19
Kodesmaa	43	Tarva	67
Kuninga	7	Tõrdu	55
Langerma	86	Tühjasma	17
Lehtmetsa	13	Vahenurme	188
Lehu	23	Vakalepa	22
Libatse	449	Valistre	20
Loomse	29	Vee	29
Maima	39	KOV täpsusega	6
Mõisaküla	98	Kokku	3239

Tabel 2. Valla elanikud külade ja alevi täpsusega (Halinga Vallavalitsus).

Vastavalt Pärnu Maakonna teemaplaneeringule «Maakonna sotsiaalne infrastruktuur 2008-2015» on Halinga valla külad jagatud kuueks kandidiks. Järgnevalt on välja toodud kolm suuremat kanti elanike arvu poolest.

Suurim kant elanike arvu poolest on Pärnu-Jaagupi kant 1468 elanikuga (tabel 2), mis koosneb Eerma, Ertsma, Kodesmaa, Loomse ja Tõrdu külast ning Pärnu-Jaagupi alevist.

Libatse kant 714 elanikuga koosneb Libatse, Aasa, Altküla, Arase, Kaelase, Langerma, Lehtmetsa, Oese, Pallika ja Rukkiküla külast.

Vahenurme kant 475 elanikuga koosneb Vahenurme, Eense, Helenurme, Kablima, Kuninga, Maima, Mäeküla, Naartse, Pereküla, Pitsalu, Roodi, Sepaküla, Sõõrike, Vakalepa ja Vee külast.

1.3 Kohaliku omavalitsuse eelarvetulud ühe elaniku kohta

Valla eelarvetulud jagatuna valla elanike arvuga näitab eelarve suuruse ja elanike arvu suhet. Kohaliku omavalitsuse eelarve annab ülevaate omavalitsuse rahalistest võimalustest elanikele tervislikuma elukvaliteedi tagamisel.

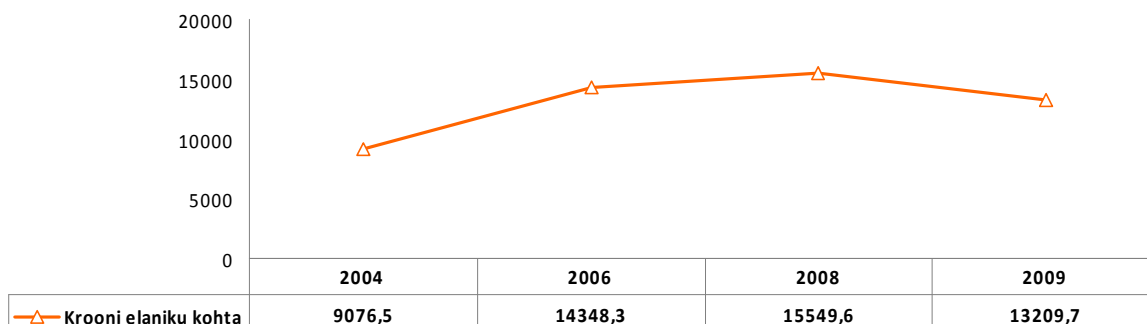
Eelarve mahu oluline tõus 2006. aastal oli põhjustatud Eesti Vabariigis aset leidnud nn «majandusbuumi» aegsest palgatulu kasvust, mis väljendus tulumaksu laekumiste järsus suurenemises. Eelarve mahu kasvule avaldas mõju ka Pärnu-Jaagupi Gümnaasiumi renoveerimine 12,7 miljoni krooni ulatuses, milleks kaasati Ettevõtluse Arendamise Sihtasutuselt saadud vahendeid 6,7 miljonit krooni ja võeti pangalaenu 5 miljonit krooni.

2008. aastal jätkus tulumaksu laekumiste kasv ja eelarvesse kaasati ka täiendavaid vahendeid investeringuteks ca 4 miljoni krooni ulatuses pangalaenu näol, mis võimaldas koostada eelarve kogumahu 52 miljonit krooni. Aastatel 2002-2008 laekusid hästi ka ressursimaksud (maa-ainese kaevandusõiguse tasu), mis moodustasid valla jaoks tulumaksu kõrval teise arvestatava tulude allika.

2004. aastal oli võimalik vallaeelarve kaudu kasutada antud piirkonna arenguks 9076,50 krooni ühe elaniku kohta aastas, 2008. aastal oli see summa juba 15 549,60 krooni ühe elaniku kohta aastas ehk üle kolme korra suurem.

		2004	2006	2008	2009
Kohaliku omavalitsuse eelarvetulud ühe elaniku kohta	Krooni	31 096 216	47 349 342	52 153 404	43 578 911
	Krooni elaniku kohta	9076,5	14348,3	15549,6	13209,7

Tabel 3. Valla eelarvetulud 2004. a, 2006. a, 2008-2009. a (Halinga Vallavalitsus).



Joonis 1. Valla eelarvetulud (Halinga Vallavalitsus).

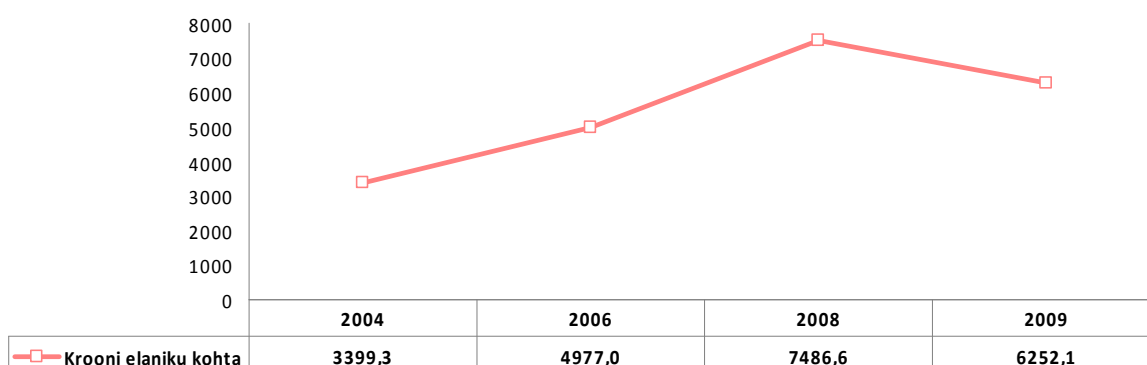
1.4 Laekunud tulumaks ühe elaniku kohta

Antud näitaja põhjal on võimalik kirjeldada elanikkonna elatustaset, mis võimaldab omavalitsusel planeerida piirkonna arengut ja investeeringuid.

Füüsilise isiku tulumaksu laekumine on aastate jooksul pidevalt kasvanud, mis annab tunnistust elanike kasvanud sissetulekutest (tabel 4).

		2004	2006	2008	2009
Laekunud tulumaks ühe elaniku kohta	Krooni	11 646 000	16 424 000	25 110 000	20 625 830
	Krooni elaniku kohta	3399,3	4977,0	7486,6	6252,1

Tabel 4. Füüsilise isiku tulumaksu laekumine ühe elaniku kohta vallas (Halinga Vallavalitsus).



Joonis 2. Tulumaksu laekumine aastatel 2004, 2006, 2008 ja 2009 (Halinga Vallavalitsus).

2. RAHVASTIK

2.1 Aastakeskmise rahvaarv

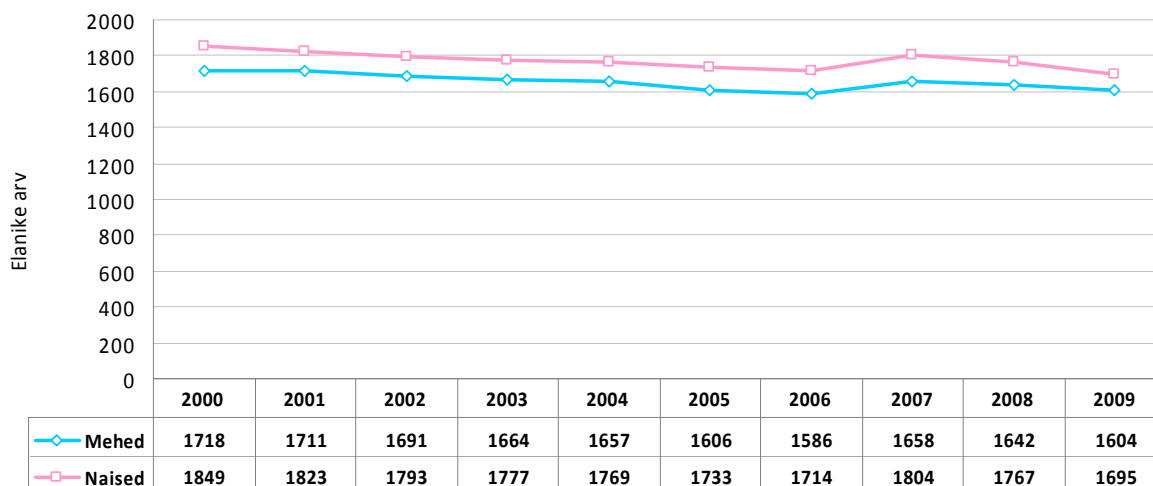
Tabelist 5 selgub, et valla rahvaarv väheneb aastate jooksul, mille peamiseks põhjuseks võib pidada negatiivset iivet ja negatiivset rändesaldot.

		2000	2001	2002	2003	2004	2005	2006	2007	2008	2009
Elanike arv 1. jaanuari seisuga	Mehed	1718	1711	1691	1664	1657	1606	1586	1658	1642	1604
	Naised	1849	1823	1793	1777	1769	1733	1714	1804	1767	1695
	Mehed ja naised	3567	3534	3484	3441	3426	3339	3300	3462	3409	3299
Aasta-keskmine elanike arv	Mehed ja naised	3550,5	3509,0	3462,5	3433,5	3382,5	3319,5	3381,0	3435,5	3354,0	3299,0

Tabel 5. Aastakeskmine elanike arv ja elanike arv 1. jaanuari seisuga (Eesti Statistikaamet).

* Aastatel 2000-2006 on rahvaarv võetud Eesti Statistikaameti andmebaasist ning aastatel 2007-2009 on rahvaarv võetud Eesti Rahvastikuregistri andmebaasist.

Joonisel 3 nähtuv rahvaarvu suurenemine ei ole reaalne ning muudatus on tingitud kahe erineva andmebaasi kasutamisest, mille põhjal selgub, et andmed valla rahvaarvu kohta on erinevad.

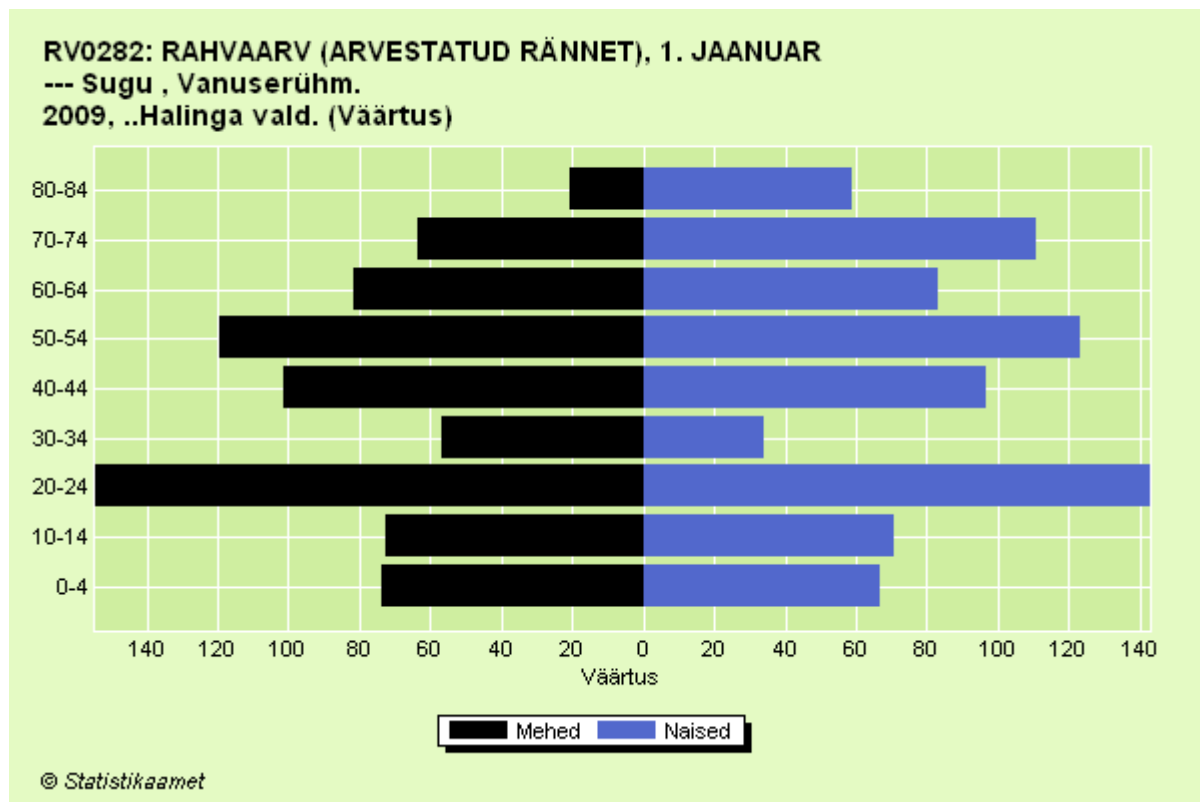


Joonis 3. Elanike arv soo lõikes 2000-2009. a (Eesti Statistikaamet).

2.2 Rahvastiku soo- ja vanuse jaotus

Antud näitaja põhjal saab hinnata sihtgruppide suurust ja nende muutusi, annab võimaluse analüüsida muutuste põhjusi ja planeerida tegevusi sihtgruppide tervise parandamiseks.

Kuni vanuseni 65 eluaastat on meeste ja naiste arv peaaegu võrdne, võib öelda, et mehi on selle vanuseni rohkem. Muutus toimub vanusegrupis 65 ja enam, kus naiste osakaal märgatavalt suureneb. Põhjuseks võib tuua meeste halvema tervise ja riskikäitumise (joonis 4).



Joonis 4. Valla rahvastiku püramiid 01. jaanuari 2009. a seisuga (Eesti Statistikaamet).

2.3 Elussündide arv

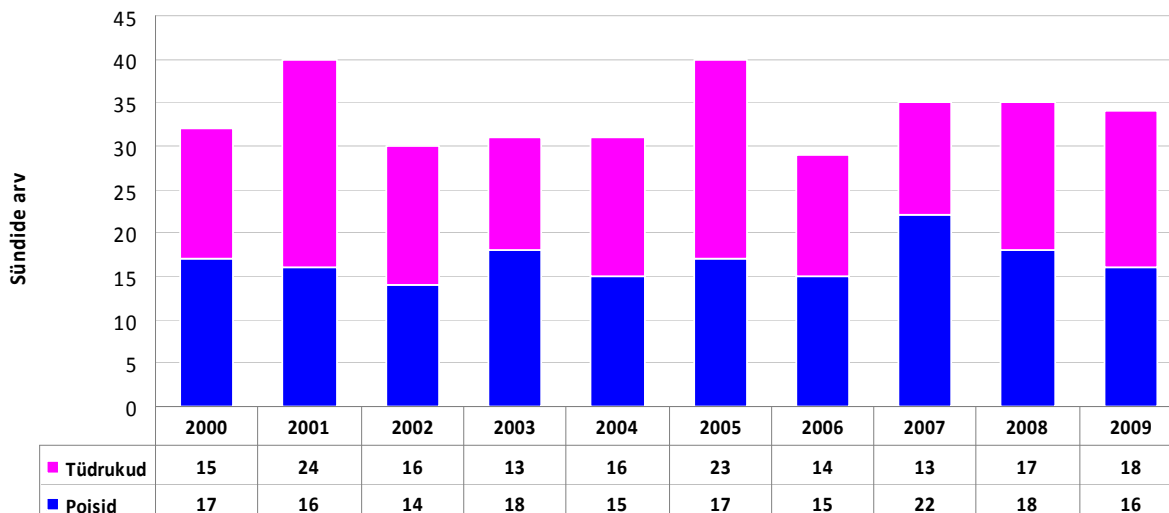
Tabelis 6 on välja toodud vallas sündinud tüdrukute ja poiste arv ning sündimuse üldkordaja (elussünnid aastas jagatuna valla aastakeskmise rahvastiku arvuga ning korrutatud tuhandega).

Käesolev näitaja sõltub valla rahvastiku soo- ja vanusejaotusest, peamiselt sünnitusealiste naiste arvust vallas.

		2000	2001	2002	2003	2004	2005	2006	2007	2008	2009
Elussündide arv	Poisid	17	16	14	18	15	17	15	22	18	16
	Tüdrukud	15	24	16	13	16	23	14	13	17	18
	Poisid ja tüdrukud	32	40	30	31	31	40	29	35	35	34
Sündimuse üldkordaja	1000 elaniku kohta	9,0	11,3	8,6	9,0	9,0	12,0	8,8	10,1	10,3	10,3

Tabel 6. Sündide arv vallas aastatel 2000-2009 (Eesti Statistikaamet, Halinga Vallavalitsus).

Ajavahemikus 2000-2009. a on vallas aastas keskmiselt sündinud 34 last. Poisse ja tüdrukuid peaaegu võrdselt.



Joonis 5. Vallas sündinud laste arv soo lõikes (Eesti Statistikaamet, Halinga Vallavalitsus).

2.4 Surmajuhtude arv

Tabel 7 kajastab valla surmajuhtude arvu ning suremuse üldkordajat (surmade arv aastas jagatuna valla aastakeskmise rahvastikuga ning korrutatud tuhandega).

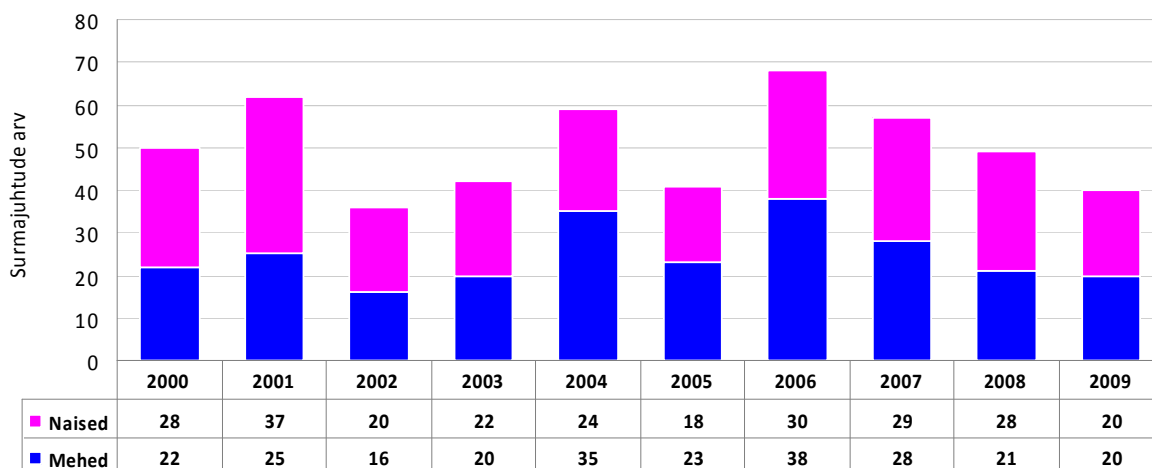
Surmajuhtude põhjalikumaks analüüsimiseks on oluline jälgida suremuskordajaid vereringeelundite haigustesse, pahaloomulistesse kasvajatesse ja välispõhjustesse.

2008. a oli vallas 49 surmajuhtu, millest 29 juhtu oli põhjustatud vereringeelundite haigustest, 12 pahaloomulistest kasvajatest ja kuus välispõhjustest. 2009. a oli vallas 40 surmajuhtu, millest 19 juhtu oli põhjustatud vereringeelundite haigustest, 19 pahaloomulistest kasvajatest ja üks välispõhjustest.

Surmajuhtude peamiseks põhjuseks on suremus vereringeelundite haigustesse ning teiseks peamiseks põhjuseks on suremus pahaloomulistesse kasvajatesse.

		2000	2001	2002	2003	2004	2005	2006	2007	2008	2009
Surmajuhtude arv	Mehed	22	25	16	20	35	23	38	28	21	20
	Naised	28	37	20	22	24	18	30	29	28	20
	Mehed ja naised	50	62	36	42	59	41	68	57	49	40
Suremuse üldkordaja	1000 elaniku kohta	14,0	17,5	10,3	12,2	17,2	12,3	20,6	16,5	14,4	12,1

Tabel 7. Surmajuhtude arv vallas aastatel 2000-2009 (Eesti Statistikaamet, Halinga Vallavalitsus).



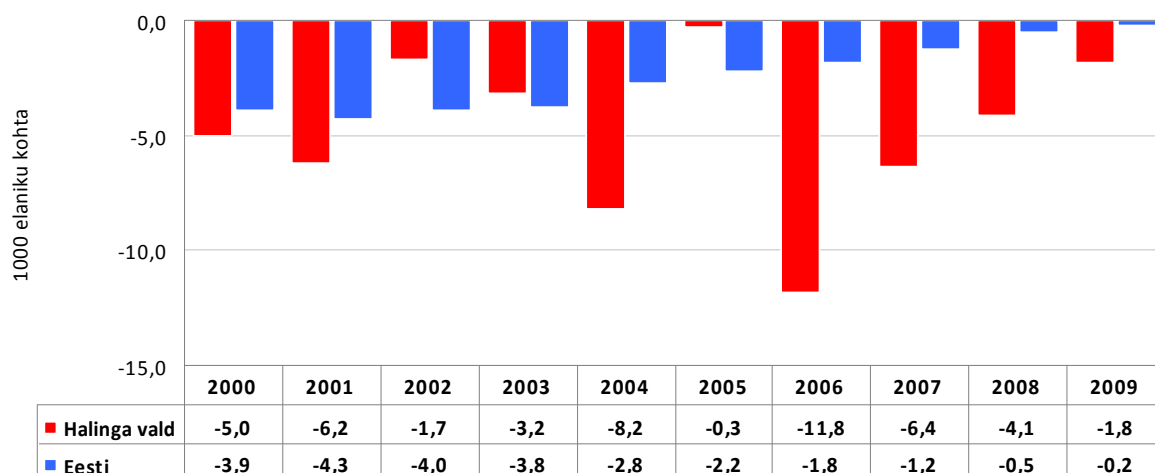
Joonis 6. Vallas surnud inimesed soo lõikes (Eesti Statistikaamet, Halinga Vallavalitsus).

2.5 Loomuliku iibe kordaja

Valla loomulik iive näitab rahvaarvu muutust kindla ajavahemiku jooksul, mis moodustub sünni- ja surmajuhtude arvu vahena. Loomuliku iibe kordaja on aasta elussündide ja surmajuhtude arvu vahe 1000 aastakeskmise elaniku kohta.

Valla rahvastiku koosseisus on olulise tähtsusega teguriteks rändesaldo ja loomulik iive. Iibe kordaja võib olla kindla piirkonna näitajana väga erinev Eesti keskmisest näitajast, nagu nähtub joonisel 7.

Joonisel 7 selgub, et 2006. aastal on valla loomulik iive -11,8, mis tuleneb kõrgete surmajuhtude arvust ja vähesest sündimusest.



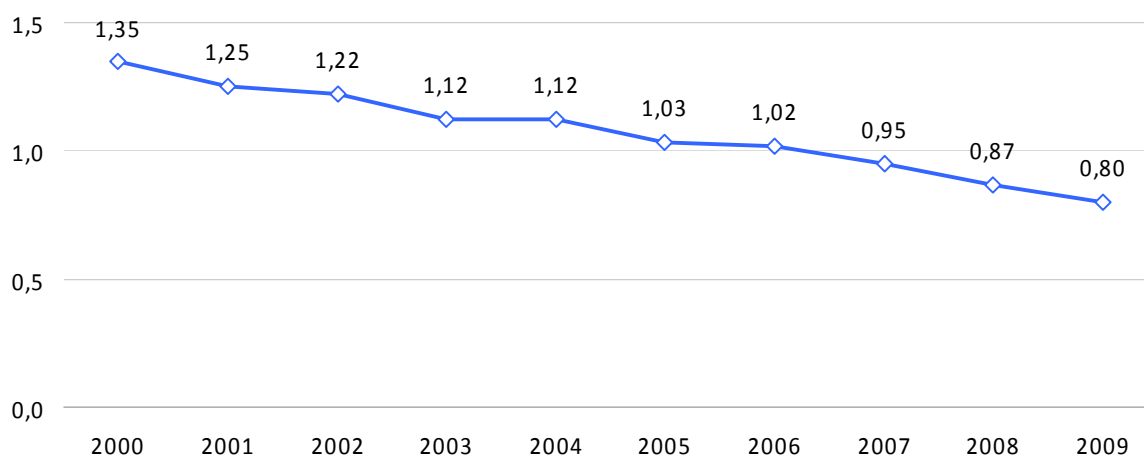
Joonis 7. Valla loomuliku iibe kordaja aastatel 2000-2009 (Eesti Statistikaamet, Halinga Vallavalitsus).

2.6 Demograafiline tööturusurveindeks

Demograafiline tööturusurveindeks on lähima kümne aasta jooksul tööturule sisenevate noorte (5-14-aastased) ja sealt vanuse tõttu potentsiaalselt lahkuvate inimeste (55-64-aastased) suhe.

Kui indeks on ühest suurem, siseneb järgmise kümne aasta jooksul tööturule rohkem inimesi, kui sealt vanaduse tõttu välja langeb.

Alates 2007. aastast on demograafiline tööturusurveindeks väiksem ühest, seega lahkub vallas tööturult rohkem inimesi kui tööturule siseneb.



Joonis 8. Valla demograafiline tööturusurveindeks (Eesti Statistikaamet).

2.7 Sisseränne

Sisseränne on tegevus, mille käigus inimene asub alaliselt elama uude asustusüksusesse perioodiks, mis kestab vähemalt 12 kuud (tabel 8).

2.8 Väljaränne

Väljaränne on tegevus, mille käigus varem alaliselt ühes asustusüksuses elanud inimene lahkub sellest asustusüksusest perioodiks, mis kestab vähemalt 12 kuud (tabel 8).

2.9 Rändesaldo

Rändesaldo näitab piirkonna rahvaarvu muutust sisse- ja väljarände tagajärjel kindla ajavahemiku (12 kuud) jooksul.

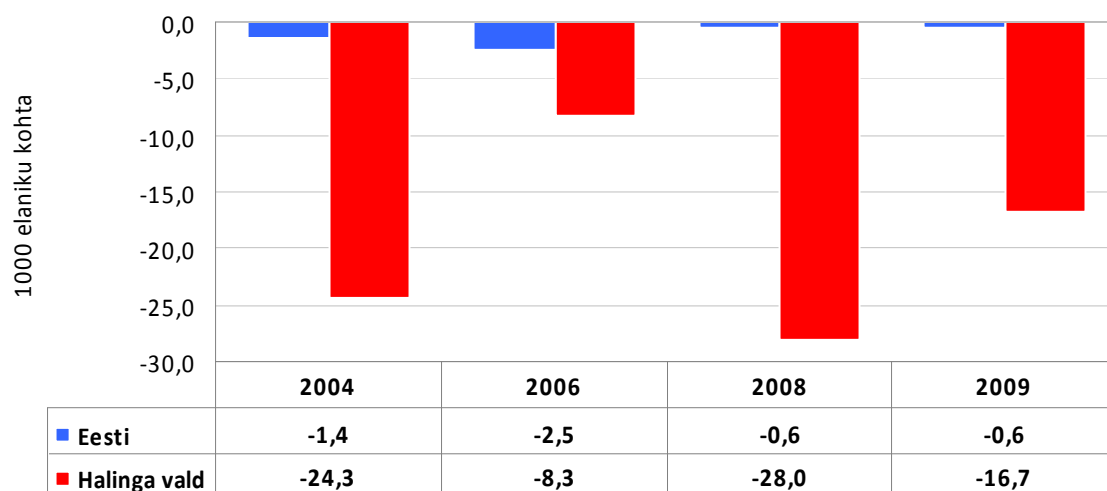
Negatiivne rändesaldo (tabel 8) näitab, et vallast lahkub rohkem inimesi, kui juurde tuleb.

		2004	2006	2008	2009
Sisseränne	Arv	63	80	43	69
	1000 elaniku kohta	18,4	24,2	12,6	20,9
Väljaränne	Arv	145	108	40,2	124

	1000 elaniku kohta	42,3	32,7	2,9	37,6
Rändesaldo	Arv	-82	-28	-94	-55
	1000 elaniku kohta	-24,3	-8,3	-28	-16,7

Tabel 8. Valla elanikkonna liikumine aastatel 2004. a, 2006. a, 2008. a ja 2009. a (Eesti Rahvastikuregister).

Valla rändesaldo kordaja on suhtarv, mis võimaldab võrdlust Eesti vastavate näitajatega (joonis 9). Rändesaldo on vallas läbi aastate negatiivne olnud.



Joonis 9. Valla rändesaldo 1000 elaniku kohta aastatel 2004, 2006, 2008 ja 2009 (Eesti Statistikaamet).

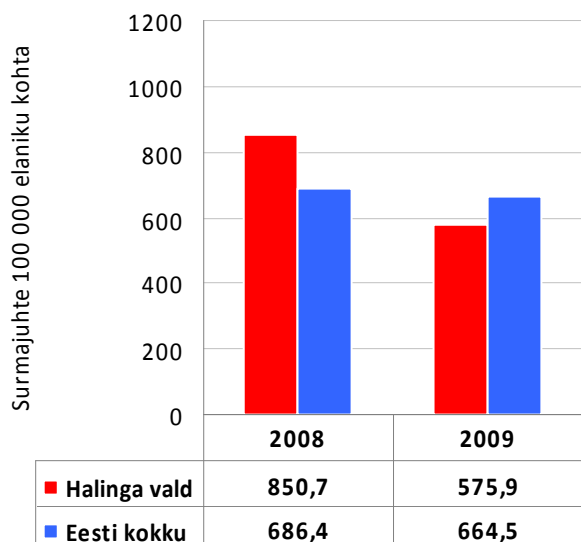
3. RAHVASTIKU TERVISESEISUND

3.1 Suremuskordaja vereringeelundite haigustesse

Suremus vereringeelundite haigustesse (pt 3.1), suremus pahaloomulistes kasvajatessse (pt 3.2) ja suremus välispõhjustesse (pt 3.3) on näitajad, mis võimaldavad hinnata (enneaegse) suremuse vähendamisele suunatud tegevust ning kavandada ennetus- ja tervishoiutegevusi. Antud näitajate kohta on statistilisi andmeid kogutud alates 2008. aastast, seega on põhjalikke järeldusi teha ennatlik.

		2008	2009
Suremuskordaja vereringeelundite haigustesse	Arv	29	19
	100 000 elaniku kohta	850,7	575,9

Tabel 9. Vallas vereringeelundite haigustesse surnud inimeste arv ja suremuskordaja (Tervise Arengu Instituut).



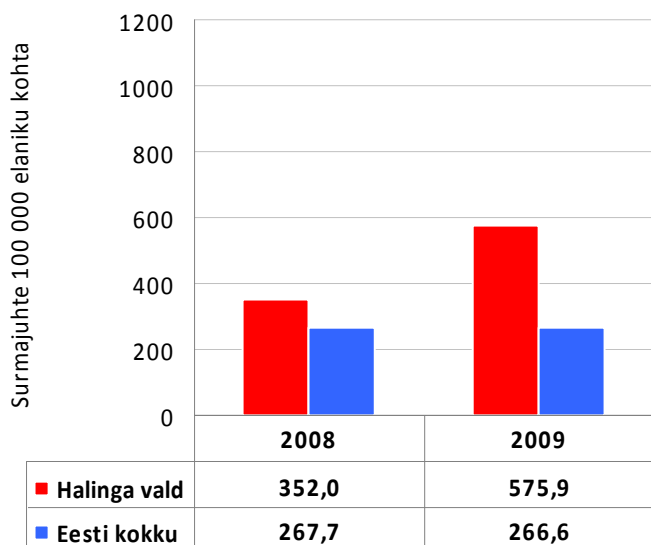
Joonis 10. Valla suremuskordaja vereringeelundite haigustesse aastatel 2008-2009 (Tervise Arengu Instituut).

3.2 Suremuskordaja pahaloomulistes kasvajatesse

Suremuskordaja pahaloomulistes kasvajatesse vallas on 2008. a ja 2009. a tunduvalt kõrgem Eesti keskmisest näitajast. Siinkohal võib pidada puudulikuks ennetustegevust ja tervishoiualast teadlikkust.

		2008	2009
Suremuskordaja pahaloomulistes kasvajatesse	Arv	12	19
	100 000 elaniku kohta	352,0	575,9

Tabel 10. Vallas pahaloomulistes kasvajatesse surnud inimeste arv ja suremuskordaja (Tervise Arengu Instituut).



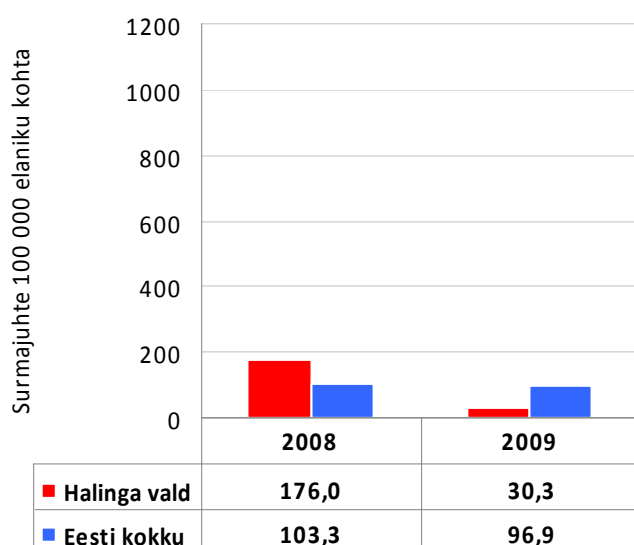
Joonis 11. Valla suremuskordaja pahaloomulistes kasvajatesse aastatel 2008-2009 (Tervise Arengu Instituut).

3.3 Suremuskordaja välispõhjustesse

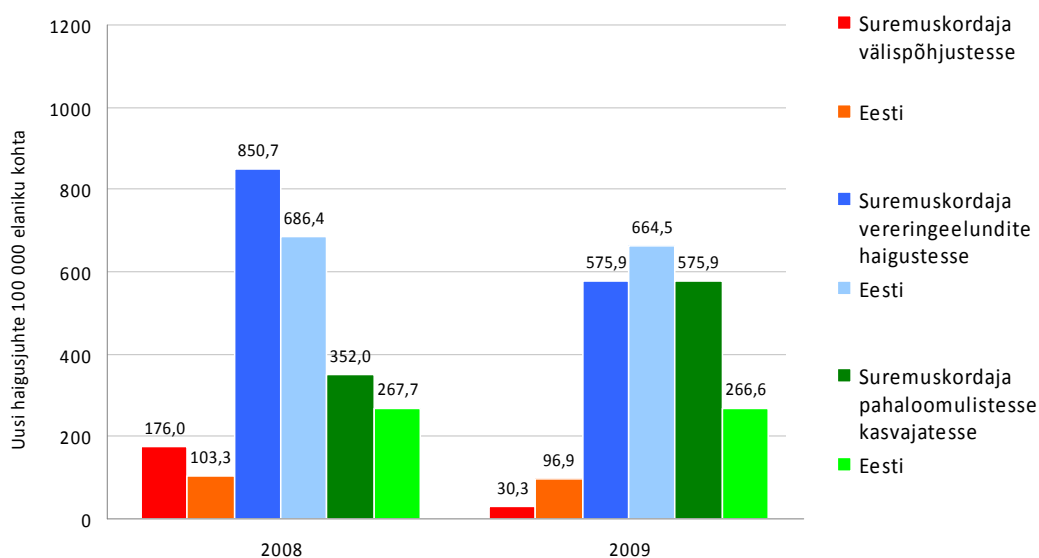
Välispõhjused on sõidukiõnnetused, juhuslikud mürgitused, alkoholimürgitused, enesetapud, ründed, põletused, tuleõnnetused, uppumised, lämbumised, kukkumised, hammustused, elektri- ja kiirguskahjustused jne.

		2008	2009
Suremuskordaja välispõhjustesse	Arv	6	1
	100 000 elaniku kohta	176,0	30,3

Tabel 11. Vallas välispõhjustesse surnud inimeste arv ja suremuskordaja (Tervise Arengu Instituut).



Joonis 12. Valla suremuskordaja välispõhjustesse aastatel 2008-2009 (Tervise Arengu Instituut).



Joonis 13. Valla suremuskordajad 100 000 elaniku kohta aastatel 2008-2009 (Tervise Arengu Instituut).

3.4 Valitud nakkushaigustesse haigestumus

Nakkushaiguste levimus peegeldab paikkonna elanike terviseteadlikkust ja käitumist nakkushaigustesse nakatumise vältimisel. Nakkushaiguste levimuse tõus viitab puudulikule ennetustööle ja ebapiisavatele ravivõimalustele.

Tabelist 12 selgub, et valdavalt on nakkushaiguste levimine vallas aastate jooksul suurenenud, mis viitab ennetustöö ja ravivõimaluste vajalikkusele.

		2000	2002	2004	2006	2008
Esmashaigestumine nakkushaigustesse (arv)	Sugulisel teel levivad nakkushaigused (v.a HIV)	0	1	4	3	4
	Puukborrelioos	0	3	1	1	5
	Puukensefaliit	0	0	0	0	3
	Tuberkuloos	1	0	0	1	0

Tabel 12. Nakkushaigustesse haigestumine vallas (Terviseamet).

4. SOTSIAALNE SIDUSUS JA VÕRDSED VÕIMALUSED

Sotsiaalse sidususe all mõistetakse olukorda, kus kogukonna liikmed hoiavad kokku, osalevad erinevate ühenduste ja rühmade tegevuses ning tunnevad huvi teiste kogukonna liikmete tegevuse vastu.

Sotsiaalset sidusust ja igapäevast toimetulekut iseloomustavad tööhõive, rahaliste sissetulekute suurus, vaesuse näitajad, omavalitsuse tulumaksu laekumine jne.

4.1 Tööturu situatsioon

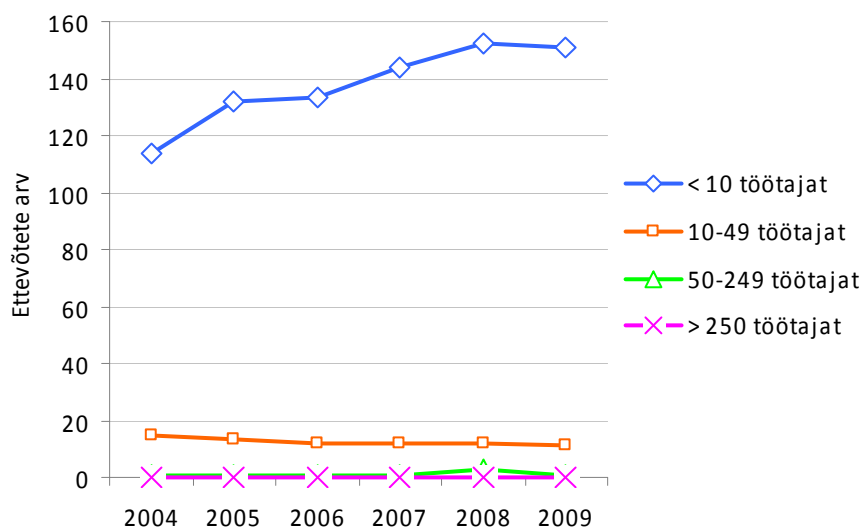
4.1.1 Majanduslikult aktiivsed üksused/ettevõtted

Antud näitaja annab ülevaate võimalikest töökohtadest vallas.

Tabelist 13 nähtub, et mikroettevõtted (0-9 töötajat) on vallas viimaste aastate jooksul pidevas kasvutendentsis, millest saab järeldada, et vallas on piisavalt palju ettevõtlikke inimesi, kes eelistavad olla ettevõtjad. Samas on vähenenud väikeettevõtete (10-49 töötajat) arv. Keskettevõtteid (50-249 töötajat) on olnud jooksvalt üks, kuid 2008. a seisuga on vallas 3 keskettevõtet. Suurettevõtteid (üle 250 töötaja) vallas ei ole.

		2004	2005	2006	2007	2008	2009	
Majanduslikult aktiivsed üksused/ettevõtted	Arv	< 10 töötajat	114	132	133	144	152	151
		10-49 töötajat	15	13	12	12	12	11
		50-249 töötajat	1	1	1	1	3	1
		> 250 töötajat	0	0	0	0	0	0
		Kokku	130	146	146	157	167	163

Tabel 13. Valla aktiivsete üksuste/ettevõtete arv aastatel 2004-2009 (Eesti Statistikaamet).



Joonis 14. Majanduslikult aktiivsed üksused/ettevõtted vallas aastatel 2004-2009 (Eesti Statistikaamet).

4.1.2 Maksumaksjate osakaal elanikest

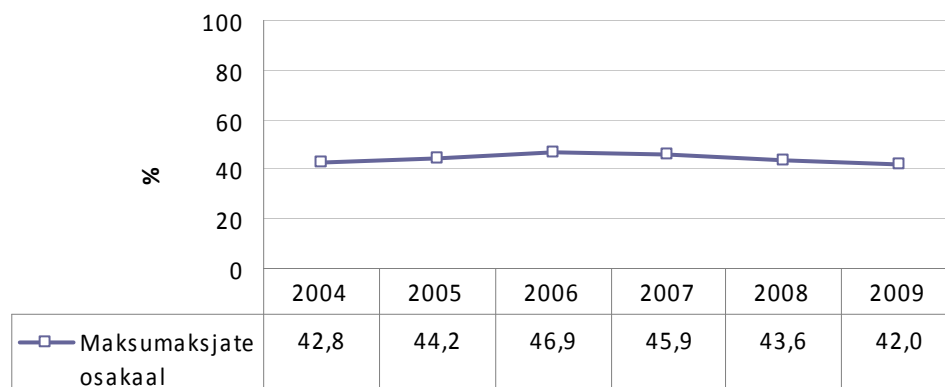
Maksumaksjad on kohalikus omavalitsuses elavad inimesed, kes tasuvad füüsilise isiku tulumaksu. Maksumaksjate osakaal näitab survet maksumaksjale sotsiaalsfääri ülalhoidmiseks.

2009. a maksumaksjate arv vallas on väiksem kui 2004. a, mis on mõjutatud töötute inimeste arvust.

		2004	2005	2006	2007	2008	2009
Maksumaksjate osakaal elanikkonnast	Maksumaksjate arv	1468	1476	1547	1588	1485	1384
	%	42,8	44,2	46,9	45,9	43,6	42,0

Tabel 14. Valla maksumaksjate arv ja osakaal aastatel 2004-2009 (Rahandusministeerium).

Maksumaksjate arv püsis aastatel 2004 ja 2005 suhteliselt stabiilsena. 2006. ja 2007. aastal, majanduse kõrgperioodil, suurenes maksumaksjate arv ligikaudu saja inimese võrra, langes 2008. aastal tagasi endisele tasemele.



Joonis 15. Valla maksumaksjate osakaal elanikkonnast (Rahandusministeerium, Halinga Vallavalitsus).

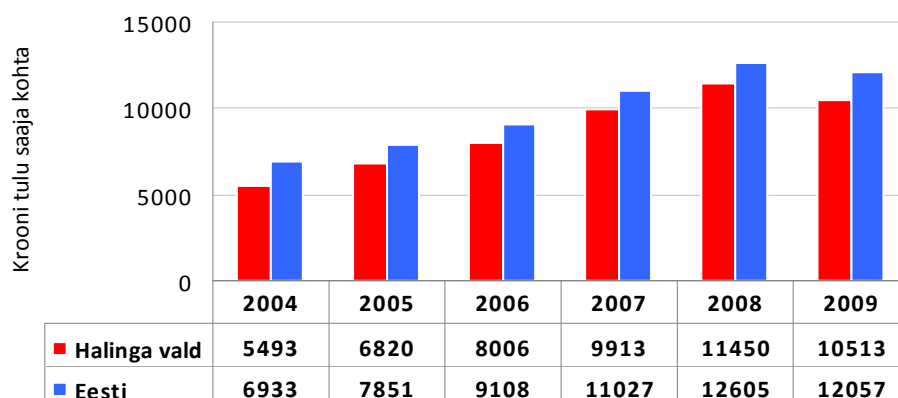
4.1.3 Keskmise brutotulu

Keskmine brutotulu kirjeldab valla suhtelist jõukust, mis näitab eelarve omatulude mahtu elaniku kohta. Suuremate tulude korral on suuremad võimalused avalikke teenuseid arendada.

Halinga vallas kasvas keskmine brutotulu elaniku kohta ajavahemikul 2004-2008 (majanduse tõusuaastatel) ca kaks korda, mis pani aluse valla tulubaasi olulisele kasvule. Samas proportsioonis tõusis nendel aastatel keskmine brutotulu elaniku kohta terves Eesti Vabariigis.

		2004	2005	2006	2007	2008	2009
Keskmine brutotulu	Krooni / eurot	5493	6820	8006	9913	11450	10513

Tabel 15. Valla keskmine brutotulu aastatel 2004-2009 (Rahandusministeerium).



Joonis 16. Keskmine brutotulu vallas (Rahandusministeerium, Halinga Vallavalitsus).

4.1.4 Ülalpeetavate määr

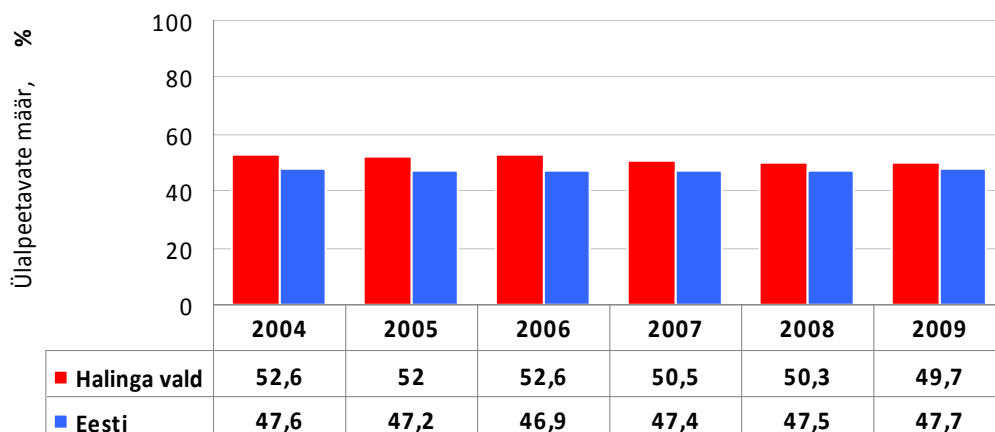
Ülalpeetavate määr on mittetööealiste ehk kuni 14-aastaste ja üle 65-aastaste elanike arv 100 tööealise (15-64-aastased) elaniku kohta.

Antud näitaja on oluline eelarvepoliitika seisukohalt, kuna eelarve tulude pool sõltub tööhõivest, kuid haridus-, tervishoiu- ja sotsiaalkulud laste ja eakate inimeste arvust.

		2004	2005	2006	2007	2008	2009
Ülalpeetavate määr	%	52,6	52	52,6	50,5	50,3	49,7

Tabel 16. Ülalpeetavate määr vallas aastatel 2004-2009 (Eesti Statistikaamet).

Ülalpeetavate määr vallas on aastate jooksul olnud kõrgem Eesti keskmisest ülalpeetavate määrast, mis tähendab, et vajadus kulutuste järele haridus-, -tervishoiu- ja sotsiaalsfääris on suur.



Joonis 17. Ülalpeetavate määr vallas (Eesti Statistikaamet).

4.1.5 Alampalga saajate osakaal

Alampalga saajad on potentsiaalses vaesusriskis elavate inimeste grupp. Antud näitaja võimaldab kavandada vajalikke teenuseid ja toetuseid.

Alampalka saavate inimeste osatähtsus püsis aastatel 2006-2008 suhteliselt stabiilsena, mis peegeldus ka selles, et sotsiaalhoolekande eelarve kaudu jaotatavate summade vajadus püsis nendel aastatel stabiilsena ega suurenenud olulisel määral.

		2006	2007	2008	2009
Alampalga saajate osakaal	%	19	17	17	21

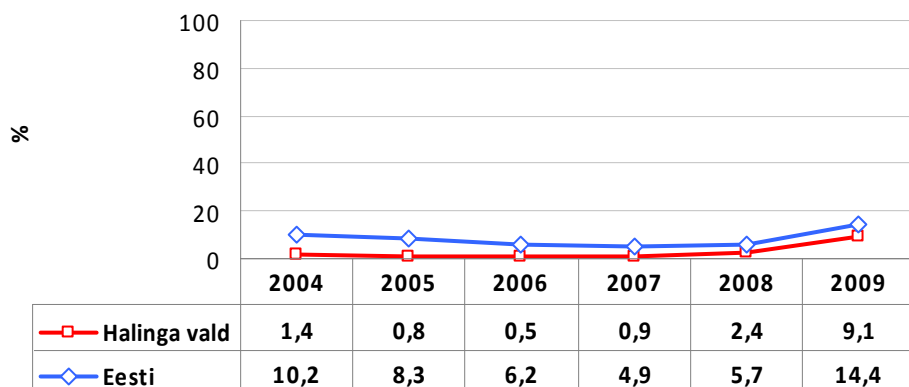
Tabel 17. Alampalga saajate osakaal vallas aastatel 2006-2009 (Eesti Maksu- ja Tolliamet).

4.1.6 Registreeritud töötuse määr

Töötus on üks olulistest terviseriskidest, millest lähtuvalt on omavalitsusel võimalus planeerida abistamisvõimalusi töötusega kaasnevate sotsiaalprobleemide lahendamiseks. Töötuse määr ehk tööpuuduse määra näitab töötute osakaalu tööealise elanikkonna hulgas.

Joonisel 18 on välja toodud töötute arv aastate kaupa ning töötuse määr, mis näitab töötute osatähtsust töøjõus. Võib öelda, et alates majanduslanguse perioodist (2008. a) on valla töötuse määr olnud Eesti keskmisest madalam.

2011. a on Eesti Töötukassal plaanis pakkuda võimalusi ja lahendusi pikaajaliste töötute tööturule tagasi toomiseks.



Joonis 18. Registreeritud töötuse määra vallas aastatel 2004-2009 (Eesti Töötukassa).

4.2 Toimetulek

4.2.1 Ravikindlustusega kaetud

Antud näitaja kirjeldab ravikindlustusega katmata elanike osakaalu, mille põhjal on võimalik planeerida vajalikke sotsiaal- ja tervishoiuteenuseid.

2009. aastal oli Eesti keskmine ravikindlustusega kaetud inimeste arv elanikkonnast 96,4 %. Võrreldes Eesti keskmise näitajaga on Halinga vallas probleemiks elanikkonna vähene ravikindlustusega kaetus.

Kindlustatud 31.12.2009 koos elukohaga

Väljavõte tehtud 05.01.2010					
Maakonna nimi	PÄRNU				
Linn/vald	Halinga vald				
Vanusegrupid	kõik				
Grupp	Harju osakond	Pärnu osakond	Tartu osakond	Viru osakond	Kõik kokku
Kindlustatud	71	1 323	17	3	1 414
Riigi poolt kindlustatud	11	176	4	1	192
Võrdsustatud isik	19	1 408	3	4	1 434
Välislepingud		8			8
Kõik kokku	101	2 915	24	8	3 048

Tabel 18. Ravikindlustusega isikud vallas 2009. aastal (Eesti Haigekassa).

	2009	
Ravikindlustusega kaetud	Arv	3048
	%	92,4

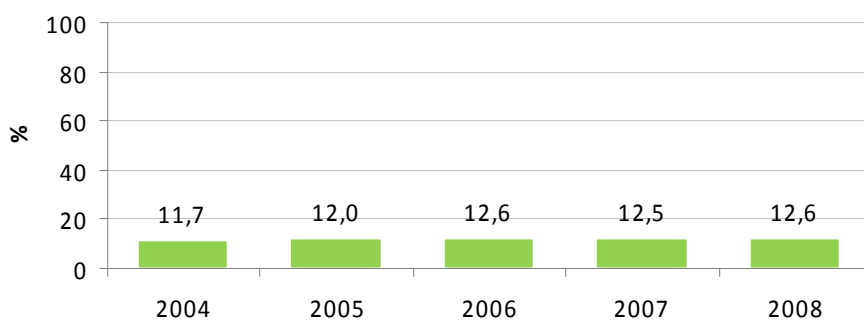
Tabel 19. Ravikindlustusega kaetud elanike protsent vallas (Eesti Haigekassa).

4.2.2 Töövõimetuspensionäride osakaal kogu tööealisest elanikkonnast

Töövõimetuspensionär on püsivalt töövõimetuks tunnistatud tööealine (16-65 aastane) inimene.

		2004	2005	2006	2007	2008
Töövõimetuspensionäride osakaal kogu tööealisest elanikkonnast	Arv	247	256	269	269	270
	%	11,7	12,0	12,6	12,5	12,6

Tabel 20. Töövõimetuspensionäride arv ja osakaal vallas aastatel 2004-2008 (Sotsiaalkindlustusamet).



Joonis 19. Töövõimetuspensionäride osakaal vallas (Sotsiaalkindlustusamet).

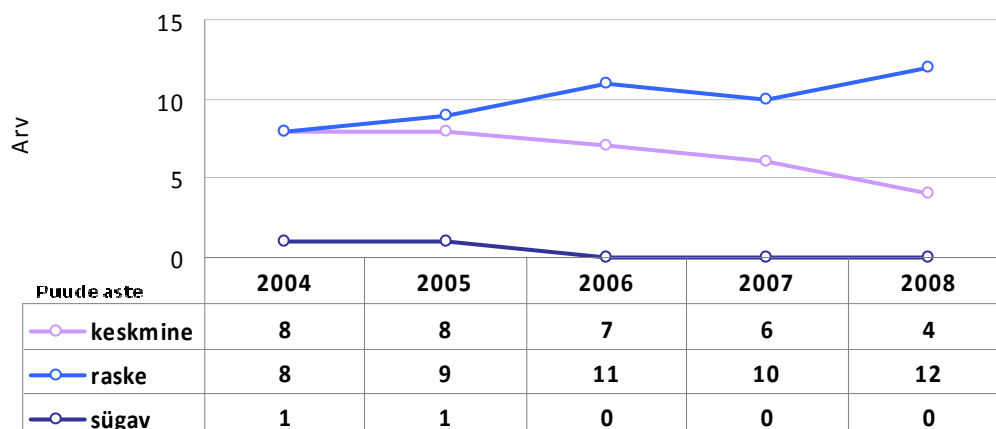
4.2.3 Puuetega laste arv

Puue on inimese anotoomilise, füsioloogilise või psüühilise struktuuri või funktsiooni kaotus, kõrvalekalle, mis takistab ühiskonnaelus osalemist teistega võrdsetel alustel. Puudega laps on vanuses 0-16- aastane.

		2004	2005	2006	2007	2008	
Puuetega laste arv	Arv	keskmise	8	8	7	6	4
		raske	8	9	11	10	12
		sügav	1	1	0	0	0

Tabel 21. Puuetega laste arv vallas puude raskusastmete järgi aastatel 2004-2008 (Sotsiaalkindlustusamet).

Puuetega laste arv on püsinud aastate jooksul stabiilne, suurenenud on raske puudega laste arv ja vähenenud on keskmise puudega laste arv.



Joonis 20. Valla puuetega laste arv (Sotsiaalkindlustusamet).

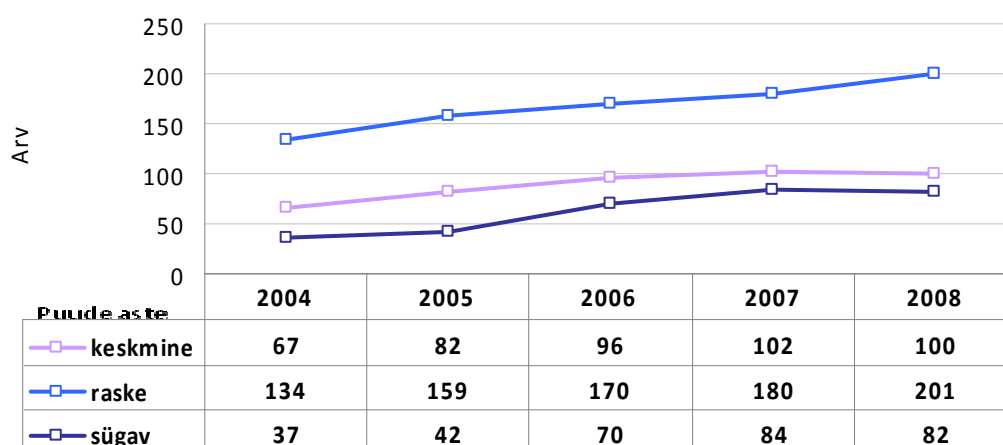
4.2.4 Puuetega täiskasvanute arv

Puudega täiskasvanud inimese vanus algab 16. aastast. Antud indikaatorite all kattub osaliselt töövõimetuspensionäride arv, kuna inimene võib omada nii puuet kui ka olla töövõimetuspensionär.

Puuetega inimeste arv on aastate jooksul suurenenud nii tööealiste inimeste hulgas, kui ka vanaduspensioni ealiste inimeste hulgas. Selle põhjusteks võivad olla arstliku ekspertiisi komisjoni tööpõhimõtete muutmine, inimeste halvem tervis ja ka inimeste teadlikkuse tõus puudeastme taotlemise osas.

		2004	2005	2006	2007	2008	
Puuetega täiskasvanute arv	Arv	keskmine	67	82	96	102	100
		raske	134	159	170	180	201
		sügav	37	42	70	84	82

Tabel 22. Puuetega täiskasvanute arv vallas puude raskusastme järgi aastatel 2004-2008 (Sotsiaalkindlustusamet).



Joonis 21. Valla puuetega täiskasvanud isikute arv (Sotsiaalkindlustusamet).

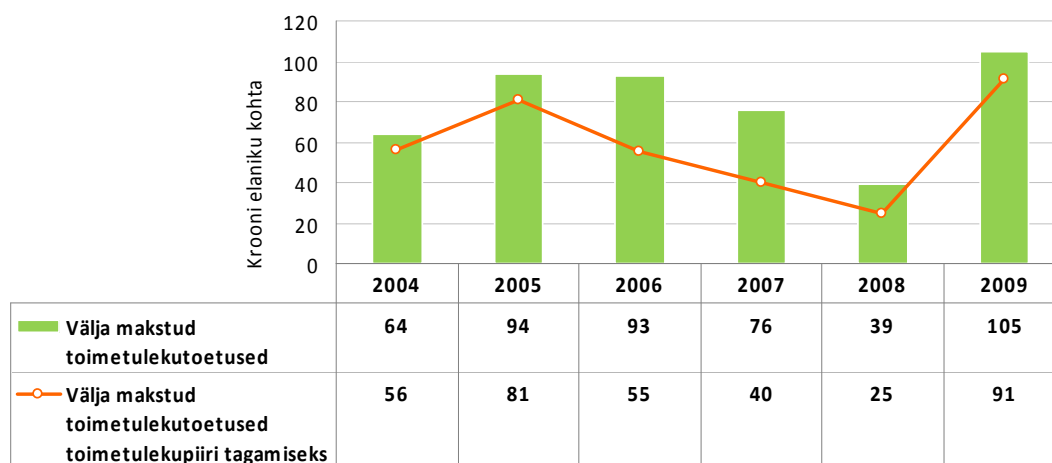
4.2.5 Toimetulekutoetused

Toimetulekutoetuse saajate põhjal on võimalik saada ülevaadet vaesusriskis elavate inimeste hulgast. Vaesus on oluline terviserisk.

Toimetulekutoetus on riigipoolne toetus inimestele, kelle sissetulek jääb alla toimetulekupiiri. Toimetulekutoetus koosneb toimetulekupiiri tagamise toetusest ja täiendavast toetusest. Tabelis 23 on välja toodud makstud toimetulekutoetus kroonides ühele elanikule aastas ja välja makstud toetused toimetulekupiiri tagamiseks elaniku kohta aastas. Alates 2009. a on oluliselt suurenenud toimetulekutoetuste maksmine, mille peamine põhjus oli töötute inimeste arvu suuremine.

		2004	2005	2006	2007	2008	2009
Välja makstud toimetulekutoetused	Krooni elaniku kohta	64	94	93	76	39	105
Välja makstud toimetulekutoetused toimetulekupiiri tagamiseks	Krooni elaniku kohta	56	81	55	40	25	91

Tabel 23. Vallavalitsuse poolt väljamakstud toimetulekutoetused ja väljamakstud toimetulekutoetused toimetulekupiiri tagamiseks aastatel 2004-2009 (Eesti Statistikaamet).



Joonis 22. Vallavalitsuse poolt väljamakstud toimetulekutoetused elaniku kohta aastatel 2004-2009 (Eesti Statistikaamet).

4.2.6 Sotsiaaltoetused

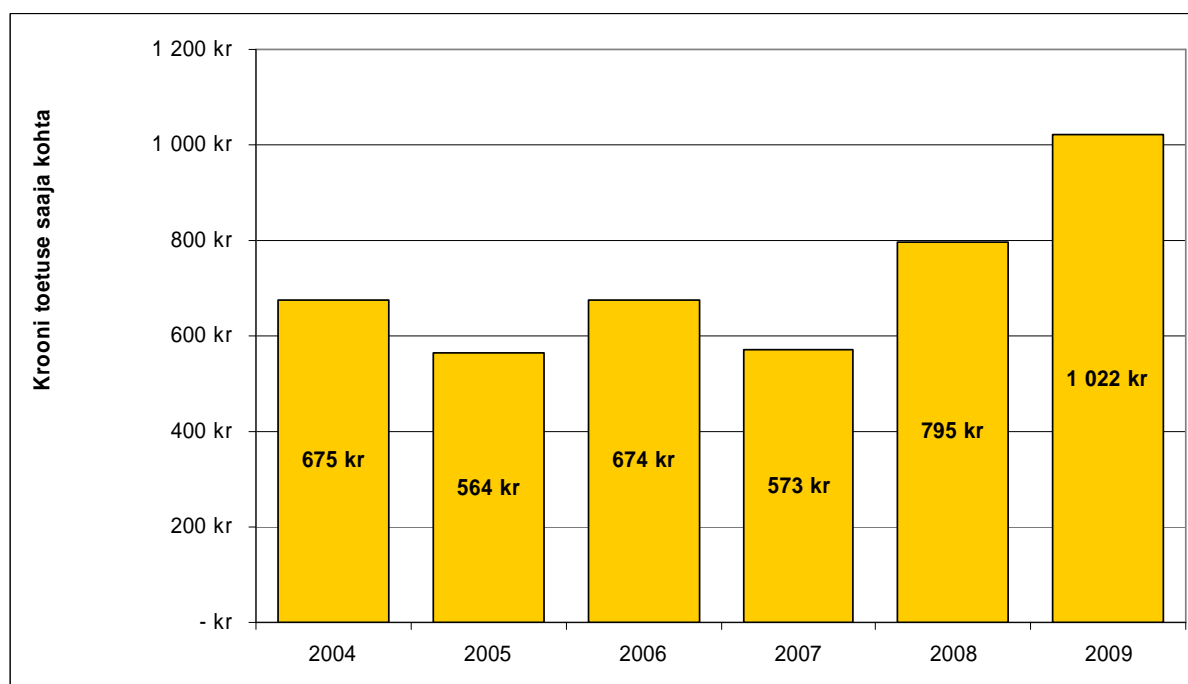
Sotsiaaltoetused on rahalised toetused, mida makstakse vallaeelarvest. Halinga vallas makstakse sünnitoetust, matusetootust, toetust lasteaias ja kooli toitlustamise eest tasumiseks, transporditoetust, küttetoetust, toetust ravimite ostmiseks, abivahendite ostmiseks või rentimiseks, prillide ostmiseks, ravitoetusteks ravikindlustuseta inimestele, hooldekodude omaosaluse tasumiseks, kasuperede toetusteks, igapäevase toimetuleku soodustamiseks erinevatele sihtgruppidele, hooldajatoetuseks jm ettenägematute juhtumite puhul.

Sotsiaaltoetuste saajateks on erinevad elanikkonna sihtgrupid: lastega pered, pensionärid, puudega isikud, ükski elavad inimesed, toimetulekuraskustes pered.

		2004	2005	2006	2007	2008	2009
Sotsiaaltoetused	Krooni 1 sotsiaaltoetuse saaja kohta	675 kr	564 kr	674 kr	573 kr	795 kr	1 022 kr

Tabel 24. Vallavalitsuse poolt makstud sotsiaaltoetused ühe sotsiaaltoetuse saaja kohta aastatel 2004-2009 (Halinga Vallavalitsus).

Jooniselt 23 nähtub välja makstud sotsiaaltoetuste summa suurenemine 2008. ja 2009. aastal, mis on tingitud üldistest teenuste ja kaupade kallinemisest. Sotsiaaltoetuste saajate arv 2008-2009. a on olnud keskmiselt 1300 inimest.



Joonis 23. Vallavalitsuse poolt makstud sotsiaaltoetused ühe sotsiaaltoetuse saaja kohta aastatel 2004-2009 (Halinga Vallavalitsus).

4.2.7 Sotsiaalteenused

Halinga vallas pakutakse erinevaid sotsiaalteenuseid.

Sotsiaalnõustamine on kättesaadav kogu valla elanikkonnale ja pakutakse seda kolme sotsiaalametniku poolt. Vahenurme külas ja Libatse külas toimub sotsiaalametniku vastuvõtt 1 kord kuus.

Ööpäevaringne hooldamine hoolekandetasutusel. Teenust osutavad erinevad ettevõtted ja vajadusel rahastab kohalik omavalitsus. Ööpäevaringset hooldusteenust pakub MTÜ Halinga Turvakodu, mis paikneb kolmes eraldi majas. Kokku on 92 kohta. SA PJV Hooldusravi pakub statsionaarset hooldusraviteenust, ööpäevaringset hooldusteenust, ööpäevaringset erihooldusteenust psüühilise erivajadusega inimestele ja koduõendusteenust. Kokku on ca 48 voodikohta.

Hooldamine perekonnas. Antud teenusel oli 2009. aastal üks laps.

Koduteenused on valla eakatele ja puuetega inimestele mõeldud teenus, mille eesmärk on aidata vähenenud toimetulekuvõimega eakal ja puudega isikul harjumuspärasel keskkonnas toime tulla. Koduteenuseid osutatakse 2007. aastast.

Eluasemeteenusteks on sotsiaalkorterit eraldamine ja eluruumi kohandamine. Vallas on kaheksa sotsiaalkorterit. Pikemas perspektiivis on vajalik sotsiaalmaja välisfassaadi soojustamine. Kogu majal on välja vahetatud aknad, välisuksed ning teostatud on trepikodade remont. Eluruumi kohandamiseks on vajalik välja töötada vastav regulatsioon.

Lapsehoiuteenust puudega lapsele osutavad erinevad asutused ja ettevõtted, rahastab kohalik omavalitsus. Teenus on loodud riigi poolt alates 2007. aastast, Halinga valla puudega lastega peredel ei ole soovi antud teenuse järele olnud.

Tugiisiku teenus loodi 2007. aastal ning see on teenus lastega peredele, lapsele ja lapsevanemale, eesmärgiga osutada abi igapäevase toimetulekuvõime säilitamiseks ja parandamiseks.

Toimetulekuks vajalikud muud sotsiaalteenused (puudega täisealise inimese toimetulekut soodustavad sotsiaalteenused, puudega lapse toimetulekut soodustavad sotsiaalteenused jms). Vajadusel saab tellida teenusena invatransporti.

Võlanõustamise teenust pakub valla sotsiaaltöötaja alates 2008. aastast.

Oluline on luua valda puudega lapse tugiisikuteenus.

4.3 Kaasatus kogukonna tegevustesse

4.3.1 Kogukonna motivaatorid

Halinga vallas on välja kujundatud rida traditsioone ja traditsioonilisi üritusi kohaliku identiteedi loomiseks ning kogukonna motiveerimiseks. Valla põhimääruse järgi on kõrgeimaks autasuks valla suur ja väike vapimärk ning auraamatusse kandmine. Suur vapimärk antakse aukodanikule ja väike vapimärk kaasneb koos valla tänukirjaga vallaelanikele, kes on oma töös saavutanud valla või maakonna tasandil silmapaistvaid tulemusi või kes on kohusetundlikult ja pikka aega täitnud oma tööülesandeid, saavutades kõrge kvalifikatsiooni ning autoriteedi vallas oma ala spetsialistide hulgas – nende inimeste juubelitähtpäevade või ametist lahkumise puhul.

Valla aastapäeval antakse välja valla aukodaniku nimetus. Valla aukodaniku nimetuse andmisel võetakse aluseks vallaelanike, volikogu, valitsuse ja vallas tegutsevate juriidiliste isikute ettepanekud.

Valla aukodaniku nimetus antakse inimesele, kes oma tegevusega on oluliselt kaasa aidanud valla arengule või vallaelanike heaolule või kes on sündinud, elanud või elab hetkel Halinga vallas ja on saavutanud tähelepanuväärseid tulemusi ja üldise tunnustuse kultuuri, hariduse, majanduse, eestluse jmt edendamisel. Aukodaniku nimetus antakse aastas ühele inimesele. Valla aukodaniku nimetusega kaasneb: aukodaniku tunnustuse väljaandmine, valla suure vapimärgi väljaandmine ja kandmise õigus, nime kandmine valla auraamatusse ja ühekordne rahaline preemia.

Valla auraamatusse kantakse vallast pärit (vanemate alaline elukoht vallas) gümnaasiumi kuld- või hõbemedaliga lõpetanud ja vallast pärit cum laude kõrgkooli lõpetanud üliõpilased.

Lisaks neile kõrgetele tunnustustele on rida erinevaid tunnustusi. Väga populaarne on konkurss Kaunim Kodu, igal aastal valitakse valla Aasta õpetaja ja Aasta isa. Kooliaasta lõpul korraldatakse vallavanema vastuvõtt koolide parimatele õppuritele koos vanematega. Kevadel ja sügisel on kõik vallas sündinud lapsed oodatud beebipäevale. Igal aastal Eesti Vabariigi aastapäeval, valitakse Halinga valla uhkus. See on Eestimaa uhkuse kohalik variant, mille juhtlause on „Tunnusta inimest, kes on tunnustamist väärt”. Tiitli Halinga valla uhkus pidulik kätteandmine juhib tähelepanu tublidele Halinga valla inimestele, innustab heategusid tegema ja kaasainimesi aitama, propageerib elu tõelisi väärtusi ning paneb asjaosaliste kui ka kõrvalvaatajate silmad särama.

4.3.2 Elanike kaasamine

Elanikud on kaasatud otsustusprotsessidesse läbi volikogu liikmelisuse ning läbi laialdaste komisjonide, kus suur osa komisjonide liikmetest ei ole volikogu liikmed vaid aktiivsed vallakodanikud, kes soovivad vastavatel teemadel kaasa rääkida. Suurte programmdokumentide, nagu näiteks arengukava ja üldplaneeringu arutelud, on avalikud ning nendesse töörühmadesse kaasatakse elanikke. Neid on tutvustatud külades, kuid külaelanike vähesel huvi tõttu viimastel aastatel pole seda enam praktiseeritud. Volikogu juures töötavad alljärgnevad komisjonid: maa- ja keskkonnakomisjon, kultuuri- ja spordikomisjon, haridus- ja noorsookomisjon, eelarvekomisjon, majandus- ja ettevõtluskomisjon, sotsiaal- ja tervishoiukomisjon, vallavarakomisjon ja revisjonikomisjon. Lisaks volikogu komisjonidele on vallavalitsuse juurde kuuluvad alatised komisjonid: kriisikomisjon, ehituskomisjon, pereabikomisjon ja alaealiste komisjon ning lühemaajalisi ja projektipõhiseid töörühmi, läbi mille toimub osalusdemokraatia toimimine.

Hoogustunud on ka kolmanda sektori ühenduste tegevus valla eesmärkide täitmisel. Suuremad projektid on ellu viinud MTÜ Vahenurme Selts Vaheka (Vaheka seltsimaja), MTÜ Kodesma (võrkpalli liivaväljak Libatses), Halinga Jahimeeste Selts (Söödi jahimaja) jne.

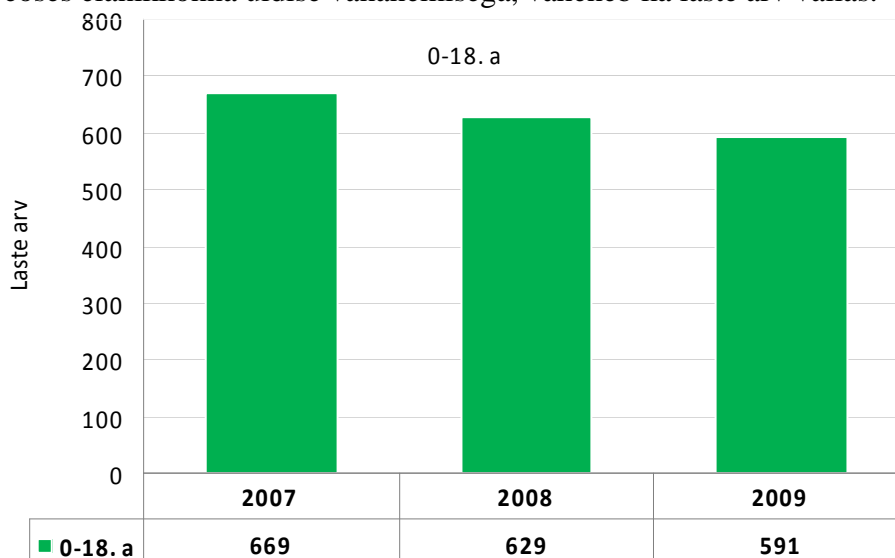
5. LASTE JA NOORTE TURVALINE NING TERVISLIK ARENG

Laste ja noorte turvalist ja tervislikku arengut mõjutavad erinevad tegurid nagu haritus, pärilikud omadused, vanus, sugu, sotsiaalsed oskused ja eluviis, sotsiaalne võrgustik.

Oluline tervise mõjutaja on sotsiaal-majanduslik keskkond, sh haridus- ja tervishoiusüsteem. Laste ja noorte tervise arengu seisukohalt on oluline immuniseerimine, erinevate nõustamisteenuste kättesaadavus, liikluskorraldus, koolitee ohutus, mänguväljakud, noortekeskused, tervisehäirete varajane avastamine jne.

5.1 Laste arv omavalitsuses

Seoses elanikkonna üldise vananemisega, väheneb ka laste arv vallas.



Joonis 24. Laste arv vallas aastatel 2007-2009 (Halinga Vallavalitsus).

5.2 Lastele ohutu elu- ja õpikeskkond

Kõikides koolieelsetes lasteasutustes on rühmades lastele eakohane mööbel. Uuendamist vajab Pärnu-Jaagupi Pesamuna kahe rühma mööbel. Põrandaküte on Vahenurme ja Libatse ning Pärnu-Jaagupi Lasteaia Pesamuna söimerühmas. Temperatuuri jälgimiseks on kõikide koolide ja lasteaedade klassidesse ja rühmadesse paigutatud termomeetrid. Klassides olev mööbel vastab laste kasvule.

Koolieelsetes lasteasutustes on piisavalt mänguasju ja vastavalt vajadusele soetatakse neid juurde.

Vallas (Pärnu-Jaagupi alevis) on kaks ülekäigurada, mis on valgustatud, kuid mitte piisavalt. Uued mänguväljakud asuvad Pärnu-Jaagupi alevis Soo ja Kooli tänaval, Libatse külas ning Vahenurme külas.

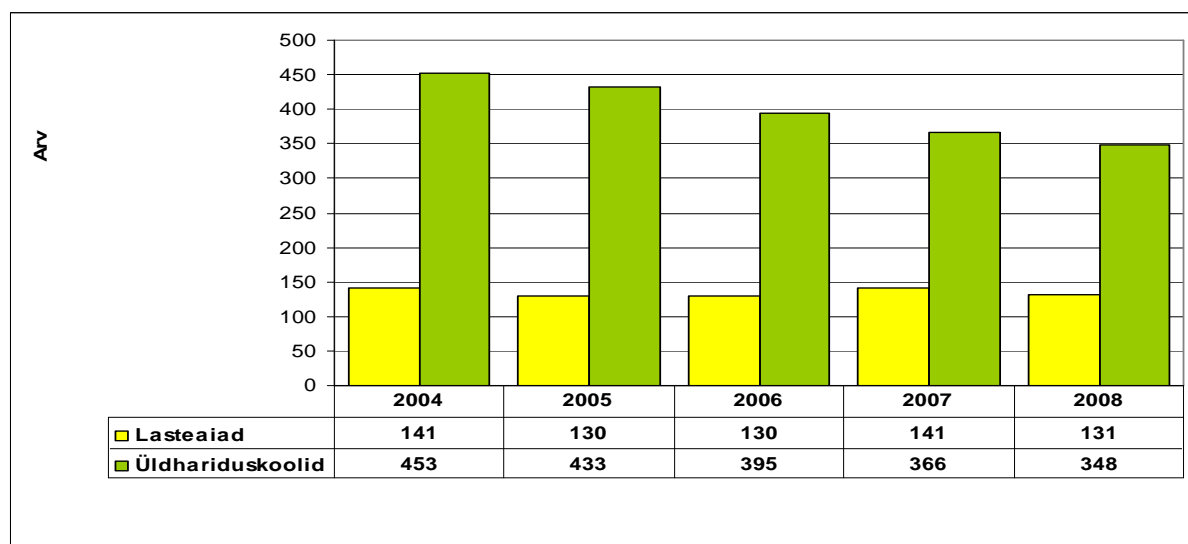
5.3 Laste arv haridusasutustes

Antud näitaja on oluline lastele ja noortele mõeldud haridusteenuste ja teiste arendavate tegevuste (sh koolivälised tegevused, huviringid jne) planeerimiseks.

Tabelist 25 nähtub valla haldusalas olevate lasteaedade, üldhariduskoolide õpilaste arv teistest omavalitsustest pärit laste osakaal.

		2004	2005	2006	2007	2008	2009	
Õpilaste arv haridusasutustes	Arv	Lasteaiad	141	130	130	141	131	132
		Üldhariduskoolid	453	433	395	366	348	314
	Mujalt õpilaste %	Lasteaiad	9	9	8	9	8	8
		Üldhariduskoolid	7	8	8	11	11	12

Tabel 25. Õpilaste arv valla haridusasutustes aastatel 2004-2009 (Halinga Vallavalitsus).



Joonis 26. Valla lasteaedade ja üldhariduskoolide õpilaste arv (Halinga Vallavalitsus).

5.4 Tervist edendavad lasteaiad

Tervist Edendavate Lasteaedade (TEL) hulka kuulub Halinga vallast Pärnu-Jaagupi Lasteaed Pesamuna.

5.5 Kooli/lasteaia terviseteenuse olemasolu

Antud näitaja on oluline, kuna kohalik omavalitsus on kaasvastutaja haridusasutuste tervishoiuteenuse olemasolu ja toimimise eest.

Halinga valla kõigis õppeasutustes on olemas kvalifitseeritud tervishoiuteenus. Vajadusel on võimalik kasutada Pärnu Õppenõustamiskeskuse tasuta teenuseid, nt psühholoogiline nõustamine.

	OLEMAS
Pärnu-Jaagupi Gümnaasium	logopeed kooliarst- ja õde psühholoog
Libatse Lasteaed- algkool	logopeed kooliarst- ja õde liikumisõpetaja
Vahenurme Lasteaed-algkool	logopeed liikumisõpetaja kooliarst
Pärnu-Jaagupi Lasteaed Pesamuna	logopeed liikumisõpetaja tervishoiutöötaja

Tabel 26. Terviseteenuste osutajad valla haridusasutustes.

5.6 Toitlustamine haridusasutustes

Kõik valla üldhariduskoolid (Libatse Lasteaed-algkool, Vahenurme Lasteaed-algkool, Pärnu-Jaagupi Gümnaasium) osalevad piima- ja koolipuuvilja programmis. 100 % õpilastest söövad koolilõunat kõikides valla koolides. Vahenurme Lasteaed-algkoolis pakutakse lastele veel hommiku- ja õhtuoodet, mille eest tasub lapsevanem.

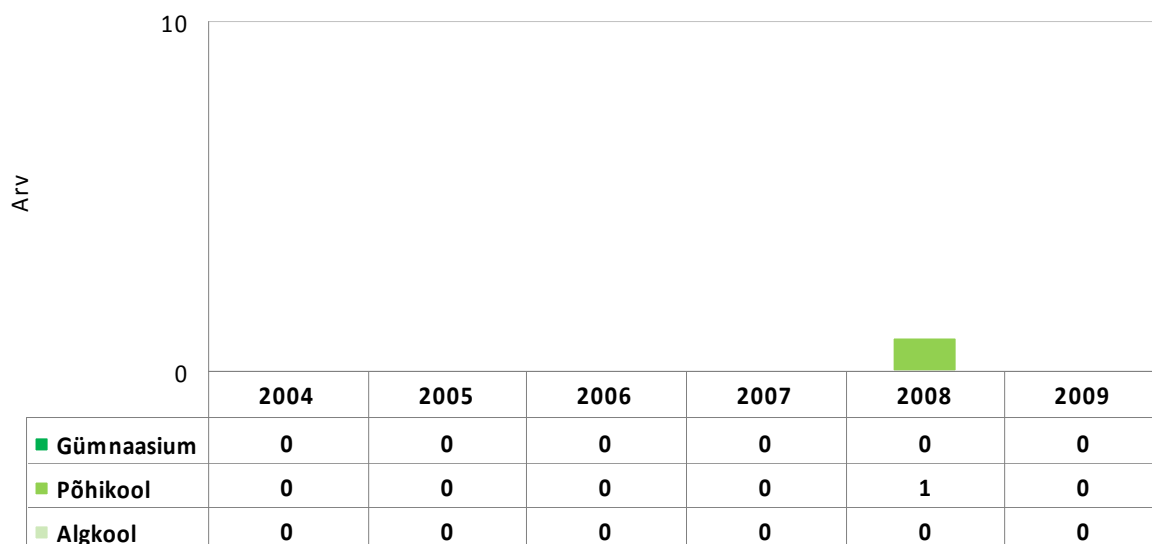
5.7 Koolikohustuse täitmine (mittetäitjate osakaal)

Koolikohustuse mittetäitjate osakaal võimaldab hinnata riskinoorte osakaalu ja planeerida sekkumisi.

		2004	2005	2006	2007	2008	2009
Koolikohustuse täitmine (mittetäitjate osakaal)	%	Algkool	0	0	0	0	0
		Põhikool	0	0	0	0	1
		Gümnaasium	0	0	0	0	0

Tabel 27. Koolikohustuse mittetäitjate osakaal vallas aastatel 2004-2009 (Eesti Hariduse Infosüsteem).

Koolikohustuse mittetäitjatega ei ole vallas suuri probleeme.



Joonis 27. Koolikohustuse täitmine vallas kooliastemete järgi (Halinga Vallavalitsus).

5.8 Alaealiste komisjonis arutatud esmas- ja korduvjuhtude arv vanuse lõikes

Antud näitaja võimaldab hinnata riskinoorte osakaalu ning planeerida sekkumisi ja teenuseid.

Õiguserikkumiste arv vallas on 2009. aastal olnud märgatavalt väiksem, võrreldes varasemate aastatega.

Aasta	kuni 14. a	14-18. a	Märkused	Õiguserikkumised kokku
2007	7	5	4 esmarikkumist, 1 kordusarutelu. Hoiatus-9, vestlusele suunamine-5.	12
2008	6	7	11 esmarikkumist, kordusarutelu. Hoiatus-13, ühiskondlik-kasulik töö-10.	13
2009	0	5	3 esmarikkumist, 1 kordusarutelu. Hoiatus-4, spetsialisti juurde suunamine-3.	5

Tabel 28. Alaealiste komisjonis arutatud õiguserikkumised

5.9 Laste ja noortega tegelevad asutused

Laste ja noortega tegelevate asutuste ülevaade võimaldab hinnata võimalusi huvi- ja vabaaja tegevusteks ja ühtlasi ka riskikäitumise vähendamiseks.

Riskikäitumise vähendamiseks tegelevad lastega Halinga vallas alljärgnevad asutused:
Pärnu-Jaagupi Gümnaasium,
Libatse Lasteaed-alkkool,
Vahenurme Lasteaed-alkkool
Pärnu-Jaagupi Spordikeskus,
Pärnu-Jaagupi Rahvamaja Avatud Noortekeskus
Pärnu-Jaagupi Muusikakool,
Pärnu-Jaagupi Lasteaed Pesamuna
Lisaks 30 huviringi lastele ja noortele.

5.10 Kohaliku omavalitsuse poolne initsiatiiv ja toetused tagamaks teenuste kättesaadavust

Koolitoit on lastele tasuta, ka kõikidele Pärnu-Jaagupi Gümnaasiumi gümnaasiumiosas õppivatele õpilastele. Lasteaedades on toidupäeva keskmiseks maksumuseks 18 krooni. Kõikidele lastele on olemas koht lasteaias, järjekordi ei ole. Vajadusel avatakse Pärnu-Jaagupi lasteaias Pesamuna lisaks veel üks sõimerühm. Koolieelsetes lasteasutustes vanemate poolt kaetava osa määraks on volikogu kinnitanud 100 krooni, kui lasteaias käib perest kaks last, tasutakse teise lapse eest 75 krooni, vanema poolt kaetava osa maksmisest on vabastatud pered, kus lasteaias käib 3 ja enam last.

Pikapäevarühmad töötavad kõikide koolide juures. Vahenurme Lasteaias–alkkoolis toimub õpilaste toitlustamine hommikul ja antakse ka õhtuoodet, mille eest maksab lapsevanem viis krooni. Pärnu-Jaagupi Gümnaasiumi pikapäevarühmas olevad õpilased saavad samuti oodet, mis on tasuta.

Lasteaed Pesamuna juures tegutseb MTÜ Perepesa, kes pakub järgmisi tasulisi õppekavaväliseid ringe: tantsuring ja spordiring. Pärnu-Jaagupi Muusikakoolis tegutsevad mudilaste lauluringid koolieelses eas lastele, mille eest tasub lapsevanem.

Paljud lapsed kasutavad võimalust osaleda Pärnu linnas tegutsevates munitsipaal- ja erahuvikoolides. Halinga Vallavalitsus võimaldab kõikidele lastele tasuta sõidu.

Koolides töötavad erialaspetsialistid: logopeed, parandusõppe õpetajad, kooliarst ja meditsiiniõde, Pärnu-Jaagupi Gümnaasiumis ka psühholoog. Rakendatakse alljärgnevaid tugisüsteeme: arenguestlused, aineõpetajate konsultatsioonitunnid, logopeediline abi, parandusõppe, individuaalne õppekava, individuaalne ainekava, koduõppe, pikapäevarühm, lastevanemate konsulteerimine ja koolitus. Võimalus on kasutada Pärnu Õppenõustamiskeskuse tasuta teenuseid.

II klassi õpilastele toimub juba kümnendat aastat kohustuslik ujumisõpetus.

Halinga valla lastel on olnud võimalus suviti töötada õpilasmalevas.

Aastal 2007 töötas Uduvere seltsingu rühmas 15 last Poolast Ostrow Mazowieckast ja 2008 töötasid 15 Halinga valla last Poolas. Igal suvel on saanud lapsed tööd ka OÜ Halinga korraldatud õpilasmaleva rühmades. Mõnel aastal on olnud tööandjateks Libatse Lasteaed-alkkool ja Pärnu-Jaagupi Gümnaasium ning paar suve on Uduvere Seltsingu eestvedamisel saanud 12 last oma suve sisukamaks muuta. Alates 2007. aastast on õpilasmalevas osalenute arv üle 300 lapse.

Spetsiaalset toetust kooli minevatele lastele ettenähtud ei ole. Kuid kõikidel lastevanematel, kelle sissetulek ei võimalda lastele õppevahendite soetamist, on võimalus taotleda sotsiaaltoetust ning seda võimalust kasutavad igal aastal paljud pered.

Vallaelanikele ei ole kättesaadavad kohapeal erinevad nõustamisteenused (perekool, beebikool jne) ja selleks on lähim võimalus Pärnus. 2009. aastal toimus lühikest aega

perekool, kuid selline võimalus ei ole vallaelanikele enam kättesaadav. Probleemiks võib pidada elanike vähest huvi ja perekooli läbiviijate järjepidevuse puudumist.

Õpilastransport

Tabelis 29 on välja toodud valla kulutused õpilastranspordile. Alates 2004. aastast sisaldab antud kulu lisaks Halinga Vallavalitsuse kuludele Pärnu Maavalitsuse poolt antud toetust maakonna liinidele.

Kooliõpilasi teenindab õppeperioodil kaks kohalikku liini, mis hõlmavad enamikku valla territooriumist ja rahuldavad olemasoleva vajaduse. Samuti kasutavad õpilased liinibusse. Elanikud saavad koolibusse kasutada täiendava liikumisvahendina.

	2004	2005	2006	2007	2008
Õpilastransport	678386	856929	998048	1324311	1538578

Tabel 29. Valla kulutused õpilastranspordile 2004-2008. a (Halinga Vallavalitsus).

6. TERVISLIKU ELU-, ÕPI- JA TÖÖKESKKOND

Inimese tervisliku seisundi ja psühhosotsiaalse heaolu määrab suurel määral igapäevane töö-, õpi- ja elukeskkond.

Olulised tegurid on kvaliteetne joogivesi, puhas õhk, täisväärtuslik toit ning head elu- ja töötingimused.

6.1 Keskkonna mõjurid

Joogivee kvaliteet

Halinga vallas on ühisveevärk Pärnu-Jaagupis alevis, Libatse, Vahenurme ja Tõrdu külades. Ühisveevärgi rajatise haldab 100% valla osalusega AS Mako. Põhjavee looduslik reostuskaitse on nõrk. Joogivesi sisaldab sügavamates kaevudes ülemäärasel hulgal fluori ja osaliselt ka rauda. Libatse on joogiveepumpla uuendatud ja nõuetekohase joogivee saamiseks segatakse kahe erineva sügavusega puurkaevu veed. Vahenurmes on uuendatud joogiveepumplas nõuetekohase fluori sisaldusega joogivee saamiseks kasutusel pöördosmoosseade. Uuendatud on ka korrusmajade vahelised trassid. Järk-järgult on plaanis uuendada kõik joogiveevarustussüsteemid, kuna olemasolevad süsteemid on amortiseerunud.

Heitvee puhastamine

Ühiskanalisatsioon on Pärnu-Jaagupi alevis ning Libatse, Tõrdu ja Vahenurme külades. Kogu vee- ja kanalisatsioonimajandust haldab 100% valla osalusega AS Mako. Ühiskanalisatsiooni süsteemid vajavad kõik renoveerimist. Suurim reoveepuhasti koos reoveesete komposteerimisplatsiga asub Pärnu-Jaagupi alevis. Kasutusel on kestvusõhustusega aktiivmudapuhasti OXYD-180 + 3 biotiiki kogupindala 1100 m². Heitvesi juhitakse Elbu oja. Libatse on kasutusel kaks reovee kestvusõhustusega aktiivmudapuhastit BIO 50 ja 3 biotiiki kogupindalaga 7100 m². Heitvesi juhitakse Naravere oja.

Vahenurmes on kasutusel üks BIO 50 tüüpi reoveepuhasti. Heitvesi juhitakse Naravere oja. Tõrdu külas kasutatakse 2009. aastal ehitatud uut kaheastmelist pinnasfiltersüsteemi. Selle tehniline seisukord on hea, kuid tulevikus on vaja tõsta puhasti efektiivsust.

Pinnaveekogusse juhitud puhastamist vajava vee reostuskoormus Pärnu-Jaagupi alevis tekkiv arvutuslik reovee voluhulk on praegu $Q = 70,1 \text{ m}^3/\text{ööp}$ ja arvestuslik reostuskoormus $R = 43,32 \text{ kgBHT}_7/\text{ööp}$.

Libatse külas tekib arvestuslikult reovett 42,51 m³/ööp ja reostuskoormus 23,83 kgBHT₇/ööp. Vahenurme külas tekkis arvestuslikult reovett 16,26 m³/ööp ja reostuskoormus oli 10,24 kgBHT₇/ööp. Kuna osa kanalisatsioonitorustikke on veel vahetamata (Libatse, Tõrdu ja Vahenurme küla ning Pärnu-Jaagupi alev), on tegelik reostuskoormus ilmselt veidi suurem.

Tõrdu külas tekib arvutuslikult reovett $Q = 3,05 \text{ m}^3/\text{d}$ ja reostuskoormus (R) on $2,75 \text{ kgBHT}/\text{d}$. Tegemist on arvutuslike näitajatega, mis ei pruugi ühtida täielikult tegeliku situatsiooniga.

Vesi

Halinga vallas kasutatakse elanikkonna ühisveevarustuses siluri veekompleksi põhjavett. Veekompleksis eristatakse Jaagarahu-Jaani ja Adavere-Raiküla veekihti.

Suur osa veehaardeid võtab vett pindmise reostuse eest paremini kaitstud Adavere-Raikküla veekihist, 60-130m sügavusel. Halinga vallas on veeprobleemid seotud põhjavee nõrga loodusliku reostuskaitstusega. Probleemiks on ülemäärane fluori sisaldus. Halinga vallas on ühisveevärk Pärnu-Jaagupi alevis, Libatse, Vahenurme ja Tõrdu külas. Idapoolsel asulaosal puudub ühine ühisveevärk, kasutatakse salv-ja puurkaevusid. Tulevikus on plaanis rajada uus veehaare, mille asukoht on selgitamisel.

Ühiskanalisatsioon on Pärnu-Jaagupi alevis ning Libatse, Vahenurme ja Tõrdu külades.

Suurim reoveepuhasti koos reoveesette komposteerimisplatsiga asub Pärnu-Jaagupi alevis.

Libatse ja Vahenurme külas on ühiskanalisatsioon keskasulas, samas asuvad ka reoveepuhastid. Ühiskanalisatsiooni süsteemid kuuluvad renoveerimisele.

Jäätmed ja jäätmekäitlus

Halinga vallas toimib alates 2007. aastast olmejäätmete korraldatud vedu, millega liitumine on kohustuslik kõigile juriidilistele ja füüsilistele isikutele, kes tegutsevad, elavad või viibivad valla haldusterritooriumil.

Segapakendi, papi-ja paberikonteinerid on paigutatud valla erinevatesse piirkondadesse, et soodustada jäätmete liigitikogumist tekkekohal. Lisaks sellele on võimalik pakendeid tasuta ära anda Pärnu-Jaagupi ja Libatse küla eramajade omanikel, kellel on sõlmitud olmejäätmete veoleping, kasutades selleks rohelise kilekoti teenust.

2009. aastast alates tegutseb vallas jäätmejaam, kus võetakse elanikelt tasuta vastu olmes tekkinud ohtlikud jäätmed, segapakendid, papp ja paber, suurjäätmed, elektroonika-ja elektriseadmete jäätmed.

Keskkonnanõuetele mittevastavad prügilad on suletud ja nõuetele vastavalt kaetud ning suletud prügilate seiret korraldab vallavalitsus.

Halinga vallal on olemas jäätmehoolduseeskiri ja jäätmekava, mis on ühine Are ja Sauga valdadega.

6.2 Transport ja teedevõrk

Ühistranspordiühendus on olemas enam-vähem kõigi valla piirkondadega, kuid ei ole piisav. Ligipääs ühiskondlikele hoonetele on olemas (haridusasutused, kauplused, perearstide juurde jne), kuid ligipääs ratastooliga inimestele on piiratud enamikesse ühiskondlikesse hoonetesse. Vajalik on tagada juurdepääs ratastooliga inimestele kõikidesse ühiskondlikesse hoonetesse.

Transpordi intensiivsus.

Valda läbib Tallinn-Pärnu-Ikla maantee, mille liiklusintensiivsus Maanteeameti andmetel 2009. aastal oli Pärnu-Jaagupist Tallinna poole 5577 autot/ööpäevas ja Pärnu-Jaagupist Pärnu poole 6289 autot/ööpäevas. Seega on liiklusintensiivsus küllaltki suur.

Kergliiklusteed.

Olemasolev kergliiklustee ühendab Loomse küla Pärnu-Jaagupi aleviga ja on 1,1 km pikk ning kogupikkuses valgustatud. Seetõttu leiab see tihedat kasutamist ka tervisesportlaste poolt. Teise osa kergliiklustee detailplaneering on kinnitatud ja see kulgeks alevi keskelt bussijaamast Libatse suunas, esimeses etapis kuni Clivia õmblustööstuseni, edaspidi aga kuni Libatseni. Projekteerimisel on Uduvere-Kergu tee äärde kõnnitee alates Via Balticast kuni Uduvere kaupluseni.

Tänavavalgustus.

Kogu valla pindalast on tänavavalgustusega kaetud ca 16 250 m, sellest Vahenurme külas 905 m, Libatse külas 2990 m, Pärnu- Jaagupi alevis 10 245 m (sisaldab kergliiklusteed ja Uduvere kanti), Via Baltica maanteel 2110 m. Tänavavalgustus põleb vastavalt vajadusele (suveperioodil ei põle, sügis- ja talveperioodil põleb).

Ülekäigurajad.

Vallas (Pärnu-Jaagupi alevis) on kaks ülekäigurada, mille valgustus ei ole piisav.

6.3 Alkoholi müüvad kauplused

Alkoholi müüvate kaupluste arv vallas on alates 2004. a kuni 2008. a olnud 8. See on 1000 elaniku kohta kaks kauplust (tabel 30).

		2004	2005	2006	2007	2008
Alkoholi müüvad kauplused	Kaupluste arv	8	8	8	8	8
	Kauplusi 1000 elaniku kohta	2	2	2	2	2

Tabel 30. Alkoholi müüvate kaupluste arv vallas (Eesti Statistikaamet).

6.4 Kuriteod

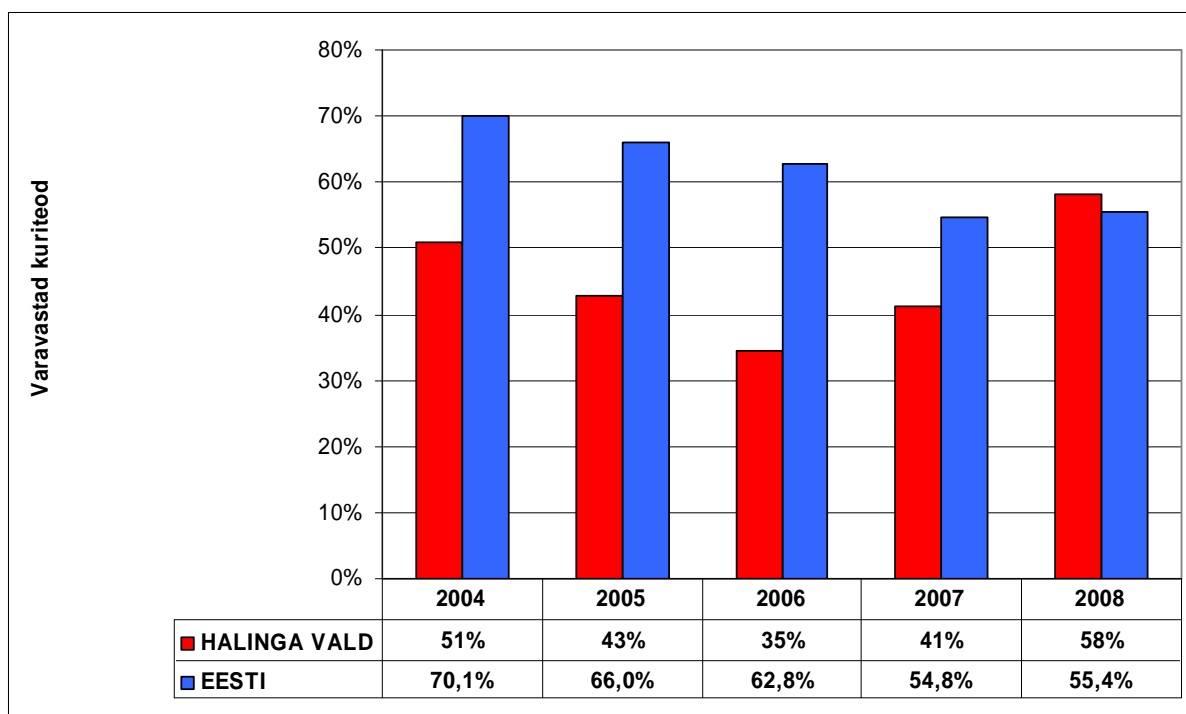
Kuritegude arv näitab kuritegevuse ja turvalisuse taset vallas ja viimaste aastate suundumusi.

Varavastaste kuritegude osas on vald olnud aastate jooksul Eesti keskmisest näitajast madalamal, kuid 2008. a ületab varavastaste kuritegude arv Eesti keskmist näitajat.

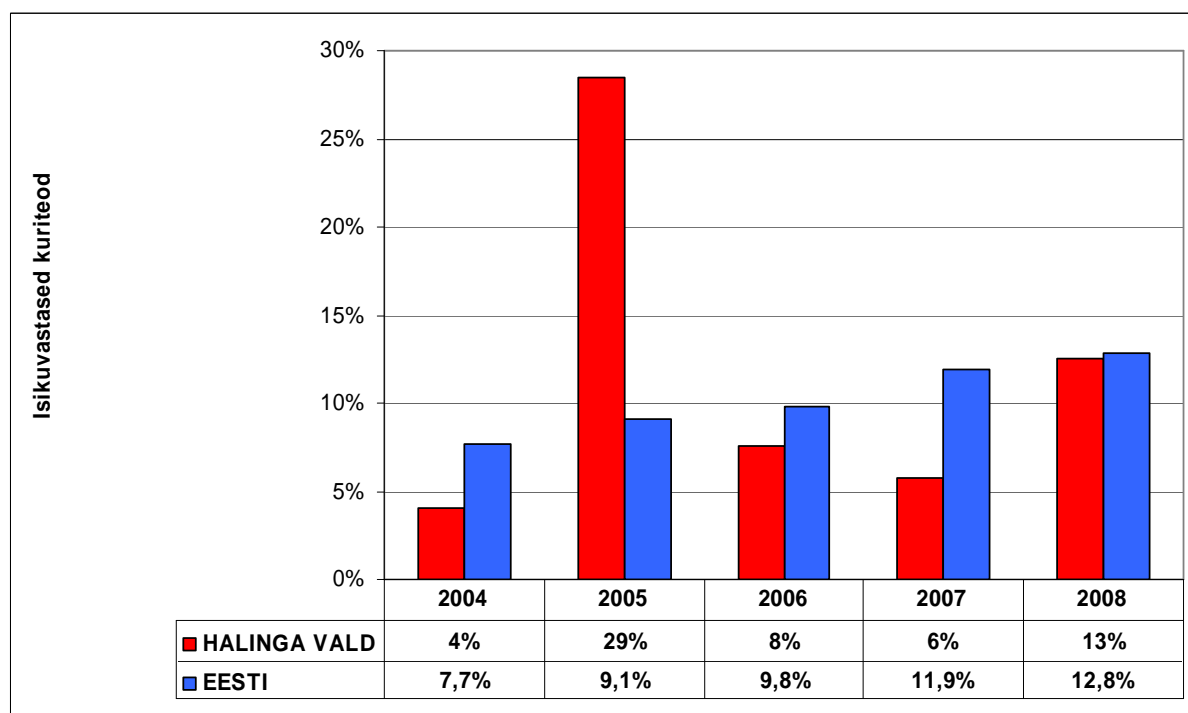
Isikuvastaste kuritegude toime panemise osas on valla näitajad Eesti keskmisest näitajast madalamad, v.a 2005. aastal.

		2004	2005	2006	2007	2008	
Kuriteod	Kõik kuriteod	Arv	49	35	26	51	48
		1000 elaniku kohta	14	10	8	15	14
	Varavastased	%	51%	43%	35%	41%	58%
	Isikuvastased	%	4%	29%	8%	6%	13%

Tabel 31. Kuritegude arv vallas aastatel 2004-2008 (Politsei- ja Piirivalveamet).



Joonis 28. Varavastased kuriteod (Politsei- ja Piirivalveamet).



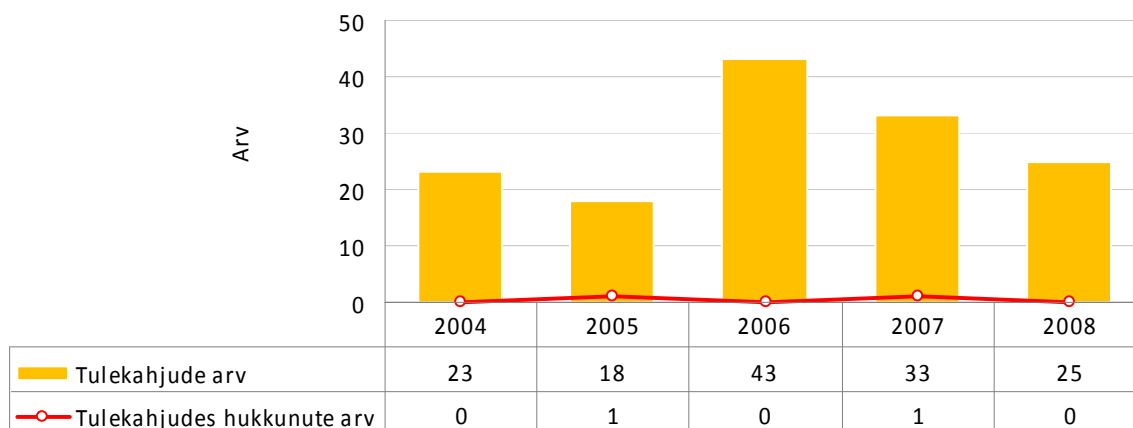
Joonis 29. Isikuvastased kuriteod (Politsei- ja Piirivalveamet).

6.5 Tulekahjud

Tulekahjude arv ning tulekahjudes hukkunute arv kajastab tuleohutusnõuete täitmist vallas ja inimeste ohuteadlikkust.

		2004	2005	2006	2007	2008
Tulekahjudes hukkunute arv	Arv	0	1	0	1	0
Tulekahjude arv	Arv	23	18	43	33	25

Tabel 32. Tulekahjude ja tules hukkunute arv vallas aastatel 2004-2008 (Lääne-Eesti Päästkeskus).



Joonis 30. Tulekahjud ja tules hukkunud vallas (Lääne-Eesti Päästkeskus).

6.6 Huvitegevuse ja vaba aja veetmise kohad

Halinga vald pakub huvitegevust läbi huviringide väga erinevatele sihtgruppidele. Õpilaste ja täiskasvanute tarvis töötab kokku üle 40 huviringi haridusasutuste juures ning spordikeskuses ja Pärnu-Jaagupi Rahvamajas, lisaks rahastab vald õpilaste huviringide kohatasu teistes omavalitsustes ja tasuta sõidu.

Pärnu-Jaagupi Gümnaasiumis tegutsevad huviringid:

- spordiring tüdrukutele 4.–7. klass ja 8.–12. klass
- spordiring poistele 4.–7. klass ja 8.–12. klass
- puutööring.
- keraamikaring
- mudilaskoor
- lastekoor
- noortekoor
- muusikaring
- arvutiring
- rahvatants 1. klass
- rahvatants 2.-3. klass
- rahvatants 3.-4. klass
- rahvatants 7.-9. klass
- rahvatants neidude rühm

Libatse Lasteaias-alkkoolis:

- puutööring
- mudilaskoor
- arvutiring

- spordiring
- kangakudumise ring
- plokkflöödiring

Vahenurme Lasteaias-algkoolis

- arvutiring
- kunstiring
- tantsu- ja näitering

Pärnu-Jaagupi Muusikakoolis:

- beebikooli 2 rühma
- mudilaste 3 rühma
- rivitrumm

Pärnu-Jaagupi Rahvamajas:

- loomingutuba
- lauluklubi
- puhkpilliorkester
- mälumäng 1 kord kuus
- nais- ja segarahvatantsurühmad
- pensionäride võimlemine

Pärnu-Jaagupi Spordikeskus

- aeroobika
- sulgpall
- korvpall
- laskmine
- tuletõrjesport
- lauatennis
- jalgpall
- tennis
- raskejõustik

7. TERVISLIK ELUVIIS

Tasakaalustatud toitumisel, kehalisel aktiivsusel, turvalisel liikluskäitumisel, kahjulike harjumuste puudumisel ja paljude muude kasulike käitumisviiside omamisel on positiivne mõju haiguste ennetamisele ja tervisepotentsiaali väljaarendamisele. Olles teadlik piirkonna elanike harjumustest ja käitumisest, on võimalik suunata investeeringuid ning tegevusi tervislikke valikuid soodustavasse elukeskkonda.

Halinga vallas ei ole läbi viidud uuringuid, mis kirjeldaks elanike harjumusi ja käitumist, seega on käesolevas peatükis aluseks võetud uuring Eesti täiskasvanud rahvastiku tervisekäitumisest, mis on läbi viidud 2009. aastal. Uuringus on küsitletud elanikke vanuses 16-64 ja andmed on kaardistatud maakonna grupiti. Lisaks üldistele vastajat iseloomustavatele andmetele on küsimused jagunenud järgnevasse alajaotustesse: tervis, arstiabi ja tervisehäireid ennetavate meetmete kasutamine; suitsetamine; toitumine; alkoholi ja narkootikumide tarvitamine; kaaluindeks, tervisesport; liiklusohutus; HIV-nakkus. Kuna valla tasandil puudub informatsioon tervisealaste käitumiste osas, siis on aluseks võetud eelnevalt nimetatud uuring ning kasutatud on andmeid maakonna grupist Järva, Pärnu ja Viljandi.

7.1 Subjektiiivne tervise enesehinnang

Tervise subjektiiivne enesehinnang annab võimaluse haigestumise prognoosimiseks ja see aitab kavandada sekkumisi, mis on suunatud positiivsele tervisekäitumise saavutamisele ning haiguste ennetamisele.

Eesti täiskasvanud rahvastiku tervisekäitumise uuringust selgub, et maakonna grupis Järva, Pärnu ja Viljandi vastanud inimesed hindavad oma tervisliku seisundit heaks või üsna heaks 53,2%.

7.2 Ülekaalulised/rasvunud

Ülekaalulisuse määramisel on aluseks olnud kehamassiindeks ja selle arvutamise meetodiks on kehakaalu (kg) jagamine pikkuse (m) ruuduga.

Tervisekäitumise uuringu põhjal on maakonna grupis Järva, Pärnu ja Viljandi vastanud inimestest ülekaalulisi meestest 53,55, naistest 47,5% ja kokku 49,9%.

7.3 Alkoholi tarbimine

Tervisekäitumise uuringu põhjal on maakonna grupis Järva, Pärnu ja Viljandi vastanud inimestest vähemalt mõned korrad nädalas alkoholi tarbinud meestest 48,0%, naistest 13,3% ja kokku 27,1%. Sellest selgub, et meeste alkoholi tarbimine on tunduvalt suurem kui naistel.

7.4 Suitsetamine

Tervisekäitumise uuringu põhjal on maakonna grupis Järva, Pärnu ja Viljandi vastanud inimestest suitsetajaid kokku 25,8%, neist mehed 40,0% ja naised 16,5%. Sarnaselt alkoholi tarbimisega on suitsetajate seas meeste osakaal tunduvalt suurem naiste osakaalust.

7.5 Helkuri kasutamine

Antud näitaja on oluline piirkonna liiklustravalisusele suunatud tegevuste rakendamisel.

Tervisekäitumise uuringu põhjal on maakonna grupis Järva, Pärnu ja Viljandi vastanud inimestest helkuri kasutajaid 54,5%.

7.6 Turvavöö kasutamine

Tervisekäitumise uuringu põhjal on maakonna grupis Järva, Pärnu ja Viljandi vastanud inimestest peaaegu alati turvavöö kasutajaid autot juhtides 97,6%, neist mehed 95,7% ja naised 99,3%. Antud tulemusest võib järeldada, et kogukonna liikmete tervise- ja turvalisuseteadlikkus on nii enda kui teiste suhtes kõrge.

Võrreldes turvavöö kasutajatega on helkuri kasutajate osakaal väike, arvestades sellest tulenevat liiklusõnnetuste ohtu.

7.7 Tervisealase teabe kättesaadavus

Peamisteks tervisealase teabe levitamise kanaliteks on valla infoleht Valla Teataja, mis ilmub kord kuus, valla koduleht, valla teadete tahvlid ja infovoldikud.

Toimuvad ka erinevad teabepäevad ja üritused ning nende reklaamimiseks kasutatakse eelpooltoodud kanaleid. Tervisealase informatsiooni kättesaadavus valla elanikele on puudulik.

7.8 Tervislikku eluviisi toetavad üritused paikkonnas

Traditsiooniks on saanud teabepäevade korraldamine eakatele. Peamised teemad on olnud tervislik toitumine, liikumine, toidulisandite tarvitamine, tervise kontroll jne. Osavõtjate arv on olnud 20 ringis. Arvestades vanema generatsiooni arvu vallas, võiks osavõtt olla aktiivsem. Valla elanikkonna seas on populaarsed spordikeskuse korraldatud üritused: sugulusturniirid võrk- ja korvpallis, igal aastal toimuv Halinga korvpalliturniir, suvine jalgpall ja aastajooks. Maakonna noortele korraldatakse ergomeetrvõistlust ja noore rammumehe valimist. Terves vabariigis on populaarsust kogunud septembrikuus toimuv poolmaratoni teatejooks.

Pärnu-Jaagupi Rahvamajas toimub pensionäride võimlemine, Vee Rahvamajas, spordikeskuses ja Vaheka Seltsimajas on korraldatud tervisepäevi, kus erinevad spetsialistid (perearst, massöör jne) on jaganud tervisealast infot. Vaheka selts korraldab erinevas eas inimestele toredaid võistlusi ja turniire.

8. TERVISETEENUSED

Kõikide inimeste jaoks on oluline terviseteenuste kättesaadavus ja kvaliteet. Käesoleva valdkonna tegurid annavad informatsiooni osutatavate teenuste kvaliteedist ja kättesaadavusest.

8.1 Tervishoiuteenused

Vallas tegutsevad kolm perearsti koos pereõdedega ning nende poolt osutatavat teenust on võimalik kasutada viiel päeval nädalas. Perearstidel ja -õdedel on olemas kaasaegsed ruumid patsientide vastuvõtuks.

Eriarste, s.h hambaarste vallas ei ole ning lähim eriarstiabi saamise võimalus on Pärnu linnas. Ka lähim haigla asub Pärnus (SA Pärnu Haigla). Pärnu-Jaagupi alevis asub apteek. SA PJV Hooldusravi pakub statsionaarset hooldusraviteenust, ööpäevaringset hooldusteenust, ööpäevaringset erihooldusteenust psüühilise erivajadusega inimestele ja koduõendusteenust.

8.2 Nõustamisteenused

Lähim võimalus osaleda erinevatel nõustamisteenustel (perenõustamine, seksuaalnõustamine jne) on Pärnus. Vallas on kättesaadav sotsiaalnõustamine, võlanõustamine ning perearstide poolt nõustamine tervisliku toitumise, suitsetamise ja alkoholi tarbimise teemal.

Nõustamisteenuste olemasolu vallas on piiratud ning Pärnu linnas pakutavad teenused ei ole kõigile valla elanikele kättesaadavad transpordi ning rahaliste vahendite nappuse tõttu.

9. KOKKUVÕTE

Halinga valla terviseprofiil on koostatud Tervise Arengu Instituudi juhendmaterjali põhjal. 2010. a on Tervise Arengu Instituut läbi viinud terviseprofiili koostamist toetavate tegevuste uuringu raporti, mille kohaselt ligi 90% küsitluses osalenutest arvab, et terviseprofiili koostamine on väga vajalik või pigem vajalik igas kohalikus omavalitsuses ja maakonnas.

Profiili koostamise käigus ilmnis, et osades valdkondades puudus ülevaade tegelikust olukorrast. Sageli erinesid valla ja Eesti Statistikaameti andmed (nt rahvaarv).

Terviseprofiilis koguti andmeid ning analüüsiti neid kuues põhipeatükis: üldandmed, rahvastik, rahvastiku tervise seisund, sotsiaalne sidusus ja võrdsed võimalused, laste ja noorte turvaline ning tervislik areng, tervisliku elu-, õpi- ja töökeskkond, tervislik eluviis ja terviseteenused.

Järgnevalt on välja toodud valla terviseprofiilist tulenevad positiivsed ja negatiivsed tegurid. Parendamist vajavaid tegureid kajastatakse valla arengukavas ning vastavalt rahalistele võimalustele kavandatakse erinevaid lahendusi.

Positiivsed tegurid:

- Halinga vallal on välja kujundatud rida traditsioone ja traditsioonilisi üritusi kohaliku identiteedi loomiseks ning kogukonna motiveerimiseks
- hoogustunud on kolmanda sektori ühenduste tegevus valla eesmärkide täitmisel
- Tervist Edendavate Lasteaedade (TEL) hulka kuulub Pärnu-Jaagupi Lasteaed Pesamuna
- valla kõigis õppeasutustes on olemas kvalifitseeritud tervishoiuteenus
- kõik valla üldhariduskoolid osalevad piima- ja koolipuuvilja programmis. Kõikides koolides söövad 100 % õpilastest koolilõunat. Koolitoit on lastele tasuta, ka kõikidele Pärnu-Jaagupi Gümnaasiumi gümnaasiumiosas õppivatele õpilastele
- 2009. aastast alates tegutseb vallas jäätmejaam, kus võetakse elanikelt tasuta vastu olmes tekkinud ohtlikud jäätmed, segapakendid, papp ja paber, suurjäätmed, elektroonika- ja elektriseadmete jäätmed
- õpilaste ja täiskasvanute tarvis töötab kokku üle 40 huviringi
- rahastatakse õpilaste huviringide kohatasu teistes omavalitsustes ja tagatakse tasuta sõit
- tegutsevad kolm perearsti koos pereõdedega
- kättesaadav on sotsiaalnõustamine, võlanõustamine ning perearstide poolt nõustamine tervisliku toitumise, suitsetamise ja alkoholi tarbimise teemal
- stabiilne eelarvepoliitika.

Negatiivsed tegurid:

- rahvaarvu pidev vähenemine (negatiivne iive, vananev elanikkond, negatiivne rändesaldo)
- meeste arvu suur vähenemine alates 65. eluaastast (meeste madal eluiga)
- kõrge suremus pahaloomulistes kasvajatesses - puudulik ennetustegevus ja tervishoiualane teadlikkus
- nakkushaiguste (sugulisel teel levivad haigused, puukborrelioos, puukensefaliit) leviku tõus - puudulik ennetustöö ja piisavad ravivõimalused

- töötute inimeste suur osakaal
- ravikindlustuseta inimeste suur osakaal
- puuetega inimeste arvu suurenemine - suurem vajadus sotsiaalabi järele.
- Lasteaed Pesamuna kahe rühma vananenud mööbel
- kahe ülekäiguraja halb valgustus.
- amortiseerunud ühiskanalisatsiooni süsteemid
- ülemäärane fluori sisaldus joogivees - lahenduseks uue veehaarde rajamine
- puudega inimese eluruumi kohandamiseks on vajalik välja töötada vastav regulatsioon
- puudub puudega lapse tugiisikuteenus
- puuduvad kohapeal erinevad nõustamisteenused (perekool, beebikool jne)
- vallas puudub eriarstiabi
- vallas ei ole läbi viidud tervisealaseid uuringuid, mis kirjeldaks elanike harjumusi ja käitumist.

10. KASUTATUD ALLIKAD

1. Eesti Rahvastikuregister
2. Eesti Statistikaameti andmebaas
3. Eesti Hariduse Infosüsteem
4. Eesti Maksu- ja Tolliameti andmebaas
5. Tervise Arengu Instituut
6. Tervise Arengu Instituudi tervisestatistika andmebaas
7. Eesti Haigekassa statistika
8. Politsei- ja Piirivalveameti andmebaas
9. Sotsiaalkindlustusameti andmebaas
10. Päästeameti andmebaas
11. Halinga Vallavalitsuse andmebaasid
12. Terviseameti andmebaas
13. Pärnu Maakonna sotsiaalne infrastruktuur 2008-2015
14. Halinga valla arengukava
15. Terviseprofiili koostamist toetavate tegevuste uuringu raport 2010
16. Eesti täiskasvanud rahvastiku tervisekäitumise uuring