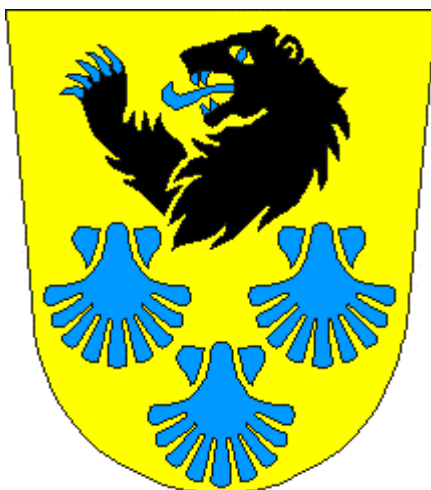


Halinga Vallavolikogu määruse  
„Halinga valla arengukava aastani 2018 vastuvõtmine“

Lisa

Muudetud

Halinga Vallavolikogu 23. jaanuari 2013  
määrusega nr 2



# HALINGA VALLA ARENGUKAVA AASTANI 2018

<b>1. EESSÕNA .....</b>	<b>4</b>
<b>2. ÜLDISELOOMUSTUS .....</b>	<b>5</b>
2.1. AJALOOLINE KUJUNEMINE .....	5
2.2. ASUKOHT JA TERRITOOORIUMI JAGUNEMINE .....	5
2.3. RAHVASTIK .....	6
2.4. TÖÖHÕIVE JA ETTEVÕTLUS .....	8
2.5. LOODUSKESKKOND JA -VARAD .....	9
2.6. TURVALISUS .....	10
<b>3. VALLA SOTSIAALMAJANDUSLIK ANALÜÜS .....</b>	<b>12</b>
3.1. VALLA JUHTIMINE .....	12
3.2. MAJANDUS .....	13
3.2.1. Teed, transport ja side .....	13
3.2.2. Vesi ja kanalisatsioon .....	14
3.2.3. Energeetikamajandus .....	15
3.2.4. Jättemajandus .....	15
3.2.5. Valla kinnisvara .....	16
3.2.6. Turism .....	18
3.3. KULTUUR JA SPORT .....	19
3.3.1. Kultuuri- ja spordiasutused .....	20
3.3.2. Vabaõhuhüüritused .....	21
3.3.3. Seltsitegevus ja külaliikumine .....	23
3.3.4. Spordihood ja - rajatised .....	26
3.3.5. Spordiüritused .....	27
3.4. HARIDUS JA NOORSOOTOÖ .....	28
3.4.1. Alusharidus .....	28
3.4.2. Üldharidus .....	28
3.4.3. Huviharidus .....	31
3.4.4. Noorsootöö .....	31
3.5. TERVISHOID JA SOTSIAALHOOLEKANNE .....	33
3.5.1. Tervishoid .....	33
3.5.2. Tervishoiu- ja hoolekandeadasutused .....	33
3.5.3. Sotsiaalhoolekanne .....	34
<b>4. EELARVESTRAATEEGIA .....</b>	<b>37</b>
4.1. MAKROMAJANDUSLIK KESKKOND JA EELDUSED .....	39
4.2. PÕHITEGEVUSE TULUDE JA KULUDE PROGNOOS .....	40
4.2.1. Tulubaasi prognoos .....	40
4.2.2. Kulude prognoos .....	43
4.3. INVESTEERIMISTEGEVUS .....	48
4.3.1. Investeeringustegevus aastatel 2008-2016 .....	48
4.3.2. Investeeringute prioriteedid .....	49
4.4. FINANTSEERIMISTEGEVUS JA LIKVIIDSETE VARADE MUUTUS .....	50
4.5. ARVESTUSÜKSUSE PÕHITEGEVUSE TULEM JA NETOVÕLAKOORMUS .....	54
4.6. RISKISTSENAARIUM .....	56
<b>5. VISIOON AASTANI 2018 .....</b>	<b>57</b>
<b>6. ARENGUSTRATEEGIA .....</b>	<b>58</b>
6.1. ARENGUEELDUSTE KOONDHINNANG (SWOT-ANALÜÜS) .....	58
6.2. STRATEEGILISED EESMÄRGID VALLA ARENGUKS .....	59
<b>7. TEGEVUSKAVA .....</b>	<b>60</b>

# 1. EESSÕNA

## Austatud vallarahvas,

Teie ees on Halinga valla arengukava - dokument, mis sätestab Halinga valla edasise arengu põhisuunad. Tegemist on ühe valla olulisema tulevikku vaatava tööalase suunisega, milles seatakse sihid soovitu saavutamiseks.

Arengukava koosneb neljast suuremast osast. Esimeses osas on sotsiaalmajanduslik analüüs, milles on ülevaade olukorrast valdkondade kaupa koos statistiliste andmetega ja kokkuvõtete valdkondade probleemidest ja võimalustest. Teine osa on eelarvestrateegia, mille eesmärk on planeerida arengukavas sätestatud tegevuste finantseerimine vähemalt neljal eelseisval eelarveaastal. Strateegias on toodud prioriteetsuse alusel liigitatud ka vajalikud investeeringud järgnevatel aastatel. Eelarvestrateegia koostamine arengukava osana või iseseisva dokumendina on omavalitsustele kohustuslik alates 2013 aastast. Kolmas ja neljas osa on arengustrateegia ning tegevuskava, millest esimene määratleb pikaajalised arengueesmärgid ning teine konkreetseid tegevusi nende eesmärkide saavutamiseks. Tegevuskavas on ära toodud ka investeeringute maksumused, finantseerimisallikad ning teostajad. Tegevused on ettenähtud aastani 2018. Lähiaastate investeeringuvõimekus on madal, sest Euroopa Liidu Ühtekuuluvusfondi toel teostatav Pärnu-Jaagupi vee- ja kanalisatsiooniprojekt vajab valla poolt märkimisväärset omaosalust laenu näol.

Arengukavas on arvestatud Pärnumaa ja Eesti üldiseid arengusuundi, samuti säästva arengu kontseptsiooni. Eesmärkideks on eri piirkondade tasakaalustatud sotsiaal-majanduslik areng, elukvaliteedi parandamine, säästlik loodusvarade kasutamine ja keskkonnakaitse. Kõik need eesmärgid on üksteisest sõltuvad.

Vallal on olemas ka kaks valdkonnapõhist arengukava. Aastal 2010 kinnitas volikogu "Are, Halinga ja Sauga valdade jäätmekava 2010-2015", mis täiendab ja ajakohastab 2004. aastal koostatud jäätmekava. 2010. aastal valmis uues redaktsioonis ka "Halinga valla ühisveevärgi ja -kanalisatsiooni arengukava aastateks 2010-2022". Mõlemas arengukavas püstitatud eesmärkidega on käesolevas dokumendis arvestatud.

Arengukava on koostatud piisavalt infomahukas, et anda ülevaade ja pakkuda teavet valla arengu kohta inimestele, ettevõtjatele ning organisatsioonidele, kes soovivad valda elama asuda, siia investeerida või arendada koostööd. Halinga valla prioriteediks on jätkuvalt vallarahva toimetuleku ja elukvaliteedi kasvuks paremate eelduste loomine. Pingutamine kvaliteetsema elukeskkonna, töö- ja haridusvõimaluste ning inimväärika elu tagamiseks on suunatud kõigi vallaelanike parema tuleviku nimel. Arengukavas püstitatud eesmärkide saavutamine on meile kõigile väljakutseks ja elluviimiseks.

Halinga valla arengueelduste välja selgitamiseks moodustati viis töörühma. Pean väga oluliseks, et Halinga valla arengukava koostamine toimub läbi avalike arutelude. Kõigile on antud võimalus oma mõtete väljütlemiseks ja seisukohtade esitamiseks.

Valla arengukava vaadatakse üle ja tehakse vajalikud täiendused, parandused ning muudatused igal aastal 1. oktoobriks, sest paraku elu teeb oma korrektiivid ja kõik ei lähe nii minna nagu eelnevalt plaanitud.

Täna aktiivseid elanikke, poliitikuid, vallavalitsuse ametnikke, volikogu liikmeid, valla hallatavate asustuste juhte ja teisi ettevõtlikke inimesi, kes osalesid aktiivselt töörühmade tegevustes. Suur tänu kõigile, kes jõu ja nõuga aitasid kaasa nii arengukava tegemisele kui ka hilisemale ülevaatamisele ja muutmisele. Jätkugu meil eesmärgikindlust, tahet ja arukat meelt arengukavas kirjapandu tegelikkuseks muutmisel.

**Ülle Vapper  
Vallavanem**

## 2. ÜLDISELOOMUSTUS

### 2.1. Ajalooline kujunemine

Juriidiliste üksustena loodi talurahva kogukonnad (vallad) Liivimaal 1819. aasta talurahva seaduse alusel. Peaülesandeks oli loodud organite kaudu talurahva vaoshoidmine. Võim oli endiselt mõisnike käes ning puudus võimalus kohalikku elu edendada.

Alates 1866. aastast asendati vöormündrid vallavanematega ning valla mõju piirkonnale tugevnes. Alates 1870. aastate lõpust hakati siinmail talusid mõisast välja ostma. 1893. aastal ühendati Hallinga, Kaelaste ja Roodi vallad Hallinga vallaks. Aastal 1897 valmis uus vallamaja, mis 1941. aastal maha põles ning hiljem enam ei taastatud.

Iseseisvusaastate algul likvideeriti maaseaduse alusel mõisad ja nende maad jagati maasoovijatele talude rajamiseks. 1. aprilli 1939. aasta määrusega ühendati Vee, Hallinga, Kaelase ja Enge vallad üheks Halinga vallaks, keskusega Pärnu-Jaagupi alevis.

1950. aastal vallad likvideeriti, nende asemel tegutsesid 1991. aastani külanõukogud.

Põllumajanduse kollektiviseerimist alustati vallas 1948. aasta märtsis. Pärast märtsiküüditamist, 1949. aastal, viidi see ka kiiresti lõpuni. Hiljem liideti mitmed ühismajandid ning Halinga valda jäi kolm suurt kolhoosi: Edasi, Halinga ja Vahenurme.

Halinga külanõukogu sai omavalitsuse staatuse 10. oktoobril ja Pärnu-Jaagupi alevinõukogu 12. detsembril 1991. aastal. 28. oktoobril 1993. aastal nimetati alev ümber vallaks ja eraldi omavalitsustena töötati kuni 1996. aasta kohalike omavalitsuste valimiseni. Alates valimistulemuste väljakuulutamisest, 23. oktoobril 1996, on Halinga vald taastatud järjepidevuse alusel.

### 2.2 Asukoht ja territooriumi jagunemine

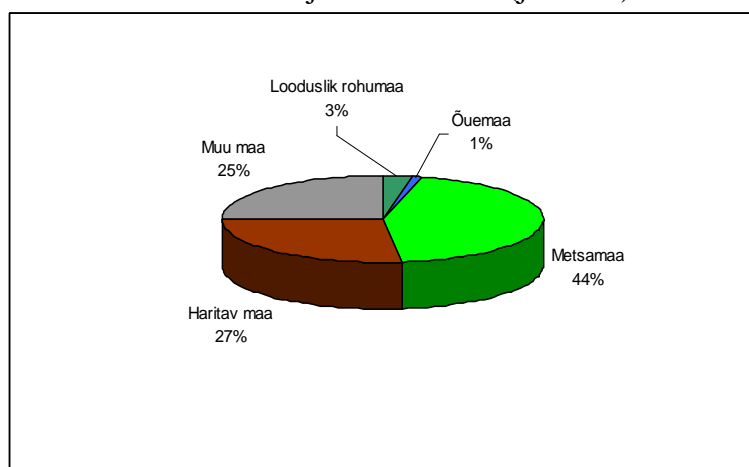
Halinga vald asub Edela-Eestis Põhja-Pärnumaal endise Pärnu-Jakobi (Korbe, St. Jacobi) kihelkonna põhjaosas, hõlmates endise kihelkonna ajalooliselt kõige huvitavama tuumikala praeguse 43 külaga. Valla keskele jääb endine kihelkonnakeskus, praegune Pärnu-Jaagupi alev. Kaugus Pärnust on 26 km ja Tallinnast 101 km.

Valda läbib Tallinn-Pärnu-Ikla maantee, mis loob hea ühenduse nii lõuna kui põhja suunas. Tugimaanteedest on tähtsamad Pärnu-Jaagupi–Kergu maantee, mille kaudu toimub ühendus Kaisma, Järvakandi ning Vändraga ja Pärnu-Jaagupi–Kalli maantee, mille kaudu pääseb Pärnu-Lihula maanteele.

Halinga valla lõunapoolseteks naabriteks on Are, Sauga, Audru ja Lavassaare vallad, läänepoolseks Koonga vald, idapoolseks Vändra vald ning põhjapoolt piirnetakse Vigala ja Märjamaa vallaga.

Geograafiliselt paikneb Halinga vald Lääne-Eesti madaliku lainja reljeefiga moreentasandiku alal Kasari ja Pärnu jõe vahelisel veelahkmel, olles üleminekuala sootсандикelt (lõunaosas) karstialadele (põhjaosas).

Valla üldpindala on 36 545,4 ha (7,6% Pärnumaa valdade pindalast), millest enamuse (ligikaudu 70%) moodustab metsamaa ja haritav maa. Ülejäänud maa koosneb õuemaast, looduslikust rohumaast ja muust maast (joonis 1).



**Joonis 1** Valla territooriumi jagunemine (Halinga Vallavalitsus)

2012. aasta 1. mai seisuga on vallast riigi maakatastris registreeritud 2575 katastriüksust pindalaga 34 601,9 ha, mis moodustab 94,7% omavalitsuse maafondist (36 545,4 ha). Registreeritud maa jaguneb: tagastatav maa (14 727,4 ha) ostueesõigusega erastatav maa (4 154,2 ha), enampakkumisega erastatav maa (331,1 ha), erastatud vaba põllumaa (925,2 ha), erastatud vaba metsamaa (265,4 ha), munitsipaalmaa (163,1 ha) ja riigimaa (14 035,5 ha). Ülejäänud 5,3% on jätkuvalt riigi omandis olev reformimata maa, millest enamus vormistatakse Keskkonnaministeeriumi esitatud taotluse alusel riigi maareservi.

Kinnistusraamatusse on kantud 2012. aasta 1. mai seisuga 1864 kinnistut.

### 2.3. Rahvastik

Seisuga 01. juuni 2012. a oli vallas kokku 3141 elanikku: mehi 1527 ja naisi 1614 (tabel 1). Valla keskmine asustustihedus on 8,8 in/km<sup>2</sup>, olles väiksem Pärnumaa keskmisest (18,4 in/km<sup>2</sup>) ning valdade keskmisest (9,2 in/km<sup>2</sup>).

**Tabel 1** Halinga valla elanike sooline ja vanuseline koosseis 01.06.2012. a (Halinga Vallavalitsus).

Vanus	Mehi	Naisi	Kokku
0-6	84	92	176
7-20	214	208	422
21-63	985	893	1878
üle 63	244	421	665
<b>Kokku</b>	<b>1527</b>	<b>1614</b>	<b>3141</b>

Halinga vallas elab ligikaudu 3,6% Pärnumaa elanikkonnast. Nendest ca 48,92% on mehed ja 51,08% naised. Halinga valla elanike arv on ajavahemikul 2007-2012 langenud ca 10% (tabel 2). Halinga valla rahvaarvu vähenemine on tingitud eelkõige noorte (15-24 aastaste) lahkumisest linnadesse. Osaliselt kompenseerib seda vanemate inimeste sisseränne.

**Tabel 2** Halinga valla rahvastiku dünaamika 2007-2012

Aasta (01.01 seis)	Elanikke	Muutus eelmise perioodiga (%)
2007	3462	-2,5
2008	3408	-1,6
2009	3299	-3,2
01.09.2009	3271	-0,85
01.05.2010	3240	-0,95
01.05.2011	3201	-1,2
01.06.2012	3141	-1,9

Nagu üle vabariigi, on ka Halinga vallas probleemiks sündivuse vähenemine võrreldes 90ndate algusaastatega. Kõige vähem sündis vallas lapsi 1996. aastal. Viimasel neljal aastal on toimunud mõningane sündide arvu suurenemine (tabel 3). Praeguse rahvaarvu vähenemise jätkudes väheneks 2018. aastaks Halinga valla elanikkond 16% võrra.

**Tabel 3** Surmade ja sündide arv Halinga vallas seisuga 01.06.2012 (Halinga Vallavalitsus)

Aasta	Surmade arv	Sündide arv
2008	43	29
2009	32	34
2010	30	33
2011	34	36
2012 (01.06)	11	19

Vallas on 43 küla ja üks alev. Tingituna Pärnu linna lähedusest ja Halinga valda läbivast Tallinn-Pärnu-Ikla maanteest suureneb ilmselt edaspidigi Pärnu linna mõju maakondliku tõmbekeskusena.

Kohalikeks tõmbekeskusteks ümberkaudsetele küladele on Pärnu-Jaagupi alev, Libatse küla ja Vahenurme küla. Mõlemad külad on kujundatud endisaegsete ühismajandite keskustena ning seetõttu on sinna ehitatud täiendavalt nii korrusmaju kui ka individuaalelamuid. Libatse keskmes on kompaktne hoonestus, kus ühelt poolt asuvad tööstushooned, teiselt poolt aga elamud (10 korrusmaja, 16 individuaalmaja ja 2 talu). Vahenurme küla on analoogne, kuid väiksem (8 korrusmaja, 6 ühepereelamut ja 2 talu).

Suuremateks, ligi saja inimesega küladeks, peale Libatse ja Vahenurme, on Halinga, Langerma, Enge ja Mõisaküla küla. Alla kümne inimesega külasid on viis. Ligi pooltes külades jääb inimeste arv vahemikku 11-30 (tabel 4).

**Tabel 4** Elanike arv asulate lõikes seisuga 01.06.2012 (Halinga Vallavalitsus)

Asula	Elanike arv	Asula	Elanike arv	Asula	Elanike arv
Aasa küla	57	Kuninga	11	Pööravere	17
Altküla	0	Langerma	91	Roodi	37
Anelema	37	Lehtmetsa	14	Rukkiküla	11
Arase	43	Lehu	16	Salu	41
Eametsa	17	Libatse	413	Sepaküla	9
Eense	17	Loomse	35	Soosalu	18
Eerma	32	Maima	38	Sõõrike	17
Enge	86	Mõisaküla	96	Tarva	69

Ertsma	69	Mäeküla	24	Tõrdu	55
Halinga	102	Naartse	24	Tühjasma	20
Helenurme	33	Oese	20	Vahenurme	181
Kablina	15	Pallika	15	Vakalepa	23
Kaelase	9	Pereküla	4	Valistre	20
Kangru	16	Pitsalu	9	Vee	27
Kodesmaa	41	<b>Pärnu-Jaagupi</b>	1205	Halinga vald*	7
<b>Vald kokku</b>	<b>3141</b>				

\* Registreeritud Halinga valla täpsusega

## 2.4. Tööhõive ja ettevõtlus

Tööealine elanikkond moodustab ca 63 % Halinga valla elanikkonnast.

Töötukassa andmetel oli 01. mai 2012. aasta seisuga end töötuna arvele võtnud 94 inimest. Vallas esineb nii töö kui ka tööjõu puudust. Ettevõtetel on peamiseks probleemiks just oskustööjõu leidmine.

Peamiseks tööandjaks vallas on Halinga Vallavalitsus koos hallatavate asutustega (176 inimest). Suuremateks tööandjateks põllumajandussektoris on OÜ Halinga, AS Vahenurme Agro, kes kokku annavad tööd rohkem kui 100 inimesele. Tööstus- ja teenindussektoris on suuremateks tööandjateks OÜ Boardic Eesti, Clivia Tootmise OÜ, OÜ Welmet, SA Pärnu Haigla, Pärnu Majandusühistu ja MTÜ Halinga Turvakodu.

Äriregistri 2012. aasta 20. jaanuari seisuga on Halinga vallas registreeritud 347 ettevõtet. Sealhulgas aktsiaseltsi 9, osäühinguid 159, mittetulunduslikke ühinguid 78, täisühinguid 1 ja füüsilisest isikust ettevõtjaid 100. Kõige enam on primaarsektoriga (põllumajandus, metsamajandus) seotud ettevõtteid ja ettevõtjaid. Vähem on tertsiaarsektoriga (teenindus) ja sekundaarsektoriga (mäetööstus, töötlev tööstus, energeetika, ehitus) seotud ettevõtteid ja ettevõtjaid. Valla üheks suurimaks tööandjaks on põllumajandustootmisega tegelev OÜ Halinga. Töötlevast tööstusest on kaheks suurimaks ettevõtteks Boardic Eesti OÜ (pakendite tootmine tootmisettevõtetele nii pool- kui ka valmistoodangu pakendamiseks) ja OÜ Welmet (metallikonstruktsioonide valmistamine). Üks suurimaid tööandjaid naistele on Clivia Tootmise OÜ. Soojakute valmistamisega tegeleb OÜ Riverman Invest. Majanduslanguse tingimustes on tootmine kõigil vähenenud.

Valla osalusega ettevõtteks on AS Mako, mille aktsiad kuuluvad 100% Halinga vallale. Ettevõtte kujundati varasemast munitsipaalettevõttest ümber aktsiaseltsiks 1997. a, jätkates senise põhitegevusena veevarustuse- ja kanalisatsiooniteenuse osutamist. Lisandunud on haljastustööd ja talvine lumelükkamine.

### Tööstus

Vallas on kasutusel ehitusdolomiidi maardla Anelema külas. Rendilepingu alusel kasutab AS Reiden Dolomiit maardla osa, mille teenindusmaa suurus on 47,61 ha, millest mäeeraldis moodustab 44,30 ha. AS Reiden Dolomiit on esitanud Keskkonnaministeriumile taotluse mäeeraldisel laiendamiseks ca 8 hektari võrra.

Keskkonnaministeriumile on esitanud maavara kaevandamise loa taotluse OÜ Põhjanaan ehitusdolokivi kaevandamiseks Anelema III dolokivimaardlas. Taotletava mäeeraldisel ja selle

teenindusmaa pindala on 6,68 ha, sh mäeeraldise pindala 5,28 ha. Aktiivne tarbevaru 607 tuhat m<sup>3</sup>. Maardla kohta on 2011. aastal koostatud keskkonnamõju hindamise aruanne.

Turba kaevandamise, ümbertöötlemisega tegeleb AS Tootsi Turvas, mis kuulub Soome kontserni Vapo OY.

Töötlevatest tööstustest on kaheks suurimaks ettevõtteks OÜ Boardic Eesti (pakendite tootmine tootmisettevõtetele nii pool- kui ka valmistoodangu pakendamiseks) ja OÜ Welmet (metallikonstruktsioonide valmistamine).

### **Kaubandus ja teenindus**

Enim kauplusi vallas tegeleb toidukaupade müümisega, võimalik on osta ka majapidamistarbeid, autokaupu, aiandustarbeid, rõivaid ja meditsiinikaupu.

Majutusteenust pakutakse Loomse külas asuvas Halinga Keskus OÜ motellis. Toitlustusteenuse peamised pakkujad on Halinga Keskus OÜ ja OÜ Pimenta.

Pärnu-Jaagupi spordikeskuses on sauna- ja pesupesemisteenus ning solaarium. Ärimajas pakutakse erinevaid iluteenuseid. Vallas remonditakse kodutehnikat ja elektroonikat, osutatakse õmblus-, autoremondi-, autopesu- ja transporditeenuseid. Lisaks eelpool nimetatule on olemas vanurite hooldusteenus.

### **Investeeringis- ja arendamisobjektid**

Halinga vallale kuulub munitsipaalmaaiüksus (Kuuse kinnistu - 25,9 ha), mis asub Pärnust 26 km kaugusel Tallinn-Pärnu maantee ääres. Munitsipaalmaaiüksuse arendusperspektiivide kohta puudub selge eesmärk. Edaspidi on vajalik selgitada maaiüksuse võimalikud kasutusotstarbed.

## **2.5. Looduskeskkond ja -varad**

Halinga vald paikneb Pärnu jõe valgjalal, Lääne-Eesti madalikul. Valla lõunaosas on vettpidavate setete (aleuriit ja savi) ulatusliku leviku tõttu kunagised jääjärvetasandikud kattunud turbaga (valdavalt rabad). Halinga põhjaosa asub karstialal, mille tõttu esineb kevadeti madalamates piirkondades põhjavee tõusust tingitud üleujutusi. Absoluutsed kõrgused on valla piires 20-30 m, keskmine on valdavalt ca 25 m üle merepinna.

Valla loodus on väga mitmekesine, leidub soid ja rabasid, karstinähtused, loometsi ning viljakaid põllumaid. Metsadega on kaetud ca 44% valla territooriumist. Sageli kasvab puisniitudel ja metsades tammi, saari ning teisi lehtpuid. Maastikus domineerivad lamedad põllustatud kõrgendikud ja neid ümbritsevad madalamad metsad ja soised tasandikud. Põllumaade all on 27 % valla territooriumist ja paasaluspõhja läheduse tõttu valitsevad siin lubjarikkad rähkmullad. Valda läbib Enge jõgi, ojadest on suurimad Naravere ja Elbu.

Valla aladel on valdavaks kaltsiifilsete taimeliikide ja -kooslustega maastikud nagu alvarid (loopealsed) ning mitmesugused paekõvikud ja -astangud. Lubjakive kattev pinnakate on enamasti õhuke ja mõnes paigas puudub üldse. Omapärane on valla lääneosas ca 10 ha suurune loopealne Pereküla lähedal, kus kasvab rohkesti kadakaid, pihlakaid ja metsistunud õunapuid, mis on tükeldatud pilkupüüdvate kiviaedadega.



Pärnu-Jaagupi ja Libatse vahelisel alal, Tallinn-Pärnu maanteest ida pool, paikneb Oese raba, mis on Natura 2000 loodusala. Lisaks paikneb Halinga valla läänepoolses osas Natura 2000 linnuala. Natura 2000 on üle-euroopaline loodus- ja linnualade võrgustik, mis on loodud kaitsma Euroopa väärtuslikke ja ohustatud looma-, linnu- ja taimeliike ning nende elupaiku ja kasvukohti.

Vallas on kaks looduskaitseala: Vahenurme ja Virussaare.

Vahenurme looduskaitseala moodustati 2006. aastal. Ala paikneb Kuninga, Langerma, Roodi ja Vahenurme külates. Esile tõstmist väärib sealsete puisniitude taimekooslus. 1996. aasta suvel loendati ühel ruutmeetril 74 taimeliiki, mis on tunduvalt rohkem kui teistes Põhja-Euroopa maades asuvatel puisniitudel, kus liikide tihedus ulatub vaevalt 50-60 liigini.

Virussaare looduskaitseala moodustati 1957. aastal rabasaare kaitseks. Tegemist on madala (vähem kui 5 m raba pinnast), ümara põhiplaaniga liustikutekkelise lauge moreenkünkaga. Rabasaar on kaetud liigirikka segametsaga, kus valitsevaks puuks on kuusk, leidub ka tammi, vahtraid, jalakaid, saari, pärni (tiheda alusmetsana) jne.

Vallas on kasutusel üleriigilise tähtsusega maardlate nimistusse kuuluv Anelema ehitusdolomiidi (Jaani lade) maardla, kus on arvele võetud ehitusdolomiidi ja klaasdolomiidi varud. Maardla pindala on 87,62 ha, sellel alal on aktiivne tarbevaru 2872 tuhat m<sup>3</sup>.

Anelema maardlast lõunapool asub Halinga dolokivi leiukoht, kus dolokivi asub paksema (keskmiselt 4,1 m) katendi all. Valla kruusaleiukohad on kas kasutusest väljas (Maimas) või rekultiveeritud (Pitsalus).

Valla territooriumil asuvaid turbaväljakuid, kasutab maarendilepingu alusel AS Tootsi Turvas.

Riikliku geoloogilise kaardistamise alusel on Valistre külas järvelubja perspektiivvaru. Halinga vallas asuvad Lavassaare, Oese, Rogenese, Kaisma, Kesu ja Pööravere turbamaardlad. Turba leiukohtadena on veel märgitud Enge ja Kodesmaa külade piirkondi.

## **2.6. Turvalisus**

### **Politsei**

Halinga valda teenindab Lääne prefektuuri Pärnu politseiosakonna korrakaitsebüroo Pärnu-Jaagupi konstaabliosakond, mis asub aadressil Pärnu-Jaagupi alev Soo tn 2. Pärnu-Jaagupi konstaabliosakond teenindab ka Koonga, Are ja Lavassaare valda.

### **Päästeteenistus**

Valda teenindab Lääne-Eesti Päästkeskuse Pärnumaa Päästeosakonna Pärnu-Jaagupi päästekomando. Kohapeal on olemas tehnika liiklusõnnetustest inimeste päästmiseks, metsatulekahjude ja kahjutule kustutamiseks.

## **Kaitseliit**

Halinga vallas tegutsevad kaitseliitlased, kes kuuluvad Korbe Malevkonda. Kaitseliidu peamiseks ülesandeks on rahu- ja sõjaaja tingimusteks üksuste ettevalmistamine.

2011. aastal korraldas Pärnumaa Kaitseliit näidislahingu Pärnu-Jaagupi bussijaama lähikümbruses, milles osales ligi 30 kaitseliitlast oma sõidukite ja relvastuse ning imitatsioonivahenditega. Kaitseliitlaste kõrval tutvustas oma tegevust ka märulipolitsei.

## **3. VALLA SOTSIAALMAJANDUSLIK ANALÜÜS**

### **3.1. Valla juhtimine**

Valla juhtorganiks on valla hääleõiguslike elanike poolt valitud 15-liikmeline volikogu ja volikogu poolt moodustatud 5-liikmeline vallavalitsus. Vallavolikogu poolt on moodustatud 8 alalist komisjoni:

- revisjonikomisjon
- eelarvekomisjon
- majandus- ja ettevõtluskomisjon
- sotsiaal- ja tervishoiukomisjon
- maa- ja keskkonnakomisjon
- kultuuri- ja spordikomisjon
- haridus- ja noorsookomisjon
- vallavarakomisjon.

Valla haldusaparaadi koosseisu kuuluvad: vallasekretär, majandusnõunik, haridus- ja kultuurinõunik, maanõunik, arengunõunik, keskkonnainõunik, sotsiaalnõunik, sotsiaaltöötaja, sotsiaaltööspetsialist, registripidaja, ehitusspetsialist, pearaamatupidaja, vanemraamatupidaja ja raamatupidaja. Vallavalitsuse juurde on moodustatud:

- alaealiste komisjon
- pereabikomisjon
- ehituskomisjon
- kriisikomisjon.

### **Koostöö ja välissuhted**

Halinga vald osaleb Pärnumaa Omavalitsuste Liidu (POL) ja Eesti Linnade Liidu (ELL) töös.

Halinga valla sõprusvallad on Alajärvi linn Soomes ja Ostrow Mazowiecka omavalitsus Poolas. Eestis tehakse koostööd Tarvastu ja Põlva vallaga.

Alates 2006. aasta 16. märtsist kuulub vald mittetulundusühingusse Rohelise Jõemaa Koostöökogu.

### **Kogukonna motivaatorid**

Halinga vallal on välja kujundatud rida traditsioone ja traditsioonilisi üritusi kohaliku identiteedi loomiseks ning kogukonna motiveerimiseks. Valla põhimääruse järgi on kõrgeimaks autasuks valla suur ja väike vapimärk ning auraamatusse kandmine. Suur vapimärk antakse aukodanikule ja väike vapimärk kaasneb koos valla tänukirjaga vallaelanikele, kes on oma töös saavutanud valla või maakonna tasandil silmapaistvaid tulemusi või kes on kohusetundlikult ja pikka aega täitnud oma tööülesandeid, saavutades kõrge kvalifikatsiooni ning autoriteedi vallas oma ala spetsialistide hulgas – nende inimeste juubelitähtpäevade või ametist lahkumise puhul.

Valla aastapäeval antakse välja valla aukodaniku nimetus. Valla aukodaniku nimetuse andmisel võetakse aluseks vallaelanike, volikogu, valitsuse ja vallas tegutsevate juriidiliste isikute ettepanekud. Valla aukodaniku nimetus antakse inimesele, kes oma tegevusega on oluliselt kaasa aidanud valla arengule või vallaelanike heaolule või kes on sündinud, elanud või elab hetkel Halinga vallas ja on saavutanud tähelepanuväärseid tulemusi ja üldise tunnustuse kultuuri, hariduse, majanduse, eestluse jmt edendamisel. Aukodaniku nimetus antakse aastas ühele inimesele. Valla aukodaniku nimetusega kaasneb: aukodaniku tunnustuse väljaandmine, valla suure vapimärgi väljaandmine ja kandmise õigus, nime kandmine valla auraamatusse ja ühekordne rahaline preemia.

Valla auraamatusse kantakse vallast pärit (vanemate alaline elukoht vallas) gümnaasiumi kuld- või hõbemedaliga lõpetanud ja vallast pärit *cum laude* kõrgkooli lõpetanud üliõpilased. Lisaks neile kõrgetele tunnustustele on rida erinevaid tunnustusi. Väga populaarne on konkurss Kaunim Kodu, mis sai alguse 1994. aastal. Hooneid hinnatakse kolmes erinevas grupis.

Igal aastal valitakse valla Aasta õpetaja ja Aasta isa. Halinga valla Aasta õpetaja nimetus omistatakse õpetajale, kes on eelmisel õppeaastal eriliselt silma paistnud ja häid töötulemusi saavutanud haridusasutuse, piirkonna ja vabariigi tasandil või kelle õpilased on tulemuslikult esinenud aineolümpiaadidel, konkurssidel, võistlustel, ülevaastustel ning kes inimesena on pälvinud laste, lastevanemate, kolleegide ja üldsuse lugupidamise. Alates 2009. aastast valitakse vallas üks tiitli vääriline õpetaja.

Aasta isa tiitlit antakse välja alates 2003. aastast. Aasta isaks valitakse Halinga valla kodanik, kelle perekonnas kasvab või on üles kasvanud vähemalt kaks last ning kes on oma eeskujuga nii ametitöös kui osavõtus laste kasvatamises ja koolitamises heaks eeskujuks ka väljaspool perekonda.

Kooliaasta lõpul korraldatakse vallavanema vastuvõtt koolide parimatele õppuritele koos vanematega. Kevadel ja sügisel on kõik vallas sündinud lapsed oodatud beebipäevale.

Igal aastal Eesti Vabariigi aastapäeval, valitakse Halinga valla uhkus. See on Eestimaa uhkuse kohalik variant, mille juhtlause on „Tunnusta inimest, kes on tunnustamist väärt”. Tiitli Halinga valla uhkus pidulik kätteandmine juhib tähelepanu tublidele Halinga valla inimestele, innustab heategusid tegema ja kaasinimesi aitama, propageerib elu tõelisi väärtusi ning paneb asjaosaliste kui ka kõrvalvaatajate silmad särama.

## **3.2. Majandus**

### **3.2.1. Teed, transport ja side**

Halinga valda läbiv suurim maantee on Tallinn-Pärnu-Ikla põhimaantee, tugimaanteedest on tähtsamad Pärnu-Jaagupi-Kergu maantee, mille kaudu toimub ühendus Kaisma ja Järvakandi ning Vändra suunal ja Pärnu-Jaagupi-Kalli maantee, mille kaudu on Halinga vallal väljapääs Pärnu-Lihula maanteele.

Halinga valla teedevõrk on küllaltki tihe, tagades ühenduse kõigi valla osadega. Teede kogupikkus on ca 388,5 km. Nendest:

- riigimaanteed kokku 108,5 km (sh 16 km Tallinn-Pärnu-Ikla maanteed)
- kohalikud maanteed 22,3 km (neist kruusakattega 19 km)

- tänavad 13,1 km (neist kruusakattega 6 km)
- erateed kokku 244,6 km (neist avalikuks kasutamiseks määratud 32,3 km)

Halinga Vallavolikogu 29.04.2009. aasta otsusega nr 8 määrati avalikuks kasutamiseks 22,3 km kohalike teid ja 13,1 km tänavaid. Pärnu-Jaagupi alevi tänavad on munitsipaalomandina kantud maakatastrisse. Halinga Vallavolikogu 29.04.2009. a otsusega nr 10 määrati lepingute alusel avalikuks kasutamiseks 32,3 km erateid. Riiklikku teederegistrisse on kantud ka 212,3 km erateid, millele ei ole avaliku kasutamise lepinguid vormistatud.

Roneco OÜ poolt on koostatud valla teedevõrgu seisundi analüüs, mille tulemusena on välja toodud erinevad teed ja teelõigud, mis on mõistlik mõõdukate kulutustega viia hetkel veel rahuldavast seisukorrast heasse, et vähendada edaspidiseid hoolduskulutusi ning likvideerida väga halvas korras teelõigud.

2008. aastal valmis jalg- ja jalgrattatee Pärnu-Jaagupi alevist Halinga Keskuseni, mis muutis jalakäijate liiklemise tunduvalt ohutumaks. Samas kasutavad seda meelsasti ka rulluisutajad ja kepikõnni harrastajad täiendava sportimisvõimalusena.

Valminud on Pärnu-Jaagupi-Libatse vahelise jalg- ja jalgrattatee I etapi I lõigu detailplaneering, mis positiivse rahastamisotsuse puhul peaks valmima 2012. aasta lõpuks.

Pärnu-Jaagupi alevis peatuvad läbisõitvad liinibussid, mis pakuvad valla elanikele bussiühendust ümberkaudsete küladega ja Pärnu ning Tallinna linnaga. Bussiühendus kaugemate küladega ei vasta elanike tegelikele vajadustele.

Kooliperioodil on võimalik kasutada koolibusse. Kuna käigus on kaks koolibussiringi, siis hommikul ja pärastlõunal on vallaelanikel kasutada täiendav liikumisvõimalus. Koolibusside rahastamine toimub vallaeelarvest, samuti toetatakse valla eelarvest maakondlikku bussiliiklust. Koolibussiliine teenindab OÜ Venderloo Veod.

WiFi leviala on loodud Pärnu-Jaagupi rahvamajas ja raamatukogus, Pärnu mnt 12 hoone läheduses (MTÜ Häireliit) ning Halinga motellis.

Avalikud internetipunktid Halinga valla kõigis raamatukogudes (Pärnu-Jaagupi, Libatse, Vahenurme).

### **3.2.2. Vesi ja kanalisatsioon**

Ühisveevärk ja –kanalisatsioon on Pärnu-Jaagupi alevis, Libatse, Vahenurme ja Tõrdu külas. Suurim reoveepuhasti koos reoveesette komposteerimisväljakuga asub Pärnu-Jaagupi alevis. Libatse ja Vahenurme külas on ühisveevärk ja -kanalisatsioon keskasulas, samas asuvad ka reoveepuhastid. Vahenurme vee- ja kanalisatsioonitrassid uuendati korrusmajade piirkonnas 2009. aatal. Libatse vee- ja kanalisatsioonitrassid vajavad uuendamist. Tõrdu külla rajati 2011. aastal uus suurkaev-pumpla.

Kvaliteetse joogivee tootmist vallas raskendab üleliigse fluori olemasolu põhjavee sügavamates kihtides. Selle vähendamiseks kasutatakse Vahenurme pumplas pöördosmoos seadet (vee töötlemiseks) ning Libatses kahe veekihi vee segamist. Sama meetodit hakatakse rakendada ka Pärnu-Jaagupis.

Lokaalsed heitveepuhastid on Pärnu-Jaagupi alevis SA Pärnu-Jaagupi Hoolduskodu kasutuses, Tõrdu külas, Langermal, Halinga suurfarmi, Ertsma suurfarmi ning Vahenurme suurfarmi juures. Tõrdu reoveepuhasti rekonstrueeriti 2009.a suvel.

Halinga valla ühisveevärgi ja -kanalisatsiooni arengukava aastateks 2006-2018 ajakohastati 2010. aastal.

2010. aastal koostati vallavalitsuse eestvedamisel taotlus Euroopa Liidu Ühtekuuluvusfondi (ÜF) Pärnu-Jaagupi veevarustuse- ja kanalisatsioonirajatiste rekonstrueerimiseks, mis sai positiivse rahastuse. Investeeringu suurus on 4 585 962 eurot. Projekti ca 20% oma- ja kaasfinantseerimiseks on võtnud laenu nii vald kui AS Mako.

Kogu vee- ja kanalisatsioonimajandust haldab AS Mako.

### **3.2.3. Energeetikamajandus**

Vajalik on koostada energeetikamajanduse arengukava, mis on kohalikule omavalitsusele ülevaate saamiseks olemasolevast olukorrast ning investeeringute taotlemiseks ja planeeritud tööde tegemiseks, mis on seotud elektrivarustusega, küttesüsteemide uuendamisega, hoonete soojustamisega jne.

Eeltööna on praeguseks tehtud energiaaudit lasteaias Pesamuna, muusikakooli ja raamatukogu hoones, gümnaasiumihoones ja vallamajas. Eelnimetatud audit annab soovitusel hoonete energiasäästlikumaks muutmiseks. 2008. aasta sügisel valmis kaasaegsetest materjalidest eelisoleeritud soojustrass, mis annab sooja spordihoonetele, gümnaasiumihoonetele, muusikakool-raamatukogule ja rahvamajale.

Halinga valla tänavavalgustust haldab lepingu alusel OÜ Halinga Energeetika. Tänavavalgustussüsteem on Pärnu-Jaagupi alevis, Libatse ja Vahenurme külas ning kahel lõigul Tallinn-Pärnu-Ikla mnt ääres. Tänavavalgustuse parendamiseks tuleks paigaldada juurde täiendavaid valgusteid olemasolevate valgustite vahele või vahetada välja vanad valgustid efektiivsete LED-valgustitega.

### **3.2.4. Jäätmemajandus**

Piirkonna jäätmehooldusalasteks eesmärkideks on korraldatud olmejäätmeveoga haaratud jäätmetekitajate arvu suurendamine, taaskasutatavate jäätmete liigitikogumine ja sorteerimine jäätmete tekkekohal, sh pakendijäätmete kogumissüsteemi väljaehitamine ning piirkonna jäätmetekitajate jäätmehooldusalase keskkonnateadlikkuse tõstmine läbi põhjaliku teavitus- ja koolitustöö.

Alates 01. jaanuarist 2008. a hakkas kehtima sorteerimata olmejäätmete vastuvõtu ja ladestamise keeld kõikidele prügilatele. Sellest lähtuvalt tuleb veelgi suuremat rõhku panna jäätmete liigitikogumisele tekkekohal. Eraldi tuleb koguda: paber ja kartong, pakendijäätmed, ohtlikud jäätmed ja probleemtooted ning biolagunevad aia- ja haljastusjäätmed.

Liigitikogumise soodustamiseks on lisaks olemasolevatele konteineritele paigutatud paberi- ja papikonteinereid alevi korrusmajade juurde, kus puudub ahiküte. Pakendijäätmete liigitikogumise soodustamiseks on konteinerid paigutatud Vahenurme ja Halinga küla korrusmajade piirkonda ning Pärnu-Jaagupi alevi Udvere ossa. Pärnu-Jaagupi alevi ja Libatse

asula eramajade omanikel on võimalus pakendijäätmete tasuta äraandmisel kasutada roheline kilekoti teenust. Valla territooriumil on liigiti kogumise konteinereid 2012. aasta seisuga 51 ja neid kasutatakse aktiivselt.

Pärnu-Jaagupi alevis töötab taaravastuvõtu automaat, kus saab ära anda pandimärgiga taara. Automaat asub Pärnu mnt 16 Pärnu Majandusühistu Pärnu-Jaagupi toidukaupluse teenindusmaal.

Korraldatud olmejäätmete vedaja vallas on AS Ragn-Sells.

Jäätmevaldajate registri andmetel on valdav enamus kinnistuomanikest korraldatud jäätmeveoga liitunud. Jätkuvalt on probleemiks kinnistute omanikud, kes omavad Halinga vallas kinnisvara aga elavad realselt mujal (paljud ka välismaal) ja ei ole jäätmeveoga liitunud ega esitanud vabastustaotlust.

Eelnevate aastatega on järjest suurenenud prügiveoteenuse eest võlgu jäänud klientide arv, kellele teenuse osutamine on kuni arвете maksamiseni peatatud.

2009. aastal valmis Keskkonnainvesteeringute Keskuse kaasrahastamisel Pärnu-Jaagupi jäätmejaam. Jäätmejaamas saavad Halinga valla elanikud tasuta ära anda järgmisi jäätmeid:

- papp- ja vanapaber
- segapakendid
- elektri- ja elektroonikaromud
- suuremõõtmelised jäätmed (mööbel)
- ohtlikud jäätmed (ainult olmes tekkinud)
- kasutatud sõiduautode rehvid.

Jäätmejaam on kujunenud omamoodi taaskasutuskeskuseks, sest paljud asjad jõuavad jäätmejaama sellises seisukorras, et neid on võimalik uuesti kasutusele võtta (näiteks külmkapid ja mööbel).

Jäätmejaama valmimine aitab oluliselt kaasa piirkonna jäätmemajanduse probleemide lahendamisele. Aastal 2013 on planeeritud ka komposteerimisväljaku valmimine Pärnu-Jaagupis.

### 3.2.5. Valla kinnisavara

Valla kinnisvarast moodustavad suurema osa investeeringuid vajavad haridus- ja kultuuriasutuste hooned (vt. tabel 5).

**Tabel 5** Halinga valla kinnisvara

Kinnistu nimi	Asukoht	Pindala (ha)	Investeeringu vajadus
Uus 53 (vallamaja)	Pärnu-Jaagupi	0,5738	Välisfassaadi- ja soojustustööd
Ülase 11 (Pärnu-Jaagupi Lasteaed Pesamuna)	Pärnu-Jaagupi	1,0553	Rekonstrueerimine
Soo 5 (reovee pumpla/jäätmejaam)	Pärnu-Jaagupi	0,698	Pumpla rekonstrueerimine

Kalli 1 (koolimuuseum)	Pärnu-Jaagupi	0,2615	Rekonstrueerimine ja laiendamine
Kooli 1 (gümnaasiumi kompleks)	Pärnu-Jaagupi	4,0447	Välisfassaadi- ja soojustustööd ning parkla asfalteerimine
Kooli 2 (muusikakool/raamatukogu)	Pärnu-Jaagupi	1,0494	Rekonstrueerimine
Laululava	Pärnu-Jaagupi	3,4113	Renoveerimine (pingid, tualetid prügikastid jms)
Pärnu mnt 26 (rahvamaja)	Pärnu-Jaagupi	0,3705	-
Pärnu mnt 37 (korteriomand 610/2426)	Pärnu-Jaagupi	0,2859	-
Pärnu mnt 38 (bussijaam)	Pärnu-Jaagupi	0,2737	-
Soo 14 (korteriomand 687/11282)	Pärnu-Jaagupi	0,2638	Renoveerimine
Vahenurme 3 (vahenurme sotsiaalmaja)	Vahenurme	0,4717	Soojustamine
Kuuse (ärimaa)	Halinga	25,9	Metsakorralduskava koostamine
Libatse Algkool-lasteaed (Lasteaed-algkool)	Libatse	2,8956	Rekonstrueerimine
Libatse 1 (korteriomand 568/5227)	Libatse	0,2862	Renoveerimine
Pärnu mnt 63 (pumpla)	Pärnu-Jaagupi	0,0143	
Vahenurme Lasteaed-algkool	Vahenurme	1,8444	Osaline rendile andmine/renoveerimine
Rahvamaja (Vee Rahvamaja)	Vee	0,2283	
Olli Annuse (maatulundusmaa)	Vakalepa	12,33	Metsakorralduskava koostamine
Spiilbergi (maatulundusmaa)	Tühjasma	9,58	Metsakorralduskava koostamine
Jalakase (maatulundusmaa)	Vee/Pereküla	59,79	Metsakorralduskava koostamine
Komposti (jäätmeoidla maa)	Pärnu-Jaagupi	1,2805	Kompostiväljaku ja reoveepuhasti rajamine
Liiva (maatulundusmaa)	Maima	1,48	
Pärnu-Jaagupi alevi tänavad (transpordimaa)	Pärnu-Jaagupi		
Kergtee (reservmaa)	Pärnu-Jaagupi	0,104	
Tiigi (üldkasutatav maa)	Libatse	3,1843	Kasutuselevõtt puhkealana
Uduvere kalmistu	Pärnu-Jaagupi	4,55	
Uduvere park	Pärnu-Jaagupi	0,7106	
Pärnu mnt 69 (pumpla)	Pärnu-Jaagupi	143 m <sup>2</sup>	
Biopuhasti	Libatse	18846m <sup>2</sup>	
Pumpla	Libatse	946 m <sup>2</sup>	



### 3.2.6. Turism

Puhke- ja turismimajanduse areng on Halinga vallas tagasihoidlik. Peamised majutus- ja toitlustusettevõtted on OÜ Halinga Keskus (restoran ja majutus Loomse külas) ja OÜ Pimenta (Mõisa Köök - Pärnu-Jaagupis). Turismi arengut piirkonnas, peale nimetatud teenindusasutuste olemasolu, peaks soodustama veel hea asukoht ning looduslike ja ajalooliste ressursside (rabad, looduskaitsetelised ja muinsuskaitsetelised objektid) olemasolu.

Potentsiaalseteks ja peamisteks Halinga valda külastavateks turismi sihtgruppideks on jalgrattaturistid, autoturistid ning siseturistid perekonniti.

Jalgrattaturistid läbivad valda peamiselt mööda Põhja-Pärnumaa ringteed, mis on otsetee Kesk-Eestist Lääne-Eestisse ja saartele ning vastupidi. Jalgrattaturistid vajavad infot piirkonnas asuvate vaatamisväärsuste ning toitlustus- ja majutusvõimaluste kohta. Samuti külastavad nad tee äärde jäävaid vaatamisväärsusi ning erinevaid teenindusasutusi ja puhkekohti. Turistide arvu suurendamiseks ja nende vallas viibimise aja pikendamiseks tuleks välja arendada Põhja-Pärnumaa ringtee marsruut. Selleks on vaja tee viia mustkatte alla, korrastada teeäärsed objektid (nt Roodi mõis, Pööravere mõisa varemed ja park), rajada puhkekohad ning viidastada marsruut ja selle ääres asuvad turismiobjektid.

Autodega läbivad valda turistid peamiselt mööda Tallinn-Pärnu-Ikla maanteed, tehes lühemaid kõrvalepõikeid huvitavamate üksikobjektide juurde. Peamiselt vajavad nad infot piirkonnas olevate teenuste kohta (toitlustus, side, kauplused, pesemisvõimalused).

Siseturistid tulevad perekonniti mõnepäevastele retkedele „linnast välja” ja tutvuvad kõigega, mille kohta neil on teavet. Selle sihtgrupi osakaal valla külastajate hulgas on momendil väike, kuna puudub korralik tugitaristu (viidad, korrastatud atraktiivsed objektid, odav majutus, telkimiskohad, avalik ujumiskoht jms).

Edaspidise puhke- ja turismimajanduse arengu edendamiseks on vajalik arendada välja turismimarsruudid, luua puhkealad ning turismiinfopunkt, korrastada ja viidastada vaatamisväärsused. Paigaldada valla oluliste turismiobjektide juurde infotahvliid. Samuti tuleb igakülgset soodustada ettevõtjate tegevust vallas, et tagada erinevate ja uute teenuste pakkumine valla külastajatele. Vajadusel uuendada valda tutvustavat trükist.

#### Majandusvaldkonna probleemid ja võimalused

- Liiklusvõrgu suurimaks probleemiks on rahaliste vahendite puudus teedevõrgu seisukorra parandamiseks. Olukorra parandamiseks on riigil vajalik suurendada teederemondiks vajaminevaid summasid. Liiklusohutuse parandamiseks on vajalik uute jalg- ja jalgrattateede rajamine.
- Nõuetekohase joogivee tagamisel on takistuseks vananenud trassid ja trasside osaline puudumine valla tiheasustusaladel. Trasside kaasajastamiseks on üksikuteks tegevusteks taotletud rahastust Keskkonnainvesteeringute Keskuselt, mis on võimaluseks ka edaspidi.
- Transpordiühenduse suurimaks probleemiks on järjest vähenev ühistranspordiliinide arv, mis on tingitud osaliselt kasutajate vähenemisest ja sellest tulenevast mittetasuvusest. Ühistranspordiliine toetatakse ka omavalitsuste eelarvest. Vallasiseselt on võimalus olukorra parandamiseks kasutada koolibussi.

➤ Kogu valla territoorium on nõrgalt kaitstud põhjaveega ala ja selle kaitsmine ei ole korralikult tagatud, kuna kõik tiheasustusalad ei ole kaetud kanalisatsioonitrassidega ning esineb ka nõuetele mittevastavaid sõnniku- ja silohoidlaid.

➤ Jäätmemajanduse peamiseks kitsaskohtadeks on omavoliliselt ladestatud prügi. Probleemi lahendamiseks rajati 2009. aastal Pärnu-Jaagupi alevisse jäätmejaam ja edaspidi planeeritakse reoveepuhasti juurde rajada komposteerimisväljak. Samuti jätkatakse pidevat teavitustööd ning eraldi kogumiskonteinerite paigaldamist valla territooriumile.

➤ Probleemiks on investeeringute puudus valla kinnisvara seisukorra parandamiseks. Enamik valla hallatavate asutuste hoonetest vajavad suuremal või vähemal määral renoveerimist ja energiasäästlikumaks muutmist. Peamine võimalus selleks on täiendavate vahendite taotlemine erinevatest projektidest.

Turismimajanduse probleemiks on olemasolevate loodusobjektide vähene korrastatus ja eksponeeritus: puuduvad viidad ja infotahvlid, kuna viitude paigaldamine ja korrastustööd on väga kulukad. Paljud vallas asuvad turismiobjektid on era- või riigiomandis. Peamiseks võimaluseks turismiinfrastruktuuri arendamisel on selle järk-järguline parendamine vastavalt valla eelarvelistele vahenditele ja/või lisarahastuse toel.

➤ Turismimajandust vallas elavdaks ka ühe suurema ja atraktiivsema objekti olemasolu (nt Anelema karjääri, Rogenese raba, lauluväljaku pargi jms baasil või teemapargina). Suvekuudel oleks vajalik ka turismiinfopunkt, kuna kahes suunas läbisõitvaid turiste on palju. Turismiatraktsiooni loomine oleks mõeldav ainult täiendavate rahaliste vahendite kaasamisega (fondid, kolmas sektor, erasektor).

➤ AS Mako finantssuutlikkus on tagasihoidlik, mistõttu puuduvad tal vahendid vajalikeks investeeringuteks. Seni tehtud trasside ja joogiveepumplate uuendused on teostatud ja finantseeritud valla poolt KIKi kaasrahastamisega.

### 3.3. Kultuur ja sport

Halinga vald on põliste kultuuritraditsioonidega. Kaelase piirkond kujunes maakondliku tähtsusega kultuurikoldeks juba 1870ndatel aastatel. Esimene suurem kultuuriüritus peeti 1894. aastal, kui Pärnu-Jakobi kiriku oreli heaks korraldatud näitusmüügil esinesid Enge, Halinga, Kaelase, Roodi jt laulukoorid ning Kaelase ja Roodi pasunakoored.

Pärnu-Jaagupi Rahvamajas käivad koos mitmed pika traditsiooniga kollektiivid: rahvakunstikollektiivi Laieldes nais- ja segarühm, Libatse Sõstrad, eakate tantsurühm Eite-ae-Taati, naisrahvatantsurühm Jakobi-Piigad, Pärnu-Jaagupi lauluklubi ja puhkpilliorkester, kes tähistas 2010. aastal 130. juubelit. Vallas tegutseb vokaal-instrumentaalansambel Rapsoodia.

Populaarne on 2005. aastal alustanud Halinga mälumäng, kus hooajal osaleb keskmiselt 11-14 võistkonda.

Vallas asub Pärnu-Jaagupi Gümnaasiumi koolimuuseum, mille tegevuse eesmärk on Pärnumaa põhjaosas ajaloo ja kultuuriloo järjepidev uurimine, täiendamine ja säilitamine. 2010. a. kevadel tähistas koolimuuseum 25. sünnipäeva.

Valla elu kajastatakse infolehes Valla Teataja, mida vallavalitsus annab välja ilmumissagedusega üks kord kuus.

Halinga vallaga on seotud nimekas sportlane kettaheite olümpiavõitja ja maailmameister Gerd Kanter, kes on lõpetanud Pärnu-Jaagupi Gümnaasiumi. Tuntud sportlastest võib nimetada: euroopa meistrivõistlustele pürgivat motosportlast Kristian Beljaevit, kergejõustiklast Peeter Pihelgast, sõudjat Paul Valliveeret, võrkpallurit Ergo Sartakovi, tuletõrjesportlasi Rein Semenovi, Ülo Laksi, Ain Kärnerit ja Jüri Raidlat. Parematest korvpalluritest on siitkandist alustanud Kalev Pihelgas, Priit Pihelgas, Ivari Roosileht, Ago Markson ja Margo Uring.

Häid tulemusi on näidanud järgmised noorsportlased: sõudja Elar Jaakson, laskjad Karina Kotkas ja Merle Palk, lauatennisistid Liisi ja Madis Koit, tuletõrjesportlased Janno Rimmel ning Andro Oviir, korvpallurid Rain Kärner ja Allar Kiirats.

Valla spordiaktiivsuse on taganud sportimispaikade ja -aktivistide olemasolu, klubiline/seltsinguline tegevus, ürituste kajastamine Valla Teatajas ja valla veebilehel ning vallapoolne toetus.

Head treeninguvõimalused on Pärnu-Jaagupi spordikeskuses, kus on võimalik tegeleda paljude erinevate pallimängudega. Saab kasutada jõusaali, tegeleda aeroobika, kergejõustiku, tuletõrjespordi ja laskmisega ning mängida lauatennist, kavas on veelgi laiendada sportimise võimalusi. Lisandunud on sulgpalli mängimise võimalus.

### **3.3.1. Kultuuri- ja spordiasutused**

#### **Rahva- ja seltsimajad**

- Pärnu-Jaagupi Rahvamaja
  - Pärnu-Jaagupi Avatud Noortekeskus
  - Vee Rahvamaja
- Vaheka Seltsimaja

#### **Spordiasutused**

- Pärnu-Jaagupi Spordikeskus

#### **Raamatukogud**

- Pärnu-Jaagupi Raamatukogu
- Vahenurme Raamatukogu
- Libatse Raamatukogu

Mõisaküla külas asuv raamatukogu tegutseb 2012 aastal Pärnu-Jaagupi raamatukogu teeninduspunktina. 2013. aastal punkt suletakse, kuna külastajate arv on väga väike ja piirkonna enamus lugejaid kasutavad juba aastaid Pärnu-Jaagupi raamatukogu teenuseid.

Halduskulude optimeerimiseks ning töö paremaks koordineerimiseks oleks mõistlik liita Pärnu-Jaagupi Spordikeskus ning Pärnu-Jaagupi Rahvamaja ühtseks asutuseks. Eelpoolnimetatud asutuste töö iseloom on olemuselt sarnane (ürituste korraldamine, sportlastele treeningruumide ja kultuurirahvale ringide töö võimaldamine). Samuti kasutatakse suures osas ühist inventari ürituste korraldamisel. Valla ja vabariigi aastapäeva tähistamine on juba aastaid toimunud spordikeskuses, kus kasutatakse rahvamaja inventari.

### 3.3.2. Vabaõhuüritused

Pärnu-Jaagupi alevis Männi teel asub lauluväljak koos ümbritseva pargiga, mis on traditsiooniliselt vabaõhuürituste toimumise paigaks. Seal peetakse kihelkonnapäevi, korraldatakse lastekaitsepäevaga seotud üritusi, tehakse jaanituld ja viimastel aastatel on toimunud suvelõpupeod. Lauluväljak sobib hästi ka suurte üle-eestiliste ürituste korraldamiseks, selleks oleks tarvis uuendada elektrisüsteemid ning rajada tualetid. 2012. aastal ostis vald PRIA kaasabil mobiilse kokkupandava lava.

2012. aasta suvel toimus seitsmendat korda puhkpillimuusika festival.

### 3.3.4. Kultuurimälestised

Kiviaja asustuse ja varase metalliaja arheoloogialeiud ümbruskonnas puuduvad. Küll on aga juhuleide keskmisest rauaajast. Näiteks on 1939. a. leitud Roodi küla Nurga talu põllult V–VI sajandist pärinev ambsõlg ja Linnamaa küla Pitsimäelt kaks rõngaspeaga ehtenõela, mis oletatavasti pärinevad IX sajandist.

Huvipakkuv on Pitsimäe ümbrus ka noorema rauaaja seisukohalt. Siit ümbrusest on hulgaliselt leitud X–XII sajandist pärinevaid relvi. Samasse perioodi võib paigutada ka valla territooriumil asunud või asuvad kalmed: Linnamaa (Linnamäe) maa-alune põletusmatustega kalmistu, Lehu küla Mooritse kivikalme ja Mõisaküla Andrese talu kivikalme.

Arheoloogilisi väljakaevamisi on vallas tehtud kolmel korral. Esimene Mõisaküla Margu talu maal 1897. aastal ja teine Lehu külas 1900. aastal. Mõlemal korral toimetas seda Pärnu Muinasiuurimise Selts. Viimane toimus Tallinna Ajaloomuuseumi poolt Linnamaa külas (nüüd Mäeküla) aastatel 1976-1980.

Arhitektuurimälestised on kolm mõisa (Roodi, Kaelase, Pööravere) oma kõrvalhoonetega, Pärnu-Jaagupi kirik, kirikuaed, kirikuaia piirdemüür, kalmistu kabel ja pastoraadihoone, Kaelase mõisapark ning Mardi tuuleveski.

Ajaloomälestisteks on Jaagupi-Uduvere kalmistu ning Pärnu-Jaagupi kalmistu seal asuvate Vabadussõja mälestussamba ja Teises maailmasõjas hukkunute ühishauaga.

Arheoloogiamälestistest on suurem osa ohvrikivid või kalmed. Arheoloogilise mälestisena on Virussaare rabasaar I aastatuhande II poolel olnud eluasemeks ja pelgupaigaks. Rabas asub ka ajalooline piirikivi, mis tähistas 14 krundi jagamist heinamaadeks.

Pärnu-Jaagupi ja Uduvere kirikus on mitmeid kunstimälestisi.

### Mõisad

**Halinga mõis** - Halinga mõisa (saksa k Hallick) on esmakordselt mainitud 1623. aastal, mil ta kuulus von Tausaste suguvõsale. 1905. aasta mässu ajal peahoone põletati ning taastati ca 1910. aastaks muudetud kujul. Taastatud hoone on omalaadne segu neobarokist ja heimatstiilist. Säilinud on ka mitmed ümberehitatud kõrvalhooned. Hetkel paikneb mõisahoones hooldekodu.

**Kaelase mõis** - Kaelase mõis (saksa k Kailes) eraldati omaette üksusena Koonga mõisa maadest 1665. aastal. Kaelase mõisa peahoone põletati maha 1905. aasta mässu ajal. Ligikaudu

1910. aastaks hoone taastati, kuid veidi muudetud kujul. Praegu asub mõisa peahoones ja kõrvalhoonetes riigile kuuluv Kaelase kool.

**Roodi mõis** - 17. sajandi algul asutatud Roodi mõis (saksa k Sallentack) sai oma eestikeelse nime tollastelt omanikelt Grootidelt. 1910. aasta paiku kerkis mõisa omanäoline mansardkatusega kivist peahoone. Peahoonest ida pool asub arvukalt kõrvalhooneid, mis on vähemal või suuremal määral ümber ehitatud. Eraomandis olev mõis seisab kasutuseta.

**Pööravere mõis** - Pööravere mõis (saksa k Pörafer) sai omaette majandusüksuseks 17. sajandil, mil ta eraldati Tori mõisast. Mõis oli pikki sajandeid kuni võõrandamiseni von Middendorffide aadlisuguvõsa omanduses. Viimaseks võõrandamiseelseks omanikuks oli Ernst von Middendorff.

Mõisa ühekorruseline kivist peahoone ehitati 19. sajandi algul. 1866. aastal lisati talle teine korrus. 19. sajandil püstitati mõisa ka hulk kõrvalhooneid, sh kolmekorruseline suursugune viinavabrik.

Pööravere mõisa peahoone ja viinavabrik põletati maha 1905. aasta mässu ajal. Edaspidi neid enam ei taastatud ning nad jäidki varemeisse. Peahoonest on säilinud esimese korruse müürid - teise korruse varisemisohtlikud müürid lammutati 1976. aastal. Säilinud on ka mitmeid ümberehitatud kõrvalhooneid ja nende varemeid. Kultuurimälestistena arvel olevad Pööravere mõisa peahoone varemed ja mõisa viinavabriku varemed on eraomandis. Mälestiste seisukord on ebarahuldav.

Pööravere mõisas veetis oma lapsepõlve maailmakuulus biogeograaf, zooloog ja põllumajandusteadlane akadeemik Alexander Theodor von Middendorff (1815-1894), kes hiljem elas Hellenurme mõisas Tartumaal.

## **Kirikud**

**Eesti Evangeelse Luterliku Kiriku Pärnu-Jakobi kirik** on pühendatud palverändurite kaitsepühakule apostel Jaakobile. Kirik ehitati ühelöövilise gooti stiilis hoonena aastatel 1531-1534 arvatavasti puust esikiriku asemele ja on noorim gooti stiilis kirik Eestis. Koguduse liikmete arv on muutuv. 2005. aastal tehti näiteks registreeritud vabatahtlikke annetusi 350 koguduse liikme poolt. Jumalateenistusi peetakse igal pühapäeval ja vajadusel ka kolmapäeval ja neljapäeval, selle lisandub diakooniatöö ja muud kiriklikud toimingud. Käesoleval ajal teenib vaimulikuna Tõnu Taremaa.

Kirikumõisas asub kiriku kantselei ja vaimuliku eluruum. Tegutseb pühapäevakool ja käsitööring. Samas on ka välja ehitatud ruumid toitlustusasutuse jaoks (Mõisa Köök), mis on välja renditud OÜ Pimentale.

**Eesti Apostliku-Õigeusu Kiriku Apostel Jakobuse Uduvere kirik.** Oma kivikiriku sai kogudus 1866. aastal. Sõja käigus 1941. aastal põles kirik maha, taastati enam-vähem samal kujul, välja arvatud kirikutorn. Koguduse liikmeid on ca 50 inimest. Liturgilisi jumalateenistusi toimub aasta jooksul 12-15, lisaks muud kiriklikud toimingud. Alates 1957. aastast kuni tänaseni on Uduvere kiriku preestrina teeninud Emmanuel (Eduard) Kirss. Kiriku ja kalmistu ümbrust on viimastel aastatel korrastatud õpilasmaleva rühmade ja vabatahtlike poolt talgute korras.

## Kalmistud

Halinga vallas on kaks kalmistut. Pärnu-Jaagupis asuv kalmistu kuulub EELK Pärnu-Jakobi kogudusele, kes korraldab selle hooldamist. Uduvere kalmistu kuulub Halinga vallale ja seda hooldab kalmistuvaht. Uduvere kalmistul on rakendamisel kalmistumajanduse infosüsteem Haudi. Kalmistute korrashoidu finantseerib Halinga vald. 2008-2009. aastal korrastas kalmistut suvel õpilasmaleva rühm. 2010. ja 2011. aasta kevadel korrastasid Pärnu-Jaagupi kalmistut ja 2012. aastal Uduvere kalmistut aktiivsed vallaelanikud üleriigilise kampaania „Teema Ära“ raames.

### 3.3.3. Seltsitegevus ja külaliikumine

Vallas on läbi ajaloo asutatud aktiivselt mitmeid kodanikeühendusi, et arendada ühistegevust või koondada ühiste huvidega inimesi. Vallas tegutseb üle 30 seltsi ja 7 seltsingut.

#### Pärnu-Jaagupi piirkond

Alevis tegutseb **Pärnu-Jaagupi Lauluklubi**, mille 20 liiget tegelevad ühislaulmise, teiste lauluklubidega kohtumise ja kogemuste vahetamisega ning suviti korraldatakse huvireis saartele.

Eakaid inimesi ühendab ka **Pärnu-Jaagupi Pensionäride Ühendus**, mille eesmärgiks on kultuurilise isetegevuse ning ürituste korraldamine (viie tähtpäeva tähistamine igal aastal) ning suvine väljasõit liikmetele.

**MTÜ Jakobiõed** tegeleb heategevuse, kristlike ja loodussäästlike põhimõtete ning palverändude propageerimisega. Aktiivset koostööd tehakse Pärnu toidupangaga. MTÜ liikmed Epp Sokk ja Jane Vain teevad igal kesknädalal ligemale 40-kilomeetrise abiringi kord valla ühte, kord teise poolde. Ühingu plaanides on rajada taastumiskeskus läbipõlemissündroomiga inimestele.

Uduvere kandi traditsioonilisi üritusi korraldab **Uduvere seltsing**, mille eestvedajaks on Erika Lilleorg, kes valiti 2003. aastal Pärnumaa sädeinimeseks ja 2009. aastal Halinga valla uhkuseks. Uduvere rahva omaalgatusel ja projektidest saadud vahenditega on korrastatud Uduvere park, kuhu on paigaldatud külakiik, tualett, võrkpalliplats, ronimise atraktsioon ning on tehtud hulgaliselt haljastustöid. Uduverel on oma lauamäng ning sealne jaanituli on kuulus kogu maakonnas.

Traditsioonilisteks üritusteks on Flora kammerkoori igaaastane kontsert Uduvere kirikus, vastlapäeva tähistamine ja Uduvere laat. Laadal toimub kauplemine kohaliku käsitööga ning on rahvalikud tantsu- ja lauluüritused. Iga aastaga kogub laat suuremat populaarsust.

Erinevaid teenuseid (objektide valvamine ja kontrollimine, veoteenus, lume lükkamine jms) pakub **MTÜ Häireliit**.

Isiksuse arengut toetavate ürituste (koolitused, spordivõistlused, ekskursioonid, laagrid, õppused jms) korraldamiseks on loodud **MTÜ KüsiMine**.

## **Libatse piirkond**

Aktiivset külaliikumist peale sportliku tegevuse piirkonnas ei toimu. Võimalikuks kooskäimise kohaks on Libatse Lasteaia-alkkooli ruumid.

Külas tegutseb **Spordiklubi Tervis**, mis korraldab tervisespordipäevi ja sügisel mardijooksu. Suvel saab sportimiseks kasutada olemasolevaid spordiplatse jalgpalli, korvpalli ja võrkpalli mängimiseks.

Külaelu arendamiseks on loodud **MTÜ Libatse** ja **MTÜ Kodesma**, mille eesmärgiks on ühissettevõtmete organiseerimine. Libatses on korraldatud külapäevi ja rallisprinti.

## **Vahenurme piirkond**

Vahenurme kandi külaelanikest aktiivsema osa moodustavad noored vanuses 13–25, kes valdava osa koosviibitud ajast veedavad sportmängudega tegeledes. Selleks otstarbeks rajati oma jõududega võrkpalliplatsid ja osteti inventar. Võimaluse korral on läbi viidud tantsuõhtuid.

Märkimisväärseteks üritusteks on kujunenud Vahenurme Lasteaia-alkkooli eestvedamisel korraldatud jüripäev, jõulupidu ja koolilõpu pidu Vahenurme kandi külapidudena.

Vahenurme Lasteaia-alkkoolis tegutseb **naisrahvatantsurühm Laieldes**.

Vahenurme piirkonda elavdavad **Vahenurme selts Vaheka** poolt korraldatud erinevad spordi- ja rahvaüritused: võrkpalliturniirid, sopsupäevad, jalgpalli pühapäevad, korvpallipäevad, lauamängu päevad (kabe, koroon, lauatenis), käsitööüritused jne. Seltsi eestvedajaks on Taimi Markson, kes 2005. aastal valiti Pärnumaa sädeinimeseks. Vaheka selts valiti 2008. aastal Halinga valla uhkuseks.

Vaheka selts on olnud aktiivne projektitöös. Aastatel 2005-2009 rekonstrueeriti meetme “Külade taastamine ja arendamine” abiga seltsimaja siseruumid, välisfassaad, katus ning sisustati jõusaal. 2009. aasta augustis toimus Vahenurme puisniidul rahvusvaheline talgulaager, mida korraldas SA Eestimaa Looduse Fond ja rahastas SA Keskkonnainvesteeringute Keskus. Laagris osalesid noored Jaapanist, Türgist, Itaaliast, Hispaaniast, Saksamaalt, Irimaalt. Puisniidul tegeldi võsalõikamise ja okste koristamisega. 2010. aastal soetas selts Leader programmi abiga murutraktori, projektor ja sülearvuti ning korraldas aiandusalase õppereisi Tartu botaanikaeda ning Põltsamaa roosiaeda. Kohaliku Omaalgatuse Programmi toetusega valmis korrusmajade vahele laste mänguväljak (uued kiiged, liivakast ja ronimisvõrk).

Projektitoetuste kaasabil nähakse piirkonnas ette veel järgmisi tegevusi: seltsimajja töökoha loomine, bussipeatuste rajamine Roodi ja Kablima külla, mängu- ja spordiväljakute täiustamine ja hooldus, loodus- ja/või terviseraja rajamine, ühisürituste ja õppereiside korraldamine, küla üldpildi parendamine ning ettevõtluse hoogustamine (töökohtade loomine) piirkonnas.

Vee Rahvamajas korraldatakse aastas kuni 10 üritust. Kuulsaim neist on külapillimeeste kokkutulek. Palju rahvast toob kokku ka jaanipäevapidu. Üritusi korraldab **Seltsing Minu Kodukant Vee**.

Vee külla Saugametsa kinnistule rajas PRIA toetusel tuletõrje veevõtu- ja ujumiskoha **MTÜ Vee Külad**.

**Maima küla seltsing** korraldab üritusi kevadest sügiseni. Traditsioonilised üritused on Maima mängud, mis sellel aastal toimusid 25 korda, jaanisimman, sügismatk. Ürituste eestvedajateks on perekonnad Annusver, Laur ja Laanesoo.

2005. aastal loodi **MTÜ Maima Areng**, mis on mõeldud Maima külaelu edendamiseks.

Maima külas ostis 2011 aastal endise saevabriku **MTÜ Maamootor**, kelle tulevikuplaanides on hoonetekompleksi rekonstrueerimine vanatehnika hoiu- ja eksponeerimispaigaks. Lisaks soovib selts kinnistul tulevikus korraldada erinevaid üritusi (näitused, laadad, õppe- ja vanatehnikapäevad jms).

### **Mõisaküla piirkond**

2011. aasta kevadel loodi, Mõisaküla, Tühjasma, Lehu, Eametsa ja Soosalu külade elavdamiseks **MTÜ Väga Viis Selts**. Kooskäimise kohaks on 2012. aastal vallalt võõrandatud Pööravere koolimaja hoone, mis on plaanis rekonstrueerida ning rajada kinnistule külaplats. Seltsi tegevuskavas on ühisürituste ja koolituste korraldamine, küla ajaloo kogumine ja eksponeerimine. Eesmärgiks on võetud ka teeviitade, talunimedede ja infotahvlite paigaldamine piirkonnas.

2010. aastal moodustati **MTÜ Enge Kultuuri- ja haridusselts**. Praeguseks kooskäimiskohaks on Enge park, mida üheskoos talgute raames korrastatakse ja kus kohalikke jaanituld peetakse. KIKi abiga toimus aastatel 2007 ja 2008 pargis niitmine ja võsalõik.

### **Spordiklubid**

**Spordiklubi Rõõm** tegevusalaks on *line*-tants, kepikõnd ja vesiaeroobika. Juhendajana tegutseb Eve Sartakov.

**Spordiklubi Tervis** tegevusalad on laskmine, jalgpall, lauatenis, tervisesport. Juhendajatena tegutsevad Alar Palk, Ülo Laks, Bruno Born. Klubi tegutseb Libatse kooli ruumides ja Pärnu-Jaagupi Spordikeskuses.

**Pärnu-Jaagupi Korvpalliklubi** ühendab korvpallist huvitatud inimesi ja organiseerib nendele treening- ning võistlustegevust. Treeneriks on Priit Pihelgas. Klubi tegutseb spordikeskuses.

**Pärnu-Jaagupi Tuletõrjeseltsi** põhitegevusteks on tuletõrjespordi edendamine ja vabatahtliku päästekomando loomine. Tuletõrjeseltsi korraldab koostöös Eesti Tuletõrjespordi Liiduga iga aastal vähemalt ühe Pritsu Karika etapi ja Eesti koondvõistkonna suvised treeninglaagrid Pärnu-Jaagupi staadionil. Lähitulevikus plaanib selts projektitoetuse abiga rekonstrueerida tuletõrjeseltsi peahoone, kus hakkavad paiknema ruumid vabatahtlikule päästekomandole, tuletõrjesportlastele, tuletõrjemuuseumile, tuletõrje noorteringile ja kaitseliidu kohalikele rühmadele. Kahel eelneval talvel on tuletõrjeselts rajanud kohaliku liuvälja ja seda on plaanis teha ka tulevikus.

**Pärnu-Jaagupi Rahvaspordi Edendamise Seltsing** tegeleb rahvaspordi edendamisega Halinga vallas.



**Seltsing Jalgpalliklubi Pärnu-Jaagupi** ühendab erinevas eas jalgpallihuvilisi. Võisteldakse rahvaliigas. Eesmärgiks on jalgpallimängu oskuse arendamine, noorte vaba aja sisustamine ja jalgpalli populariseerimine. Kohaliku Omaalgatuse projekti toel korraldati 2011. aasta suvel jalgpalliturniir „Pärnu-Jaagupi Cup 2011“ ja 2012. a jaanuaris „Pärnu-Jaagupi futsal CUP 2012“. Meeldejäävaks sündmuseks oli 2011. aasta suvel toimunud sõpruskohtumine Eesti Jalgpalli Liidu meeskonnaga Pärnu-Jaagupis ja Tallinnas A. Le Coq'i väljakul. Pärast mängu said kõik jalgpallisõbrad vaadata tasuta (Eesti Jalgpalli Liidu kutsel) Põhja-Iirimaa ja Eesti kohtumist.

Regulaarselt kooskäivaid täiskasvanute treeningugruppe on mitmeid. Enim on korvpalliga tegelejaid. Nn amatöörkorvpallurid osalevad Pärnu Meeste Korvpalliliiga mängusarjades, valdade mängudel, sõprusturniiridel ja valla korvpalli kevadturniiril, mille eestvedajateks on Ain Kärner ja Rein Semenov.

Harrastajate grupis treenivad valla ettevõtjad. Spordialadest tegeletakse aktiivselt veel võrkpalliga. Aktiivselt tegutsevas ka harrastajatest naisvõrkpallurid. Aastaringelt tegutseb grupp tervisesportlasi, kes osalevad sarijooksudel, suusavõistlustel ning teistel tervisespordiüritustel.

### **3.3.4. Spordihooned ja - rajatised**

Valla keskses, Pärnu-Jaagupis, on staadion 300 meetrise jooksurajaga, mänguväljakud (korvpall, võrkpall, sh rannavõrkpall, jalgpall ning tennis) ning tuletõrje õppetorn, mis vajab renoveerimist. 2000. aastal valmis kaasaegne spordikeskus, mis pakub erinevaid sportimisvõimalusi. Spordikeskuses on normaalmõõtmetega korv- ja võrkpalliväljak(ud), jõusaal, lauamängude ruum, lasketiir, sauna kasutamise võimalus. Vaheku naabus staadioniga loob head eeldused suurürituste ja treeninglaagrite korraldamiseks.

Libatse külas on kooli võimla (12 x 24 m), õues mänguväljakud ja korvpalliplats ning jooksurajad koolimaja ümbruses.

Vahenurme Lasteaia-alkkooli juures on murukattega välisväljakud (korvpall, jalgpall).

Üha enam on külarahvas hakanud omaalgatuslikult rajama spordi- ja mänguväljakuid küladesse. Kohaliku rahva poolt on korrastatud võrkpalliväljak Uduvere pargis, Vahenurme ja Libatse külas.

Väiksematele lastele mõeldud mänguväljakud asuvad Pärnu-Jaagupi raamatukogu ees, Soo tänava korruselamute vahel, lauluväljaku pargis, Pärnu-Jaagupi Lasteaia Pesamuna õuel, Libatse Lasteaia-alkkooli õuel, Libatse tiigi kaldal, Vahenurme korruselamute õuealal ning Vahenurme Lasteaia-alkkooli õuel.

Pärnu-Jaagupi Tuletõrjeselts on koostöös vallavalitsusega loonud mitmel talvel võimaluse valgustatud liuvälja kasutamiseks.

2008. aasta sügisel valminud jalg- ja jalgrattatee annab võimaluse suveperioodil kasutada seda rulluisurajana ja talvel valgustatud suusarajana.

2010. aastal rajas MTÜ Kodesma PRIA toetusel Libatse külla valgustatud asfaltkattega korvpalliväljaku. Talvel võimaldati väljakut huvilistel kasutada liuväljana. Korvpalliväljaku kõrvale rajati 2011. aastal ka liivakattega võrkpalliväljak ning korvpalliväljakul luuakse

võimalused tennise mängimiseks. PRIA eraldas ca 800 000 krooni (51 129 eurot), millele lisandus MTÜ omaosalus.

### 3.3.5. Spordiüritused

Suurematest spordiüritustest on Halinga valla korraldada olnud või läbi viidud maakondlikud valdade suvemängud, maakonna ja vabariigi meistrivõistlused tuletõrjespordis (Pritsu Karika Pärnu-Jaagupi etapp), maakonna meistrivõistlused korv- ja võrkpallis, vabariigi vallavanemate spordipäev, vabariigi laste lauatennise *grand prix* etapivõistlused, maakonna ja vabariigi koolispordivõistlused (võrk-, korv-, rahvaste- ja jalgpall ning kergejõustik), Eesti Maaspordiliidu Jõud meistrivõistlused laskmises, populaarsust on kogunud poolmaratoni teatejooks.

Pikaajalise traditsiooniga üritus on võrkpalliturniir Kobakäpa karikas, mis sai alguse juba 1999. aastal. Esimesel aastal osales kolm naiskonda. Aasta-aastalt võistkondade arv kasvas, 2004. aastast lisandusid ka meeste võistkonnad. Traditsiooniliselt on viimastel aastatel osalenud kaheksa naiskonda ja kaheksa meeskonda.

2011. aastal toimusid esmakordselt Halinga vallas Rohelise Jõemaa Koostöökogu suvemängud.

Ülevallalised üritused on jüriööjooks, jalgpallipäev, poolmaratoni teatejooks, sugulusturniir korvpallis, paaristurniir võrkpallis, rannavolleturniir, kihelkonnapäevad, perepäev, mardipäeva jooks ning külade spordimängud.

Koolivaheaegadel toimuvad mitmed spordilaagrid: Rein Semenov korraldab kihelkonna lastelaagrit, kus peale Halinga valla osalevad veel Are, Vändra ja Koonga valla noored, spordiklubi Tervis ja treener Ülo Laks korraldavad lauatennise ja tuletõrjespordi laagreid. Populaarsed on ka Pärnu-Jaagupi Korvpalliklubi ja treeneri Priit Pihelga korraldatavad spordilaagrid.

#### Kultuuri ja spordi valdkonna probleemid ja võimalused

- Üheks suuremaks kultuurivaldkonna kitsaskohaks on inimeste üleüldine passiivsus. Vallas on välja kujunenud mõned aktiivsemad piirkonnad. Üheks võimaluseks passiivseid piirkondi ärgitada on isiklike kontaktide toel küla juhtide või aktiivsete inimeste leidmine.
- Probleemiks on suurte ürituste korraldamiseks sobiva ruumi puudumine. Võimaluseks on spordikeskuse saali akustika parandamine.
- Vabaõhu ürituste atraktiivsemaks muutmiseks on vajalik lähiaastatel renoveerida lauluväljaku park, kus puuduvad tualetid, prügikastid ning vananenud on ka pingid.
- Probleemiks on rahva halb tervis. Liikumisharjumuste tõstmiseks tuleb propageerida spordi tegemist läbi erinevate ürituste ja võistluste. Liikumisvõimaluste laiendamiseks on talviti valgustatud liuväljade rajamine Pärnu-Jaagupis ja Libatses. Vajalik oleks terviseraja rajamine Pärnu-Jaagupi alevisse, mida saaks kasutada ka talvel suusarajana.

### 3.4. Haridus ja noorsootöö

Munitsipaalharidusasutusi on kokku 5.

- Pärnu-Jaagupi Gümnaasium
- Libatse Lasteaed-alkkool
- Vahenurme Lasteaed-alkkool
- Pärnu-Jaagupi Muusikakool
- Pärnu-Jaagupi Lasteaed Pesamuna

Kesksed valdkondlikud haridusdokumendid on Halinga valla arengukava, kõikide haridusasutuste arengukavad ja põhimäärused.

#### 3.4.1. Alusharidus

Halinga valla kolmes lasteaias käib 10. septembri 2012. a seisuga kokku 126 last. Pärnu-Jaagupi Lasteaias Pesamuna töötab 5 rühma 90 lapsega. Libatse lasteaias on avatud kaks liitühma, kus nooremas rühmas käib 11 last ja vanemas 13 last. Vahenurme lasteaias töötab üks liitühm 12 lapsega. Lasteaedades töötab kokku 19 pedagoogi, nende hulgas liikumis- ja muusikaõpetajad. Lasteiaõpetajatest 9 on üle viiekümneaastased, mis tingib lähiaastatel vajaduse noore kvalifitseeritud kaadri järele.

Halinga valla lasteaedades käib 2012/2013 õppeaastal 15 teiste omavalitsuste last. Kõige rohkem lapsi on Tallinna ja Pärnu elukoha registreeringuga.

#### 3.4.2. Üldharidus

Vallas on kolm üldhariduskooli: Libatse ja Vahenurme algkoolid, kus õpe toimub põhikooli I ja II kooliastmel ja Pärnu-Jaagupi Gümnaasium, kus tegutsevad ühe asutusena põhikool ja gümnaasium. Pärnu-Jaagupi Gümnaasiumi hoone valmis 1. septembril 1960. aastal. 90ndate aastate alguses kolisid algklasside õpilased endisesse lasteaias majja. 2004. aastal renoveeriti kooli söökla ja 2006. aastal kogu koolimaja. Probleemiks on kujunenud õpilaste vähenemine kõikides koolides (vt. tabel 6), mistõttu koolid töötavad alakoormusega.

**Tabel 6** Õpilaste arvud koolides õppeaastate alguse seisuga (Halinga Vallavalitsus).

	2008/09	2009/10	2010/11	2011/12	2012/13
Vahenurme algkool	21	17	16	12	13
Pärnu-Jaagupi Gümnaasium	285	255	242	220	196
Libatse algkool	43	41	43	32	34
Vallas kokku	349	313	301	264	243

**Tabel 7** Esimesse klassi minevate õpilaste prognoos seisuga 10.09.2012. a. (Halinga Vallavalitsus)

Koolid	2013	2014	2015	2016	2017	2018
Pärnu-Jaagupi Gümnaasiumi teeninduspiirkond	22	12	14	22	16	21
Libatse kooli teeninduspiirkond	4	5	5	6	2	4
Vahenurme kooli teeninduspiirkond	3	1	4	3	5	3

<b>Kokku</b>	<b>29</b>	<b>18</b>	<b>23</b>	<b>29</b>	<b>23</b>	<b>28</b>
--------------	-----------	-----------	-----------	-----------	-----------	-----------

Kooliminejate arvude prognoosid on reaalsed paaril lähiaastal. Meie vallas sündinutest ei alusta kooliteed kohalikes koolides ligi 1/3 lastest. Seetõttu võivad kaugemate aastate prognoosid oluliselt tegelikkusest erineda.

Muutunud majanduslik olukord ja laste arvu pidev vähenemine sunnib hallatavaid asutusi optimeerima ja nende tööd ümber korraldama.

Valla kõige väiksema laste arvuga kool on Vahenurme Lasteaed-alkkool, kus õpib käesoleval aastal 13 õpilast ja 12 lasteaialast. Koolihoone on planeeritud 80 õpilasele ja lasteaiaosa 50 lapsele. Tänapäevaste kasutajate hulga juures on hoone ülalpidamiskulud põhjendamatult suured. Samuti nõuab hoone, mis on ehitatud aastatel 1993-1994 järjest enam renoveerimist. Kulude kokkuhoiu tagamiseks ja kasutajate vähesust arvestades tuleks mahutada Vahenurme Lasteaia-alkkooli kooli ja lasteaia osa hoone ühte tiiba ning teises tiivas lülitada küte kokkuhoiurežiimile ning üürida seal asuvad ruumid võimalusel välja. Kooli sulgemise otsuse teeb volikogu juhul, kui õpilaste arv on langenud alla kümne või juhul kui valla eelarve ei võimalda teostada koolihoonega seotud möödapääsmatuid investeeringuid.

Gümnaasiumiosa pidamine oleneb väga paljudest asjaoludest, eelkõige aga õpilaste valikutest. Kahjuks ei ole vallapoolne majutuskoha/õpilaskodu väljaehitamine ja gümnaasiumiõpilaste tasuta toitlustamine õpilasi juurde toonud.

Riikliku õppekava järgi peab gümnaasiumi osa õpilastele olema pakutud kolm õppekava suunda, mis peavad üksteisest erinema 8 ainetunni ulatuses. Kõik õpilased võivad valida ühe suuna, võib aga tekkida olukord, kus õpilased valivad kolme õppesuuna vahel. Pärnu-Jaagupi Gümnaasiumis on võimalik õppida kolmes õppesuunas: loodussuunas, sotsiaalsuunas ning ettevõtlus- ja ettevõtlikkussuunas. Valiku langetab õpilane. Ettevõtlus ja ettevõtlikkussuuna õpilased õpivad ettevõtluse ja ettevõtlikkusega seonduvaid aineid Pärnu Kolledžis.

Haridus- ja Teadusministeerium on koostanud gümnaasiumivõrgu korrastamise lähtealused ja tingimused. Nende tingimuste täitmiseks peab gümnaasiumiastmes olema vähemalt 3 paralleelklassi ehk arvestuslikult 252 õpilast. Pärnu-Jaagupi Gümnaasiumiosas on 2012. 55 õpilast ja järgmisel õppeaastal ei ole õpilaste arvu suurenemist ette näha. Seega kolme paralleelklassi nõuet ei ole võimalik täita, isegi juhul kui kõik valla lapsed õpiksid kohalikus koolis. On võimalik, et alates 2013. aastast ei rahasta riik enam väikese õpilaste arvuga gümnaasiumiosa.

Volikogu võib hiljemalt 1. aprilliks 2013 teha otsuse mitte avada Pärnu-Jaagupi Gümnaasiumis kümnendat klassi juhul kui riik muudab rahastamispoliitika selliselt, et riik ei eralda gümnaasiumiosa pedagoogide tööjõukulu täies mahus ja vallal tuleb omapoolselt tööjõukulu lisaks maksta.

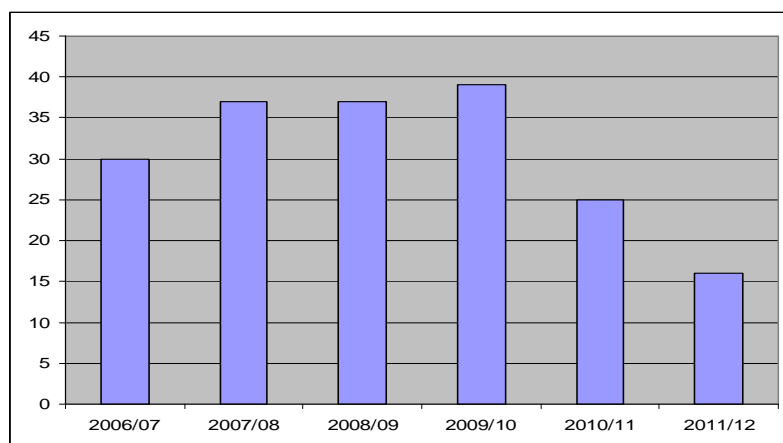
Halinga valla haridusvaldkonna üheks probleemiks on kooliränne.

Väljaspool Halinga valda õpib kõige rohkem õpilasi Pärnu linna koolides (vt. tabel 8). Kokku õppis 2012/13 õppeaastal 72 meie valda registreeritud last teiste omavalitsuste koolides.

**Tabel 8** Halinga valla laste arv teistes omavalitsuste koolides (Halinga Vallavalitsus)

Õppekoht	2010/2011	2011/2012	2012/13
Pärnus põhikooliosas	15	21 (sh Pärnu Täiskasvanute gümnaasiumis põhikooli osas 2)	22 (sh Pärnu Täiskasvanute gümnaasiumis põhikooli osas 2)
Pärnus gümnaasiumiosas	40 (sh Pärnu Täiskasvanute gümnaasiumis 16)	34 (sh Pärnu Täiskasvanute gümnaasiumis 15)	34 (sh Pärnu Täiskasvanute gümnaasiumis 15)
<b>Pärnus kokku</b>	<b>55</b>	<b>55</b>	<b>56</b>
Mujal põhikooliosas	15	14	11
Mujal gümnaasiumiosas	5	4	5
<b>Mujal kokku</b>	<b>20</b>	<b>18</b>	<b>16</b>
<b>KÕIK KOKKU</b>	<b>75</b>	<b>73</b>	<b>72</b>

Teistest valdadest Halinga valla koolides õppivate laste arv on viimastel aastatel oluliselt vähenenud. Põhikooli osas õpib kõige rohkem lapsi Pärnu linast, gümnaasiumiosas 1 laps Are vallast. 2012/2013 õppeaastal õpib meie vallas kokku 10 last teistest omavalitsustest (joonis 2).

**Joonis 2** Teiste valdade lapsed meie valla koolides (Halinga Vallavalitsus).

Suurem osa pedagoogidest on üle 40 aastased (vt. tabel 9). Noorte õpetajate leidmiseks võttis 2007. aastal Halinga Vallavolikogu vastu määruse, mis näeb kõrgharidusega noorele õpetajale ette kahe aasta jooksul igakuiselt 128 euro suuruse toetuse. 2009/2010 õppeaastal said eelpoolnimetatud toetust kaks pedagoogi. Järgnevatel aastatel noori õpetajaid valda tööle ei ole asunud.

**Tabel 9** Pedagoogide vanuseline koosseis 2012/13 õppeaastal (Halinga Vallavalitsus)

	Alla 25	25-29	30-39	40-49	50-59	60-...	Kokku
Pärnu-Jaagupi Gümnaasium	0	0	3	10	11	4	28
Libatse Lasteaed-alkool	0	0	0	3	4	1	8
Vahenurme Lasteaed-alkool	1	0	1	2	2	0	6
<b>KOKKU</b>	<b>1</b>	<b>0</b>	<b>4</b>	<b>15</b>	<b>17</b>	<b>5</b>	<b>42</b>

### 3.4.3. Huviharidus

Halinga vallas on loodud võimalused osaleda erinevates huviringides, tantsurühmades, ansamblites ja treeninggruppides. Ringide nimekirjad ja tööplaanid on avaldatud koolide kodulehekülgedel. Noorte vaba aja sisustamisega tegelevad kõik valla haridusasutused, Pärnu-Jaagupi rahvamaja, raamatukogud ja spordikeskus.

Huviharidus on olulisel määral finantseeritud vallaeelarvest.

Pärnu-Jaagupi Muusikakool tegutseb alates 1981. aastast. 2003. aastal koliti renoveeritud ruumidesse aadressiga Kooli 2. 2012/13 õppeaastal õpib muusikakoolis 65 last 10 õpetaja käe all. Pärnu-Jaagupi muusikakoolis saab õppida järgmisi pille: klaver, viiul, kitarrid (klassikaline-, elektri- ja basskitarr), kanded (väike- ja rahvakannel), puhkpillid (plokkflööti, flööti, klarnet, saksofon, trompet, tromboon, metsasarv, tenor, bariton, tuuba), suupill, akordion, löökpillid (trummid), vokaalõpetus.

Lapsi võetakse kooli õppima 7-10 eluaastast. Õppimisvõimalused on ka vanematel muusikahuvilistel õpilastel ja täiskasvanutel, kuid seda võimalust praktiliselt ei kasutata.

Õppetöö kestab põhiliselt 7-9 aastat ja on nelja-astmeline: eelkool, põhikool - noorem aste, põhikool - vanem aste ja lisa-aastad. Noorema astme lõpetamisel saab õpilane noorema astme lõputunnistuse ja võib valida mitme võimaluse vahel:

- jätkab õpinguid vanema astme põhiõppes
- suundub õppima rütmimuusika osakonda
- jätkab õpinguid huviõppes
- lõpetab muusikaõpingud.

Kooli lõpetamisel saab õpilane Eesti Muusikakoolide Liidu poolt kinnitatud vormiga lõputunnistuse koos hinnetelehega.

Muusikakoolis õpitakse ka ettevalmistusklassis ja eelklassis. Populaarne on mudilasrühm, kus aasta-aastalt on laste arv kasvanud.

### 3.4.4. Noorsootöö

Peamiseks alaealistega tehtava kriminaalpreventiivse töö koordineerijaks on „Alaealise mõjutusvahendite seaduse” alusel moodustatud valla alaealiste komisjon. Komisjoni pädevuses on alaealiste õigusrikkumiste asjade arutamine, et leida just konkreetsele alaealisele sobiv mõjutusvahend. 2009. aasta detsembris valmis alaealiste komisjoni kriminaalpreventiivse tegevuse arengukava, mida uuendatakse igal aastal.

2011. aasta suvel töötas vallas Eesti Õpilasmaleva kaks rühma OÜ Halingas. Kohaliku Omaalgatuse Programmi toel said Uduvere seltsingu eestvedamisel 20 last oma suve sisukamaks muuta. Töökasvatuse eesmärgiks on noorsootöö meetodite kaudu parandada noorte olukorda tööturul, suurendades noorte tööhõivevalmidust.

Noorteinfo ja nõustamisega tegeletakse maakondlikul tasandil. Pärnu-Jaagupi Gümnaasiumi põhikooli ja gümnaasiumi lõpetajad kasutavad Pärnu Õppenõustamiskeskuse erialaspetsialistide teenuseid. Samuti osaletakse igal aastal suurimal noorteinfo üritusel, infomessil Teeviit. Nõustamise ühe alaliigi, karjäärinõustamisega, tegeleb Pärnu-Jaagupi Gümnaasium.

Aastaringelt korraldavad koolivaheaegadel spordiklubid laste- ja noorte spordilaagreid. Traditsiooniks on saanud kihelkonna suur spordilaager, kuhu kogunevad Pärnu-Jakobi kihelkonna lapsed. Spordiklubi Tervis korraldab regulaarseid lauatennise laagreid ja korvpalliklubi Pärnu-Jaagupi teeb laagreid korvpallihuvilistele noortele. Eesti tuletõrjespordi koondise peatreener Ülo Laks korraldab regulaarselt üle-eestilisi noorte treeninglaagreid. Pärnu-Jaagupi Lauluväljakule on rajatud *skatepark*.

Rahvusvaheline noorsootöö sai alguse 2007. aasta suvel, kui Uduvere seltsingu Eesti õpilasmaleva rühmas töötas 15 last Poolast Ostrow Mazowieckast. Korrastati Uduvere kiriku ümbrust ja kalmistut. 2008. aastal viibisid Halinga valla lapsed Poolas laagris ja 2010. aasta suvel võõrustati Ostrow Mazowiecka omavalitsuse parimaid õppureid, neile tutvustati valda ja Eesti vaatamisväärsusi ning samal suvel said meie valla lapsed tutvuda Ostrow Mazowiecka ja Poola eluoluga. 2011. ja 2012. aastal toimus samasugune õpilasvahetus.

### **Avatud noortekeskus**

Pärnu-Jaagupi Rahvamajas tegutses alates 2004. aasta sügisest avatud noortekeskus, mille sisustamiseks saadi vahendid projektidest. 2005. aasta suvel remonditi osaliselt ruumid vanas gümnaasiumi poiste tööõpetuse majas, et noored saaksid oma maja. Viimistluseks saadi vahendid sponsoritelt. Peale seda jätkas avatud noortekeskus omaette tegutsemist endises poiste tööõpetuse maja ruumides.

2008. aastal taasavatud noortekeskus (ANK) on piirkonna noorte vabatahtlik kokkusaamise ja ühise tegutsemise koht, kus saab mängida erinevaid laua- ja arvutimänge, piljardit, vaadata televiisorit, kuulata muusikat ja teha muud huvitavat. Projektide toel on 2011. aastal ostitud muusikakeskus, aktiivkõlarid ja mängukonsool Nintendo Wii.

### **Hariduse ja noorsootöö valdkonna probleemid ja võimalused**

- Probleemiks on Pärnu-Jaagupi Lasteaed Pesamuna hoone olukord. Võimaluseks on leida projektidest raha hoone renoveerimiseks või teostada tööd järk-järguliselt laenu abiga.
- Õpilaste vähenemine ja gümnaasiumiosa ning väikekoolide alakoormatus. Kuna valla elanikkond jätkuvalt väheneb, tuleb koolivõrku optimeerida.
- Kohalikesse lasteaedadesse on raske leida noori kvalifitseeritud õpetajaid. Vallapoolne noore pedagoogi toetus 128 eurot kuus ei ole olnud piisavalt motiveeriv. Lisavõimaluseks on lasteaiaõpetajate palgatingimuste parandamine.
- Hariduslike erivajadustega (HEV) laste arvu suurenemine. Vajalik on rakendada suuremal määral tugisüsteeme (sotsiaalpedagoog, abiõpetajad) ja leida nende jaoks rahalisi vahendid.
- Valdavaks probleemiks on noorte (huvitegevusega hõivamata noorte) passiivsus. Võimaluseks on noorte jätkuv kaasamine ja neile alternatiivsete võimaluste leidmine vaba aja sisustamiseks. Traditsiooniliste vaba aja veetmise viiside kõrval tuleb toetada ka uudeid tegevusi.
- Noorsootöö arendamiseks on järgmised võimalused: suviste töölaagrite ja lastelaagrite korraldamine ja korraldamise toetamise jätkamine; noortekeskuse töötaja ja teiste noortega tegelejate koolitamine ja toetamine. Vaba aja veetmist toetava keskkonna kujundamine –

olemasolevate mänguväljakute ja puhkealade korrashoid, spordi- ja mänguplatside jätkuv rajamine ja korrastamine.

- Rahva tervise ja sportimisharjumuste parandamiseks on vajalik jätkuvalt arendada uusi ja säilitada olemasolevaid sportimisvõimalusi.
- Paljud lapsevanemad on passiivsed lapse käekäigu suhtes. Huvi tekitamiseks tuleb jätkuvalt korraldada lapsevanematele koolitusi ja lastega ühisüritusi.
- Muusikakooli peamiseks probleemiks on rahaliste vahendite vähesus uute instrumentide ostmiseks. Investeeringuid selle probleemi lahendamiseks saab teha projektide ja välisabi toel.

## 3.5. Tervishoid ja sotsiaalhoolekanne

### 3.5.1. Tervishoid

Tervise Arengu Instituudi eestvedamisel on 2010. aastal välja töötatud paikkonna terviseprofiili koostamise juhend. Vallavalitsus koostas paikkonna terviseprofiili uues redaktsioonis (kinnitatud Halinga Vallavolikogu 26.04.2012 otsusega nr 4), mis aitab kaardistada elanikkonna tervise olukorda ja seda mõjutavaid tegureid kõikide eluvaldkondade põhiselt ning määratleda vajalikud tegevused tervise olukorra parandamiseks.

### 3.5.2. Tervishoiu- ja hoolekandeesutused

Vallas tegutsevad kolm perearsti: FIE Marina Simm, FIE Eve Keskküla ja OÜ Perearst Merike Roseniit. Lisaks Halinga vallale jääb arstide teeninduspiirkonda veel Are vald ja osaliselt ka Koonga ning Vigala vald.

SA Pärnu Haigla erakorralise meditsiiniabiteenistuse kiirabi osakonna Pärnu-Jaagupi brigaad, rendib ruume SA Pärnu-Jaagupi Hoolduskodult aadressil Pärnu-Jaagupi alev, Männi tee 24.

Vallas on üks apteek (Pärnu-Jaagupi Apteek OÜ), mis asub Pärnu-Jaagupi alevis Pärnu mnt 25.

Hooldusteenust pakuvad MTÜ Halinga Turvakodu ja SA Pärnu-Jaagupi Hoolduskodu.

**MTÜ Halinga Turvakodu** on üldtüüpi hooldekodu, kus hooldatakse ööpäevaringselt eakaid ja erivajadustega inimesi. Turvakodu paikneb kolmes eraldi majas. Tõrdu külas asuvas Halinga mõisahoones on 36 kohta. Pärnu-Jaagupi alevis, Kalli mnt 9 asuvat hoonet kasutatakse kinnistule seatud hoonestusõiguse alusel ning seal on 10 kohta. Libatse külas asuvas hoones on hetkel 37 kohta ning tulevikus on plaanis kohtade arvu suurendada. Halinga Turvakodu hoonetes on klientide kasutada 1-3-kohalised magamistoad, puhkeruumid, väike raamatukogu, sanitaarsõlmed, saun ja Tõrdu külas ka mõisapark. Regulaarselt korraldatakse kontserte ja külas käib teater. Suurematel kristlikel pühadel toimuvad jumalateenistused. Igal suvel korraldatakse töötajatele ja klientidele bussiekskursioone.

Halinga Turvakodu personali kuulub 2012. aastal 30 inimest. Kliendi hooldustasu ühes kuus 2012. aastal on vahemikus 480-575 eurot.



MTÜ Halinga Turvakodu prioriteediks järgnevatel aastatel on Libatse külas asuva hoone laiendamine ning teenuse kohtade arvu suurendamine. Tõrdu küla hoones on vajalik välja vahetada elektrisüsteemid ning ehitada tuletõkkeseksioonid.

**SA Pärnu-Jaagupi Hoolduskodu**, mis tegutseb erakapitalil, asub Halinga vallas Männi tee 24. 2012. aastal on tasulisel hooldusteenusel kuni 45 kohta ja ööpäevaringsel erihooldusteenusel 7 kohta. Ööpäevaringse erihooldusteenuse osutamise plaanib SA Pärnu-Jaagupi Hoolduskodu lõpetada käesoleva aasta lõpuks. Hooldusravi teenuse kohti on 2012. aastal avatud keskmiselt 12 kohta kuus. Hooldusravi voodipäeva maksumuse omaosalus ööpäevas on 6,45 eurot ning kohamaksumusest puudujääva osa tasub Eesti Haigekassa. Alates 2010. aastast pakub SA Pärnu-Jaagupi Hoolduskodu koduõendusteenust, mida on võimalik saada perearsti saatekirja alusel.

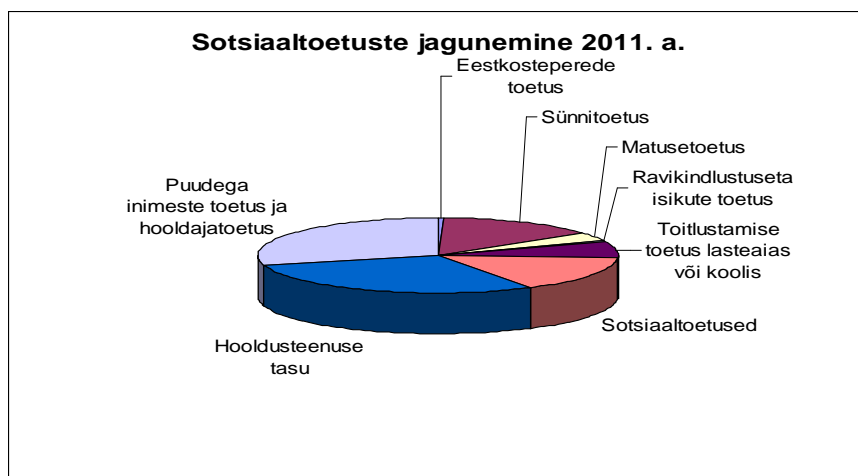
### 3.5.3. Sotsiaalhoolekanne

Kohaliku omavalitsuse ülesanne sotsiaalhoolekande korraldamisel on sotsiaalteenuste, vältimatu sotsiaalabi ja muu abi andmise korraldamine ning sotsiaaltoetuste määramine ja maksmine.

**Sotsiaaltoetus** on isiku või perekonna toimetuleku soodustamiseks antav rahaline toetus. Sotsiaaltoetusteks on toimetulekutoetus, hooldajatoetus ja omavalitsuse eelarvest makstavad täiendavad sotsiaaltoetused.

Halinga Vallavalitsuse poolt makstavad sotsiaaltoetused jagunevad sissetulekust sõltuvateks sotsiaaltoetusteks ja sissetulekust sõltumatuteks sotsiaaltoetusteks. Sissetulekust sõltuvad toetused on toetus kütte ostmiseks, ravimite, nägemisteravust korrigeerivate abivahendite ja muu abivahendi ostmiseks, lastele koolis ja koolieelses lasteasutuses toitlustamise eest tasumiseks, sotsiaal- ning tervishoiuteenuste eest tasumiseks, transporditoetuseks ja muudel juhtudel eraldatav sotsiaaltoetus. Sissetulekust sõltumatud toetused on: lapse sünnitoetus, matusetoetus, kindlustamata isikute tervishoiuteenuste toetus, toetus laste eestkoste- ja hooldusperedele, toetus tule- ja loodusõnnetuste puhul ning vältimatu sotsiaalabi.

2011. aastal esitati vallavalitsusele 395 taotlust valla eelarvest makstavate sotsiaaltoetuste saamiseks ja aasta jooksul maksti erinevateks toetusteks ca 78 000 eurot (joonis 3).



**Joonis 3** Valla eelarvest makstavate sotsiaaltoetuste jagunemine 2011. aastal (Halinga Vallavalitsus)

2011. aastal maksis vallavalitsus toimetulekutoetusteks 34 641 eurot.

Sotsiaalteenus on isiku või perekonna toimetuleku soodustamiseks antav mitterahaline toetus. Teenusteks on sotsiaalnõustamine, proteeside, ortopeediliste ja muude abivahendite andmine, koduteenused, eluasemeteenused, rehabilitatsiooniteenus, hooldamine perekonnas, hooldamine hoolekandetasutuses ning toimetulekuks vajalikud muud sotsiaalteenused.

Sotsiaalnõustamist osutavad vallavalitsuse sotsiaalametnikud – sotsiaaltöötaja, sotsiaaltööstspetsialist ja sotsiaalnõunik. Sotsiaaltöötaja osutab ka võlanõustamisteenust.

Eluasemeteenus on eluruumi andmine või sotsiaalkorteri üürimise võimalus toimetulekuraskuses isikule või perekonnale. Vallal on kokku kaheksa sotsiaalkorteri, mis asuvad Vahenurmes. 01. mai 2012. aasta seisuga elab sotsiaalpinnal 19 inimest, nendest 8 on lapsed.

Valla sotsiaalhoolekande peamisi eesmärke on avahoolduse laiendamine. Vallas on välja arendatud koduteenused. Teenust osutavad valla hooldustöötajad. Koduteenused on isikule kodustes tingimustes osutatavad teenused, mis aitavad tal harjumuspärasel keskkonnas toime tulla. 01. mai 2012. aasta seisuga on teenusel 13 klienti. Koduteenuseid vajavate isikute arv on aastate jooksul pidevalt kasvanud.

Vallas on välja arendatud tugiisiku teenus lastega peredel, lastele või lapsevanemale. Tugiisiku teenuse eesmärk on jõustada lastega peresid laste eest paremaks hoolitsemiseks ja neile arengut toetava kasvukeskkonna tagamiseks. 01. mai 2012. aasta seisuga osutab tugiisiku teenust kaks tugiisikut kahele perele.

Alates 2011. aastast on võimalik pakkuda tugiisiku teenust puudega lapsega perele ja tugiisiku teenust puudega lapsele munitsipaalharidusasutuses. 01. mai 2012. aasta seisuga saab üks puudega laps tugiisiku teenust munitsipaalharidusasutuses.

Alates 01. jaanuarist 2012. a määratakse vallas hooldajaid ainult sügava puudega täisealistele isikutele. 01. mai 2012. aasta seisuga on hooldajateks määratud 15 isikut 15 sügava puudega täisealisele hooldatavale.

01. mai 2012. aasta seisuga makstakse hooldajatoetust kuuele lapsevanemale kaheksa puudega lapse hooldamise eest. Hooldajatoetus sõltub lapse puude raskusastmest, jäädes vahemikku 30,68-51,13 eurot kuus.

#### **Sotsiaal- ja tervishoiu valdkonna probleemid ja võimalused**

- Transporditeenuse puudumine puuetega isikutele ja teistele abivajajatele. Vajadus antud teenuse järele on olemas, kuid puuduvad ressursid teenuse käivitamiseks. Vallavalitsusel ei ole otstarbekas suurte kulutuste tõttu soetada endale invatransporti ning samuti ei ole võimalik garanteerida täiskoormusega tööd autojuhile. Võimalus invatransporditeenuse osutamiseks on teenuse ostmine vastavalt vajadusele või selle lahendamine koostööna era- või kolmanda sektoriga. Sotsiaaltranspordi korraldamiseks on vajalik välja töötada vastav kord, mis annaks aluse teenuse osutamiseks.
- Sotsiaalteenuste valiku laiendamine on raskendatud spetsialistide puuduse tõttu kohalikul tasandil. Samuti puudub enamus teenuste puhul vajadus täiskoormusega töötaja järele, mis raskendab samuti teenuse osutaja leidmist. Vajalike teenuste (nt isiklik abistaja, psühholoogiline nõustamine jne) rakendamiseks on võimalus teenuseid osta sotsiaalasutustelt

või teha koostööd teenuste pakkumiseks naabervaldadega. Sotsiaalteenuste rakendamiseks on võimalus eelnevalt teostada sihtgrupi uuringud või küsitlused.

➤ Vähene terviseteadlikkus. Võimalus tõsta tervisealast teadlikkust läbi infopäevade ning reklaamida sportimisvõimalusi.

➤ Valdkonna probleemiks on ka info vähene ja katkendlik liikumine ehk koostöövõrgustiku puudulik toimimine. Infovahetuse kiiremaks ja paremaks tagamiseks tuleks võrgustikuliikmetele (õpetajad, politsei, arstid, ametnikud jt) viia läbi ühiseid koolitusi.

## 4. EELARVESTRAATEEGIA

Eelarvestrateegia koostatakse arengukavas sätestatud eesmärkide saavutamiseks, et planeerida kavandatavate tegevuste finantseerimist. Eelarvestrateegia koostamisel ja menetlemisel lähtutakse kohaliku omavalitsuse korralduse seaduse §-st 37 ning kohaliku omavalitsuse üksuse finantseerimise seaduse §-st 20. Kehtiv arengukava peab mis tahes eelarveaastal hõlmama vähemalt nelja eelseisvat eelarveaastat (vt. tabel 10).

Eelarvestrateegias esitatakse kohaliku omavalitsuse üksuse majandusliku olukorra analüüs ja prognoos eelarvestrateegia perioodiks, eelarvestrateegia vastuvõtmisele eelnenud aasta tegelikud, jooksvaks aastaks kavandatud ja eelarvestrateegia perioodiks prognoositavad põhitegevuse tulud ja põhitegevuse kulud, investeerimistegevuse eelarveosa olulisemad tegevused ja investeeringud koos kogumaksumuse prognoosi ja võimalike finantseerimisallikatega, eeldatav finantseerimistegevuse maht ning likviidsete varade muutus. Eelarvestrateegias esitatakse ka ülevaade kohaliku omavalitsuse üksuse ja temast sõltuva üksuse majandusolukorrast ja muu kohaliku omavalitsuse üksuse finantsjuhtimise korraldamiseks oluline informatsioon.

Eelarvestrateegias on toodud ka kavandatud tulude ületamise korral rahastatavate täiendavate tegevuste nimekiri.

**Tabel 10. Eelarvestrateegia aastani 2016**

<b>Halinga Vallavalitsus</b>	<b>2011</b>	<b>2012</b>	<b>2013</b>	<b>2014</b>	<b>2015</b>	<b>2016</b>
<b>Põhitegevuse tulud kokku</b>	<b>2 348 011</b>	<b>2 380 011</b>	<b>2 645 522</b>	<b>2 543 761</b>	<b>2 635 728</b>	<b>2 734 800</b>
Maksutulud	1 399 111	1 492 280	1 633 565	1 599 809	1 691 826	1 790 898
sh tulumaks	1 299 591	1 392 780	1 534 065	1 547 809	1 639 826	1 738 898
sh maamaks	97 446	98 000	98 000	50 000	50 000	50 000
sh muud maksutulud	2 074	1 500	1 500	2 000	2 000	2 000
Tulud kaupade ja teenuste müügist	154 474	160 377	167 482	165 497	165 447	165 447
Saadavad toetused tegevuskuludeks	726 763	680 354	757 975	678 955	678 955	678 955
sh tasandusfond (lg 1)	127 680	130 146	140 000	130 146	130 146	130 146
sh toetusfond (lg 2)	522 194	487 299	518 319	487 299	487 299	487 299
sh muud saadud toetused tegevuskuludeks	76 889	62 909	99 656	61 510	61 510	61 510
Muud tegevustulud	67 662	47 000	86 500	99 500	99 500	99 500
<b>Põhitegevuse kulud kokku</b>	<b>2 452 705</b>	<b>2 255 816</b>	<b>2 516 699</b>	<b>2 399 225</b>	<b>2 400 255</b>	<b>2 401 292</b>
Antavad toetused tegevuskuludeks	214 624	144 716	154 654	149 215	149 215	149 215

Muud tegevuskulud	2 238 081	2 111 100	2 362 045	2 250 010	2 251 040	2 252 077
sh personalikulud	1 392 770	1 325 793	1 407 146	1 359 761	1 359 797	1 359 834
sh majandamiskulud	834 573	785 307	954 899	890 249	891 243	892 243
<i>sh alates 2012 sõlmitud katkestamatud kasutusrendimaksud</i>						
sh muud kulud	10 738	0	0	0	0	0
<b>Põhitegevuse tulem</b>	<b>-104 694</b>	<b>124 195</b>	<b>128 823</b>	<b>144 536</b>	<b>235 473</b>	<b>333 508</b>
<b>Investeeringimistegevus kokku</b>	<b>8 465</b>	<b>-600 405</b>	<b>-666 570</b>	<b>-23 630</b>	<b>-135 473</b>	<b>-233 508</b>
Põhivara müük (+)	7 900	0	0	0	0	0
Põhivara soetus (-)	0	-315 276	-8 000	-6 579	-126 282	-224 317
<i>sh projektide omaosalus</i>		-290 956	-8 000	-6 579	-126 282	-224 317
Põhivara soetuseks saadav sihtfinantseerimine (+)	0	24 320	0	0	0	0
Põhivara soetuseks antav sihtfinantseerimine (-)	0	-300 000	-641 000	0	0	0
Finantstulud (+)	565	550	300	500	500	500
Finantskulud (-)	0	-9 999	-17 870	-17 551	-9 691	-9 691
<b>Eelarve tulem</b>	<b>-96 229</b>	<b>-476 210</b>	<b>-537 747</b>	<b>120 906</b>	<b>100 000</b>	<b>100 000</b>
<b>Finantseerimistegevus</b>	<b>-64 125</b>	<b>450 099</b>	<b>537 747</b>	<b>-120 906</b>	<b>-100 000</b>	<b>-100 000</b>
Kohustuste võtmine (+)	40 000	555 650	641 000	0	0	0
Kohustuste tasumine (-)	-104 125	-105 551	-103 253	-120 906	-100 000	-100 000
<b>Likviidsete varade muutus (+ suurenemine, - vähenemine)</b>	<b>-160 354</b>	<b>-26 111</b>		<b>0</b>	<b>0</b>	<b>0</b>
<b>Likviidsete varade suunamata jääk aasta lõpuks</b>	<b>150 306</b>	<b>124 195</b>	<b>124 195</b>	<b>124 195</b>	<b>124 195</b>	<b>124 195</b>
<b>Võlakohustused kokku aasta lõpu seisuga</b>	<b>313 536</b>	<b>763 635</b>	<b>1 301 382</b>	<b>1 180 476</b>	<b>1 080 476</b>	<b>980 476</b>
<b>Netovõlakoormus (eurodes)</b>	<b>163 230</b>	<b>639 440</b>	<b>1 177 187</b>	<b>1 056 281</b>	<b>956 281</b>	<b>856 281</b>
<b>Netovõlakoormus (%)</b>	<b>7,0%</b>	<b>26,9%</b>	<b>44,5%</b>	<b>41,5%</b>	<b>36,3%</b>	<b>31,3%</b>
<b>Netovõlakoormuse ülemmäär (eurodes)</b>	<b>1 408 806</b>	<b>1 428 007</b>	<b>1 587 313</b>	<b>1 526 257</b>	<b>1 581 437</b>	<b>2 001 048</b>
<b>Netovõlakoormuse ülemmäär (%)</b>	<b>60,0%</b>	<b>60,0%</b>	<b>60,0%</b>	<b>60,0%</b>	<b>60,0%</b>	<b>73,2%</b>
<b>Vaba netovõlakoormus (eurodes)</b>	<b>1 245 576</b>	<b>788 566</b>	<b>410 126</b>	<b>469 975</b>	<b>625 155</b>	<b>1 144 767</b>

E/a kontroll (tasakaal)	0	0	0	0	0	0
-------------------------	---	---	---	---	---	---

Põhitegevuse tulude muutus	-	1%	11%	-4%	4%	4%
Põhitegevuse kulude muutus	-	-8%	12%	-5%	0%	0%
Omafinantseerimise võimekuse näitaja	0,96	1,06	1,05	1,06	1,10	1,14

Investeeringu- projektid	2012	2013	2014	2015	2016
<b>Valla üldplaneering</b>	<b>13 450</b>	<b>0</b>	<b>0</b>	<b>0</b>	<b>0</b>
<i>sh muude vahendite arvelt (omaosalus)</i>	13 450				
<b>Põhivara parendused</b>	<b>9 696</b>	<b>0</b>	<b>6 579</b>	<b>126 282</b>	<b>224 317</b>
<i>sh toetuse arvelt</i>					
<i>sh muude vahendite arvelt (omaosalus)</i>	9 696		6 579	126 282	224 317
<b>Mobiilne lava</b>	<b>36 480</b>	<b>0</b>	<b>0</b>	<b>0</b>	<b>0</b>
<i>sh toetuse arvelt</i>	24 320				
<i>sh muude vahendite arvelt (omaosalus)</i>	12 160				
<b>Pärnu-Jaagupi Lasteaed Pesamuna</b>	<b>223 650</b>	<b>0</b>	<b>0</b>	<b>0</b>	<b>0</b>
<i>sh muude vahendite arvelt (omaosalus)</i>	223 650				
<b>Libatse Lasteaed- algkool</b>	<b>32 000</b>	<b>8 000</b>	<b>0</b>	<b>0</b>	<b>0</b>
<i>sh muude vahendite arvelt (omaosalus)</i>	32 000	8 000			
<b>KÕIK KOKKU</b>	<b>315 276</b>	<b>8 000</b>	<b>6 579</b>	<b>126 282</b>	<b>224 317</b>
<i>sh toetuse arvelt</i>	24 320	0	0	0	0
<i>sh muude vahendite arvelt (omaosalus)</i>	290 956	8 000	6 579	126 282	224 317

#### 4.1. Makromajanduslik keskkond ja eeldused

Käesolev ülevaade on koostatud Rahandusministeeriumi 2012. aasta kevadise majandusprognoosi alusel, mis on avaldatud 03.04.2012.

Majanduse reaalkasv on 2012. aastal eeldatavasti 1,7% ja 2013. aastal 3%. Üldine väliskeskkond on halvenenud, ent kindlustunne stabiliseerunud. Inflatsioon sarnaselt varasematele ootustele aeglustub. Inflatsiooni suuruseks kujuneb 2012. aastal 3,3 ja 2013. aastal 3%. Tööpuudus alaneb ja keskmine töötasu kasvab. Tööpuuduse määraks prognoositakse 2012. aastal 11,5% ja 2013. aastal 9,6%. Keskmise töötasu kasvaks ennustatakse 2012. aastal 8% ja 2013. aastal 5%.

Aastatel 2014-2016 stabiliseerub majanduskasv 3,5% juures ja riigi tulud iga-aastaselt kasvavad. Füüsilise isiku tulumaksu tõusu ennustatakse 2013. aastal +12% ja 2014. aastal +10%. 2015. aastal füüsilise isiku tulumaksu laekumine väheneb ca 6% ja 2016. aastal suureneb jälle ca 17%. Füüsilise isiku tulumaksu laekumist aastatel 2012-2015 mõjutavad muudatused tulumaksuseaduses:

- investeerimiskonto loomine alates 01. jaanuarist 2011. a (mõju laekumisele alates 2012. aastast)
- tulumaksusoodustuse ülempiiri langetamine 3196 eurolt 1920-le eurole alates 01. jaanuarist 2012. a (mõju laekumisele alates 2013. aastast)
- töötuskindlustusmaks määra langetamine 3%-ni (2% ja 1%) alates 01. jaanuarist 2013
- kohalike omavalitsuste füüsilise isiku tulumaksu osa suurendamine 2013. aastal 0,19% võrra ja 2014. aastal 0,02% võrra
- tulumaksumäära vähendamine 20%-le alates 01. jaanuarist 2015.

Riskistsenaariumi kohaselt võivad Euroopa Liidus rakendatud erinevad meetmed riigieelarvete tasakaalustamiseks anda oodatust suurema tagasilöögi majandusarengule ning negatiivne mõju on ka kiirelt tõusvatel naftahindadel. Selle kohaselt kasvab Eesti SKP 2012. aastal 1% ja 2013. aastal 2%.

## **4.2. Põhitegevuse tulude ja kulude prognoos**

### **4.2.1. Tulubaasi prognoos**

Eelarve põhitegevuse tulude osas jaotatakse tulud majandusliku sisu järgi järgmisteks liikideks:

- 1) maksutulud;
- 2) tulud kaupade ja teenuste müügist;
- 3) saadavad toetused;
- 4) muud tegevustulud.

Põhitegevuse tulud suurenevad 2013. aastal 2012. aastaga võrreldes ca 10%.

### **Tulumaks**

Tulumaks on Halinga valla peamine tuluallikas ja selle osakaal 2012. aasta eelarve põhitegevuse tuludest on 58,5%. Kui seni eraldas riik kohalikele omavalitsustele 11,4% riigile laekuvast üksikisiku tulumaksust, siis alates 2013. aastast eraldab riik kohalikele omavalitsustele 11,57% riigile laekuvast üksikisiku tulumaksust. Lisanduv 0,17 protsendipunkti peaks loodetavasti kompenseerima kodualuse maa maamaksust tuleneva tulude alalaekumise. Vabariigi Valitsus on lubanud, et alates 2014. aastast suureneb üksikisiku tulumaksu eraldus kohalikele omavalitsustele veel 0,03 protsendi võrra 11,6 protsendipunkti.

Tulumaksu laekumine on otseselt seotud maksumaksjate arvuga. Kui 2009. aastal oli Halinga vallas 1384 maksumaksjat, siis 2011. aastal keskmiselt 1352 maksumaksjat. 2012. aasta augusti lõpu seisuga oli Halinga vallas 1347 maksumaksjat. Maksumaksjate arvu olulist suurenemist ette näha ei ole (tabel 11).

Väljamaksed füüsilistele isikutele on alates 2009. aastast vähenenud, kuid 2011. aastal pöördusid kasvule, olles 2011. aasta lõpus 689 eurot kuus. 2012. aastal ja järgnevatel aastatel

on oodata sissetulekute kasvu jätkumist. Keskmine väljamakse Halinga valla maksumaksja kohta oli 2012. aasta augustis ca 717 eurot kuus (tabel 11).

Majanduse kasvu perioodil kasvas tulumaksu laekumine kohalikule omavalitsusele kuni 2008. aastani. Majanduskriisi saabudes langes tulumaksu laekumine 2009. aastal 17,9% ja 2010. aastal veel 9,1%. 2011. aastal hakkas tulumaksu laekumine taas tõusma, olles 8,4% suurem 2010. aastaga võrreldes. 2012. aasta tulumaksu laekumine on prognoositavalt üle 7% suurem kui 2011. aasta laekumine. 2013. aastaks planeeritakse 10%list tulumaksu laekumise kasvu 2012. aasta loodetava täitmisega võrreldes.

Kuna tulumaks moodustab suure osa Halinga valla eelarve tuludest, on tulumaksu laekumisel oluline mõju eelarve kulude kujundamisel.

**Tabel 11** Laekuva tulumaksu prognoos eelarve strateegia perioodiks.

	2011	2012	2013	2014	2015	2016
Maksumaksjate arv	1352	1350	1397	1423	1435	1447
Maksumaksjate arvu muutus	-0,4%	2,2%	1,2%	1,8%	0,9%	0,8%
Väljamaksed füüsilistele isikutele	11 177 445	11 982 221	13 204 408	13 331 685	14 124 254	14 977 585
Sissetulek inimese kohta kuus	689	717	788	781	820	863
Sissetuleku kasv	8,6%	7,2%	10,2%	4,6%	5,0%	5,2%
Sissetuleku kasv Eestis kokku	0,9%	3,5%	4,2%	4,6%	5,0%	5,2%
Tulumaksu laekumine	1 299 591	1 392 780	1 534 065	1 547 809	1 639 826	1 738 898
Tulumaksu laekumise kasv	8,4%	7,2%	10,2%	6,7%	5,9%	6,0%
Tulumaksu laekumise ja sissetulekute suhe	11,4%	11,6%	11,62%	11,61%	11,61%	11,61%

Allikas: möödunud perioodide kohta Rahandusministeeriumi andmed

## Maamaks

Maamaks moodustab Halinga valla 2012. aasta eelarve põhitegevuse tuludest 4,1%. 2011. aastal oli haritava ja loodusliku rohumaa maamaksumäär Halinga vallas 0,8% ja metsa, õue



ning muu maa maamaksumäär 1,8%. Vastavalt Riigikogu poolt vastuvõetud koduomanikke maamaksust vabastavale maamaksuseaduse muutmise seadusele muutuvad alates 01.01.2013 kodualuse maa maksustamise tingimused. Kuna kohalikele omavalitsustele saamata jääva tulu kompensatsiooni suurus on teadmata, tõstis Halinga Vallavolikogu 31. oktoobri 2012. a. määrusega nr 23 maamaksumäära. Alates 01. jaanuarist 2013 on vallas ühtne maamaksumäär 2% maa maksustamishinnast aastas. Seega on arvestuste kohaselt maamaksu laekumine ka edaspidi samas suurusjärgus, mis 2012. aastal.

### **Reklaamimaks**

Reklaamimaks on ainus kohalik maks, mis on Halinga vallas kehtestatud ning selle osatähtsus 2012. aasta eelarve põhitegevuse tuludest on 0,08%. Reklaamimaksu laekumine on 2013. aastaks prognoositud 2012. aasta tegeliku laekumise tasemel ehk 1 500 eurot.

**Riigilõivud** on väikese osatähtsusega (0,14% põhitegevuse tuludest) ning püsivad prognoosiperioodil samal tasemel.

**Tulud kaupade ja teenuste müügist** moodustavad 2012. aasta tulude eelarvest 6,7%. Tulud kaupade ja teenuste müügist suurenevad prognoosi kohaselt 4,4% 2012. aasta loodetava täitmisega võrreldes. Ühe suurema osa sellest summast moodustavad teistelt kohalikele omavalitsustelt laekuvad summad õpilas- ja lasteaiakohtade maksumuse eest, mis järgmisel aastal tõusevad. Summa suurus sõltub laste arvust, kes õpivad Halinga valla õppeasutustes. Teise suurema osa selles tulude grupis moodustavad õppe- ja toitlustustasud ning kultuuriürituste piletitulu.

**Tasandusfond** on mittesihotstarbeline riigipoolne eraldis. Riigieelarves ette nähtud tasandusfondi suuruse aluseks on arvestuslike tulude ja kulude vahe, mis on läbi korrutatud eelarvete tasandusfondi koefitsiendiga. Arvestuslike kulude prognoosimisel võetakse arvesse laste, tööealiste inimeste ja vanurite arv, arvestuslikud teepikkused ja andmed puudega isikute kohta. Samuti toimetulekutoetust vajavate inimeste orienteeruv arv. Arvestuslike tulude leidmisel võetakse aluseks kolmel eelneval aastal laekunud tulumaksude ja loodusvarade kasutamise tasude kaalutud keskmine ning eelneva aasta arvestusliku maamaksu suurus. Tasandusfondi eraldis moodustab 2012. aastal 5,5% põhitegevuse tuludest. Tasandusfondi eraldiste suurenemise kaudu planeeritakse kompenseerida üleriigilise tähtsusega maardlate kaevandusõiguse tasu ja nendes maardlates asuvatest karjääridest ning kaevandustest välja pumbatava vee erikasutuse tasu kohalikele omavalitsustele laekuva osa 25%lisest vähendamisest tulenev tulude vähenemine (tabel 12).

Riigieelarveline **toetusfondi** eraldis moodustab 2012. aastal 20,6% põhitegevuse tulude mahust. See toetus on ette nähtud haridus- ja sotsiaalkuludeks. Riigi poolt toetatavate hariduskulude hulka kuuluvad pedagoogide tööjõukulud koos maksudega, samuti pedagoogide koolituskulud ning õpikute, töövihikute ja muud õppetegevusega seotud kulud. Riigi poolt kompenseeritavate sotsiaalkulutuste hulka kuuluvad toimetulekutoetuseks eraldatavad summad ja puuetega laste hoolduseks eraldatavad summad. Toetusfondi eraldised on 2013. aastaks rahandusministeeriumi poolt kavandatud 31 020 võrra suuremad, kuid edasistel aastatel toetusfondi suurenemist ette näha ei ole. Need summad võivad pigem väheneda haridusreformi käigus ning laste arvu vähenedes.

**Tabel 12.** Tasandusfondi ja toetusfondi eraldised

	2009	2010	2011	2012	2013	2014	2015	2016
Hariduskuludeks	513 036	493 371	478 256	439 637	470 657	439 637	439 637	439 637
Toimetulekutoetus	16 227	39 497	31 734	31 110	31 110	31 110	31 110	31 110
Sotsiaalteenuste osutamise toetus	7 558	8 372	12 108	16 439	16 439	16 439	16 439	16 439
Sündide ja surmade registreerimine	0	0	96	113	113	113	113	113
Tulubaasi stabiliseerimine	96 315	139 839	0	0	0	0	0	0
<b>Toetusfond</b>	<b>633 136</b>	<b>681 079</b>	<b>522 194</b>	<b>487 299</b>	<b>501 319</b>	<b>487 299</b>	<b>487 299</b>	<b>487 299</b>
<b>Tasandusfond</b>	<b>57 073</b>	<b>85 258</b>	<b>127 680</b>	<b>130 146</b>	<b>140 000</b>	<b>130 146</b>	<b>130 146</b>	<b>130 146</b>
<b>Kokku</b>	<b>690 209</b>	<b>766 337</b>	<b>649 874</b>	<b>617 445</b>	<b>627 299</b>	<b>617 445</b>	<b>617 445</b>	<b>617 445</b>

### Saadavad toetused tegevuskuludeks

Sihtotstarbelised toetused tegevuskuludeks laekuvad põhiliselt projektipõhiselt ning on seetõttu raskesti prognoositavad. Peale nende kuuluvad sellesse gruppi ka rahandusministeeriumi poolt õppelaenu kustutamiseks eraldatavad summad, mis on aastate lõikes prognoositavad, samuti põllumajandusministeeriumi poolt eraldatavad toetused koolipiima ja –puuvilja kasutamiseks õpilaste toitlustamisel. Majandus- ja kommunikatsiooniministeeriumi poolt eraldatav **toetus vallateede hoolduseks** on 2012. aastal peaaegu kolm korda väiksem kui 2008. aastal. 2013. aastaks on prognoositud vallateede korrashoiuks 85 000 eurot.

### Muud tegevustulud

Maavarade kaevandusõiguse tasu on olnud seni üksikisiku tulumaksu kõrval teine suurem omatulu allikas. Halinga valla territooriumil kaevandatakse turvast ja dolomiiti. Turba kaevandamine sõltub suveperioodi ilmastikuoludest. Anelema dolomiidikarjääris on tegevus olnud viimastel aastatel väikesemahuline. 2012. aastal kooskõlastati lõplikult dolomiidi kaevandamise luba Anelema karjääri laiendusel ja OÜ Põhjanaanel territooriumil. Prognoositav tulu maavara kaevandamisest on 2013. aastal summas 80 000 eurot.

#### 4.2.2 Kulude prognoos

**Eelarve põhitegevuse kulude** osas jaotatakse kulud majandusliku sisu järgi järgmisteks liikideks:

- 1) antavad toetused;
- 2) muud tegevuskulud.

Muud tegevuskulud on omakorda jaotatud personalikuludeks (tööjõukulud koos sotsiaal- ja töötuskindlustusmaksuga) ning majandamiskuludeks. Valla hallatavad asutused on omakorda esitatud tegevusalade kaupa.

Eelarve põhitegevuse kulude loodetavaks suuruseks on 2012. aastal 2 255 816 eurot, mis on 9,4% väiksem 2011. aasta põhitegevuse kuludest. 2013. aasta põhitegevuse kulud on planeeritud ca 10% suuremad 2012. aasta põhitegevuse kuludest, kuna 2013. aastal tõuseb elektri hind seoses elektrituru avanemisega. Tõusevad ka küttekulud ja vee hind. 2013. aastal on ka järgmised kohaliku omavalitsuse valimised, mistõttu lisanduvad kulutused valimiskomisjonide töö korraldamiseks. Lisaks nimetatud kuludele suurenevad ka laenude teenindamiseks tasutavad intressikulud.

Järgnevalt ülevaade põhitegevuse kuludest tegevusalade kaupa (tabel 13).

**Tegevusala 01 „Üldised valitsemissektori teenused“.** Siia gruppi kuuluvad „Vallavolikogu“, „Vallavalitsus“, „Muud valitsemissektori teenused“ (osamaksud erinevates omavalitsusi ühendavates organisatsioonides) ja reservfond.

**Tegevusala 04 „Majandus“** hõlmab „Vallateede“, „Üldmajanduslike arendusprojektide“ ja „Muu majanduse“ eelarveid. Vallateede korrashoiuks riigi poolt eraldatavad summad suurenesid aastatel 2005-2008. Alates 2009. aastast eraldab riik teede korrashoiuks oluliselt vähem raha, samas on olnud viimased talved külmad ja lumerohked. 2013. aastal on siiski loota riigipoolsete eraldiste suurenemist kohalike teede korrashoiuks.

**Tegevusala 05 „Keskkonnakaitse“,** mille hulka kuuluvad „Jäätmekäitluse“, „Maa- ja vesirajatiste“ ning „Haljastuse“ eelarved.

**Tegevusala 06 „Elamu- ja kommunaalmajanduse tegevus“** hõlmab „Muu elamu- ja kommunaalmajanduse“ ning „Tänavavalgustuse“ eelarveid. Halinga valla tänavavalgustust haldab lepingu alusel OÜ Halinga Energeetika. Tänavavalgustussüsteemid on Pärnu-Jaagupi alevis, Libatse ja Vahenurme külas. Elektrikulude kokkuhoiu eesmärgil lülitatakse mais, juuni ja juulis öisel ajal tänavavalgustus välja.

Siia gruppi kuuluvad ka Pärnu-Jaagupi ja Uduvere kalmistute hoolduseks eraldatavad summad.

**Tegevusala 07 „Tervishoid“** sisaldab töötervishoiu ja tööohutuse seaduse nõuete täitmisega seotud kulusid ning arvutiga töötavate inimeste prillide ostmise osalist kompenseerimist vastavalt Halinga Vallavolikogu 20. juunil 2007. a vastuvõetud prillide või muude nägemisteravust korrigeerivate abivahendite hüvitamise korrale.

**Tegevusala 08 „Vaba aeg ja kultuur“.** Siia kuuluvad „Pärnu-Jaagupi Spordikeskus“ ja „Muusikakool“, kolm raamatukogu, kaks rahvamaja, „Spordiürituste“, „Kultuuriürituste“ ja „Külaliikumise“ eelarved. 2012 liideti Anelema raamatukogu eelarve Pärnu-Jaagupi raamatukogu eelarvega ja Mõisaküla külla jäi Pärnu-Jaagupi raamatukogu teeninduspunkt, mis suletakse 2013. aastal.

**Tegevusala 09 „Haridus“** moodustab üle poole planeeritud põhitegevuse kuludest. Siia kuuluvad „Pärnu-Jaagupi Lasteaed Pesamuna“, „Libatse Lasteaed-algkool“ ja „Vahenurme Lasteaed-algkool“, „Pärnu-Jaagupi Gümnaasium“, „Õpilasveoliinid“, „Hariduse abiteenused“ (endine „Haridusüritused“) ja „Osalus“ (osalus teiste valdade eelarvetes). Eelarve strateegia koostamise ajal ei ole veel teada, kuidas hakkab Halinga valla koole mõjutama riigi poolt kavandatav gümnaasiumireform ning koolivõrgu korrastamine.

**Tegevusala 10 „Sotsiaalne kaitse“.** Siia kuuluvad sotsiaalhoolekandega seotud kulud. Kohaliku omavalitsuse ülesanne sotsiaalhoolekande korraldamisel on sotsiaalteenuste, vältimatu sotsiaalabi ja muu abi andmise korraldamine ning sotsiaaltoetuste määramine ja maksmine. Sotsiaaltoetusteks on toimetulekutoetus, hooldajatoetus ja omavalitsuse eelarvest makstavad täiendavad sotsiaaltoetused (kütte ostmiseks, ravimite ja abivahendite ostmiseks, lastele kooli ja koolieelse lasteasutuse toitlustamise eest tasumiseks, sotsiaal- ja tervishoiuteenuste eest tasumiseks, transporditoetus ning muudel juhtudel eraldatavad sotsiaaltoetused).

Halinga vallas makstakse lapse sünnitoetust (320 eurot lapse kohta, 2012. aastal kokku 11 165 eurot) ja matusetootust (64 eurot vallaelaniku surma puhul lähedastele, 2012. aastal kokku 2 876 eurot). Täielik vallapoolne koolilõuna toetus on Pärnu-Jaagupi Gümnaasiumis gümnaasiumiosas õppivatele lastele, riigipoolne toetus on põhikooliosas. Koolieelses lasteasutuses on toiduraha toetus nelja- ja enamalapselistele peredele.

**Tabel 13. Eelarvestrateegia aastani 2016 valdkonniti**

<b>Põhitegevuse ja investeerimistegevuse kulud valdkonniti</b>	<b>2011</b>	<b>2012</b>	<b>2013</b>	<b>2014</b>	<b>2015</b>	<b>2016</b>
<b>01 Üldised valitsussektori teenused</b>	<b>341 637</b>	<b>348 961</b>	<b>411 700</b>	<b>391 861</b>	<b>384 999</b>	<b>385 999</b>
Põhitegevuse kulud	341 637	338 962	393 830	374 310	375 308	376 308
sh saadud toetuste arvelt	7 090	6 366	6 366	6 366	6 366	6 366
sh muude vahendite arvelt	334 547	332 596	387 464	367 944	368 942	369 942
Investeerimistegevuse kulud	0	9 999	17 870	17 551	9 691	9 691
sh muude vahendite arvelt	0	9 999	17 870	17 551	9 691	9 691
<b>04 Majandus</b>	<b>79 015</b>	<b>72 753</b>	<b>106 628</b>	<b>63 892</b>	<b>63 892</b>	<b>63 892</b>
Põhitegevuse kulud	79 015	59 303	106 628	63 892	63 892	63 892
sh saadud toetuste arvelt	35 338	48 911	85 000	50 000	50 000	50 000
sh muude vahendite arvelt	43 677	10 392	21 628	13 892	13 892	13 892
Investeerimistegevuse kulud	0	13 450	0	0	0	0
sh muude vahendite arvelt	0	13 450	0	0	0	0
<b>05 Keskkonnakaitse</b>	<b>89 971</b>	<b>39 869</b>	<b>41 176</b>	<b>34 344</b>	<b>34 344</b>	<b>34 344</b>
Põhitegevuse kulud	89 971	30 173	41 176	34 344	34 344	34 344
sh muude vahendite arvelt	89 971	30 173	41 176	34 344	34 344	34 344

Investeeringustegevuse kulud	0	9 696	0	0	0	0
sh muude vahendite arvelt	0	9 696	0	0	0	0
<b>06 Elamu- ja kommunaalmajandus</b>	<b>38 830</b>	<b>342 017</b>	<b>693 523</b>	<b>55 913</b>	<b>55 913</b>	<b>55 913</b>
Põhitegevuse kulud	38 830	42 017	52 523	55 913	55 913	55 913
sh muude vahendite arvelt	38 830	42 017	52 523	55 913	55 913	55 913
Investeeringustegevuse kulud	0	300 000	641 000	0	0	0
sh muude vahendite arvelt	0	300 000	641 000	0	0	0
<b>07 Tervishoid</b>	<b>972</b>	<b>1 000</b>	<b>2 480</b>	<b>2 000</b>	<b>2 000</b>	<b>2 000</b>
Põhitegevuse kulud	972	1 000	2 480	2 000	2 000	2 000
sh muude vahendite arvelt	972	1 000	2 480	2 000	2 000	2 000
<b>08 Vabaaeg, kultuur ja religioon</b>	<b>341 672</b>	<b>359 874</b>	<b>340 063</b>	<b>348 039</b>	<b>341 460</b>	<b>341 460</b>
Põhitegevuse kulud	341 672	323 394	340 063	341 460	341 460	341 460
sh saadud toetuste arvelt	7 321	743	0	0	0	0
sh muude vahendite arvelt	334 350	322 651	340 063	341 460	341 460	341 460
Investeeringustegevuse kulud	0	36 480	0	6 579	0	0
sh saadud toetuste arvelt	0	24 320	0	0	0	0
sh muude vahendite arvelt	0	12 160	0	6 579	0	0
<b>09 Haridus</b>	<b>1 367 753</b>	<b>1 528 549</b>	<b>1 378 057</b>	<b>1 330 965</b>	<b>1 457 279</b>	<b>1 555 351</b>
Põhitegevuse kulud	1 367 753	1 272 899	1 339 037	1 330 965	1 330 997	1 331 034
sh saadud toetuste arvelt	453 618	444 894	475 914	444 894	444 894	444 894
sh muude vahendite arvelt	914 134	828 005	894 143	886 071	886 103	886 140
Investeeringustegevuse kulud	0	255 650	8 000	0	126 282	224 317
sh muude vahendite arvelt	0	255 650	8 000	0	126 282	224 317
<b>10 Sotsiaalne kaitse</b>	<b>192 856</b>	<b>188 068</b>	<b>209 942</b>	<b>196 341</b>	<b>196 341</b>	<b>196 341</b>
Põhitegevuse kulud	192 856	188 068	209 942	196 341	196 341	196 341

sh saadud toetuste arvelt	49 533	47 549	47 549	47 549	47 549	47 549
sh muude vahendite arvelt	143 322	140 519	162 393	148 792	148 792	148 792
<b>KOKKU</b>	<b>2 452 704</b>	<b>2 881 091</b>	<b>3 152 549</b>	<b>2 423 355</b>	<b>2 536 228</b>	<b>2 635 300</b>
Põhitegevuse kulud	2 452 704	2 255 816	2 485 679	2 399 225	2 400 255	2 401 292
sh saadud toetuste arvelt	552 901	548 463	583 809	548 809	548 809	548 809
sh muude vahendite arvelt	1 899 803	1 707 353	1 901 870	1 850 416	1 851 446	1 852 483
Investeeringustegevuse kulud	0	625 275	666 870	24 130	135 973	234 008
sh saadud toetuste arvelt	0	24 320	0	0	0	0
sh muude vahendite arvelt	0	600 955	666 870	24 130	135 973	234 008

<b>Muude vahendite arvelt tehtud väljaminekud</b>	<b>2011</b>	<b>2012</b>	<b>2013</b>	<b>2014</b>	<b>2015</b>	<b>2016</b>
<b>Üldised valitsussektori teenused</b>	<b>334 547</b>	<b>342 595</b>	<b>405 334</b>	<b>385 495</b>	<b>378 633</b>	<b>379 633</b>
Põhitegevuse kulud	334 547	332 596	387 464	367 944	368 942	369 942
Investeeringustegevuse kulud	0	9 999	17 870	17 551	9 691	9 691
<b>Majandus</b>	<b>43 677</b>	<b>23 842</b>	<b>21 628</b>	<b>13 892</b>	<b>13 892</b>	<b>13 892</b>
Põhitegevuse kulud	43 677	10 392	21 628	13 892	13 892	13 892
Investeeringustegevuse kulud	0	13 450	0	0	0	0
<b>Keskonnakaitse</b>	<b>89 971</b>	<b>39 869</b>	<b>41 176</b>	<b>34 344</b>	<b>34 344</b>	<b>34 344</b>
Põhitegevuse kulud	89 971	30 173	41 176	34 344	34 344	34 344
Investeeringustegevuse kulud	0	9 696	0	0	0	0
<b>Elamu- ja kommunaalmajandus</b>	<b>38 830</b>	<b>342 017</b>	<b>693 523</b>	<b>55 913</b>	<b>55 913</b>	<b>55 913</b>
Põhitegevuse kulud	38 830	42 017	52 523	55 913	55 913	55 913
Investeeringustegevuse kulud	0	300 000	641 000	0	0	0
<b>Tervishoid</b>	<b>972</b>	<b>1 000</b>	<b>2 480</b>	<b>2 000</b>	<b>2 000</b>	<b>2 000</b>
Põhitegevuse kulud	972	1 000	2 480	2 000	2 000	2 000

<b>Vabaaeg, kultuur ja religioon</b>	<b>334 350</b>	<b>334 811</b>	<b>340 063</b>	<b>348 039</b>	<b>341 460</b>	<b>341 460</b>
Põhitegevuse kulud	334 350	322 651	340 063	341 460	341 460	341 460
Investeeringustegevuse kulud	0	12 160	0	6 579	0	0
<b>Haridus</b>	<b>914 134</b>	<b>1 083 655</b>	<b>902 143</b>	<b>886 071</b>	<b>1 012 385</b>	<b>1 110 457</b>
Põhitegevuse kulud	914 134	828 005	894 143	886 071	886 103	886 140
Investeeringustegevuse kulud	0	255 650	8 000	0	126 282	224 317
<b>Sotsiaalne kaitse</b>	<b>143 322</b>	<b>140 519</b>	<b>162 393</b>	<b>148 792</b>	<b>148 792</b>	<b>148 792</b>
Põhitegevuse kulud	143 322	140 519	162 393	148 792	148 792	148 792
	<b>1 899</b>					
<b>KOKKU</b>	<b>803</b>	<b>2 308 308</b>	<b>2 568 740</b>	<b>1 874 546</b>	<b>1 987 419</b>	<b>2 086 491</b>
Põhitegevuse kulud	1 899 803	1 707 353	1 901 870	1 850 416	1 851 446	1 852 483
Investeeringustegevuse kulud	0	600 955	666 870	24 130	135 973	234 008

### 4.3 Investeeringustegevus

Investeeringustegevus on viimastel aastatel olnud väikesemahuline. Seda eeskätt üleüldisest majanduslikust olukorrast tingitult, aga ka Rahandusministeeriumi poolt kehtestatud laenuvõtmisega seotud piirangust, mis kehtis 2011. aasta lõpuni. 2012. aasta eelarves on investeeringute maht 600 405 eurot (joonis 4).

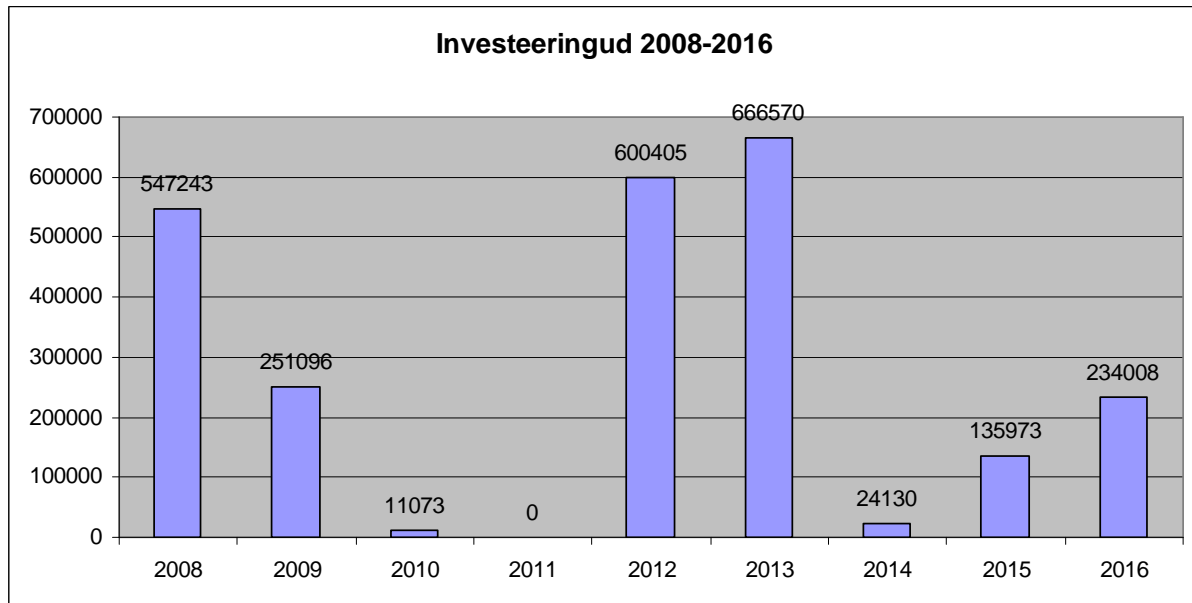
2012. aasta investeeringute hulgas on Euroopa Ühtekuuluvusfondist kaasrahastatava veeprojekti kulud 300 000 eurot, Pärnu-Jaagupi Lasteaed Pesamuna osaliseks rekonstrueerimiseks 223 650 eurot ja 32 000 eurot Libatse Lasteaia-alkkooli osaliseks remondiks, 36 480 eurot mobiilse lava ostmiseks, millest Põllumajanduse Registrite ja Informatsiooni Amet (PRIA) eraldas on 24 320 eurot ja 12 160 eurot oli valla omaosalus, 13 450 eurot eraldati valla üldplaneeringu lõpetamiseks ning 9 696 eurot pumplate ja sadeveetrasside parendamiseks. Samuti kajastatakse investeeringustegevuse eelarveosas ka finantstulud ja finantskulud, mis on 2012. aastal vastavalt 550 eurot ja 9 999 eurot.

2013. aasta investeeringute maht on 666 570 eurot, millest valdava osa moodustavad Euroopa Ühtekuuluvusfondist kaasrahastatava veeprojekti kulud.

#### 4.3.1 Investeeringustegevus aastatel 2008-2016

Jooniselt nr 4 selguvad investeeringuteks eelmisel viiel aasta kulunud summad ning järgmise nelja aasta vahendid vastavalt eelarvestrateegiale (tabel 10).

Joonis 4. Investeeringustegevus aastatel 2008-2016



#### 4.3.2 Investeeringute prioriteedid

Kuna vajalikud investeeringud ületavad valla rahalisi võimalusi, siis on suuremad investeeringuvajadused liigitatud kolme gruppi. Järjekord ei tähenda seda, et eespool olevad tegevused tuleb enne teostada, kui tagapool olevad tegevused. Investeeringute teostamise järjekord võib muutuda täiendavate finantseerimisallikate (sponsorid, fondid jms) leidmisel.

Investeeringute prioriteedid võetakse aluseks laenude võtmisel ning täiendavate ressursside kasutamisel. Samuti suuremate investeeringute puhul valiku tegemisel, juhul, kui ei ole võimalik mitut tegevust rahastada. Täies mahus vallaeelarvest (sh laenuvahendid) teostatakse ainult möödapääsmatuid ja olulisi investeeringuid.

#### Möödapääsmatud investeeringud

- Pärnu-Jaagupi Lasteaed Pesamuna rekonstrueerimine (küttesüsteemid, siseruumid)
- Libatse Lasteaia-alkkooli rekonstrueerimine (katus)
- Pärnu-Jaagupi alevi veevarustuse ja kanalisatsioonisüsteemide rekonstrueerimine ja laiendamine

#### Olulised investeeringud

- Libatse Lasteaia-alkkooli tuletõrjevõhoidla ehitus
- Libatse Lasteaia-alkkooli rekonstrueerimine (fassaad, küttesüsteemid, siseruumid)
- Pärnu-Jaagupi Spordikeskuse katuse remont
- sotsiaalkorterite renoveerimine (siseruumid)
- teede kapitaalremont
- Pärnu-Jaagupi Spordikeskuse remonttööd (sauna-, duši ja riietusruumide remont, jõusaali remont, põrandate katmine PVC kattega)
- Pärnu-Jaagupi Rahvamaja vundamenti ja saalipõranda renoveerimine



## **Ainult täiendava rahastuse puhul teostatavad investeeringud**

- Pärnu-Jaagupi Gümnaasiumi välisfassaadi- ja soojustustööd
- vallamaja välisfassaadi- ja soojustustööd
- muusikakooli ja raamatukogu hoone välisfassaadi- ja soojustustööd ning katuse vahetus
- vee- ja kanalisatsioonisüsteemide ning biopuhastite renoveerimine Libatses ja Vahenurmes
- Vahenurme sotsiaalimaja rekonstrueerimine (fassaad, drenaaž, küttesüsteemid)
- Pärnu-Jaagupi Gümnaasiumi ümbruse asfalteerimine
- infotahvlite ja -viitade paigaldamine turismiobjektide juurde
- lauluväljaku pargi renoveerimine (tualetid, pingid, prügikastid jms)
- tervise- ja suusaraja rajamine
- matkaradade rajamine
- jalg- ja jalgrattateede rajamine
- muusikakooli- ja raamatukoguhuone keldri renoveerimine
- koolimuuseumi kütteprobleemide lahendamine, laiendamine
- Pärnu-Jaagupi staadioni laiendamine ja tuletõrje õppetorni renoveerimine

## **4.4. Finantseerimistegevus ja likviidsete varade muutus**

Finantseerimistegevuse all kajastatakse kohustuste võtmise ja kohustuste tasumisega seotud tulusid ja kulusid.

Kohaliku omavalitsuse üksus võib võtta laenu, emiteerida võlakirju, võtta kapitalirendi- ja faktooringukohustusi ning kohustusi teenuste kontsessioonikokkulepete alusel ainult investeeringuteks, osaluste, aktsiate, osade ja muude omakapitaliinstrumentide omandamiseks, „Kohaliku omavalitsuse üksuse finantsjuhtimise seaduse“ § 37 lõikes 2 nimetatud laenude andmiseks ning § 34 lõike 2 punktides 1–3 ja 7 nimetatud võlakohustuste tasumiseks.

Netovõlakoormuse arvestuses võetakse võlakohustustena arvesse bilansis kajastatud järgmised kohustused: võetud laenud, kapitalirendi- ja faktooringukohustused, emiteeritud võlakirjad ja teenuste kontsessioonikokkulepest tekkivad kohustused.

2008. aasta lõpus võeti laen SEB Pangast summas 255 647 eurot, mille tasumistähtaeg on 31.12.2013 (tabel 14).

2009. aasta veebruaris vormistati uus laen SEB Pangast summas 255 647 eurot (tasumistähtajaga 31.01.2014) eelarves planeeritud investeeringuteks.

Volikogu võib kooskõlas eelarvestrateegiaga lubada vallavalitsusel anda laenu ainult kohaliku omavalitsuse üksusest sõltuvale üksusele ning tagada selle poolt võetavaid kohustusi.

Investeeringud on järgnevatel aastatel võimalikud ainult laenu arvelt. 2011. aasta aastaaruande põhjal saab järeldada, et jätkuvalt on laenu võtmise reserv vallal olemas. Laenukohustuste osakaal tuludest, millest on maha arvatud sihtfinantseerimine, oli 2011. aastal 13,1% lubatud 60% piirmäärast.

Seoses Halinga valla ja AS Mako osalemisega Euroopa Liidu Ühtekuuluvusfondi (ÜF) kaasabil elluviidavas Pärnu-Jaagupi veemajandusprojektis tuleb Halinga Vallavalitsusel võtta laenu kokku 981 000 eurot projekti kaasfinantseerimiseks ja AS Makol 52 078 eurot projekti mitteabikõlbulike kulude katteks. Laen võetakse Keskkonnainvesteeringute Keskuselt, mis pakub kohalikele omavalitsustele europrojektide rahastamiseks soodsamaid laenutingimusi võrreldes kommertsbankadega. Laenu võtmine jaotatakse kolmele aastale. 2011. aastal oli Halinga Vallavalitsuse poolt võetava laenu summa 40 000 eurot, 2012. aastal 300 000 eurot ja 2013. aastal 641 000 eurot. Veeprojekti laenu tagasimaksud algavad 2017. aastal, kui eelnevad laenud on tasutud ja kestavad 10 aastat.

01. jaanuaril 2012. a lõppes erakorraline laenupiirang, mis lubas võtta laenu ainult välisabi projektide omaosaluse katteks. Netovõlakooormuse piirmäär võib olla 60% põhitegevuse tuludest. Lähtuvalt eeltoodust võeti 2012. aastal SEB Pangast laenu 255 650 eurot, sellest Pärnu-Jaagupi Lasteaed Pesamuna osaliseks rekonstrueerimiseks 223 650 eurot ja Libatse Lasteaia-alkkooli katuse remondiks ning köögitehnika uuendamise omaosaluse katteks 32 000 eurot. Võetud kohustuse tasumine toimub aastatel 2014 kuni 2016.

2012. aastal toimub olemasolevate laenusummade vähenemine 105 551 euro ulatuses. 2013. aastal on tagastatava laenu summa 103 253 eurot, 2014. aastal 120 906 eurot, 2015. aastal 100 000 eurot ja 2016. aastal 100 000 eurot. Laenukohustuste tasumisele lisanduvad intressid.

**Likviidsete varade muutus** kajastab raha jäägi ülekandumist järgmise aasta eelarvesse, mis oli 2012. aasta eelarvesse planeeritud summas 150 306 eurot. See moodustus 2011. aastal ülelaekunud tuludest ning kokkuhoitud kulude arvelt. 2012. aasta lõpuks 2013. aastasse ülekanduvaks likviidsete varade jäägi summaks on ca 124 195 eurot. Järgnevate perioodide lõpu likviidsete varade summa suurus oleneb põhitegevuse tulude laekumisest ja põhitegevuse kulude kokkuhoiust aasta jooksul.

**Tabel 14. Laenukohustused**

Võetava kohustuse sihtotstarve	Aasta*	Võetava kohustuse maht	Intressimäär	2009	2010	2011	2012	2013	2014	2015	2016	
Investeeringud (SEB)	2008	255 807	6 kuu euribor+2,15%	Põhisumma		0	54 216	54 216	54 216			
				Intress		5 309	4 164	3 338	764			
				Kohustuse jääk	162 648	162 648	108 432	54 216	0	0	0	0
Investeeringud (SEB)	2009	255 807	6 kuu euribor+2,4%	Põhisumma		0	50 433	51 335	58 323	55 446		
				Intress		7 585	6 574	5 580	2 937	1 740		
				Kohustuse jääk	215 537	215 537	165 104	113 769	55 446	0	0	0
Veeprojekt (KIK)	2011	981 000	6 kuu euribor+1%	Põhisumma		0	0	0	0	0	0	
				Intress		0	1 081	15 112	18 000	18 000	18 000	
				Kohustuse jääk	0	0	40 000	340 000	981 000	981 000	981 000	981 000
2012 investeeringud (SEB)	2012	255 650	3,06%	Põhisumma			0	0	55 650	100 000	100 000	
				Intress					8 606	7 572	4 782	1 686
				Kohustuse jääk	0	0	0	255 650	255 650	200 000	100 000	0
			<b>Kohustuste teenindamine</b>		<b>12 894</b>	<b>115 387</b>	<b>115 550</b>	<b>139 958</b>	<b>138 408</b>	<b>122 782</b>	<b>119 686</b>	
			sh põhisumma		0	104 649	105 551	112 539	111 096	100 000	100 000	
			intress		12 894	10 738	9 999	27 419	27 312	22 782	19 686	
			<b>Kohustuste jääk kokku</b>	<b>378 185</b>	<b>378 185</b>	<b>313 536</b>	<b>763 635</b>	<b>1 292 096</b>	<b>1 181 000</b>	<b>1 081 000</b>	<b>981 000</b>	

Võetava kohustuse sihtotstarve	Aasta*	Võetava kohustuse maht	Intressimäär	2017	2018	2019	2020	2021	2022	2023	2024	2025	2026	
Investeeringud (SEB)	2008	255 807	6 kuu euribor+2,15%	Põhisumma										
				Intress										
				Kohustuse jääk	0	0	0	0	0	0	0	0	0	0
Investeeringud (SEB)	2009	255 807	6 kuu euribor+2,4%	Põhisumma										
				Intress										
				Kohustuse jääk	0	0	0	0	0	0	0	0	0	0
Veeprojekt (KIK)	2011	981 000	6 kuu euribor+1%	Põhisumma	98 100	98 100	98 100	98 100	98 100	98 100	98 100	98 100	98 100	
				Intress	18 000	17 000	16 000	15 000	14 000	13 000	12 000	11 000	10 000	9 000
				Kohustuse jääk	882 900	784 800	686 700	588 600	490 500	392 400	294 300	196 200	98 100	0
2012 investeeringud (SEB)	2012	255 650	3,06%	Põhisumma										
				Intress										
				Kohustuse jääk										
			<b>Kohustuste teenindamine</b>	<b>116 100</b>	<b>115 100</b>	<b>114 100</b>	<b>113 100</b>	<b>112 100</b>	<b>111 100</b>	<b>110 100</b>	<b>109 100</b>	<b>108 100</b>	<b>107 100</b>	
			sh põhisumma	98 100	98 100	98 100	98 100	98 100	98 100	98 100	98 100	98 100	98 100	
			intress	18 000	17 000	16 000	15 000	14 000	13 000	12 000	11 000	10 000	9 000	
			<b>Kohustuste jääk kokku</b>	<b>882 900</b>	<b>784 800</b>	<b>686 700</b>	<b>588 600</b>	<b>490 500</b>	<b>392 400</b>	<b>294 300</b>	<b>196 200</b>	<b>98 100</b>	<b>0</b>	

#### 4.5. Arvestusüksuse põhitegevuse tulem ja netovõlakoormus

Kohaliku omavalitsuse üksus ja temast sõltuv üksus moodustavad koos kohaliku omavalitsuse üksuse arvestusüksuse, kui raamatupidamise seaduse mõistes kohaliku omavalitsuse üksuse otsese või kaudse valitseva mõju all olev üksus, kes on saanud kohaliku omavalitsuse üksuselt, riigilt, muult avalik-õiguslikult juriidiliselt isikult või eelnimetatud isikute valitseva mõju all olevatelt üksustelt üle poole tuludest või kes on saanud toetust ja renditulu kohaliku omavalitsuse üksustelt ja nende valitseva mõju all olevatelt üksustelt rohkem kui 10% vastava aasta põhitegevuse tuludest.

Kohaliku omavalitsuse üksusest sõltuvad üksused (edaspidi *sõltuv üksus*) selguvad kohaliku omavalitsuse konsolideerimisgruppi kuuluvate sihtasutuste, mittetulundusühingute ja äriühingute saldoandmike baasil iga aasta lõpu seisuga. Arvestusüksuse näitajate arvutamisel võetakse arvesse omavalitsuse ja temast sõltuvate üksuste saldoandmikud ning elimineeritakse nendes saldoandmikes kajastatud andmed, millel kajastub sama omavalitsuse või tema asutuse või temast sõltuva üksuse tehingupartneri kood. Eeltoodud arvestades on Halinga Vallavalitsuse tütarettevõtte AS Mako 31.12.2011. a seisuga Halinga valla sõltuv üksus (vt. tabel 15) ning koos moodustavad nad arvestusüksuse (vt. tabel 16).

**Tabel 15 Sõltuva üksuse (AS Mako) eelarvestrateegia aastani 2016**

<b>Sõltuv üksus Mako AS</b>	<b>2011</b>	<b>2012</b>	<b>2013</b>	<b>2014</b>	<b>2015</b>	<b>2016</b>
<b>Põhitegevuse tulud kokku (+)</b>	<b>142 316</b>	<b>522 000</b>	<b>872 000</b>	<b>226 000</b>	<b>241 000</b>	<b>253 000</b>
sh saadud tulud kohalikult omavalitsuselt	40 000	300 000	641 000	0	0	0
<b>Põhitegevuse kulud kokku (+)</b>	<b>134 308</b>	<b>222 000</b>	<b>231 000</b>	<b>226 000</b>	<b>241 000</b>	<b>253 000</b>
sh tehingud kohaliku omavalitsuse üksusega	29 897	30 000	31 000	32 000	33 000	34 000
<b>Põhitegevustulem</b>	<b>8 008</b>	<b>300 000</b>	<b>641 000</b>	<b>0</b>	<b>0</b>	<b>0</b>
<b>Investeeringustegevus kokku (+/-)</b>	<b>15 420</b>	<b>-300 000</b>	<b>-641 000</b>	<b>0</b>	<b>0</b>	<b>0</b>
<b>Eelarve tulem</b>	<b>23 428</b>	<b>0</b>	<b>0</b>	<b>0</b>	<b>0</b>	<b>0</b>
<b>Likviidsete varade muutus (+ suurenemine, - vähenemine)</b>	22 149	0	0	0	0	0
<b>Nõuete ja kohustuste saldode muutus (tekkepõhise e/a korral) (+/-)</b>	-1 279					
<b>Likviidsete varade suunamata jääk aasta lõpuks</b>	<b>22 149</b>	<b>22 149</b>	<b>22 149</b>	<b>22 149</b>	<b>22 149</b>	<b>22 149</b>
<b>Netovõlakoormus (%)</b>	0,0%	0,0%	0,0%	0,0%	0,0%	0,0%

<b>Põhitegevuse tulud kokku (+)</b>	<b>142 316</b>	<b>522 000</b>	<b>872 000</b>	<b>226 000</b>	<b>241 000</b>	<b>253 000</b>
sh saadud tulud kohalikult omavalitsuselt	40 000	300 000	641 000	0	0	0
<b>Põhitegevuse kulud kokku (+)</b>	<b>134 308</b>	<b>222 000</b>	<b>231 000</b>	<b>226 000</b>	<b>241 000</b>	<b>253 000</b>
sh tehingud kohaliku omavalitsuse üksusega	29 897	30 000	31 000	32 000	33 000	34 000
<b>Põhitegevustulem</b>	<b>8 008</b>	<b>300 000</b>	<b>641 000</b>	<b>0</b>	<b>0</b>	<b>0</b>
<b>Investeeringustegevus kokku</b>	<b>15 420</b>	<b>-300 000</b>	<b>-641 000</b>	<b>0</b>	<b>0</b>	<b>0</b>

(+/-)						
<b>Eelarve tulem</b>	<b>23 428</b>	<b>0</b>	<b>0</b>	<b>0</b>	<b>0</b>	<b>0</b>
<b>Likviidsete varade muutus (+ suurenemine, - vähenemine)</b>	<b>22 149</b>	<b>0</b>	<b>0</b>	<b>0</b>	<b>0</b>	<b>0</b>
<b>Nõuete ja kohustuste saldode muutus (tekkepõhise e/a korral) (+/-)</b>	<b>-1 279</b>	<b>0</b>	<b>0</b>	<b>0</b>	<b>0</b>	<b>0</b>
<b>Likviidsete varade suunamata jääk aasta lõpuks</b>	<b>22 149</b>	<b>22 149</b>	<b>22 149</b>	<b>22 149</b>	<b>22 149</b>	<b>22 149</b>
<b>Netovõlakoormus (%)</b>	<b>0,0%</b>	<b>0,0%</b>	<b>0,0%</b>	<b>0,0%</b>	<b>0,0%</b>	<b>0,0%</b>

Eelarvestrateegia annab ülevaate omavalitsuse ja temast sõltuvate üksuste majandusolukorrast, sealhulgas arvnäitajad, mis on vajalikud põhitegevuse tulemi ja netovõlakoormuse määra arvutamiseks. Põhitegevuse tulemi väärtus ja netovõlakoormus arvutatakse tekkepõhise raamatupidamisarvestuse andmete alusel:

- 1) kohaliku omavalitsuse üksuse kohta aruandeaasta lõpu seisuga;
- 2) kohaliku omavalitsuse üksuse arvestusüksuse kohta konsolideerituna aruandeaasta lõpu seisuga.

Kohaliku omavalitsuse üksuse ja kohaliku omavalitsuse üksuse arvestusüksuse põhitegevuse tulemi ja tegelik netovõlakoormus (eelmisel aastal, jooksvaks aastaks prognoositud ja eelarvestrateegia perioodi igaks aastaks prognoositav) vastavalt kohaliku omavalitsuse üksuse finantsjuhtimise seaduse §-dele 33 ja 34 iga aasta lõpu seisuga on esitatud tabelis 16. Netovõlakoormus leitakse võlakohustuste kogusumma ja likviidsete varade kogusumma vahena. Põhitegevuse tulemi on põhitegevuse tulude ja põhitegevuse kulude vahe. Põhitegevuse tulemi lubatav väärtus aruandeaasta lõpu seisuga on null või positiivne.

**Tabel 16. Arvestusüksuse eelarvestrateegia aastani 2016**

<b>Halinga Vallavalitsus (konsolideeritud)</b>	<b>2011</b>	<b>2012</b>	<b>2013</b>	<b>2014</b>	<b>2015</b>	<b>2016</b>
<b>Põhitegevuse tulud kokku</b>	<b>2 420 430</b>	<b>2 572 011</b>	<b>2 814 502</b>	<b>2 737 761</b>	<b>2 843 728</b>	<b>2 953 800</b>
<b>Põhitegevuse kulud kokku</b>	<b>2 517 116</b>	<b>2 147 816</b>	<b>2 044 679</b>	<b>2 593 225</b>	<b>2 608 255</b>	<b>2 620 292</b>
<b>Põhitegevustulemi</b>	<b>-96 686</b>	<b>424 195</b>	<b>769 823</b>	<b>144 536</b>	<b>235 473</b>	<b>333 508</b>
<b>Investeeringustegevus kokku</b>	<b>23 885</b>	<b>-900 405</b>	<b>-1 307 570</b>	<b>-23 630</b>	<b>-135 473</b>	<b>-233 508</b>
<b>Eelarve tulemi</b>	<b>-72 801</b>	<b>-476 210</b>	<b>-537 747</b>	<b>120 906</b>	<b>100 000</b>	<b>100 000</b>
<b>Finantseerimistegevus</b>	<b>-64 125</b>	<b>450 099</b>	<b>537 747</b>	<b>-120 906</b>	<b>-100 000</b>	<b>-100 000</b>
<b>Likviidsete varade muutus (+ suurenemine, - vähenemine)</b>	<b>-138 205</b>	<b>-26 111</b>	<b>0</b>	<b>0</b>	<b>0</b>	<b>0</b>
<b>Nõuete ja kohustuste saldode muutus (tekkepõhise e/a korral)</b>	<b>-1 279</b>	<b>0</b>	<b>0</b>	<b>0</b>	<b>0</b>	<b>0</b>
<b>Likviidsete varade suunamata jääk aasta lõpuks</b>	<b>172 455</b>	<b>146 344</b>	<b>146 344</b>	<b>146 344</b>	<b>146 344</b>	<b>146 344</b>
<b>Võlakohustused kokku aasta lõpu</b>	<b>313 536</b>	<b>763 635</b>	<b>1 301 382</b>	<b>1 180 476</b>	<b>1 080 476</b>	<b>980 476</b>

<b>seisuga</b>						
<b>Netovõlakoormus (eurodes)</b>	141 081	617 291	1 155 038	1 034 132	934 132	834 132
<b>Netovõlakoormus (%)</b>	5,8%	24,0%	41,0%	37,8%	32,8%	28,2%
<b>Netovõlakoormuse ülemäär (eurodes)</b>	1 452 258	2 545 170	2 814 502	1 642 657	1 706 237	2 001 048
<b>Netovõlakoormuse ülemäär (%)</b>	60,0%	99,0%	100,0%	60,0%	60,0%	67,7%
<b>Vaba netovõlakoormus (eurodes)</b>	1 311 177	1 927 879	1 659 464	608 524	772 104	1 166 916

#### 4.6. Riskistsenaarium

Füüsilise isiku tulumaksu laekumine mõjutab vallaeelarvet kõige suuremal määral, kuna tulumaks on peamine omatuluallikas (2012. a 56%). Suurimaks ohuks füüsilise isiku tulumaksu laekumisele on maksumaksjate arvu vähenemine. Kui töökohtade arv ei suurene, vaid hakkab vähenema, on inimesed sunnitud töökohtade otsimisel kolima mujale (suurematesse linnadesse) ning maksumaksjate arv väheneb. Sama leiab aset ka elanikkonna vanuselise struktuuri muutumisel (elanikkonna vananemisel ning pensionäride osakaalu suurenemisel). Oma 2012. aasta kevadprognoosis näeb Rahandusministeerium järgmisel neljal aastal siiski ette majanduskeskkonna paranemise ja maksumaksjate arvu suurenemise nii Eestis tervikuna kui ka Halinga vallas.

Valla tulubaasi teiseks suuremaks osaks on senini olnud maamaks, mis riiklikest maksudest ainsana laekus siiani 100% kohaliku omavalitsuse eelarvesse. Alates 2013. aastast laekumised vähenevad, kuna kodualune maa vabastatakse maamaksust. Siiani ei ole selge saamata jääva tulu kompenseerimise mehhanism riigi poolt, kuid kavandamisel olevad meetmed füüsilise isiku tulumaksu % suurendamise kaudu saamata jäävat tulu ei korva.

Maavarade kaevandamise tasu on olnud pikka aega Halinga valla kolmandaks suuremaks omatulu allikaks. Erinevatel majanduslikel põhjustel on maavarade kaevandamise tasu laekumine viimastel aastatel tunduvalt vähenenud. AS Tootsi Turvas on oma tootmise reorganiseerinud ning AS Reiden Dolomiit on käesoleval ajal dolomiidi kaevandamise peatanud ning menetlemisel on kaevanduse laiendamine. Tootmise käivitudes suurenevad loodetavasti vallale laekuvad tasud.

Kulude poolel on suureks riskiteguriks hinnatõus, mis algab 2013. aastal elektrihinna tõusuga elektrituru avanemise tõttu ning mis ilmselt tõstab ka suure hulga muude toodete hinnad.

Koolivõrgu korrastamine ja riigi poolt teostatav haridusreform avaldavad omakorda mõju eelarve kuludele, kuid selle mõju suurust on praegu raske hinnata, kuna kindlat tegevuskava pole riik veel avaldanud.

Vahenurme Lasteaia-alkkooli kogu maja sulgemine ja hoonele uue kasutusotstarbe leidmine annab majanduslikku kasu.

## 5. VISIOON AASTANI 2018

**Halinga vald on atraktiivse ja kaasaegse elu-, õpi- ja ettevõtluskeskkonnaga naabervaldadega koostööd tegev jätkusuutlik ja arenev vald.**

Visioon lahtiseletatult on järgmine:

### **Atraktiivne ja kaasaegne elukeskkond**

Tiheasustusega aladel (Pärnu-Jaagupi, Libatse, Vahenurme) on hästi toimiv vee- ja kanalisatsioonisüsteem, millega on liidetud enamik majapidamistest. Keskkonnateadlikkus ja loodushoid vallas on kõrge, toimuvad sellealased üritused ning looduslähedase ja korrastatud elukeskkonna väärtustamine. Valla suuremates külates ja alevis on olemas puhkealad koos laste mänguväljakutega. Mööda jalgrattateid on võimalik sõita Pärnu-Jaagupi alevist Libatse-, Vahenurme- ja Loomse küladesse ning Pärnu-Jaagupi alevi Uduvere piirkonda. Ratastooliga on võimaldatud ligipääs valla hallatavatesse asutustesse ja teenindustevõtetes. Noorte aktiivsus, osavõtt üritustest ning omaalgatus on kõrge. Lauluväljakul toimuvad traditsioonilised ja rahvarohked vabaõhuüritused.

### **Atraktiivne ja kaasaegne õpikeskkond**

Kõik koolid on remonditud. Õppetöö kõrval pakutakse ka erinevaid täiendkoolitusi professionaalsete läbiviijate käe all. Pedagoogide vanuseline koosseis koolides ja lasteaias on tunduvalt noorenenud.

### **Atraktiivne ja kaasaegne ettevõtluskeskkond**

Halinga vald on tänu arenenud infrastruktuurile mitmekesise ettevõtlusega piirkond, kus tegutsevad edukalt nii suur- kui väikeettevõtted, mis oma tegevuses lähtuvad säästva arengu printsiipidest. Taastatud on ettevõtjate omavaheline tihe läbikäimine ning infovahetus. Laienenud on teenindussektori osakaal, kuna on loodud aluspõhi turismimajanduse jätkusuutlikuks arenguks. Pargid ja vaatamisväärsused on korrastatud ja eksponeeritud. On rajatud mitmed puhkealad, matkarajad ning infopunkt turistidele.

### **Koostöö naabervaldadega**

Koos naabervaldadega taotletakse suuremate investeeringute jaoks erinevatest fondidest vahendeid arendades ühiselt piirkonda ja pakkudes elanikele vajalikke teenuseid.

### **Jätkusuutlik ja arenev vald**

Valla rahva arv on viimastel aastatel tõusnud. Tänu arenevale ettevõtlusele ja europrojektide toetusele on tekkinud juurde töökohti. Vallas tehakse edukat projektitööd ning taotletakse edukalt vahendeid erinevatest fondidest.



## 6. ARENGUSTRATEEGIA

### 6.1 Arengueelduste koond hinnang (SWOT-analüüs)

Halinga valla arengueeldused selgitati välja viie töörühma (majandus- ja ettevõtlus, maa ja keskkond, haridus ja noorsootöö, kultuur ja sport, sotsiaaltoetused ja tervishoid) koosolekul aprillis 2012. Töörühmades täiendati ka tegevuskava ning arutati erinevaid probleeme ning püüti leida neile lahendusi. Kokkuvõtlikult iseloomustavad Halinga valda järgmised omadused:

<b>Halinga valla tugevused</b>
<ul style="list-style-type: none"><li>➤ Soodne asukoht</li><li>➤ Ettevõtete olemasolu</li><li>➤ Arenenud põllumajandus- ja metsandustegevus</li><li>➤ Olemasolevad maavarad (turvas, dolomiit, puit)</li><li>➤ Loodusobjektide olemasolu</li><li>➤ Arenenud asutustevõrk ja tugevad asutused</li><li>➤ Arstiabi kohapeal olemas</li><li>➤ Aktiivne huvitegevus, ringijuhid ja treenerid</li></ul>
<b>Halinga valla nõrkused</b>
<ul style="list-style-type: none"><li>➤ Vananev elanikkond</li><li>➤ Valla kinnisvara halb seisukord</li><li>➤ Kruusakattega teede suur osakaal</li><li>➤ Joogivee halb kvaliteet</li><li>➤ Koolivõrgu alakoormatus</li><li>➤ Üldine passiivsus ja vähene huvi (eriti noorte seas)</li><li>➤ Koordineerimata tegutsemine ja vähene koostöö</li><li>➤ Kvalifitseeritud tööjõu puudus</li><li>➤ Jätkuv elu kallinemine (vaesumine)</li><li>➤ Valla rahalised ressursid piiratud (tulubaasi vähenemine, hinnatõus)</li><li>➤ Turismiobjektid korrastamata ja eksponeerimata</li></ul>
<b>Halinga valla võimalused</b>
<ul style="list-style-type: none"><li>➤ Raha taotlemine väljastpoolt (välisinvestorid, fondid, projektide kirjutamine)</li><li>➤ Koostöö edendamine erinevate sektorite vahel</li><li>➤ Ettevõtluse igakülgne soodustamine</li></ul>
<b>Halinga valla ohud</b>
<ul style="list-style-type: none"><li>➤ Tööjõu liikumine vallast välja</li><li>➤ Rahvastiku jätkuv vananemine</li><li>➤ Ettevõtluse hääbumine (lahkumine ja lõppemine)</li><li>➤ Elukalliduse tõus (vaesumine)</li><li>➤ Muutused regionaalpoliitikas</li><li>➤ Euroopa Liidu toetuste võimalik lõppemine</li><li>➤ Laste arvu vähenemine koolides (gümnaasiumiosa ja väikekoolide sulgemine)</li></ul>

## **6.2. Strateegilised eesmärgid valla arenguks**

Järgnevalt on toodud olulisemad strateegilised eesmärgid valla arenguks. Eesmärgid on seatud lähtuvalt valla sotsiaalmajanduslikust ülevaatest ning arengueeldustest. Täpsed tegevused nende eesmärkide saavutamiseks koos maksumustega ning teostajatega on toodud arengukava tegevuskavas.

### **Majandus**

1. Heas korras valla kinnisvara
2. Ohutu liiklussüsteem ja korras teedevõrk
3. Energia kokkuhoid
4. Aktiivne elamuehitus
5. Tugevad ja jätkusuutlikud ettevõtted ja asutused
6. Paranenud ühistransporditeenus

### **Keskkond**

1. Kaunis elukeskkond
2. Korraldatud ja keskkonnaohutu jäätmemajandus
3. Kvaliteetne joogivesi ja nõuetele vastav reoveekäitlus
4. Funktsionaalne maakasutus
5. Suurenenud keskkonnateadlikkus

### **Turism**

1. Korrastatud ja tähistatud turismiobjektid
2. Kättesaadav turismiinfo
3. Väljaarendatud turismimarsruudid
4. Mitmekülgsed puhkevõimalused

### **Kultuur ja sport**

1. Jätkusuutlikud asutused
2. Aktiivne seltsitegevus ja külaliikumine
3. Mitmekesisemad ja paremad sportimisvõimalused
4. Aktiivsed spordiklubid
5. Huvitavad ja traditsioonilised üritused

### **Haridus ja noorsootöö**

1. Turvaline, toetatud ja kaasaegne õppekeskkond
2. Konkurentsivõimeline hariduse tase
3. Mitmekesine huvitegevus
4. Kvalifitseeritud ja noorenenud kaader
5. Optimeeritud koolivõrk
6. Aktiivsed ja osavõtlikud õpilased, õpetajad ning lapsevanemad

### **Sotsiaalhoolekanne ja tervishoid**

1. Elanike vajadusi rahuldavad sotsiaalteenused
2. Tugev laste hoolekanne
3. Jätkuv ennetustöö
4. Renoveeritud sotsiaalpinnad
5. Kõrge terviseteadlikkus ja rahva hea tervis
6. Tõhusam koostöö

## 7. TEGEVUSKAVA

Lisa 1 HALINGA VALLA ARENGU TEGEVUSKAVA 2012-2018											
"X" tegevus toimub, investering teadmata, "0" tegevusega ei kaasne investeringut valla eelarvest											
		2012	2013	2014	2015	2016	2017, 2018	Eeldatav investering 2012-2018	Finantseerimisallikad	Valla-eelarve osakaal (max)	Teostaja(d)
		EUR	EUR	EUR	EUR	EUR	EUR	EUR			
<b>Majandus</b>											
<b>1. Heas korras valla kinnisvara:</b>											
1.1	Pärnu-Jaagupi Lasteaed Pesamuna rekonstrueerimine (fassaad, tuletõkkeuksed)	223 650						223 650	vallaelarve laen	100%	vallavalitsus Pärnu-Jaagupi lasteaed Pesamuna
1.2	Pärnu-Jaagupi Lasteaed Pesamuna rekonstrueerimine (küttesüsteemid, siseruumid)					X		X	vallaelarve fondid	20%	vallavalitsus Pärnu-Jaagupi lasteaed Pesamuna
1.3	Elektripaigaldiste möödistamine valla hallatavates asutustes (Libatse lasteaed-alkool, gümnaasium, spordihoone)	2 016						2 016	vallaelarve	100%	vallavalitsus
1.4	Elektripaigaldise käidukorraldaja valimine valla hallatavatele hoonetele (gümnaasium, lasteaed, lasteaed-alkoolid, spordikeskus, muusikakool/raamatukogu)			X				X	vallaelarve	100%	vallavalitsus
1.5	Pärnu-Jaagupi Gümnaasiumi välisfassaadi- ja soojustustööd						26 000	130 000	vallaelarve fondid	20%	vallavalitsus Pärnu-Jaagupi Gümnaasium
1.6	Pärnu-Jaagupi Gümnaasiumi arvutiklassi laepealse soojustamine			3 000				3 000	vallaelarve	100%	vallavalitsus Pärnu-Jaagupi Gümnaasium

1.7	Internaadihoone sööklaosa laepealse soojustamine			2 500				2 500	vallaelarve	100%	vallavalitsus Pärnu-Jaagupi Gümnaasium
1.8	Pärnu-Jaagupi Gümnaasiumi ümbruse projekteerimine ja asfalteerimine						14 380	95 867	vallaelarve fondid	15%	vallavalitsus Pärnu-Jaagupi Gümnaasium
1.9	Internaadihoone vundamendi soojustamine						X	X	vallaelarve fondid	15%	vallavalitsus
1.10	Kooli tänav 2 ventilatsioonisüsteemi väljaehitamine						4 800	32 000	vallaelarve fondid	15%	vallavalitsus
1.11	Libatse Lasteaed-alkkooli köögiseadmete uuendamine	4 793						31 956	vallaelarve	100%	vallavalitsus Libatse Lasteaed-alkkool
1.12	Libatse Lasteaed-alkkooli hoone rekonstrueerimine (katus I etapp)	27 207						220 000	vallaelarve	100%	vallavalitsus
1.13	Libatse Lasteaed-alkkooli hoone rekonstrueerimine (katus II etapp)			50 000				100 000	vallaelarve fondid	50%	vallavalitsus
1.14	Libatse Lasteaed-alkkooli hoone rekonstrueerimine (fassaad, küttesüsteem, köögiruumid, turvauksed, põrandad, võimla elektrisüsteem ja riietusruumid)						X	X	vallaelarve fondid	15%	vallavalitsus Libatse Lasteaed-alkkool
1.15	Libatse Lasteaed-alkkooli tuletõrjevahidla rajamine		22 140					54 096	vallaelarve fondid	40%	vallavalitsus Libatse Lasteaed-alkkool
1.16	Vahenurme Lasteaed-alkkooli hoone võõrandamine või rendile andmine		0					0	vallaelarve	100%	vallavolikogu vallavalitsus
1.17	Pärnu-Jaagupi Muusikakooli ja raamatukogu hoone välisfassaadi- ja soojustustööd ning katuse vahetus						15 000	100 000	vallaelarve fondid	15%	vallavalitsus
1.18	Pärnu-Jaagupi Spordikeskuse katuse rekonstrueerimine						X	X	vallaelarve fondid	20%	vallavalitsus
1.19	Pärnu-Jaagupi Spordikeskuse renoveerimistööd (saun, duširuumid, jõusaal, põranda katmine PVCga)		5 000	4 000	X		X	X	vallaelarve	100%	vallavalitsus

1.20	Vallamaja välisfassaadi- ja soojustustööd			0				0	riigieelarve	0%	Riigi Kinnisvara Aktsiaselts
1.21	Pärnu-Jaagupi Rahvamaja põranda renoveerimine			X				X	vallaelarve, fondid	15%	vallavalitsus
1.22	Pärnu-Jaagupi Rahvamaja vundamendi renoveerimine						X	X	vallaelarve, fondid	15%	vallavalitsus
1.23	Vallamaja garaazi rekonstrueerimine (katus ja ukсед)						X	X	vallaelarve	100%	vallavalitsus
2.	<b>Ohutu liiklussüsteem ja korras teedevõrk:</b>										
2.1	Pärnu-Jaagupi ja Libatse vahelise kergliiklustee I etapi I lõigu rajamine (Tootmise tänavani)					25000		50 000	vallaelarve	50%	vallavalitsus Maanteeameti Lääne Regioon
2.2	Tänavate pindamine (Kelluka, Soo, Uus, Põhja, Põllu, Pikk)				10 000	20 000	90 000	12 000	vallaelarve	100%	vallavalitsus
2.3	Kõnnitee rajamine Tallinn-Pärnu-Ikla maanteest Uduvere poeni			0				0	riigieelarve	0%	Maanteeameti Lääne Regioon
2.4	Pärnu-Jaagupi Kergu tee mustkatte alla viimine			0				0	riigieelarve	0%	Maanteeameti Lääne Regioon
3.	<b>Energia kokkuvõtte:</b>										
3.1	Energeetikamajanduse arengukava koostamine			800				8000	vallaelarve fondid	10%	vallavalitsus
4.	<b>Aktiivne elamuehitus:</b>										
4.1	Uute elamukruntide jaoks detailplaneeringute koostamine						6391	6391	vallaelarve	100%	vallavalitsus
5.	<b>Tugevad ja jätkusuutlikud ettevõtted ja asutused:</b>										
5.1	VOLIS (kohaliku omavalitsuse volikogu/valitsuse infosüsteem) tarkvaralahenduse rakendamine			12 782				12 782	vallaelarve fondid	15%	vallavalitsus
5.2	Kodulehe haldamise süsteem KOV TP				2 262			2 262	vallaelarve	100%	vallavalitsus

5.3	ISKE (infosüsteemide kolmeastmeline etalonturbe süsteem) rakendamine				2 560			2 560	vallaelarve	100%	vallavalitsus
5.4	Ettevõtjatele infopäevade korraldamine	X	X	X	X	X	X	X	valla eelarve, fondid	100%	vallavalitsus
5.5	Koostööd soodustavate tegevuste ja ürituste korraldamine	X	X	X	X	X	X	X	valla eelarve, fondid	100%	vallavalitsus erasektor kolmas sektor
5.6	Tööstusala ja tootmisala rajamine						0	0	vallaelarve	0%	vallavalitsus erasektor
<b>6.</b>	<b>Paranenud ühistransporditeenus:</b>										
6.1	Bussiootepaviljonide korrastamine	959	959	959	959	959	1918	14 111	vallaelarve	100%	vallavalitsus
6.2	Õpilastranspordi korraldamine	83 085	83 085	83 085	83 085	83 085	166 170	581 595	vallaelarve	100%	vallavalitsus
6.3	Õpilastranspordi hanke korraldamine		X					X	vallaelarve	100%	vallavalitsus
6.4	Uue bussiootepaviljoni rajamine (Maima, Roodi, Vee)						3 000	3 000	vallaelarve	50%	vallavalitsus, Maanteeameti Lääne Regioon
	<b>Keskkond</b>										
<b>7.</b>	<b>Kaunis elukeskkond:</b>										
7.1	Heakorrakonkursi korraldamine		1 500		1 500		1 500	4 500	vallaelarve	100%	vallavalitsus
7.2	Talgusari kultuuri ja loodusobjektide korrastamiseks üle valla (Teeme ära raames)		200					200	vallaelarve	100%	vallavalitsus
7.3	Hanke korraldamine Pärnu-Jaagupi alevi haljastuse (sh hallatavate asutuste kinnistutel) korraldaja leidmiseks		X					X	vallaelarve	100%	vallavalitsus
7.4	Kalmistute korrastamine	12 782	12 782	12 782	12 782	12 782	25 564	89 474	vallaelarve	100%	vallavalitsus
<b>8.</b>	<b>Korraldatud ja keskkonnaohutu jäätmekäitlus:</b>										
8.1	Likvideeritud prügilate seire	1 278	1 278	639	639	300	300	4 739	vallaelarve	100%	vallavalitsus

8.2	Jäätmekava ajakohastamine			1 485				4 500	Halinga, Sauga ja Are valla eelarve	33%	Halinga, Sauga ja Are vallavalitsus
8.3	Korraldatud olmejäätmete veo konkurss						X	X	Halinga, Sauga ja Are valla eelarve	33%	Halinga, Sauga ja Are vallavalitsus
9.	<b>Kvaliteetne joogivesi ja nõuetele vastav reoveekäitus:</b>										
9.1	Pärnu-Jaagupi alevi vee- ja kanalisatsioonitrasside, reoveepumplate ning biopuhasti rekonstrueerimine ja laiendamine (sh komposteerimisväljak)	287 000		226 939				4 585 961	vallaelarve ÜF	25%	vallavalitsus AS Mako KIK
9.2	Libatse vee- ja kanalisatsioonisüsteemide renoveerimine						140 606	703 028	vallaelarve fondid	20%	vallavalitsus, KIK
9.3	Vahenurme vee- ja kanalisatsioonisüsteemide renoveerimine II etapp						33 234	296 323	vallaelarve fondid	20%	vallavalitsus, KIK
9.4	Vahenurme biopuhasti renoveerimine						44 738	223 691	vallaelarve fondid	20%	vallavalitsus, KIK
9.5	Libatse biopuhasti renoveerimine						51 129	255 647	vallaelarve fondid	20%	vallavalitsus, KIK
9.6	Ühisveevärgi- ja kanalisatsiooni arengukava ajakohastamine 2010-2022			1 200				1 200	vallaelarve	100%	vallavalitsus
10.	<b>Funktsionaalne maakasutus:</b>										
10.1	Valla üldplaneeringu koostamine ja kehtestamine	12 000						12 000	vallaelarve	100%	vallavalitsus, vallavolikogu, huvigrupid
10.2	Metsakorralduskavade tellimine valla maatulundusmaadele (Olli Annuse, Spiilbergi, Jalakase, Kuuse)			1 300					vallaelarve	100%	vallavalitsus

10.3	Raieõiguse võõrandamine valla maatulundusmaadel		X	X				X	vallaelarve	100%	vallavalitsus
10.4	Valla teede munitsipaliseerimine		3 835					3 835	vallaelarve	100%	vallavalitsus
<b>11.</b>	<b>Suurenenud keskkonnateadlikkus</b>										
11.1	Õuesõppe õppeklasside täiendamine koolides ja lasteaedades		X					X	vallaelarve fondid	15%	KIK vallavalitsus haridusasutused kolmas sektor
11.2	Looduslähedast eluviisi ja keskkonnateadlikkust propageerivate projektide ja ürituste korraldamine (fotonäitus, ekskursioonid, infopäevad, töötoad, trükised jms)		X	X				X	vallaelarve fondid	15%	KIK vallavalitsus kolmas sektor
11.3	Projekt vanapaberi elutsükkel ja kasutusvõimalused		X					X	vallaelarve fondid	15%	KIK vallavalitsus kolmas sektor
11.4	Õppekursioonid jäätmekäitlusega seotud ettevõtetesse				X	X		X	vallaelarve fondid	15%	KIK vallavalitsus haridusasutused kolmas sektor
	<b>Turism</b>										
<b>12.</b>	<b>Korrastatud ja tähistatud turismiobjektid</b>										
12.1	Turismiobjektide (pargid, mõisad, kaitsealused üksikobjektid jne) korrastamine ja eksponeerimine		X	X	X	X	X	X	fondid	0%	erasektor kolmas sektor
12.2	Infotahvlite paigaldamine turismiobjektide juurde		320	320	320	320	640	1 920	vallaelarve fondid	20%	vallavalitsus erasektor kolmas sektor
<b>13.</b>	<b>Kättesaadav turismiinfo:</b>										
13.1	Vallakaartide koostamine ja paigaldamine piirkondadesse		400					4 000	vallaelarve PRIA	10%	vallavalitsus



13.2	Vaatamisväärsuste, külastatavate ning kohalike paikade ja teede viidastamine		400	400	400	400	800	2400	vallaelarve	100%	vallavalitsus
13.3	Valda tutvustava trükise uuendamine		90					900	vallaelarve PRIA	10%	vallavalitsus
14	<b>Väljaarendatud turismimarsruudid:</b>										
14.1	Jalgrattamarsruutide arendamise kava väljatöötamine (Pärnumaa VELO projekt)							0	fondid	0	vallavalitsus PEAK POL
15.	<b>Mitmekülgsete puhkevõimalused</b>										
15.1	Rogenese raba matkaraja rajamine						13 421	89 476	vallaelarve fondid	15%	vallavalitsus
15.2	Lauluväljaku pargi renoveerimine (pingid, prügikastid jms)						X	X	vallaelarve fondid	20%	vallavalitsus kolmas sektor
	<b>Kultuur ja sport</b>										
16.	<b>Jätkusuutlikud asutused:</b>										
16.1	Avatud noortekeskuse tegevuse toetamine	5 113	5 113	5 113	5 113	5 113	10 226	35 791	vallaelarve fondid	100%	vallavalitsus
16.2	Tehniliste vahendite soetamine kultuuri- ja spordiasutustele	1 278	1 278	1 278	1 278	1 278	2 556	8 946	vallaelarve	100%	vallavalitsus
16.3	Koolimuuseumi soojustamine ja küttesüsteemide uuendamine						6 000	40 000	vallaelarve fondid	15%	vallavalitsus
16.4	Koolimuuseumi laiendamine						X	X	vallaelarve fondid	10%	vallavalitsus Pärnu-Jaagupi Gümnaasium kolmas sektor
16.5	Kultuuri- ja spordikeskuse moodustamine (spordikeskus, rahvamaja, noortekeskus, lauluväljak)		0					0	vallaelarve	0%	vallavalitsus
16.6	Pärnu-Jaagupi raamatukogu Mõisaküla külas asuva teeninduspunkti sulgemine	0	0						vallaelarve	0%	vallavalitsus

16.7	Tuletõrjemuseumi ja -garaažide rajamine		0						PRIA	0%	MTÜ Pärnu-Jaagupi Tuletõrjeselts
<b>17.</b>	<b>Aktiivne seltsitegevus ja külaliikumine:</b>										
17.1	Pööravere endise koolimaja hoone renoveerimine külakeskuseks		X	X	X	X	X	X	fondid	0%	MTÜ Väga Viis Selts
17.2	Külaliikumise toetamine	6 072	6 072	6 072	6 072	6 072	12 144	42 504	vallaelarve	100%	vallavalitsus
<b>18.</b>	<b>Mitmekesisemad ja paremad sportimisvõimalused:</b>										
18.1	Tervise- ja suusaraja rajamine Pärnu-Jaagupi alevisse			X				X	vallaelarve fondid erakapital	20%	Vallavalitsus MTÜ Pärnu-Jaagupi Tuletõrjeselts
18.2	Valla spordi- ja mänguväljakute renoveerimine ja täiustamine	320	320	320	320	320	640	2240	vallaelarve fondid erakapital	100%	vallavalitsus erasektor kolmas sektor
18.3	Detailplaneeringu koostamine Pärnu-Jaagupi staadioni laiendamiseks			1 000				1 000	vallaelarve	100%	vallavalitsus
18.4	Pärnu-Jaagupi staadioni laiendamine ja spordirajatiste rajamine						X	X	vallaelarve fondid	10%	vallavalitsus gümnaasium
18.5	Pärnu-Jaagupi tuletõrje õppetorni renoveerimine						X	X	vallaelarve fondid	10%	vallavalitsus gümnaasium kolmas sektor
<b>19.</b>	<b>Aktiivsed spordiklubid:</b>										
19.1	Spordiklubide toetamine	4 154	4 154	4 154	4 154	4 254	8 508	29 778	vallaelarve	100%	vallavalitsus
<b>20.</b>	<b>Huvitavad ja traditsioonilised üritused:</b>										
20.1	Pärnu-Jaagupi lauluväljakule mobiilse kokkupandava laululava soetamine	12 160						30 400	vallaelarve fondid	40%	vallavalitsus kolmas sektor erakapital

20.2	Tähtpäevade ürituste korraldamine ja toetamine	1 278	1 278	1 278	1 278	1 278	2 556	8 946	vallaelarve erakapital	100%	vallavalitsus hallatavad asutused kolmas sektor
20.2	Suvelõpupeo korraldamine	5 113	5 113	5 113	5 113	5 113	10 226	35 791	vallaelarve	100%	vallavalitsus
20.3	Halinga puhkpillimuusika festivali toetamine	639	639	639	639	639	1278	4473	vallaelarve	100%	vallavalitsus
20.4	Pensionäride ja puudega inimeste aastalõpupeo korraldamine	1 278	1 278	1 278	1 278	1 278	2 556	8 946	vallaelarve	100%	vallavalitsus
20.5	Beebipäeva korraldamine	1 278	1 278	1 278	1 278	1 278	2 556	8 946	vallaelarve	100%	vallavalitsus
20.6	Spordiürituste toetamine	2 907	2 907	2 907	2 907	2 907	5 814	20 349	vallaelarve	100%	vallavalitsus
20.7	Kultuuriürituste toetamine	3 835	3 835	3 835	3 835	3 835	7 670	26 845	vallaelarve projektid	100%	vallavalitsus
<b>Haridus ja noorsootöö</b>											
21.	<b>Turvaline, toetatud ja kaasaegne õppekeskkond</b>										
21.1	Haridusasutustes õppevahendite ja inventari kaasajastamine	4 474	4 474	4 474	4 474	4 474	8 948	31 318	vallaelarve	100%	vallavalitsus haridusasutused
21.2	Pärnu-Jaagupi lasteaed Pesamuna mänguväljaku täiustamine	12 000						12 000	vallaelarve	100%	vallavalitsus
22.	<b>Konkurentsivõimeline hariduse tase</b>										
23.	<b>Mitmekesine huvitegevus:</b>										
23.1	Huviringide toetamine üldhariduskoolides	6 391	6 391	6 391	6 391	6 391	12 782	44 737	vallaelarve	100%	vallavalitsus
23.2	Pärnu-Jaagupi Muusikakooli pillide uuendamine	639	639	639	639	639	1278	5304	vallaelarve	100%	vallavalitsus Pärnu-Jaagupi Muusikakool
23.3	Eesti õpilasmaleva valla rühmade toetamine	0	3 196	3 196	3 196	3 196	6 329	19 176	vallaelarve	100%	vallavalitsus
23.4	Täiskasvanutele koolituste korraldamine	300	300	300	300	300	600	2 100	vallaelarve	100%	vallavalitsus haridusasutused

23.5	Beebikooli toetamine						X	X	vallaelarve	100%	vallavalitsus hallatavad asutused
<b>24.</b>	<b>Optimeeritud koolivõrk</b>										
24.1	Vahenurme Lasteaia-alkkooli sulgemine							0	vallaelarve	100%	vallavolikogu vallavalitsus
24.2	Pärnu-Jaagupi Gümnaasiumi ümberkorraldamine põhikooliks							0	vallaelarve	100%	vallavolikogu vallavalitsus
<b>25.</b>	<b>Kvalifitseeritud ja noorenenud kaader:</b>										
25.1	Noortele pedagoogidele toetuse maksmine	0	3 068	3 068	3 068	3 068	6 136	18 408	vallaelarve	100%	vallavalitsus haridusasutused
	<b>Tervishoid ja sotsiaalhoolekanne</b>										
<b>26.</b>	<b>Elanike vajadusi rahuldavad sotsiaalteenused:</b>										
26.1	Avahoolduse korraldamine ja arendamine	14 000	14 000	14 000	14 000	14 000	28 000	98 000	vallaelarve	100%	vallavalitsus
26.2	Tugiisiku koolitamine		X	X	X	X	X	X	vallaelarve fondid	100%	vallavalitsus
26.3	Sotsiaalteenuste laiendamine koostöös era- ja kolmanda sektoriga (transporditeenus, sh invatransport, nõustamisteenused)		0	0	0	0	0	0	vallaelarve fondid	0%	vallavalitsus kolmas sektor erakapital
<b>27.</b>	<b>Tugev laste hoolekanne:</b>										
27.1	Laste suvelaagrite toetamine	320	320	320	320	320	960	2 623	vallaelarve	100%	vallavalitsus
27.2	Koolituste ja teabepäevade korraldamine lastega peredele	X	X	X	X	X	X	X	vallaelarve fondid	0%	vallavalitsus
<b>28.</b>	<b>Jätkuv ennetustöö:</b>										
28.1	Tervist edendavate projektide kirjutamine		X	X	X	X	X	X	vallaelarve fondid	25%	vallavalitsus
28.2	Tervist edendavate ürituste korraldamine ja toetamine	128	128	128	128	128	256	896	vallaelarve	100%	vallavalitsus hallatavad asutused kolmas sektor

<b>29.</b>	<b>Renoveeritud sotsiaalpinnad:</b>										
29.1	Vahenurme sotsiaalmaja korterite renoveerimistööd	1 278	1 278	1 278	1 278	1 278	2 556	8 946	vallaelarve fondid	100%	vallavalitsus
29.2	Vahenurme sotsiaalmaja soojustamine ja küttesüsteemide renoveerimine (ümberehitus)						X	X	vallaelarve fondid	20%	vallavalitsus
<b>30.</b>	<b>Kõrge terviseteadlikkus ja rahva hea tervis</b>										
30.1	Kasvajate teemaline infopäev		X						vallaelarve	100%	vallavalitsus kolmas sektor
30.2	Nakkushaiguste teemaline infopäev (nt puukborreliosis, sugulisel teel levivad haigused)		X						vallaelarve	100%	vallavalitsus hallatavad asutused kolmas sektor
<b>31.</b>	<b>Tõhusam koostöö</b>										
31.1	Koolitus sotsiaalvõrgustiku liikmetele võrgustiku toimimise tagamiseks		X	X					vallaelarve fondid	20%	vallavalitsus