

OTSUS

Pärnu-Jaagupi

24. september 2008 nr 18

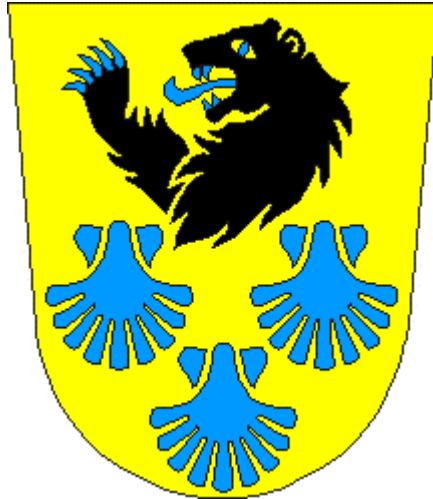
Halinga valla arengukava kinnitamine aastani 2018

„Kohaliku omavalitsuse korralduse seaduse” § 22 lõike 1 punkti 7, Halinga Vallavolikogu 28. mai 2008. a määruse nr 13 “Halinga valla arengudokumentide menetlemise kord” § 14 lg 1 ja 2 alusel, Halinga Vallavolikogu

otsustab:

1. kinnitada Halinga valla arengukava aastani 2018 vastavalt lisale.
2. Halinga valla arengukavas kavandatud tegevuste elluviimine toimub vastavalt vallaeelarve võimalustele.
3. Otsust on võimalik vaidlustada 30 päeva jooksul teatavakstegemisest, esitades kaebuse Pärnu Halduskohtule halduskohtumenetluse seadustikus sätestatud korras või vaide Halinga Vallavolikogule haldusmenetluse seaduses sätestatud korras.
4. Otsus avaldada Halinga valla veebilehel.
5. Otsus jõustub 01. jaanuaril 2009. a.

Raul Peetson
Volikogu esimees



HALINGA VALLA ARENGUKAVA AASTANI 2018

SISUKORD

SISUKORD	2
2. ÜLDISELOOMUSTUS	5
2.1. Ajalooline kujunemine	5
2.2. Asukoht.....	5
2.3. Territooriumi jagunemine.....	6
2.4. Rahvastik	7
2.5. Tööhõive.....	9
2.6. Ettevõtlus	10
2.6.1. Tööstus	10
2.6.2. Kaubandus ja teenindus	10
2.6.3. Valla osalusega ettevõtte	11
2.7. Turism.....	11
2.8. Investeerimis- ja arendamisobjektid.....	12
2.9. Looduskeskkond ja -varad.....	12
3. OMAVALITSUSE JUHTIMINE JA HALDUSALA VALDKONNAD	14
3.1. Valla valitsemine ja juhtimine.....	14
3.2. Koostöö ja välissuhted.....	14
3.3. Haridus	15
3.3.1. Alusharidus	15
3.3.2. Üldharidus	15
3.3.3. Kutseharidus	18
3.4. Noorsootöö	18
3.4.1. Huviharidus	18
3.4.2. Erinorsootöö	19
3.4.3. Noorte töökasvatus	19
3.4.4. Rahvusvaheline noorsootöö.....	19
3.4.5. Noorteinfo ja nõustamine	20
3.4.6. Noorte arendav puhkus.....	20
3.5. Kultuur.....	20
3.5.1. Kultuuriasutused.....	21
3.5.2. Vabaõhuüritused.....	21
3.5.3. Külaliikumine	21
3.5.4. Kultuurimälestised.....	23
3.5.5. Mõisad	24
3.5.6. Kirikud.....	24
3.5.7. Kalmistud	25

3.6. Sport	25
3.6.1. Spordihooned ja - rajatised	25
3.6.2. Spordiklubid	26
3.6.3. Spordiüritused.....	27
3.7. Tervishoid ja sotsiaalhoolekanne	27
3.7.1. Tervishoiu- ja hoolekandeesutused	27
3.7.2. Sotsiaalhoolekanne	28
3.8. Majandus	31
3.8.1. Teedevõrk	31
3.8.2. Ühistransport	32
3.8.3. Vesi ja kanalisatsioon	33
3.8.4. Energeetikamajandus.....	33
3.8.5. Jäätmemajandus.....	34
3.8.6. Telefonise ja internet	35
3.8.7. Elamumajandus	37
3.8.8. Valla kinnisvara	37
3.9. Turvalisus	39
4. EELARVE ANALÜÜS.....	40
4.1. Eelarve kujundamise üldised põhimõtted.....	40
4.2. Tulubaasi jagunemine.....	40
4.3. Kulude jagunemine.....	40
4.4. Võetud laenude tagasimaksmine	43
4.5. Järgmiste aastate eelarve prognoos.....	43
4.6. Lähiaastate laenuvajadused	44
4.7 Investeeringu prioriteetid.....	45
5. VALLA ARENGUEELDUSTE KOONDHINNANG.....	46
6. SRATEEGILISED EESMÄRGID VALLA ARENGUKS.....	48
7. VISIOON 2018.....	49
8. HALINGA VALLA ARENGU TEGEVUSKAVA AASTANI 2018	50

Lisa 1 SWOT analüüsi tulemused teemarühmade kaupa

1. EESSÕNA

Austatud vallarahvas,

Teie ees on Halinga valla arengukava - dokument, mis sätestab Halinga valla edasise arengu põhisuunad. Tegemist on ühe valla olulisema tulevikku vaatava tööalase suunisega, kus seatakse sihid soovitu saavutamiseks.

Arengukava koosneb kahest osast. Esimeses osas on ära toodud Halinga valla eelnevate perioodide tähtsamad statistilised näitajad, mis on aluseks valla sotsiaal-majandusliku olukorra iseloomustamiseks ja arenguvõimaluste selgitamiseks. Teises osas on arengueelduste koondhinnang, arengulised eesmärgid, visioon aastaks 2018 ja tegevuskava.

Arengukavas on püütud arvestada Pärnumaa ja Eesti üldiseid arengusuundi, samuti säästva arengu kontseptsiooni. Eesmärkideks on eri piirkondade tasakaalustatud sotsiaal-majanduslik areng, elukvaliteedi parandamine, säästlik loodusvarade kasutamine ja keskkonnakaitse. Kõik need eesmärgid on üksteisest sõltuvad.

Vallal on olemas ka kaks valdkonnapõhist arengukava. Aastal 2004 koostati "Are, Halinga ja Sauga valdade jäätmekava 2004-2009" ning aastal 2006 valmis "Halinga valla ühisveevärgi ja -kanalisatsiooni arengukava aastateks 2006-2018". Mõlemas arengukavas püstitatud eesmärkidega (k.a pikaajalised eesmärgid viimases arengukavas) on käesolevas dokumendis arvestatud.

Eelmise perioodi arengukavast, mis oli aluseks ka käesolevale arengukavale, on praegune mahukam, et pakkuda infot valla arengu kohta inimestele, ettevõtjatele ja organisatsioonidele, kes soovivad valda elama asuda, siia investeerida või arendada koostööd. Halinga valla prioriteediks on jätkuvalt vallarahva toimetuleku ja elukvaliteedi kasvuks paremate eelduste loomine. Pingutamine kvaliteetsema elukeskkonna, töö- ja haridusvõimaluste ning inimväärika elu tagamiseks on suunatud kõigi vallaelanike parema tuleviku nimel. Arengukavas püstitatud eesmärkide saavutamine on meile kõigile väljakutseks ja elluviimiseks.

Halinga valla arengueelduste välja selgitamiseks koostati SWOT analüüs, mille tegemiseks moodustati mitmeid töörühmi ja selle tulemusena leiti valla tugevad ja nõrgad küljed ning ohud ja võimalused valla arendamisel. Tulemusi analüüsiti ning hinnati püstitatud eesmäärke, püüdes arvesse võtta erinevate huvigruppide taotlusi. Pean väga oluliseks, et Halinga valla arengukava koostamine toimus läbi avalike arutelude. Kõigile anti võimalus oma mõtete väljaütlemiseks ja seisukohtade esitamiseks. On nõue, et omavalitsusel peab olema arengukava vähemalt neljaks eelseisvaks aastaks, nii vaadatakse igal aastal 1. oktoobriks arengukavad üle, vajadusel täiendatakse ja muudetakse neid, sest paraku elu teeb oma korrektiivid ja kõik ei pruugi nii minna nagu plaanitud. Seda on tehtud ka käesoleval, 2008. aastal ning ma tahaksin tänada kõiki, kes selle nimel vaeva nägid, tegid asjalikke märkusi ja tulevikuks väärt ettepanekuid.

Täna aktiivseid elanikke, poliitikuid, vallavalitsuse ametnikke, volikogu liikmeid, valla hallatavate asustuste juhte ja teisi ettevõtlikke inimesi, kes osalesid aktiivselt töörühmade tegevustes. Suur tänu kõigile, kes jõu ja nõuga aitasid kaasa nii arengukava tegemisele kui ka hilisemale ülevaatamisele ja muutmisele. Jätkugu meil eesmärgikindlust, tahet ja arukat meelt arengukavas kirjapandu tegelikkuseks muutmisel.

**Ülle Vapper
Vallavanem**

2. ÜLDISELOOMUSTUS

2.1. Ajalooline kujunemine

Juriidiliste üksustena loodi talurahva kogukonnad (vallad) Liivimaal 1819. aasta talurahva seaduse alusel. Peaülesandeks oli loodud organite kaudu talurahva vaoshoidmine. Võim oli endiselt mõisnike käes ning puudus võimalus kohalikku elu edendada.

Alates 1866. aastast asendati vöörmündrid vallavanematega ning valla mõju piirkonnale tugevnes. Alates 1870. aastate lõpust hakati siinmail talusid mõisast välja ostma. 1893. aastal ühendati Hallinga, Kaelaste ja Roodi vallad Hallinga vallaks. Aastal 1897 valmis uus vallamaja, mis 1941. aastal maha põles ning hiljem enam ei taastatud.

Iseseisvusaastate algul likvideeriti maaseaduse alusel mõisad ja nende maad jagati maasoovijatele talude rajamiseks. 1. aprilli 1939. aasta määrusega ühendati Vee, Hallinga, Kaelase ja Enge vallad üheks Halinga vallaks, keskusega Pärnu-Jaagupi alevis.

1950. aastal vallad likvideeriti, nende asemel tegutsesid 1991. aastani külanõukogud.

Põllumajanduse kollektiviseerimist alustati vallas 1948. aasta märtsis. Pärast märtsiküüditamist, 1949. aastal, viidi see ka kiiresti lõpuni. Hiljem liideti mitmed ühismajandid ning Halinga valda jäi kolm suurt kolhoosi: Edasi, Halinga ja Vahenurme.

Halinga külanõukogu sai omavalitsuse staatuse 10. oktoobril ja Pärnu-Jaagupi alevinõukogu 12. detsembril 1991. aastal. 28. oktoobril 1993. aastal nimetati alev ümber vallaks ja eraldi omavalitsustena töötati kuni 1996. aasta kohalike omavalitsuste valimiseni. Alates valimistulemuste väljakuulutamisest, 23. oktoobril 1996, on Halinga vald taastatud järjepidevuse alusel.

1993. aastal avati uus Vahenurme Lasteaed-algkool. Halinga turvakodu avati renoveeritud Halinga mõisahoones 1995. aastal. 2000. aastal sai valmis uus spordikeskuse hoone. 2002. aastal said uued renoveeritud ruumid muusikakool ja Pärnu-Jaagupi raamatukogu. 2003. aastal renoveeriti Pärnu-Jaagupi rahvamaja. 2003-2004. aastatel said mustkatte Vahenurme, Kaelase ja Mõisakülla suunduvad teed. 2005. aasta sügisel avati Vahenurme seltsimaja. 2006. aastal tehti kapitaalremont Pärnu-Jaagupi Gümnaasiumi hoonele ning rekonstrueeriti Vahenurme joogiveepumpla. Libatse joogiveepumpla rekonstrueeriti 2008. aastal.

2.2. Asukoht

Halinga vald asub Edela-Eestis Põhja-Pärnumaal endise Pärnu-Jakobi (Korbe, St. Jacobi) kihelkonna põhjaosas, hõlmates endise kihelkonna ajalooliselt kõige huvitavama tuumikala praeguse 43 külaga. Valla keskele jääb endine kihelkonnakeskus, praegune Pärnu-Jaagupi alev (joonis 1). Kaugus Pärnust on 26 km ja Tallinnast 101 km.

Valda läbib Tallinn-Pärnu-Ikla maantee, mis loob hea ühenduse nii lõuna kui põhja suunas. Tugimaanteedest on tähtsamad Pärnu-Jaagupi-Kergu maantee, mille kaudu toimub ühendus Kaisma, Järvakandi ning Vändraga ja Pärnu-Jaagupi-Kalli maantee, mille kaudu pääseb Pärnu-Lihula maanteele.

Halinga valla lõunapoolseteks naabriteks on Are, Sauga, Audru ja Lavassaare vallad, läänepoolseks Koonga vald, idapoolseks Kaisma vald ning põhjapoolt piirnetakse Vigala ja

Märjamaa vallaga.

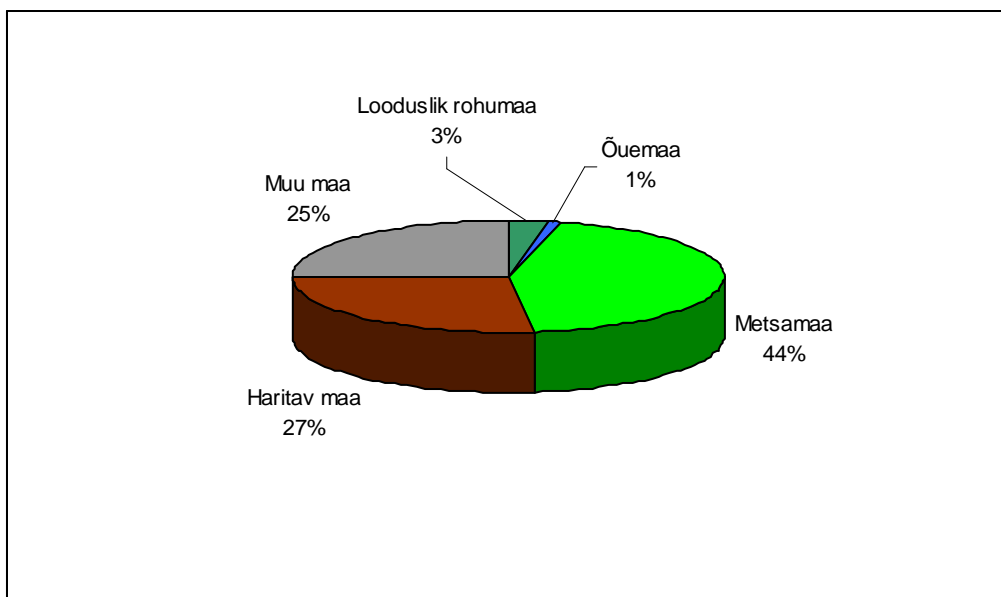


Joonis 1 Halinga vald, M 1:197 407 (www.maaamet.ee)

Geograafiliselt paikneb Halinga vald Lääne-Eesti madaliku lainja reljeefiga moreentasandiku alal Kasari ja Pärnu jõe vahelisel veelahkmel, olles üleminekuala sootasandikkudelt (lõunaosas) karstialadele (põhjaosas).

2.3. Territooriumi jagunemine

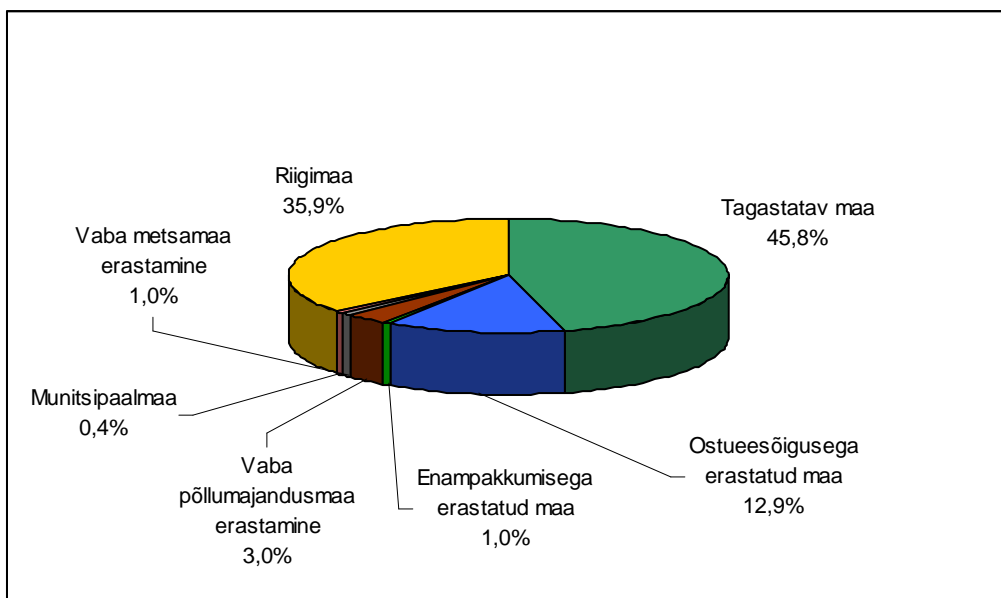
Valla üldpindala on 36 545,4 ha (7,6% Pärnumaa valdade pindalast), millest enamuse (ligikaudu 70%) moodustab metsamaa ja haritav maa. Ülejäänud maa koosneb õuemaast, looduslikust rohumaast ja muust maast (joonis 2).



Joonis 2 Valla territooriumi jagunemine (Halinga Vallavalitsus)

Maareformi tulemusel oli 2008. aasta 1. mai seisuga vallast riigi maakatastris registreeritud 2318 katastriüksust pindalaga 32117 ha, mis moodustab 87,9% omavalitsuse maafondist (joonis 3). Ülejäänud 12,1% on jätkuvalt riigi omandis olev reformimata maa, millest enamus vormistatakse Keskkonnaministeeriumi esitatud taotluse alusel riigi maareservi. Vaba põllumajandusmaad on võimalik vormistada kasutusvaldusesse maareformi seaduses sätestatud korras.

Kinnistusraamatusse on kantud 2008. aasta 1. mai seisuga 1658 kinnistut, pindalaga 31 623 ha.



Joonis 3 Registreeritud maa jaotumine (Maa-ameti teabebüroo)

2.4. Rahvastik

Seisuga 1. mai 2008 oli vallas kokku 3369 elanikku: mehi 1626 ja naisi 1743 (tabel 1). Valla keskmine asustustihedus on 9,5 in/km², olles väiksem Pärnumaa keskmisest (18,8 in/km²)

ning suurem valdade keskmisest (8,2 in/km²). Tihedamini on asustatud valla keskosa, kus paikneb Pärnu-Jaagupi alev. Valla regionaalsete keskustena on olulisel kohal veel Libatse ja Vahenurme külad.

Tabel 1 Halinga valla elanike sooline ja vanuseline koosseis 01.05.2008.a. (Halinga Vallavalitsus)

Vanus	Mehi	Naisi	Kokku
0-6	81	86	167
7-20	294	274	568
21-63	1026	963	1989
üle 63	225	420	645
Kokku	1626	1743	3369

Halinga vallas elab ligikaudu 4% Pärnumaa elanikkonnast. Nendest ca 48% on mehed ja 52% naised. Halinga valla elanike arv on ajavahemikul 2000-2007 langenud ca 9% (tabel 2). Halinga valla rahvaarvu vähenemine on tingitud eelkõige noorte (15-24 aastaste) lahkumisest linnadesse. Osaliselt kompenseerib seda vanemate inimeste sissetrände.

Tabel 2 Halinga valla rahvastiku dünaamika 2001-2008. a. (Halinga Vallavalitsus)

Aasta (01.01 seis)	Elanikke	Muutus eelmise perioodiga (%)
2001	3786	-0,8
2002	3762	-0,6
2003	3710	-1,4
2004	3686	-0,6
2005	3600	-2,3
2006	3550	-1,4
2007	3462	-2,5
2008	3408	-1,6

Nagu üle vabariigi, on ka Halinga vallas probleemiks sündivuse vähenemine võrreldes 90ndate algusaastatega. Kõige vähem sündis vallas lapsi 1996. aastal. Viimasel neljal aastal on toimunud mõningane sündide arvu suurenemine (tabel 3). Praeguse rahvaarvu vähenemise jätkudes väheneks 2018. aastaks Halinga valla elanikkond 16% võrra.

Tabel 3 Surmade ja sündide arv Halinga vallas seisuga 01.01.08 (Halinga Vallavalitsus)

Aasta	Surmade arv	Sündide arv
2001	56	42
2002	35	30
2003	29	27
2004	59	29
2005	39	39
2006	40	31
2007	46	33

Vallas on 43 küla ja üks alev. Pärnu-Jaagupi alev (seisuga 01.01.2008 1291 elanikku) on ühtlasi Halinga valla suurimaks tõmbekeskuseks, kus on kõige rohkem võimalusi mitmesuguste teenuste tarbimiseks (kool, teenindus, kultuur, tervishoid). Tingituna Pärnu

linna lähedusest ja Halinga valda läbivast Tallinn-Pärnu-Ikla maanteest suureneb ilmselt edaspidi Pärnu linna mõju maakondliku tõmbekeskusena.

Kohalikeks tõmbekeskusteks ümberkaudsetele küladele on Libatse (seisuga 01.01.2008 474 elanikku) ja Vahenurme (seisuga 01.01.2008 203 elanikku) küla. Mõlemad on kujundatud endisaegsete ühismajandi keskustena ning seetõttu on sinna ehitatud täiendavalt nii korrusmaju kui ka individuaalelamuid. Libatse keskmis on kompaktne hoonestus, kus ühelpool asuvad tööstushooned, teisepool aga elamud (10 korrusmaja, 16 individuaalmaja ja 2 talu). Vahenurme küla on analoogne, kuid väiksem (8 korrusmaja, 6 ühepereelamut ja 2 talu).

Suuremateks, üle saja inimesega küladeks, peale Libatse ja Vahenurme, on veel Enge, Halinga ja Mõisaküla. Alla kümne inimesega külasid on neli. Ligi pooltes külates jääb inimeste arv vahemikku 11-30 (tabel 4).

Tabel 4 Elanike arv asulate lõikes seisuga 01.01.2008 (Halinga Vallavalitsus)

Asula	Elanike arv	Asula	Elanike arv	Asula	Elanike arv
Aasa küla	68	Kuninga	7	Pööravere	17
Altküla	3	Langerma	90	Roodi	38
Anelema	42	Lehtmetsa	12	Rukkiküla	12
Arase	40	Lehu	24	Salu	56
Eametsa	18	Libatse	474	Sepaküla	10
Eense	19	Loomse	32	Soosalu	15
Eerma	29	Maima	41	Sõõrike	23
Enge	100	Mõisaküla	106	Tarva	68
Ertsma	75	Mäeküla	27	Tõrdu	55
Halinga	111	Naartse	29	Tühjasma	18
Helenurme	27	Oese	24	Vahenurme	203
Kablina	14	Pallika	18	Vakalepa	29
Kaelase	8	Pereküla	6	Valistre	21
Kangru	17	Pitsalu	12	Vee	31
Kodesmaa	43	Pärnu-Jaagupi	1291	Halinga vald*	5
Vald kokku	3408				

* Registreeritud Halinga valla täpsusega

2.5. Tööhõive

Tööealine elanikkond moodustub 62% Halinga valla elanikkonnast. Tööealisi inimesi on 2104.

Tööturuameti andmetel oli aprillis 2008 Halinga valla elanikest end ametlikult töötuks registreerinud 25 inimest. Töötute arv on viimastel aastatel langenud. Varasema laialdase tööpuuduse (2003. a. oli töötuid ca 20% tööealisest elanikkonnast, 2004. a. ca 13%) põhjuseks oli piirkonna ajalooline seotus põllumajandusega, ca 27% elanikkonnast (Halinga Vallavalitsus).

Peamiseks tööandjaks vallas on Halinga Vallavalitsus koos hallatavate asutustega (185 inimest). Suuremateks tööandjateks põllumajandussektoris on OÜ Halinga, OÜ Agroland

Syd, AS Vahenurme Agro, kes kokku annavad tööd rohkem kui 100 inimesele, tööstus- ja teenindussektoris OÜ Clivia, OÜ Welmet, OÜ Lamifleks Eesti ja MTÜ Halinga Turvakodu.

2.6. Ettevõtlus

Äriregistri 2008. aasta 1. juuni seisuga on Halinga vallas registreeritud 247 ettevõtet ja ettevõtjat, nende hulgas mittetulunduslikke ühinguid 50. Võrreldes eelmise aastaga on lisandunud 14 ettevõtet, nende hulgas 4 mittetulunduslikku ühendust. Kõige enam on primaarsektoriga (põllumajandus, metsamajandus) seotud ettevõtteid ja ettevõtjaid. Vähem on tertsiaarsektoriga (teenindus) ja sekundaarsektoriga (mäetööstus, töötlev tööstus, energeetika, ehitus) seotud ettevõtteid ja ettevõtjaid.

2.6.1. Tööstus

Vallas on kasutusel ehitusdolomiidi maardla Anelema külas, mis kuulub üleriigilise tähtsusega maardlate nimistusse. Seda kasutab rendilepingu alusel AS Reiden Dolomiit. Maardla aktiivsed tarbevarud moodustavad 1,5 miljonit m³ ja passiivsed varud moodustavad 3,2 miljonit m³. AS Reiden Dolomiit on esitanud Keskkonnaministeeriumile taotluse mäeeraldise laiendamiseks ca 8 hektari võrra. Praegu on dolomiidikarjääri teenindusmaa suurus 48,61 ha, millest mäeeraldis moodustab 44,3 ha.

AS Tootsi Turvas on vabariigis üks suuremaid ja vanemaid (asutatud 1919. a) turvast kaevandav ja ümbertöötlev ettevõte. AS Tootsi Turvas on Soome kontserni Vapo OY-sse kuuluv ettevõte, mille põhitegevuseks on turba ja turbatoodete tootmine ning müük. Halinga vallas asuvad turbaväljakud, mis kuuluvad AS-le Tootsi Turvas.

Kaevandamisest tulenevate ohtude väljaselgitamiseks on vajalik korraldada seiret tolmu, müra, vibratsiooni ning põhjavee seisundi hindamiseks.

Töötlevatest tööstustest on kaheks suurimaks ettevõtteks OÜ Welmet (metallikonstruktsioonide valmistamine) ja OÜ Lamiflex Eesti (pakendite tootmine tootmisettevõtetele nii pool- kui ka valmistoodangu pakendamiseks). Mööblit toodab OÜ Matti & Puit. Soojakute valmistamisega tegeleb OÜ Riverman Invest.

2.6.2. Kaubandus ja teenindus

Enim kauplusi vallas tegeleb toidukaupade müümise, võimalik on osta ka majatarbeid, autokaupu, aiandustarbeid, rõivaid ja meditsiinikaupu.

Majutusteenust pakutakse Loomse külas asuvas Halinga Keskus OÜ motellis. Toitlustusteenuse peamised pakkujad on Halinga Keskus OÜ, OÜ Clivia ja OÜ HR & Partnerid.

Pärnu-Jaagupi spordikeskuses saab kasutada sauna ja solaariumi, ärimajas pakutakse erinevaid iluteenuseid. Vallas remonditakse kodutehnikat ja elektroonikat, osutatakse autoremondi-, autopesu- ja transporditeenuseid.

Lisaks eelpool nimetatule on olemas vanurite hooldusteenus ja matusetenus.

2.6.3. Valla osalusega ettevõte

Ainsaks valla osalusega ettevõtteks on AS Mako, mis kuulub 100% Halinga vallale. Ettevõte loodi 1997. a eelkõige veevarustuse- ja kanalisatsiooniteenuse osutamiseks. Käesoleval ajal on see peaaegu ainsaks tegevusalaks, vähesel määral lisanduvad siia ka haljastustööd ja talvine lumelükkamine Pärnu-Jaagupi alevi tänavatel. Veevarustuse- ja kanalisatsioonisüsteeme haldab AS Mako lisaks Pärnu-Jaagupi alevile veel Libatse, Vahenurme ja Tõrdu külas.

Oma väiksuse ja piiratud tegevusalade tõttu on AS Mako finantssuutlikkus tagasihoidlik, mistõttu puuduvad tal vahendid vajalikeks investeeringuteks. Seni tehtud trasside ja joogiveepumplate uuendused on seetõttu tehtud valla poolt ja valla finantseerimisel, millesse on kaasatud KIKi kaasrahastamine.

Elanike poolt on nõudlus väikesemahuliste remonttööde ja haljastustööde, eriti muru niitmise järel. Seetõttu on mõistlik laiendada AS Mako tegevusvaldkondi, millega saaks elanikele pakkuda vajalikke teenuseid ja suurendada sissetulekuid. Efektivsemaks majandamiseks ja lisateenuste pakkumiseks tuleks uuendada nii ettevõtte struktuuri, kui tehnikat. Samuti on vajalik koostada lähiaastate tegevusplaan koos finantsprognoosiga.

2.7. Turism

Puhke- ja turismimajanduse areng on Halinga vallas tagasihoidlik. Peamised majutus- ja toitlustusettevõtted on OÜ Halinga Keskus (restoran ja majutus Loomse külas) ja OÜ Clivia (Mõisa Köök - Pärnu-Jaagupis) ja OÜ HR & Partnerid (Roosa Põrsa Pubi Libatse külas). Turismi arengut piirkonnas, peale nimetatud teenindusasutuste olemasolu, peaks soodustama veel hea asukoht ning looduslike ja ajalooliste ressursside (rabad, looduskaitsetised ja muinsuskaitsetised objektid) olemasolu.

Potentsiaalseteks ja peamisteks Halinga valda külastavateks turismi sihtgruppideks on jalgrattaturistid, autoturistid ning siseturistid perekonniti.

Jalgrattaturistid läbivad valda peamiselt mööda Põhja-Pärnumaa ringteed, mis on otsetee Kesk-Eestist Lääne-Eestisse ja saartele ning vastupidi. Jalgrattaturistid vajavad infot piirkonnas asuvate vaatamisväärsuste ning toitlustus- ja majutusvõimaluste kohta. Samuti külastavad nad teeäärde jäävaid vaatamisväärsusi ning erinevaid teenindusasutusi ja puhkekohti. Turistide arvu suurendamiseks ja nende vallas viibimise aja pikendamiseks tuleks välja arendada Põhja-Pärnumaa ringtee marsruut. Selleks on vaja tee viia mustkatte alla, korrastada teeäärsed objektid (nt Roodi mõis, Pööravere mõisa varemed ja park), rajada puhkekohad ning viidastada marsruut ja selle ääres asuvad turismiobjektid.

Autodega läbivad valda turistid peamiselt mööda Tallinn-Pärnu-Ikla maantee trassi, tehes lühemaid kõrvalepõikeid huvitavamate üksikobjektide juurde. Peamiselt vajavad nad infot piirkonnas olevate teenuste kohta (toitlustus, side, kauplused, pesemisvõimalused).

Siseturistid tulevad perekonniti mõnepäevastele retkedele „linnast välja” ja tutvuvad kõigega, mille kohta neil on teavet. Selle sihtgrupi osakaal valla külastajate hulgas on momendil väike, kuna puudub korralik tugiinfrastruktuur (viidad, korrastatud atraktiivsed objektid, odav majutus, telkimiskohad, avalik ujumiskoht jms).

Edaspidise puhke- ja turismimajanduse arengu edendamiseks on vajalik arendada välja turismimarsruudid, luua puhkealad ning turismiinfopunkt, korrastada ja viidastada vaatamisväärsused, koostada valda tutvustavad trükised ja paigaldada valla oluliste turismiobjektide juurde infotahvleid. Samuti tuleb igakülgsest soodustada ettevõtjate tegevust vallas, et tagada erinevate ja uute teenuste pakkumine valla külastajatele.

2.8. Investeeringis- ja arendamisobjektid

Halinga vallale kuulub munitsipaalmaaüksus (Kuuse kinnistu - 25,9 ha), mis asub Pärnust 26 km kaugusel Tallinn-Pärnu maantee ääres. Munitsipaalmaaüksuse arendusperspektiivide kohta puudub selge eesmärk. Edaspidi on vajalik selgitada maaüksuse võimalikud kasutusotstarbed.

Valla hallatavates asutustes, Pööravere ja Vahenurme koolimajades, on vabu ruume, mida on vajadusel võimalik kasutusse anda.

2.9. Looduskeskkond ja -varad

Halinga vald paikneb Pärnu jõe valgatal, Lääne-Eesti madalikul. Valla lõunaosas on vettpidavate setete (aleuriit ja savi) ulatusliku leviku tõttu kunagised jääjärvetasandikud kattunud turbaga (valdavalt rabad). Halinga põhjaosas asub karstialal, mille tõttu esineb kevadeti madalamates piirkondades põhjavee tõusust tingitud üleujutusi. Absoluutsed kõrgused on valla piires 20-30 m, keskmine on valdavalt ca 25 m üle merepinna.

Valla loodus on väga mitmekesine, leidub soid ja rabasid, karstinähtusid, loometsi ning viljakaid põllumaid. Metsadega on kaetud ca 43% valla territooriumist. Sageli kasvab puisniitudel ja metsades tammi, saari ning teisi lehtpuid. Maastikus domineerivad lamedad põllustatud kõrgendikud ja neid ümbritsevad madalamad metsad ja soised tasandikud. Põllumaade all on 28 % valla territooriumist ja paasalus põhja läheduse tõttu valitsevad siin lubjarikkad rähkmullad. Valda läbivad kaks jõge, Enge ja Audru, ojadest on suurimad Naravere ja Elbu.

Valla aladel on valdavaks kaltsifilsete taimeliikide ja -kooslustega maastikud nagu alvarid (loopealsed) ning mitmesugused paekõvikud ja -astangud. Lubjakive kattev pinnakate on enamasti õhuke ja mõnes paigas puudub üldse. Omapärane on valla lääneosas ca 10 ha suurune loopealne Pereküla lähedal, kus kasvab rohkesti kadakaid, pihlakaid ja metsistunud õunapuid, mis on tükeldatud pilkupüüdvate kiviaedadega.

Pärnu-Jaagupi ja Libatse vahelisel alal, Tallinn-Pärnu maanteest ida pool, paikneb Oese raba, mis on Natura 2000 loodusala. Lisaks paikneb Halinga valla läänepoolses osas Natura 2000 linnuala. Natura 2000 on üle-euroopaline loodus- ja linnualade võrgustik mis on loodud, et kaitsta Euroopa väärtuslikke ja ohustatud looma-, linnu- ja taimeliike ning nende elupaiku ja kasvukohti.

Vallas on kaks looduskaitseala: Vahenurme ja Virussaare.

Vahenurme looduskaitseala moodustati 2006. aastal. Ala paikneb Kuninga, Langerma, Roodi ja Vahenurme külates. Esile tõstmist väärib sealsete puisniitude taimekooslus. 1996. aasta suvel loendati ühel ruutmeetril 74 taimeliiki, mis on tunduvalt rohkem kui teistes Põhja-Euroopa maades asuvatel puisniitudel, kus liikide tihedus ulatub vaevalt 50-60 liigini.

Virussaare looduskaitseala moodustati 1957. aastal rabasaare kaitseks. Tegemist on madala (vähem kui 5 m raba pinnast), ümara põhiplaaniga liustikutekkelise lauge moreenkünkaga. Rabasaar on kaetud liigirikka segametsaga, kus valitsevaks puuks on kuusk, leidub ka tammi, vahtraid, jalakaid, saari, pärni (tiheda alusmetsana) jne.

Vallas on kasutusel üleriigilise tähtsusega maardlate nimistusse kuuluv Anelema ehitusdolomiidi (Jaani lade) maardla, kus on arvele võetud ehitusdolomiidi ja klaasdolomiidi varud. Anelema maardlast lõuna pool asub Halinga dolokivi leiukoht, kus dolokivi asub paksema (keskmiselt 4,1 m) katendi all. Valla kruusaleiukohad on kas kasutusest väljas (Maimas) või rekultiveeritud (Pitsalus).

Riikliku geoloogilise kaardistamise alusel on Valistre külas järvelubja perspektiivvaru. Halinga vallas asuvad Lavassaare, Oese, Rogenese, Kaisma, Kesu, Pööravere turbamaardlad. Turba leiukohtadena on veel märgitud Enge ja Kodesmaa külade piirkondi.

3. OMAVALITSUSE JUHTIMINE JA HALDUSALA VALDKONNAD

3.1. Valla valitsemine ja juhtimine

Valla juhtorganiks on valla hääleõiguslike elanike poolt valitud 15-liikmeline volikogu ja volikogu poolt moodustatud 5-liikmeline vallavalitsus. Vallavolikogu poolt on moodustatud 8 alalist komisjoni:

- revisjonikomisjon,
- eelarvekomisjon,
- majanduskomisjon,
- sotsiaal- ja tervishoiukomisjon,
- maa- ja keskkonnakomisjon,
- kultuuri- ja spordikomisjon,
- haridus- ja noorsookomisjon,
- vallavarakomisjon.

Valla haldusaparaadi koosseisu kuuluvad: vallasekretär, majandusnõunik, haridusnõunik, maanõunik, kultuurinõunik, arengunõunik, keskkonnanõunik, sotsiaalnõunik, sotsiaaltöötaja, sotsiaaltöõspetsialist, registripidaja, ehitusspetsialist, pearaamatupidaja, vanemraamatupidaja ja raamatupidaja. Vallavalitsuse juurde on moodustatud:

- alaealiste komisjon,
- pereabikomisjon,
- ehituskomisjon,
- kriisikomisjon.

3.2. Koostöö ja välissuhted

Halinga vald osaleb Pärnumaa Omavalitsuste Liidu (POL) ja Eesti Linnade Liidu (ELL) töös.

Halinga valla sõprusvallad Soomes on Askainen, Mäntyharju ja Lehtimäki ning Eestis tehakse koostööd Tarvastu, Põlva ja Laeva valdadega. Koostöösidemed on loodud ka Ostrow Mazowieckie omavalitsusega Poolast.

Jäätmehooldusalaselt tehakse tihedat koostööd naabervaldadega. Uue „Jäätmeseaduse“ mõistes moodustavad Are, Halinga ja Sauga vald nii territoriaalselt kui ka elanike arvult (kokku ca 7 900 elanikku) optimaalse suurusega korraldatud olmejäätmeveo piirkonna. Eeltoodust lähtudes on koostatud Are, Halinga ja Sauga valdade ühine jäätmekava 2004-2009, mis on eelnimetatud valdade arengukavade lahutamatu osa.

Koostööprojektid

Alates 2006. aasta 16. märtsist kuulub vald mittetulundusühingusse Rohelise Jõemaa Koostöökogu, kuhu kuuluvad valdadest veel Tori, Are, Surju, Paikuse, Vändra ja Kaisma vallad Pärnumaalt, Järvakandi vald Raplamaalt ning Suure-Jaani, Kõpu ja Pärsti vald Viljandimaalt. Ühingu põhieesmärk on kohaliku initsiatiivi ning kohaliku elu edendamine, tegevuspiirkonna integreeritud strateegia koostamine, elluviimine ja arendamine tuginedes kolmanda sektori partnerlusele. Peale ühingu strateegia kinnitamist hakkab ühing rahastama

kolme sektori projektide elluviimist, mis toetavad strateegias toodud arengusuundi. Strateegia esialgne kinnitamise aeg on 2008 aasta.

3.3. Haridus

Valla hariduselu arengu planeerimisega tegeleb volikogu haridus- ja noorsookomisjon. Vallavalitsuse haldusaparaadis tegelevad haridus- ja noorsooküsimustega haridusnõunik ja kultuurinõunik. Munitsipaalharidusasutusi on kokku 5.

- Pärnu-Jaagupi Gümnaasium
- Libatse Lasteaed-alkool
- Vahenurme Lasteaed-alkool
- Pärnu-Jaagupi Muusikakool
- Pärnu-Jaagupi Lasteaed Pesamuna

Kesksed valdkondlikud haridusdokumendid on Halinga valla arengukava, kõikide haridusasutuste arengukavad ja põhimäärused, lisaks maakondlik arengukava “Pärnumaa üldhariduskoolide võrk ja selle seos kutseharidussüsteemiga”.

3.3.1. Alusharidus

Halinga valla kolmes lasteaias käis 1. septembri 2008 seisuga kokku 132 last. Pärnu-Jaagupi Lasteaias Pesamuna töötab 6 rühma 91 lapsega. Libatse lasteaias on avatud kaks liitühma, kus nooremas rühmas käib 15 ja vanemas rühmas 19 last. Vahenurme lasteaias töötab üks liitühm 7 lapsega.

2008. aasta suvel renoveeriti lasteaias Pesamuna veel üks söimerühma ruum. Tööle asusid kaks lasteaiatõpetajat ja õpetajaabi.

Lasteaedades töötab kokku 21 pedagoogi, nende hulgas liikumis- ja muusikaõpetajad (tabel 5).

Tabel 5 Pedagoogide vanuseline koosseis seisuga 01.09.08 (Halinga Vallavalitsus)

Lasteaed	Alla 25	25-29	30-39	40-49	50-59	60 ja vanemad	Kokku
Pesamuna	-	1	2	4	7	1	15
Libatse		1	2	-	1	-	4
Vahenurme	-	-	-	2	-	-	2

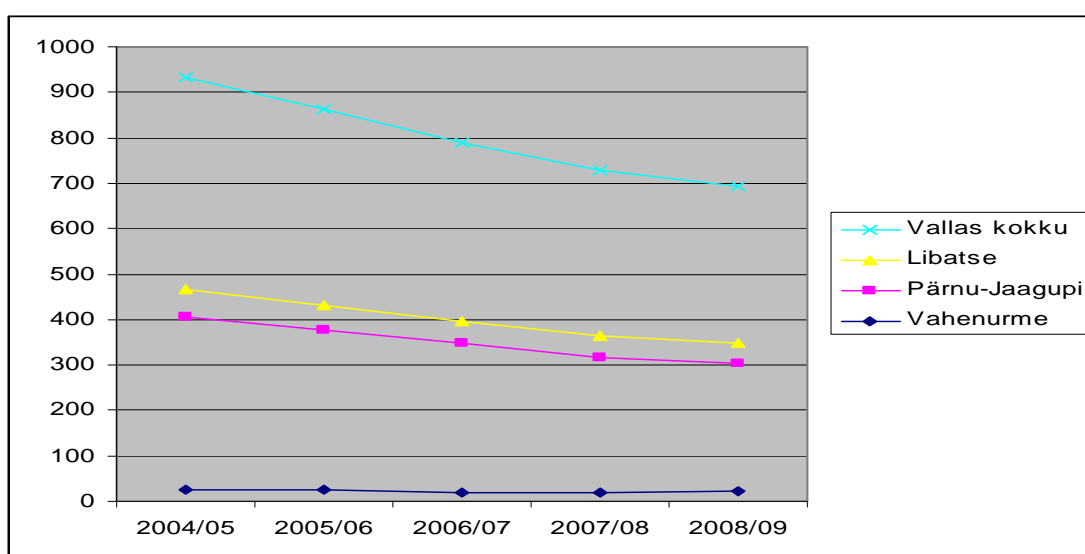
3.3.2. Üldharidus

Vallas on kolm üldhariduskooli: Libatse ja Vahenurme kuueklassilised algkoolid ja Pärnu-Jaagupi Gümnaasium. Igale koolile on volikogu kinnitanud teeninduspiirkonna. Pärnu-Jaagupi Gümnaasiumi hoone valmis 1. septembril 1960. aastal. 90ndate aastate alguses kolisid algklasside õpilased endisesse lasteaiamajja. Probleemiks on kujunenud õpilaste vähenemine kõikides koolides (tabel 6, joonis 4), mistõttu koolid töötavad alakoormusega. Uuringu „Pärnumaa haridus eile, täna, homme” andmetel õpib 2012/2013 õppeaastal valla koolides 281 õpilast.

Algkoolides vastavad õpetajate kvalifikatsiooninõuetele klassiõpetaja haridusega pedagoogid, kes võivad õpetada kõiki aineid, kuid väikestes koolides on raske tagada kõikidele pedagoogidele täiskoormust.

Tabel 6 Õpilaste arvud koolides õppeaastate alguse seisuga (Halinga Vallavalitsus)

	2004/05	2005/06	2006/07	2007/08	2008/09
Vahenurme algkool	27	25	19	18	21
Pärnu-Jaagupi Gümnaasium	379	352	330	298	285
Libatse algkool	60	55	46	48	43
Vallas kokku	466	432	395	364	349



Joonis 4 Õpilaste arvu muutus koolides õppeaastate alguse seisuga (Halinga Vallavalitsus)

Kuna valla iive on olnud juba aastaid negatiivne, väheneb ka prognoositav esimesse klassi minevate õpilaste arv. 2013. aastal on mõningane õpilaste arvu suurenemine (tabel 7).

Tabel 7 Esimesse klassi minevate õpilaste prognoos seisuga 01.09.2008 (Halinga Vallavalitsus)

Koolid	2009	2010	2011	2012	2013	2014
Vahenurme kooli teeninduspiirkond	0	3	1	5	5	2
Libatse kooli teeninduspiirkond	8	7	10	7	9	6
Pärnu-Jaagupi Gümnaasiumi teeninduspiirkond	15	16	15	14	21	15
Kokku	23	26	26	26	35	23

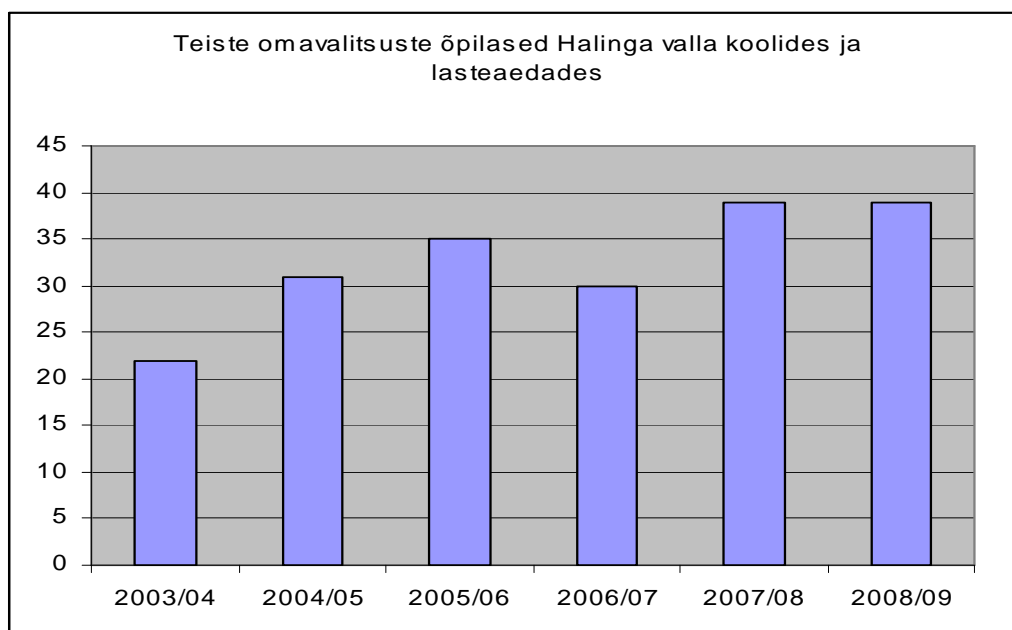
Halinga valla haridusvaldkonna üheks probleemiks on kooliränne.

Väljaspool Halinga valda õppivatest lastest käib kõige rohkem õpilasi Pärnu linna koolides (tabel 8). Kokku õppis 2007/08 õppeaastal 100 meie valda registreeritud last teiste omavalitsuste koolides, nendest reaalset elab meie vallas 66 last.

Tabel 8 Halinga valla laste arv teistes omavalitsuste koolides (Halinga Vallavalitsus)

Õppekoht	2007/08
Pärnus põhikooliosas	33
Pärnus gümnaasiumiosas	43
Kokku	76
Neist elab tegelikult Halinga vallas	50
Mujal põhikooliosas	17
Mujal gümnaasiumiosas	7
Kokku	24
Neist elab tegelikult Halinga vallas	11

Teistest valdadest käib kõige rohkem lapsi Pärnu-Jaagupi Gümnaasiumi põhikooli osas Kaismalt ja gümnaasiumis õpib enim lapsi Vigala vallast. Laste arv aastate lõikes on kõikuv, jäädes viimastel aastatel vahemikku 23-35 last, 2008/09 õppeaastal 38 last (joonis 5).



Joonis 5 Teiste valdade lapsed meie valla koolides (Halinga Vallavalitsus).

Suurem osa pedagoogidest on üle 40 aastased (tabel 9). Noorte õpetajate leidmiseks on Halinga Vallavolikogu võtnud vastu määruse, mis näeb kõrgharidusega noorele õpetajale ette kahe aasta jooksul igakuiselt 2000 krooni suuruse toetuse.

Tabel 9 Pedagoogide vanuseline koosseis 2008/09 õppeaastal (Halinga Vallavalitsus)

Asutus	Alla 25	25-29	30-39	40-49	50-59	60 ja vanemad	Kokku
Pärnu-Jaagupi	-	4	7	11	9	4	35

Gümnaasium							
Libatse Lasteaed- algkool	-	-	1	5	3	-	9
Vahenurme Lasteaed-algkool	-	1	2	-	2	2	7
Kokku	-	5	10	16	14	6	51

3.3.3. Kutseharidus

Pärnu-Jaagupi Gümnaasiumis antakse majandus- ja keskkonnaõppe, riigikaitse, praktilise kunsti ja arvutiõpetuse algteadmisi. Riigikaitse kursus lõpeb vastava laagriga.

Pärnu-Jaagupi Gümnaasiumi 9. ja 12. klasside õpilased osalevad kutsenõustamisel, infomessidel, erinevates õppeasutustes infopäevade ning neile korraldatud edasiõppimise võimaluste tutvustamistel.

Valdkonna probleemid ja võimalused

- Valla koolivõrk on alakoormatud. Üheks võimaluseks õpilasi gümnaasiumisse juurde saada on süvaõppeklasside avamine (sport, kunst, ehitus jne). Süvaklasside avamisel peab jääma kõikidele õpilastele, kes ei taha süvendatult kunsti õppida või spordiga tegeleda, võimalus õppida tavalise riikliku õppekava alusel. Samuti on võimaluseks lähiümbruse koolivõrgu võimalikud muutused, mis võivad teiste omavalitsuste õpilasi juurde tuua nii Pärnu-Jaagupi gümnaasiumi kui ka põhikooli ossa.
- Valla koolides on puudus kvalifitseeritud noortest õpetajatest. Selle probleemi lahendamiseks on välja töötatud noore pedagoogi toetusprogramm. Võimaluseks on korteri pakkumine ja toetusprogrammi jätkuv reklaamimine õpetajaid koolitavates kõrgkoolides.
- Paljud lapsevanemad on passiivsed lapse käekäigu suhtes. Huvi tekitamiseks tuleb jätkuvalt korraldada koolitusi haridusasutustes. Oluline on beebikooli vallapoolne toetamine ning huvitegevuse mitmekesistamine ja jätkuv rahastamine.

3.4. Noorsootöö

3.4.1 Huviharidus

Halinga vallas on loodud võimalused osaleda erinevates huviringides, tantsurühmades, ansamblites ja treeninggruppides. Ringide nimekirjad ja tööplaanid on avaldatud koolide kodulehekülgedel. Noorte vaba aja sisustamisega tegelevad kõik valla haridusasutused, Pärnu-Jaagupi rahvamaja, raamatukogud ja spordikeskus.

Huviharidus on olulisel määral finantseeritud valla eelarvest.

Pärnu-Jaagupi Muusikakool tegutseb alates 1981. aastast. 2003. aastal koliti renoveeritud ruumidesse aadressiga Kooli 2. 2008/09 õppeaastal õpib muusikakoolis 65 last 11 õpetaja käe all.

Muusikakoolis toimub pilli- ja vokaalõpetuse süvendatud õpetamine. Valida on klaveri-, jazzklaveri-, akordioni-, viiuli-, plokkflöödi-, flöödi-, klarneti-, saksofoni-, suupilli-, koorilaulu- ja klassikalise kitarreriiala vahel. Õppeaeg on seitse aastat.

Üldmuusikalises osakonnas võivad õppida erinevate võimetega lapsed. Suunamine üldmuusikalisse osakonda toimub II-III õppeaastal. Eesmärgiks on pilli- ja vokaalõpetuse õpetamine harrastustasemel. Muusikakoolis õpitakse ka ettevalmistusklassis ja eelklassis. Populaarne on mudilasrühm, kus aasta-aastalt on laste arv kasvanud.

2005. aastal moodustus muusikakooli õpilastest rokkansambel Red Pencil Box, kellest on tänaseks välja kasvanud Pärnumaa noortebändide konkursil "Proovikas 2008" publiku lemmiku tiitli võitnud ansambel Miserywork. 2008. aasta sügisel on plaanis moodustada muusikakooli õpilastest uus rokkansambel.

Pärnu-Jaagupi Rahvamajas tegutses alates 2004. aasta sügisest avatud noortekeskus, mille sisustamiseks saadi vahendid projektidest. 2005. aasta suvel remonditi osaliselt ruumid vanas poiste tööõpetuse majas, et noored saaksid oma maja. Viimistluseks saadi vahendid sponsoritelt. Peale seda jätkas avatud noortekeskus tegutsemist poiste tööõpetuse maja ruumides.

2008. aastal taasavatud noortekeskus (ANK) on piirkonna noorte vabatahtlik kokkusaamise ja ühise tegutsemise koht, kus saab mängida erinevaid laua- ja arvutimänge, piljardit, vaadata televiisorit, kuulata muusikat ja teha muud huvitavat.

3.4.2 Erinoorsootöö

Peamiseks alaealistega tehtava kriminaalpreventiivse töö koordineerijaks on „Alaealise mõjutusvahendite seaduse” alusel moodustatud valla alaealiste komisjon. Komisjoni pädevuses on alaealiste õigusrikkumiste asjade arutamine, et leida just konkreetsele alaealisele sobiv mõjutusvahend. 2008. aasta lõpuks peab valmima alaealiste komisjoni kriminaalpreventiivse tegevuse arengukava.

3.4.3 Noorte töökasvatus

Töökasvatuse eesmärgiks on noorsootöö meetodite kaudu parandada noorte olukorda tööturul, suurendades noorte tööhõivevalmidust.

Levinum meede vallas on aasta-aastalt populaarsust kogunud Eesti Õpilasmaleva töörühmad. 2007. aasta suvel töötas viies õpilasmaleva rühmas (OÜ Halinga kaks rühma, OÜ Agroland Syd kaks rühma, Uduvere seltsingu rühm, Libatse algkooli rühm ja Pärnu-Jaagupi Gümnaasiumi rühm) ligi 100 last. 2008. aasta suvel töötas vallas kuus rühma: Uduvere Seltsingu rühm, OÜ Halinga kaks rühma, OÜ Agroland Syd kaks rühma ja Libatse algkooli rühm.

3.4.4 Rahvusvaheline noorsootöö

Rahvusvaheline noorsootöö sai alguse 2007. aasta suvel, kui Uduvere seltsingu Eesti õpilasmaleva rühmas töötas 15 last Poolast Ostrow Mazowieckiest. Korrastati Uduvere kiriku ümbrust ja kalmistut. 2008. aastal viibisid 15 Halinga valla last Poolas Ostrow Mazowieckies laagris.

3.4.5 Noorteinfo ja nõustamine

Noorteinfo ja nõustamisega tegeletakse maakondlikul tasandil. Pärnu-Jaagupi Gümnaasiumi põhikooli ja gümnaasiumi lõpetajad kasutavad Pärnu Õppenõustamiskeskuse erialaspetsialistide teenuseid. Samuti osaletakse igal aastal suurimal noorteinfo üritusel, infomessil „Teeviit”. Nõustamise ühe alaliigi, karjäärinõustamisega, tegeleb Pärnu-Jaagupi Gümnaasium. Esmakordselt 2007. aastal toimunud karjääripäev on muutunud traditsiooniks ja toimus ka 2008. aasta kevadel põhikooli ja gümnaasiumi lõpetajatele.

3.4.6 Noorte arendav puhkus

Aastaringelt korraldavad koolivaheaegadel spordiklubid laste- ja noorte spordilaagreid. Traditsiooniks on saanud kihelkonna suur spordilaager, kuhu kogunevad Pärnu-Jakobi kihelkonna lapsed. Spordiklubi Tervis korraldab regulaarseid lauatenise laagreid ja korvpalliklubi Pärnu-Jaagupi teeb laagreid korvpallihuvilistele noortele.

Valdkonna probleemid ja võimalused

- Valdavaks probleemiks on noorte (huvitegevusega hõivamata noorte) passiivsus. Võimaluseks on noorte jätkuv kaasamine ja neile alternatiivsete võimaluste leidmine vaba aja sisustamiseks. Traditsiooniliste vaba aja veetmise viiside kõrval tuleb toetada ka uudseid tegevusi.
- Noorsootöö arendamiseks on järgmised võimalused: suviste töölaagrite ja lastelaagrite korraldamise ja korraldamise toetamise jätkamine; võimaliku koostöö arendamine teiste omavalitsustega maakonnas, noortele tööalase koolituse võimaldamine ja noorte ettevõtluse toetamine, vabatahtliku töö väärtustamine ja tunnustamine, noortekeskuse töötaja ja teiste noortega tegelejate koolitamine ja toetamine. Vaba aja veetmist toetava keskkonna kujundamine – olemasolevate mänguväljakute ja puhkealade korrashoid, spordi- ja mänguplatside jätkuv rajamine ja korrastamine. Rahvusvahelise koostöö arendamine noorsooprogrammide raames. Tervisespordiks tingimuste loomise jätkamine.

Noorsootöö tulemuslikkust toetab erinevate noorsootöö valdkondade süsteemne korraldus.
- Muusikakooli peamiseks probleemiks on pop-jazz osakonna ruumipuudus ning rahaliste vahendite vähesus pillipargi täiendamiseks. Suuremahulised investeeringud nende probleemide lahendamiseks saab teha ainult välisabi toel. Pop-jazz osakonna ruume on võimalik laiendada hoone keldrikorrusele.

3.5. Kultuur

Halinga vald on põliste kultuuritraditsioonidega. Kaelase piirkond kujunes maakondliku tähtsusega kultuurikoldeks juba 1870ndatel aastatel. Esimene suurem kultuuriüritus peeti 1894. aastal, kui Pärnu-Jakobi kiriku oreli heaks korraldatud näitusmüügil esinesid Enge, Halinga, Kaelase, Roodi jt laulukoorid ning Kaelase ja Roodi pasunakoovid.

Valla kultuuri- ja spordielu arendamise planeerimisega tegeleb vallas vallavolikogu poolt moodustatud kultuuri- ja spordikomisjon.

Pärnu-Jaagupi Rahvamajas käivad koos mitmed pika traditsiooniga kollektiivid nagu rahvakunstikollektiiv Laieldes, eakate tantsurühm Eite-Taati, naisrahvatantsurühm Jakobi-Piigad, Pärnu-Jaagupi Lauluklubi. Ansamblistest tegutsevad seal vokaalinstrumentaalduo Jakob&Tõnu ja vokaal-instrumentaalansambel Rukkilill.

Vallas asub Pärnu-Jaagupi Gümnaasiumi koolimuseum, mille tegevuse eesmärk on Pärnumaa põhjaosas ajaloo ja kultuuriloo järjepidev uurimine, täiendamine ja säilitamine.

Valla elu kajastatakse ajalehes Valla Teataja, mida vallavalitsus annab välja ilnumissagedusega üks kord kuus.

Vallas on läbi ajaloo asutatud aktiivselt mitmeid mittetulunduslikke ühendusi arendamiseks ühistegevust või koondmaks ühiste huvidega inimesi. Praegusel hetkel on registreeritud kokku ca 25 ühendust.

3.5.1. Kultuuriasutused

Rahva- ja seltsimajad

- Pärnu-Jaagupi Rahvamaja
 - Pärnu-Jaagupi Avatud Noortekeskus
- Vee Rahvamaja
- Vaheka Seltsimaja

Raamatukogud

- Pärnu-Jaagupi Raamatukogu
- Vahenurme Raamatukogu
- Libatse Raamatukogu
- Anelema Raamatukogu

3.5.2. Vabaõhuüritused

Pärnu-Jaagupi alevis Männi teel asub lauluväljak koos ümbritseva pargiga, mis on traditsiooniliselt vabaõhuürituste toimumise paigaks. Seal peetakse kihelkonnapäevi, tehakse jaanituld ja viimastel aastatel on toimunud suvelõpupidu koos Halinga rammumehe valimisega. Lauluväljak sobib hästi ka suurte, üle-eestiliste, ürituste korraldamiseks, selleks oleks tarvis uuendada elektrisüsteemid ning rajada tualetid. Tulevikus on plaanis statsionaarse laululava ehitamine.

2008. aasta suvel toimus kolmandat korda puhkpillifestival „Halinga Puhkpill”.

3.5.3. Külaliikumine

Libatse küla

Külakeskus on tekkinud endise kolhoosi Edasi ajal ja selle muudab kauniks kolhoosi rajatud heal tasemel haljastus. Logistiliselt asub Libatse küla soodsas kohas, Tallinn-Pärnu maantee 90ndal kilomeetril.

Koostöös õpilastega koristatakse kevadeti teede ääri. Külaelanike ühistööna korrastatakse elamute ümbrused ja haljasalad.

Kooskäimise võimaluseks külas on Libatse Lasteaed-alkkooli ruumid. Kool korraldab üle kahe aasta perepidu oma kooli lastevanematele ja vilistlastele.

Koolis tegutsevad täiskasvanute huvialaringid: korvipunumine, siidimaal ja aeroobika. Tegutseb spordiklubi Tervis, mis korraldab tervisespordipäevi ja sügisel mardijooksu. Suvel saab sportimiseks kasutada olemasolevaid spordiplatse jalgpalli, korvpalli ja võrkpalli mängimiseks.

Külaelu arendamiseks on loodud MTÜ Libatse, mille eesmärgiks on ühissetevõtmete organiseerimine. Libatses on korraldatud külapäevi ja rallisprinti.

Vahenurme küla

Vahenurme kandi külaelanikest aktiivsema osa moodustavad noored vanuses 13–25, kes valdava osa koosviibitud ajast veedavad sportmängudega tegeledes. Selleks otstarbeks rajati oma jõududega võrkpalliplatsid ja muretseti inventar. Võimaluse korral on läbi viidud tantsuõhtuid.

Märkimisväärseteks üritusteks on kujunenud Vahenurme Lasteaed-alkkooli eestvedamisel korraldatud jüripäev, jõulupidu ja koolilõpu pidu Vahenurme külapidudena.

Vahenurme Lasteaed-alkkooli katuse all tegutseb naisrahvatantsurühm Laieldes. Loodud on Vahenurme küla selts Vaheka, mille eesmärgiks on edendada külaelu läbi erinevate spordi- ja rahvapäevade. Ürituste hulka on kuulunud võrkpalliturniirid, sopsupäevad, jalgpalli pühapäevad, korvpallipäevad, lauamängu päevad (kabe, koroon, lauatennis) jne. Tegeletakse siidimaali ning muu käsitööga. Vahenurme seltsi Vaheka eestvedajaks on Taimi Markson, kes 2005. aastal valiti Pärnumaa sädeinimeseks.

Külaselts Vaheka on aktiivne projektitöös. 2005. aastal saadi meetmest “Külade taastamine ja arendamine” 878 413 krooni, millega remonditi Vaheka Seltsimaja siseruumid, 2006. aastal rahastati Vaheka projekt summas 936 000. Nende vahenditega soojustati välisfassaad, parandati katus ja remonditi trepikoda. 2008. aastal saadi 750 116 krooni „Külade uuendamise ja arendamise investeringutoetuse” meetmest Vaheka seltsimaja II korruse ruumide väljaehitamiseks ja jõusaali sisustamiseks.

Vee küla

Vee Rahvamajas korraldatakse aastas kuni 10 üritust. Kuulsaim neist on Külapillimeeste kokkutulek. Palju rahvast toob kokku ka jaanipäevapidu. Üritusi korraldab seltsing Minu Kodukant Vee, mille eestvedajaks on Silvi Kruusa.

Vee külas on veel teinegi kodanike ühendus, MTÜ Vee Külad, mille eestvedajaks on Aldo Anso ja kooskäimiskohaks on Künka talu. A. Anso eestvedamisel ehitati PRIA toetusel Vee külla Saugametsa kinnistule tuletõrje veevõtu- ja ujumiskoht.

Maima küla

Maima küla seltsing korraldab üritusi kevadest sügiseni. Traditsioonilised üritused on Maima mängud, jaanisimman, sügismatk. Ürituste eestvedajateks on perekonnad Annusver, Laanesoo, Laur jt.

2005. aastal loodi MTÜ Maima Areng, mis on mõeldud Maima külaelu edendamiseks. Ühingu eestvedajateks on Naima Teppand, Galina Lensment, Helgo Adams ja Taimi Markson.

Mõisaküla

Mõisaküla piirkonnas ei ole küll ühtegi seltsi ega seltsingut, aga on palju inimesi, kes huvituvad käsitööst. Koos käiakse Anelema raamatukogus, kus viimasel paaril aastal on tegeletud portselani-, siidi- ja klaasimaaliga ning viltimisega.

Enge

Viimasel aastal on aktiivsust üles näidanud ka Enge piirkond ja kavas on moodustada piirkonna arendamiseks mittetulundusühing. Praeguseks kooskäimiskohaks on Enge park, mida üheskoos talgute raames korrastatakse ja kus kohalikku jaanituld peetakse. Teist aastat on KIKi abiga toimunud ka pargis regulaarne niitmine ja võsalõikus.

Pärnu-Jaagupi alevi Uduvere piirkond

Uduvere kandi traditsiooniliste ürituste eestvedaja on Erika Lilleorg. 2003. aastal valiti Erika Lilleorg Pärnumaa sädeinimeseks.

Uduvere rahva omaalgatusel ja projektidest saadud vahenditega on korrastatud Uduvere park, kuhu on paigaldatud külakiik, tualett, võrkpalliplats, ronimise atraktsioon ning on tehtud hulgaliselt haljastutõid.

Traditsioonilisteks üritusteks on Flora koori igaaastane kontsert Uduvere kirikus ja Uduvere laadapäevad. Laadapäevadel toimuvad rahvalikud tantsu- ja lauluüritused ning peamiselt toimub kauplemine kohaliku käsitöoga.

3.5.4. Kultuurimälestised

Kiviaja asustuse ja varase metalliaja arheoloogialeiud ümbruskonnas puuduvad. Küll on aga juhuleide keskmisest rauaajast. Näiteks on 1939. a. leitud Roodi küla Nurga talu põllult V–VI sajandist pärinev ambsõlg ja Linnamaa küla Pitsimäelt kaks rõngaspeaga ehtenõela, mis oletatavasti pärinevad IX sajandist.

Huvipakkuv on Pitsimäe ümbrus ka noorema rauaaja seisukohalt. Siit ümbrusest on hulgaliselt leitud X–XII sajandist pärinevaid relvi. Samasse perioodi võib paigutada ka valla territooriumil asunud või asuvad kalmed: Linnamaa (Linnamäe) maa-alune põletusmatustega kalmistu, Lehu Küla Mooritse kivikalme ja Mõisaküla Andrese talu kivikalme.

Arheoloogilisi väljakaevamisi on vallas tehtud kolmel korral. Esimene Mõisaküla Margu talu maadel 1897. aastal ja teine Lehu külas 1900. aastal. Mõlemal korral toimetas seda Pärnu Muinasuurimise Selts. Viimane toimus Tallinna Ajaloomuuseumi poolt Linnamaa külas (nüüd Mäeküla) aastatel 1976-1980.

Arhitektuurimälestised on kolm mõisa (Roodi, Kaelase, Pööravere) oma kõrvalhoonetega, Pärnu-Jaagupi kirik, kirikuaed, kirikuaia piire, kalmistu kabel ja pastoraadihoone, Kaelase mõisapark ning Mardi tuuleveski.

Ajaloomälestisteks on Pärnu-Jaagupi kalmistu ning seal asuvad Vabadussõja mälestussammas ja Teises maailmasõjas hukkunute ühishaud.

Arheoloogiamälestistest on suurem osa ohvrikivid või kalmed, kuid nende hulka kuulub ka Virussaare rabasaar, mis on minevikus pakkunud inimestele nii elu- kui pelgupaika.

Pärnu-Jaagupi ja Uduvere kirikus on mitmeid kunstimälestisi.

3.5.5. Mõisad

Halinga mõis - Halinga mõisa (saksa k Hallick) on esmakordselt mainitud 1623. aastal, mil ta kuulus von Tausaste suguvõsale. 1905. aasta mässu ajal peahoone põletati ning taastati ca 1910. aastaks muudetud kujul. Taastatud hoone on omalaadne segu neobarokist ja Heimatstiilist. Säilinud on ka mitmed ümberehitatud kõrvalhooned. Hetkel paikneb mõisahoones hooldekodu.

Kaelase mõis - Kaelase mõis (saksa k Kailes) eraldati omaette üksusena Koonga mõisa maadest 1665. aastal. Kaelase mõisa peahoone põletati maha 1905. aasta mässu ajal. Ligikaudu 1910. aastaks hoone taastati, kuid veidi muudetud kujul. Praegu asub mõisa peahoones ja kõrvalhoonetes Kaelase kool.

Roodi mõis - 17. sajandi algul asutatud Roodi mõis (saksa k Sallentack) sai oma eestikeelse nime tollastelt omanikelt Grootidelt. 1910. aasta paiku kerkis mõisa omanäoline mansardkatusega kivist peahoone. Peahoonest ida pool asub arvukalt kõrvalhooneid, mis on vähemal või suuremal määral ümber ehitatud. Eraomandis olev mõis seisab kasutuseta.

Pööravere mõis - Pööravere mõis (saksa k Pörafer) sai omaette majandusüksuseks 17. sajandil, mil ta eraldati Tori mõisast. Mõis oli pikki sajandeid kuni võõrandamiseni von Middendorffide aadlisuguvõsa omanduses. Viimaseks võõrandamiseelseks omanikuks oli Ernst von Middendorff.

Mõisa ühekorruseline kivist peahoone ehitati 19. sajandi algul. 1866. aastal lisati talle teine korrus. 19. sajandil püstitati mõisa ka hulk kõrvalhooneid, sh kolmekorruseline suursugune viinavabrik.

Pööravere mõisa peahoone ja viinavabrik põletati maha 1905. aasta mässu ajal. Edaspidi neid enam ei taastatud ning nad jäidki varemesse. Peahoonest on säilinud esimese korruse müürid - teise korruse varisemisohtlikud müürid lammutati 1976. aastal. Säilinud on ka mitmeid ümber ehitatud kõrvalhooneid ja nende varemeid.

Pööravere mõisas veetis oma lapsepõlve maailmakuulus biogeograaf, zooloog ja põllumajandusteadlane akadeemik Alexander Theodor von Middendorff (1815-94), kes hiljem elas Hellenurme mõisas Tartumaal.

3.5.6. Kirikud

Eesti Evangeelse Luterliku Kiriku Pärnu-Jakobi kirik on pühendatud palverändurite kaitsepühakule apostel Jaakobile. Kirik ehitati ühelöövilise gooti stiilis hoonena aastatel 1531-1534 arvatavasti puust esikiriku asemele ja on noorim gooti stiilis kirik Eestis. Koguduse liikmete arv on muutuv. 2005. aastal tehti näiteks registreeritud vabatahtlike annetusi 350 koguduse liikme poolt. Jumalateenistusi peetakse igal pühapäeval, lisaks diakooniatöö ja muud kiriklikud toimingud. Käesoleval ajal teenib vaimulikuna Tõnu Taremaa.

Kirikumõisas asub kiriku kantselei ja vaimuliku eluruum. Tegutseb pühapäevakool ja käsitööring. Samas on ka välja ehitatud ruumid toitlustusasutuse jaoks (Mõisa Köök), mis on välja renditud OÜ Cliviale.

Eesti Apostliku-Õigeusu Kiriku Apostel Jakobuse Uduvere kirik. Oma kivikiriku sai kogudus 1866. aastal. Sõja käigus 1941. aastal põles kirik maha, taastati enam-vähem samal kujul, välja arvatud kirikutorn. Koguduse liikmeid on umbkaudu 50 inimest. Liturgilisi jumalateenistusi toimub aasta jooksul 12-15, lisaks muud kiriklikud toimingud. Alates 1957. aastast kuni tänaseni on Uduvere kiriku preestrina teeninud Emmanuel (Eduard) Kirss. Kiriku ümbrust on viimastel aastatel korrastatud vabatahtlike poolt talgute korras.

3.5.7. Kalmistud

Halinga vallas on kaks kalmistut. Pärnu-Jaagupis asuv kalmistu kuulub kogudusele, kes korraldab selle hooldamist. Uduvere kalmistut hooldab valla kalmistuvaht. Kalmistute korrashoidu finantseerib Halinga vald.

Valdkonna probleemid ja võimalused

- Üheks suuremaks kultuurivaldkonna kitsaskohaks on inimeste üleüldine passiivsus. Vallas on välja kujunenud aktiivsemad ja passiivsemad piirkonnad. Üheks võimaluseks passiivseid piirkondi ärgitada on isiklike kontaktide toel küla juhtide või aktiivsete inimeste leidmine ja nendega järjepidev infovahetus.

Järk-järgult aktiivsust ärgitades on soov jõuda sädeinimeste koordineerimisel külade ümarlaudadeni.

Ürituste korraldamist vallas raskendab statsionaarse laululava puudumine lauluväljakul, mis oleks võimalik rajada koostöös MTÜdega ja fondide toel.

3.6. Sport

Halinga vallaga on seotud mitmed nimekad sportlased: kettaheite olümpiavõitja ja maailmameister Gerd Kanter, kergejõustiklane Peeter Pihelgas, sõudja Paul Valliveere ning võrkpallur Ergo Sartakov. Ajalukku on läinud tuletõrjesportlaste Rein Semenovi, Ülo Laksi, Ain Kärneri ja Jüri Raidla saavutused. Parematest korvpalluritest on siitkandist alustanud Kalev Pihelgas, Priit Pihelgas, Ivari Roosileht, Ago Markson ja Margo Uring.

Tuntust koguvad noorsportlased: sõudja Elar Jaakson, laskjad Karina Kotkas ja Merle Palk, lauatennisist Liisi Koit ning tuletõrjesportlased Janno Remmel ning Andro Oviir.

Valla spordiaktiivsuse on taganud sportimispaikade ja spordiaktivistide olemasolu, klubiline/seltsinguline tegevus, ürituste kajastamine kohalikus lehes Valla Teataja ja valla veebilehel ning vallapoolne toetus.

Head treeninguvõimalused on Pärnu-Jaagupi spordikeskuses, kus on võimalik tegeleda paljude erinevate pallimängudega. Saab kasutada jõusaali, tegeleda aeroobika, kergejõustiku, tuletõrjespordi ja laskmisega ning mängida lauatennist.

3.6.1. Spordihooned ja - rajatised

Valla keskuses, Pärnu-Jaagupis, on staadion 300 meetrise jooksurajaga, mänguväljakud (korvpall, võrkpall, sh rannavõrkpall, jalgpall ning tennis) ning tuletõrje õppetorn, mis vajab renoveerimist. 2000. aastal valmis kaasaegne spordikeskus, mis pakub erinevaid

sportimisvõimalusi. Spordikeskuses on normaalmõõtmega korv- ja võrkpalliväljak(ud), jõusaal, lauamängude ruum, lasketiir, sauna kasutamise võimalus. Vahetu naabrus staadioniga loob head eeldused suurirituste ja treeninglaagrite korraldamiseks.

Libatse külas on kooli võimla (12 x 24 m), õues mänguväljakud ja korvpalliplats ning jooksurajad koolimaja ümbruses.

Vahenurme Lasteaed-alkkooli juures on murukattega välisväljakud (korvpall, jalgpall).

Üha enam on külarahvas hakanud omaalgatuslikult rajama spordi- ja mänguväljakuid küladesse. Kohaliku rahva poolt on näiteks korrastatud võrkpalliväljak Uduvere pargis, Vahenurme ja Libatse külas.

Väiksematele lastele mõeldud mänguväljakud asuvad Pärnu-Jaagupi raamatukogu ees, Soo tänava korruselamute vahel, lauluväljaku pargis, Pärnu-Jaagupi Lasteaed Pesamuna õuel, Libatse Lasteaed-alkkooli õuel, Libatse tiigi kaldal, Vahenurme korruselamute vahel ning Vahenurme Lasteaed-alkkooli õuel.

2008. aasta sügisel valmiv kergliiklustee annab võimaluse suveperioodil kasutada seda rulluisurajana ja talvel valgustatud suusarajana.

3.6.2. Spordiklubid

Spordi edendamiseks vallas on loodud mitmed ühingud:

- **Spordiklubi Rõõm** tegevusalaks on *line*-tants ja kepikõnd. Juhendajana tegutseb Eve Sartakov.
- **Spordiklubi Tervis** tegevusalad on laskmine (toimub Pärnus, õhupüss Pärnu-Jaagupis), jalgpall, lauatenis, tervisesport. Juhendajatena tegutsevad Alar Palk, Ülo Laks, Bruno Born. Klubi tegutseb Libatse kooli ruumides ja Pärnu-Jaagupi Spordikeskuses.
- **Pärnu-Jaagupi Korvpalliklubi** ühendab korvpallist huvitatud inimesi ja organiseerib nendele treening- ning võistlustegevust. Tegutsevad erinevas vanuses poiste grupid ning tüdrukute grupp. Treenerid on Priit Pihelgas, Janno Remmel ja Piret Jaanikivi. Klubi tegutseb spordikeskuses.
- **Pärnu-Jaagupi Tuletõrje Selts** tegeleb tuletõrjespordiga. Tuletõrjesport on Halinga valla üks pikima traditsiooniga spordiala. Endistele legendaarsetele tuletõrjesportlastele on sirgumas vääriline järelkasv. Juhendajana tegutseb Ülo Laks. Seltsil on oma maja (vana pritsumaja), treeningtunnid toimuvad staadionil ja spordikeskuses.
- **Pärnu-Jaagupi Rahvaspordi Edendamise Seltsing** tegeleb rahvaspordi edendamisega Halinga vallas.

Regulaarselt kooskäivaid täiskasvanute treeningugruppe on mitmeid. Enim on korvpalliga tegelejaid. Nn amatöörkorvpallurid osalevad Pärnu Meeste Korvpalliliiga mängusarjades, valdade mängudel ja sõprusturniiridel.

Harrastajate grupis treenivad valla ettevõtjad. Spordialadest tegeletakse aktiivselt veel võrkpalliga. Valla naiskond osaleb Pärnumaa võrkpalli meistrivõistluste sarjas, valdade mängudel, sõprusturniiridel. Seltsinguline tegevus on hoogustunud harrastajatest

naisvõrkpalluritel. Aastaringelt tegutseb grupp tervisesportlasi, kes osalevad sarijooksudel, suusavõistlustel ning teistel tervisespordiüritustel.

3.6.3. Spordiüritused

Suurematest spordiüritustest on Halinga valla korraldada olnud või läbi viidud maakondlikud valdade suvemängud, maakonna ja vabariigi meistrivõistlused tuletõrjespordis (Pritsu Karika Pärnu-Jaagupi etapp), maakonna meistrivõistlused korv- ja võrkpallis, vabariigi vallavanemate spordipäev, sõjalis-sportlik mäng "Sookoll", vabariigi laste lauatennise *grand prix* etapivõistlused, maakonna ja vabariigi koolispordivõistlused (võrk-, korv-, rahvaste- ja jalgpall ning kergejõustik).

Uueks traditsiooniks on kujunenud meeste korvpalli kevadturniir, kus osalevad Are, Kaisma, Koonga ja Halinga võistkonnad.

Ülevallalised üritused on jüriööjooks, jaanipäeva jalgpall ja aastajooks, poolmaratoni teatejooks, sugulusturniir korvpallis, sugulus- ja paaristurniir võrkpallis, kihelkonnapäevad, perepäev, mardipäeva jooks ning külade spordimängud.

Kooli vaheaegadel toimuvad mitmed spordilaagrid: Rein Semenov korraldab kihelkonna laagrit, kus peale Halinga valla osalevad veel Are, Kaisma ja Koonga valla noored, spordiklubi Tervis ja treener Ülo Laks korraldavad lauatennise ja tuletõrjespordi laagreid. Populaarsed on ka Pärnu-Jaagupi Korvpalliklubi ja treenerite Priit Pihelga ning Janno Rembali korraldatavad spordilaagrid.

Valdkonna probleemid ja võimalused

- Spordilaagrite korraldamist ja võistlustel käimist raskendab odava majutuse ning transporditeenuse kallinemine. Majutust on võimalik pakkuda internaadis ja spordikeskuses.
- Valla osades piirkondades on probleemiks spordiplatside puudus. Uute spordiplatside võimalikud asukohad selgitatakse välja uue üldplaneeringu koostamise käigus 2008-2009 aastal.
- Probleemiks on ka rahva halb tervis. Liikumisharjumuste tõstmiseks tuleb propageerida spordi tegemist läbi erinevate ürituste ja võistluste. Tulevikuperspektiivis nähakse ette terviseraja rajamist Pärnu-Jaagupi alevisse.

3.7. Tervishoid ja sotsiaalhoolekanne

3.7.1. Tervishoiu- ja hoolekandeesutused

Vallas tegutsevad kolm perearsti: FIE Marina Simm, FIE Eve Keskküla ja OÜ Perearst Merike Roseniit. Perearstid rendivad tööruume SA PJV Hooldusravilt. Lisaks Halinga vallale jääb arstide teeninduspiirkonda veel Are vald ja osaliselt ka Koonga, Kaisma ning Vigala vald.

SA Pärnu Haigla erakorralise meditsiiniabiteenistuse kiirabi osakonna Pärnu-Jaagupi brigaad, mis rendib samuti ruume SA PJV Hooldusravilt, asub Pärnu-Jaagupi alevi Männi tee 24.

Vallas on üks apteek (Pärnu-Jaagupi Apteek OÜ), mis asub Pärnu-Jaagupi alevis.

Hooldusteenust pakuvad MTÜ Halinga Turvakodu ja SA PJV Hooldusravi.

Halinga Turvakodu on üldtüüpi hooldekodu, kus hooldatakse ööpäevaringselt eakaid ja erivajadustega inimesi. Turvakodu paikneb kolmes eraldi majas. Tõrdu külas asuvas hoones on 38 kohta. Pärnu-Jaagupi alevis, Kalli mnt 9 asuvat hoonet kasutatakse kinnistule seatud hoonestusõiguse alusel ning seal on 24 kohta. Libatse külas asuvas hoones on hetkel 28 kohta ning tulevikus on plaanis kohtade arvu suurendada. Halinga Turvakodu hoonetes on klientide kasutada 1-4-kohalised magamistoad, puhkeruumid, väike raamatukogu, sanitaarsõlmed, saun ja Tõrdu külas ka park. Regulaarselt korraldatakse kontserte ja külas käib teater. Suurematel kristlikel pühadel toimuvad jumalateenistused. Igal suvel korraldatakse töötajatele ja klientidele bussiekskursioone.

Halinga Turvakodu personali kuulub ligi 30 inimest. Kliendi hooldustasu ühes kuus 2008. aastal on vahemikus 5300-7000 krooni.

MTÜ Halinga Turvakodu prioriteediks järgnevatel aastatel on Libatse külas asuva hoone sanitaarremond ning teenuse laiendamine esialgu ca 30 koha võrra.

SA PJV Hooldusravi, mis tegutseb erakapitalil, asub Halinga vallas Männi tee 24. Alates 2001. aastast pakutakse seal hooldusteenust ning hooldusteenust psüühiliste erivajadustega inimestele alates 2002. aastast. Tasulisel hooldusteenusel on 30 kohta ja erihooldusel 10 kohta. 2008. aasta seisuga maksab Eesti Haigekassa lepingu alusel hooldusteenust 20 koha eest. Tasulise hooldusteenuse kohtade arv sõltub sellest, kui palju kohti maksab Eesti Haigekassa.

3.7.2. Sotsiaalhoolekanne

Kohaliku omavalitsuse ülesanne sotsiaalhoolekande korraldamisel on sotsiaalteenuste, vältimatu sotsiaalabi ja muu abi andmise korraldamine ning sotsiaaltoetuste määramine ja maksmine.

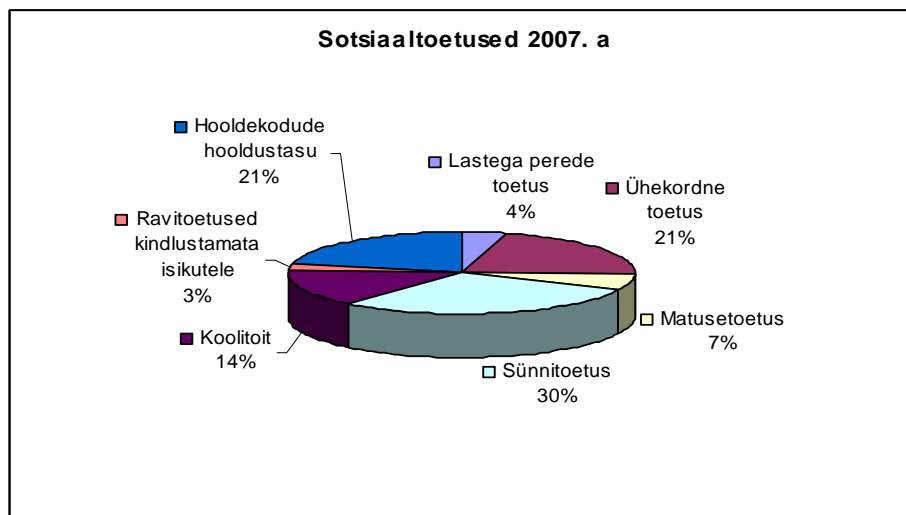
Sotsiaaltoetus on isiku või perekonna toimetuleku soodustamiseks antav rahaline toetus. Sotsiaaltoetusteks on toimetulekutoetus, hooldajatoetus ja omavalitsuse eelarvest makstavad täiendavad sotsiaaltoetused.

Halinga Vallavalitsus maksis 2007. aastal sotsiaaltoetusi matusetoetuseks, tule- ja loodusõnnetuste toetuseks, kütte ostmise toetuseks, erivajadustega inimestele abivahendi toetuseks, kindlustamata isikute ravitoetuseks, lapse sünnitoetuseks, 4- ja enamalapselistele peredele 100%-liseks koolitoidu toetuseks, lastega perede toetuseks, kooli ja koolieelse lasteasutuse toitlustamise toetuseks ja muudel juhtudel vähekindlustatud isikutele või perekondadele.

Alates 2008. aastast jagunevad Halinga Vallavalitsuse poolt makstavad sotsiaaltoetused sissetulekust sõltuvateks sotsiaaltoetusteks ja sissetulekust sõltumatuteks sotsiaaltoetusteks. Sissetulekust sõltuvad toetused on toetus kütte ostmiseks, ravimite, nägemisteravust korrigeerivate abivahendite ja muu abivahendi ostmiseks, lastele koolis ja koolieelses lasteasutuses toitlustamise eest tasumiseks, sotsiaal- ning tervishoiuteenuste eest tasumiseks, transporditoetuseks ja muudel juhtudel eraldatav sotsiaaltoetus. Sissetulekust sõltumatud

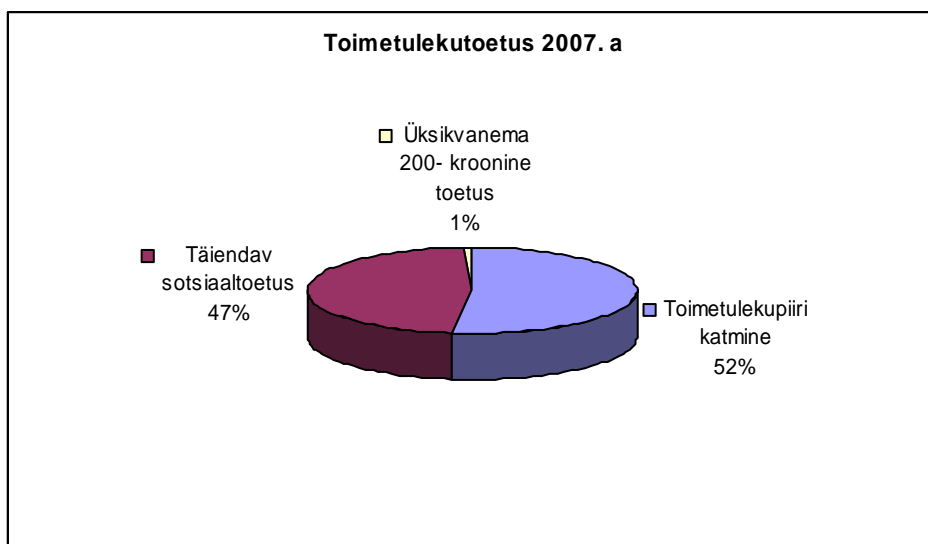
toetused on: lapse sünnitoetus, matusetoetus, kindlustamata isikute tervishoiuteenuste toetus, toetus laste eestkoste- ja hooldusperedele, toetus tule- ja loodusõnnetuste puhul ning vältimatu sotsiaalabi.

2007. aastal esitati vallavalitsusele üle 300 taotluse valla eelarvest makstavate sotsiaaltoetuste saamiseks ja aasta jooksul maksti toetusteks välja ca 437 000 krooni. Kõige enam maksti sünnitoetusi, ühekordseid toetusi ja toetusi hoolekodude hooldustasudeks (Joonis 6).



Joonis 6 Valla eelarvest makstavate toetuste jagunemine 2007. aastal (Halinga Vallavalitsus)

Toimetulekutoetuseks ja täiendavateks sotsiaaltoetusteks maksis vald 2007. aastal kokku ca 264 000 krooni, sellest suurema osa moodustas toimetulekupiiri katmiseks antav toetus (Joonis 7).



Joonis 7 Toimetulekutoetuse jagunemine 2007. aastal (Halinga Vallavalitsus).

Sotsiaalteenus on isiku või perekonna toimetuleku soodustamiseks antav mitterahaline toetus. Teenusteks on sotsiaalnõustamine, proteeside, ortopeediliste ja muude abivahendite andmine, koduteenused, eluasemeteenused, rehabilitatsiooniteenus, hooldamine perekonnas, hooldamine hoolekandeesatuses ning toimetulekuks vajalikud muud sotsiaalteenused.

Sotsiaalnõustamist osutavad oma igapäevases töös valla sotsiaalametnikud – sotsiaaltöötaja ja sotsiaalnõunik.

Alates 2003. aastast on osutatud valla poolt eluasemeteenust. Eluasemeteenus on eluruumi andmine või sotsiaalkorteri üürimise võimalus toimetulekuraskuses isikule või perekonnale. Vallal on kokku kümme sotsiaalkorteri, millest kaheksa asuvad Vahenurmes (Vahenurme maja nr 3) ja kaks Kaelase külas (Kaelase vanadekodu). 1. aprill 2008. aasta seisuga elab sotsiaalpindadel 23 inimest, nendest 15 on lapsed.

Valla sotsiaalhoolekande peamine eesmärk on avahoolduse laiendamine. Alates 2006. aasta juulist on välja arendatud koduteenused, mida teostab vallavalitsuse palgal olev hooldustöötaja. Koduteenused on isikule kodustes tingimustes osutatavad teenused, mis aitavad tal harjumuspärasel keskkonnas toime tulla. 2007 aasta jooksul oli koduteenustel 11 klienti.

Alates 2007. a on välja arendatud tugiisiku teenus lastega peredele. Tugiisiku teenuse eesmärk on jõustada lastega peresid laste eest paremaks hoolitsemiseks ja neile arengut toetava kasvukeskkonna tagamiseks.

Eestkostel on 01. jaanuari 2008. aasta seisuga 10 last, neist kolm poissi ja seitse tüdrukut. Täisealistest isikutest on eestkoste seatud 10 inimesele.

01.05.2008. aasta seisuga on vallas puudega inimesi 314, neist lapsi on 18.

Alates 1. aprillist 2005 andis riik hooldaja ja hooldajatoetuse määramise otsustusõigus üle kohalikele omavalitsustele.

Hooldajatoetuseks on 2006. aastal makstud ca 317 000 krooni ja 2007. aastal 307 000 krooni. 01. aprilli 2008. aasta seisuga on vallas hooldajateks määratud 79 isikut 84 hooldatavale (tabel 10). Hooldajatoetus sõltub hooldatava puude raskusastmest, jäädes vahemikku 240-500 krooni kuus.

Tabel 10 Hooldatavad 2006.-2008. aastal (Halinga Vallavalitsus).

Aasta	Hooldatavad kokku	Sügava puudega	Raske puudega	Keskmise puudega
2006	97	21	74	2
2007	89	26	61	2
2008	83	25	55	3

Valdkonna probleemid ja võimalused

- Transporditeenuse puudumine puuetega isikutele. Vajadus antud teenuse järele on olemas, kuid puuduvad ressursid teenuse käima panemiseks. Vallavalitsusel ei ole otstarbekas suurte kulutuste tõttu soetada endale invatransporti ning samuti ei ole võimalik garanteerida täiskoormusega tööd autojuhile. Võimalus transporditeenuse osutamiseks valla elanikele on antud teenuse ostmine ettevõttelt, mis pakub invatranspordi teenust.
- Perearstidel puuduvad ruumid. Praegu renditakse ruume SA PJV Hooldusravilt, kuna aga viimane on avaldanud soovi oma tegevust laiendada, siis on perearstidel

tekkinud vajadus uute ruumide järele. Vallavalitsuse võimalused on abistada perearste uute ruumide leidmisel ja ruumide rekonstrueerimisel.

- Sotsiaalpinnad (Vahenurme 3 ja Kaelase külas asuv elamu) on halvas seisukorras ning nende remontimine on toimunud osaliselt, kuna ei ole olnud piisavalt rahalisi vahendeid. 2008. aastal renoveeriti suures osas Vahenurme 3 sotsiaalmaja ning sealsed tingimused paranesid oluliselt. Vahenurme 3 majas on vajalik selgitada küttekorstnate ehitamise maksumus ning seejärel otsustada nende ehitamine või asendamine muu kütteviisiga. Kaelase elamu on väga halvas olukorras ning pole otstarbekas rekonstrueerida. Vahenurme sotsiaalmaja investeeringuteks on ainuke võimalus taotleda rahalisi vahendeid projektidest.
- Eakate päevakeskuse rajamise vajadus. Vajaduse olemasolul tuleb leida sobivad ruumid (hetkel ühtegi vaba ruumi keskuse rajamiseks ei ole), kohandada need ligipääsetavaks eakatele ja puuetega inimestele. Päevakeskuse tööle rakendamine nõuab suuri investeeringuid ruumidele ja inventarile ning sellisteks investeeringuteks on võimalus taotleda rahalisi vahendeid projektidest.
- Sotsiaalteenuste valiku laiendamine on raskendatud spetsialistide puuduse tõttu kohalikul tasandil. Samuti puudub enamuste teenuste puhul vajadus täiskoormusega töötaja järele, mis raskendab samuti teenuse osutaja leidmist. Vajalike teenuste (nt isiklik abistaja, psühholoogiline nõustamine, võlanõustamine jne) rakendamiseks on võimalus teenuseid osta sotsiaalettevõtelt või teha koostööd teenuste pakkumiseks naabervaldadega.

3.8. Majandus

3.8.1. Teedevõrk

Halinga valda läbiv suurim maantee on Tallinn-Pärnu-Ikla põhimaantee, tugimaanteedest on tähtsamad Lelle maantee, mille kaudu toimub ühendus Kaisma ja Järvakandi ning Vändra suunas ja Kalli maantee, mille kaudu on Halinga vallal väljapääs Pärnu-Lihula maanteele.

Halinga valla teedevõrk on küllaltki tihe, tagades ühenduse kõigi valla osadega. Teede kogupikkus on ca 400 km.

1. jaanuar 2008 seisuga on kantud Halinga valla kohalikku teeregistrisse kokku 291 km teid, nendest:

- valla teed 35 km (maanteed + tänavad),
- erateed 240 km,
- metskonna teed 16 km.

Lisaks on Halinga valla territooriumil veel kokku 108 km riigiteid, sealhulgas 16 km Tallinn-Pärnu-Ikla maanteed.

Kohalikke maanteed on kokku 23 km, nendest kruusakattega 19 km. Tänavate kogupikkus on 12 km, nendest kruusakattega 6 km.

2007. aasta augustis tehti rekonstrueerimistöid Pärnu-Jaagupi alevis Pärnu maanteel. Tööde käigus tõsteti kanalisatsiooni kaevud vajalikule kõrgusele ja paigaldati teele uus asfaltkate. Septembris paigaldati tolmuvara kate Libatse keskasulat läbivale teelõigule.

1998. aastal asutas Halinga Vallavolikogu valla maanteederegistri kohaliku registri. Registrisse kanti osaliselt vallateed, tänavad ja erateed. Vahepeal muutunud seadusandlusest lähtuvalt kinnitas Halinga Vallavolikogu 27. oktoobri 2004 määrusega nr 24 "Halinga valla kohaliku teeregistri pidamise põhimääruse".

Muudatus toimus ka teehoiu rahastamises, kus riigi poolt hakati teehoiuks raha eraldama ainult nende teede jaoks, mis on kantud kohalike maanteede registrisse ja on määratud avalikuks kasutamiseks. Seoses sellega võttis volikogu 25. novembri 2004. a otsusega nr 21 kohalike maanteede ja tänavate nimekirja 88 teed ja tänavat. Seejärel toimus 2005. aasta jooksul teede inventariseerimine ja eratee omanikega lepingute sõlmimine ning volikogu 21. detsembri 2005. aasta otsusega nr 38 määrati avalikuks kasutamiseks 23 km kohalikke teid, 12 km tänavaid ja 30 km erateid.

Erateede avalikuks kasutamiseks määramise vajadus lepingu alusel on tingitud omaaegsetest maareformi põhimõtetest, mille tõttu ühest külast teise kulgev maantee ei ole mitte riigimaantee, vaid on väga paljudel juhtudel mõõdetud eramaade koosseisu. Omanikel puudub seejuures aga reaalne võimalus teed hooldada. Erateede avalikuks kasutamiseks määramisel lähtuti põhimõttest, et vähemalt külasse peaks saama mööda avalikult kasutatavat teed. Seejuures võttis vald lepinguga enda kohustuseks korraldada teede hooldamist, eraomanike kohustuseks jäi teeäärte ja kraavide puhastamine võsast. Osade eraomanike poolt on see töö tegemata, mistõttu on raskendatud ka teede hooldamine.

2008. aasta alguseks valmis vallavalitsuse tellimisel Roneco OÜ poolt koostatud teedevõrgu seisundi analüüs vallale kuuluvate ja avaliku kasutuse lepingutega hõlmatud teede kohta. Kogu analüüsitud teedevõrgust (ca 85 km) 38% oli väga heas korras, 21% oli heas korras, 32% oli hetkel veel rahuldavas korras ja vaid 7% analüüsitud teedest olid halvas olukorras (elkõige väga vähe kasutatavad lõigud). Ainuüksi hooldusvajadusteks kuluks praegustes hindades vähemalt 2 miljonit krooni aastas, millele lisanduksid investeeringud. Kergkatete ehitustolmuprobleemide leevendamiseks oleks ette näha ca 17% kruuskattega teedele kogumaksumusega 41 miljonit krooni.

Analüüsi tulemusena on välja toodud erinevad teed ja teelõigud, mis on mõistlik mõõdukate kulutustega viia hetkel veel rahuldavast seisukorrast heasse, et vähendada edaspidiseid hoolduskulutusi ning likvideerida väga halvas korras teelõigud.

3.8.2. Ühistransport

Pärnu-Jaagupi alevis peatuvad läbisõitvad liinibussid, mis pakuvad valla elanikele bussiühendust ümberkaudsete küladega ja Pärnu ning Tallinna linnaga. Bussiühendus kaugemate küladega ei vasta elanike tegelikele vajadustele.

Kooliperioodil on võimalik kasutada koolibusse. Kuna käigus on kaks koolibussiringi, siis hommikul ja pärastlõunal on kasutada täiendav liikumisvõimalus. Alates 2000. aastast on koolilaste vedu korraldatud vastava lepingu alusel. Seoses transporditeenuste hindade märkimisväärse tõusuga viidi 2008. aastal läbi riigihange õpilastranspordi korraldamiseks. Koolibusside rahastamine toimub vallaeelarvest, samuti toetatakse maakondlikku

bussiliiklust. Näiteks 2007. aastal kulus selleks kokku ca 1 324 311 krooni ja 2008. aastal on selleks eelarvesse planeeritud 1 730 000 krooni.

Pärnu-Jaagupi alevis valmib 2008. aasta oktoobris uus bussijaamahoone, kus on võimalus elanikel oodata bussi ja kasutada WC-d. Libatse ja Salu külla paigaldati uued bussiootepaviljonid.

Lisaks on järgnevatel aastale plaanis küladesse rajada veel uusi bussiootepaviljone.

3.8.3. Vesi ja kanalisatsioon

Ühisveevärk ja –kanalisatsioon on Pärnu-Jaagupi alevis, Libatse ja Vahenurme külas. Kogu vee- ja kanalisatsioonimajandust haldab 100% valla osalusega AS Mako. Suurim reoveepuhasti koos reoveesette komposteerimisplatsiga asub Pärnu-Jaagupi alevis. Hinnanguliselt tekib reoveepuhastis aastas ca 100 tonni reovee setet. Settesüsteeme puhastatakse üle aasta.

Libatse ja Vahenurme külas on ühisveevärk ja -kanalisatsioon keskasulas, samas asuvad ka reoveepuhastid. Jäätmekäitluse seisukohast tuleks suurt tähelepanu pöörata puhastite settekäitlusele, mis võimaldaks tekkivat setet kasutada komposteerimiseks teiste jäätmetega.

Ühisveevärgi ja –kanalisatsioonisüsteemid vajaksid renoveerimist. Osaliselt alustati kunagi poolelijäänud torustike ehitamist Pärnu-Jaagupi alevis 2000. aasta lõpus KIK-i (Keskkonnainvesteeringute Keskuse) kaasrahastamisega. Järgneval kahel aastal rajati Pärnu maanteele sadeveetorustik ja tuletõrjehüdrandid ning 2003. aasta sügiseks oli kogu Pärnu mnt ulatuses vajalikud torustikud paigaldatud. Kuna 2001. aastal sai alguse ISPA/Ühtekuuluvusfondi “Pärnu jõe valgala väikeasulate veekaitse projekt”, mille kaudu pidi toimuma edaspidine Pärnu-Jaagupi alevi ühisveevärgi ja –kanalisatsioonisüsteemide rekonstrueerimine, siis ei aktsepteerinud KIK enam eraldi taotlusi Pärnu-Jaagupi alevi osas.

Valla piirkonna sügavamates veekihtides esineb ülemäärasel hulgal fluori. 2004. aastal oli võimalik esitada taotlusi projektide rahastamiseks, mille eesmärk on tervisele ohutu joogivee tagamine. Vajalikud eeluuringud Libatse ja Vahenurme külade ümbruskonnas teostati 2005. aasta jooksul, mille alusel selgitati välja võimalused täiendavate veehaarete rajamiseks või olemasolevate puurkaevude vee töötlemiseks. Koostati vajalikud ehitusprojektid ja alustati töödega. 2006. aasta sügisel valmis Vahenurme uus joogiveepumpla ja osa Libatse veetrasse. Tööd jätkusid 2007. aastal Libatse joogiveetrasside ja joogiveepumpla ümberehitamisega 2008. aasta kevadel alustati põhjaveeuuringutega Pärnu-Jaagupi alevi ümbruses eesmärgiga leida võimalus alevi varustamiseks vähese fluorisisaldusega põhjaveega. Tulevikus on planeeritud Vahenurmes vee- ja kanalisatsioonitrasside uuendamine.

Lokaalsed heitveepuhastid on Pärnu-Jaagupi alevis SA PJV Hooldusravi kasutuses, Tõrdu külas, Langerma, Halinga suurfarmi, Ertsma suurfarmi ning Vahenurme suurfarmi juures.

2006. aasta augustis valmis Halinga valla ühisveevärgi ja -kanalisatsiooni arengukava aastateks 2006-2018, milles on käsitletud veevarustus- ja kanalisatsioonisüsteemide olukorda ja vajalikke tegevusi järgnevatel aastatel Pärnu-Jaagupi alevis, Libatse, Vahenurme ja Tõrdu külades.

3.8.4. Energeetikamajandus

2009. aastal on plaanis koostada energeetikamajanduse arengukava, mis on vajalik kohalikele omavalitsusele ülevaate saamiseks olemasolevast olukorrast ning investeeringute

taotlemiseks ja planeeritud tööde tegemiseks, mis on seotud elektrivarustusega, küttesüsteemide uuendamisega, hoonete soojustamisega jne.

Eeltööna on praeguseks tehtud energiaaudit lasteaias Pesamuna, muusikakooli ja raamatukogu hoones, gümnaasiumihoones ja vallamajas. Eelnimetatud audit annab soovitusel hoonete energiasäästlikumaks muutmiseks. 2008. aasta sügisel valmib kaasaegsetest materjalidest eelisoleeritud soojustrass, mis hakkab sooja andma spordihoonetele, gümnaasiumihoonetele, muusikakool-raamatukogule ja rahvamajale.

Halinga valla tänavavalgustust haldab lepingu alusel OÜ Halinga Energeetika. Tänavavalgustussüsteem on Pärnu-Jaagupi alevis, Libatse ja Vahenurme külas. Lähiaastatel on vajalik muuta kogu tänavavalgustussüsteemi ja jõuda lõpule kõigi liinide uuendamisega.

3.8.5. Jäätmemajandus

Piirkonna jäätmehooldusalasteks eesmärkideks on korraldatud olmejäätmeveoga haaratud jäätmetekitajate arvu suurendamine, taaskasutatavate jäätmete liigitikogumine ja sorteerimine jäätmete tekkekohal, sh pakendijäätmete kogumissüsteemi väljaehitamine ning piirkonna jäätmetekitajate jäätmehooldusalase keskkonnateadlikkuse tõstmine läbi põhjaliku teavituse- ja koolitustöö.

Alates 01. jaanuarist 2008 hakkas kehtima sorteerimata olmejäätmete vastuvõtu ja ladestamise keeld kõikidele prügilatele. Sellest lähtuvalt tuleb veelgi suuremat rõhku panna jäätmete liigitikogumisele tekkekohal.

Eraldi tuleb koguda:

1. paber ja kartong
2. pakendijäätmed
3. ohtlikud jäätmed ja probleemtooted
4. biolagunevad aia- ja haljastusjäätmed

Liigitikogumise soodustamiseks on lisaks olemasolevatele konteineritele paigutatud lisamahuteid. Paberi- ja papikonteinereid on 2008. aastal juurde paigutatud alevi korrusmajade juurde, kus puudub ahiküte. Pakendijäätmete liigitikogumise soodustamiseks on konteinerid paigutatud Vahenurme ja Halinga küla korrusmajade piirkonda. Pärnu-Jaagupi alevi ja Libatse asula eramajade omanikel on võimalus pakendijäätmete tasuta äraandmisel kasutada roheline kilekoti teenust. Valla territooriumil on liigiti kogumise konteinereid kokku 45. Neist üheksa asuvad üldkasutatavates kohtades ja ülejäänud korrusmajade juures. Arvestades nende täituvust ja inimeste aktiivset huvi jäätmete liigiti kogumise vastu, on konteinereid vähe.

Ohtlike jäätmete vastuvõtupunkt asub Pärnu-Jaagupis, kus saab nimetatud jäätmeid kaks korda nädalas tasuta ära anda. Lisaks sellele korraldatakse elanikele tasuta ohtlike jäätmete kogumise ringe valla kaugemate piirkondade teenindamiseks.

Suurimaks muudatuseks piirkonna jäätmehoolduse korraldamisel on „Jäätmeseaduse” § 66 mõistes korraldatud olmejäätmeveo ümberkorraldamine ja jäätmeveo piirkonna kehtestamine, mille eesmärgiks oli võetud kõikidele piirkonna elanikele ja teistele jäätmetekitajatele regulaarse jäätmekäitlusteenuse osutamine ning optimaalne ja ühtlustatud teenuse hind.

2007. aastal toimus olmejäätmeveo teostaja leidmiseks vajalik konkurss, mille tulemusena sai jäätmeveo ainuõiguse piirkonnas kolmeks aastaks (01. september 2007-31. august 2010)

AS Ragn-Sells. Ühtse jäätmeveo piirkonna moodustavad kolm valda: Are, Halinga ja Sauga vald. Korraldatud olmejäätmeveoga on hõlmatud ainult segaolmejäätmete äravedu.

Vastavalt Halinga valla jäätmehoolduseeskirjale on korraldatud jäätmeveoga liitumine kohustuslik kõikidele jäätmevaldajatele. Halinga valla jäätmevaldajate registri ja jäätmeveoettevõtja AS Ragn-Sells andmetel on enamuse kinnistu omanikest korraldatud veoga liitunud.

Probleemiks korraldatud jäätmeveoga on veel osade inimeste vähene teadlikkus jäätmekäitluse küsimustes.

Jäätmete sorteerimise soodustamiseks on 2007. aastal vallas paigaldatud 12 paberi-papi konteinerit.

Segapakendid ja paber-papp on võimalik ära viia vastavatesse konteineritesse kolmes suuremas asulas: Libatses, Vahenurmes ja Pärnu-Jaagupis.

Jäätmete sorteerimise ning erinevate jäätmete äraandmise võimaluste kohta on üles pandud info nii valla kodulehel, raamatukogudes kui ka avaldatud artikleid valla lehes.

2007. aasta kevadel toimusid lasteaedades jäätmepäevad, mille eesmärgiks oli selgitada läbi mängu jäätmete ja nende sorteerimise mõistet. Projekti käigus pandi kokku teemat käsitlev pildivihik ning lauamäng. Pildivihiku said nii suuremad lasteaialapsed kui ka koolide algklasside lapsed. Lauamäng anti igas lasteasutuses kasutamiseks. Pildivihikutega koos saadeti jäätmete käitluse kohta infot ka lapsevanematele.

Lähiaastatel on planeeritud rajada Pärnu-Jaagupisse jäätmejaam ning biolagunevate jäätmete käitlemiseks kompostiplats.

Jäätmejaama projekteerimist ja rajamist rahastab Keskkonnainvesteeringute Keskus ja objekti valmimisajaks planeeritakse 2009. aasta. Jäätmejaama valmimine aitab oluliselt kaasa piirkonna jäätmemajanduse probleemide lahendamisele. Komposteerimisplatsi valmimiseks on planeeritud aasta 2011.

3.8.6. Telefoniside ja internet

Elion Ettevõtted AS-il on Halinga vallas ca 750 klienti, kes saavad ühenduse läbi Pärnu-Jaagupi (monteeritud maht 500 abonementi), Libatse (monteeritud maht 150 abonementi) ja Vahenurme telefonijaamade (monteeritud maht 100 abonementi). Lisaks on suur osa valla territooriumist kaetud mobiilside leviga EMT, Elisa ja Tele2 poolt.

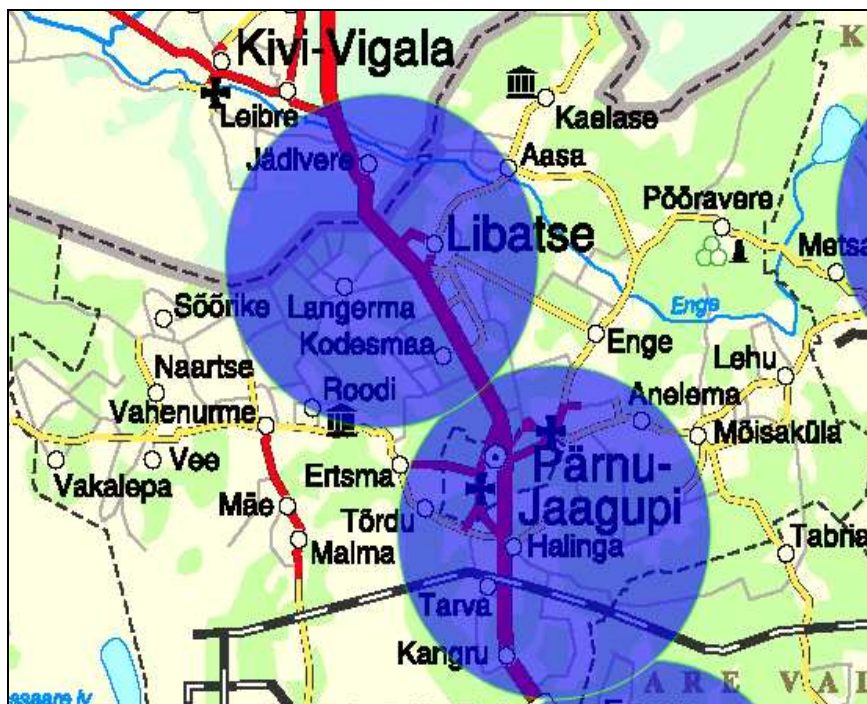
Internetiühenduseks on mitmeid võimalusi: kasutada läbi telefoniliinide sissehelistamisteenust, kasutada püsiühendust, kasutada juhtmevabäühendust jne. Konkreetse lahenduse valik ja maksumus sõltub sellest, mis otstarbeks ühendust plaanitakse kasutada.

Halinga vallas on umbes 200 internetiühenduse klienti Elion Ettevõtted AS-i kaudu, millest 15% on valla ettevõtted. Püsiühendus on võimalik praegu nendel klientidel, kes asuvad olemasolevate DSL tugijaamade mõjupiirkonnas (Pärnu-Jaagupis, Libatses, Vahenurmes). Juhtmevaba internetiühendust pakub Elion Ettevõtted AS hetkel ainult Anelema külas.

„Külatee” nime all pakub juhtmevaba internetiühendust SA Pärnumaa Ettevõtlus- ja arenduskeskus (joonis 8). Ühenduse kasutamiseks on vajalik otsenähtavus kuni 5 km

kaugusel mastis (liitumispunktis) olevate seadmetega. Ühenduse kasutamiseks peab soovija hankima seadmekomplekti, mille hind koos paigaldusega on vahemikus 3000-7000 krooni. Lisanduvad kuumaksed püsiühenduse kasutamise eest.

Alates 2007. aasta juunist pakuvad Eesti Energia ja Televõrk juhtmevaba internetivõimalust KÕU, mille puhul ei ole vajalik otsenähtavus liitumispunktis asuvast seadmest. Seoses eelpooltooduga on internetiteenuse kättesaadavus oluliselt paranenud ning probleeme ei tohiks enam esineda.



Joonis 8 Halinga valla juhtmevaba leviala kaart (tegemist on ligikaudsete leviala piiridega).

Traadita internetivõimalust pakub vallas ka AS Norby Telecom.

WiFi leviala on loodud Pärnu-Jaagupi rahvamajas, gümnaasiumis ja raamatukogus ning Halinga motellis.

Lisaks asuvad avalikud internetipunktid Halinga valla kõigis raamatukogudes (Pärnu-Jaagupi, Libatse, Vahenurme, Anelema).

3.8.7. Elamumajandus

Korterimajade ehituse kõrgaeg oli 1980ndatel aastatel. Halinga vallas ehitati 159 korterit ja 69 pereelamut. Alates 1990. aastast ei ole Halinga valda ehitatud ühtegi kortermaja. Ühepereelamute ehitamine vähenes pärast 1990. aastat enam kui kaks korda. Kokku ehitati 1990ndatel aastatel Halinga vallas ca 25 uut elamut.

Halinga vallas on 01.01.2007. aasta seisuga 1733 elamut ning 69 korterelamut. Korteriühistuid on 01.05.2008 seisuga registreeritud äriregistris 26.

Elanike võimalused elamu ehitamiseks on olemasolevate kinnistute jagamine või maa ostmise eraomanikelt. Samuti on võimalus maad taotleda riigilt.

3.8.8. Valla kinnisvara

Valla kinnisvarast moodustavad suurema osa investeeringuid vajavad haridus- ja kultuuri-asutuste hooned ning sotsiaalkorterid (tabel 11).

Tabel 11 Halinga valla kinnisvara

nr	Kinnistu nimi	Asukoht	Pindala (ha)	Investeeringu vajadus
1	Uus 53 (vallamaja)	Pärnu-Jaagupi	0,5738	Välisfassaadi- ja soojustustööd
2	Ülase 11 (Pärnu-Jaagupi Lasteaed Pesamuna)	Pärnu-Jaagupi	1,0553	Rekonstrueerimine
3	Soo 3/5 (reovee pumpla/ jäätmejaam)	Pärnu-Jaagupi	0,6980	Jäätmejaama rajamine
4	Kalli 1 (koolimuuseum)	Pärnu-Jaagupi	0,2615	Laiendamine
5	Kooli 1/3 (gümnaasiumi kompleks)	Pärnu-Jaagupi	4,0447	Välisfassaadi- ja soojustustööd, vundamendi hüdroisolatsioon, sade- ja pinnasevete drenaaži rajamine, soojatrassi rekonstrueerimine ning parkla asfalteerimine
6	Kooli 2 (muusikakool/ raamatukogu)	Pärnu-Jaagupi	1,0494	Välisfassaad
7	Laululava	Pärnu-Jaagupi	3,4113	Rajamine
8	Pärnu mnt 26 (rahvamaja)	Pärnu-Jaagupi	0,3705	-
9	Pärnu mnt 37 (korteriomand 610/2426)	Pärnu-Jaagupi	0,2859	-
10	Pärnu mnt 38 (bussijaam)	Pärnu-Jaagupi	0,2737	Ehitamine
11	Soo 14 (korteriomand 687/11282)	Pärnu-Jaagupi	0,2638	Renoveerimine
12	Elamu nr 3	Vahenurme	0,4717	Rekonstrueerimine
13	Kaelase Vanadekodu	Kaelase	0,3300	Võõrandamine
14	Kuuse (ärimaa)	Halinga	25,900	
15	Libatse Lasteaed-alkool	Libatse	2,8956	Rekonstrueerimine

16	Libatse 1 (korteriomand 568/5227)	Libatse	0,2862	Renoveerimine
17	Libatse 5 (korteriomand 508/6817)	Libatse	0,3046	Renoveerimine
18	Pööravere Algkooli hoone	Mõisaküla	1,9786	Ruumide kasutuselevõtt
19	Vahenurme Lasteaed-alkool	Vahenurme	1,8444	Rekonstrueerimine
20	Vee Rahvamaja	Vee	0,2283	Rekonstrueerimine
21	Olli Annuse (maatulundusmaa)	Vakalepa	12,330	
22	Spielbergi (maatulundusmaa)	Tühjasmaa	9,5800	
23	Jalakase (maatulundusmaa)	Vee/Pereküla	59,790	

Valdkonna probleemid ja võimalused

- Liiklusvõrgu suurimaks probleemiks on rahaliste vahendite puudus teedevõrgu seisukorra parandamiseks. Olukorra parandamiseks on riigil vajalik suurendada teederemondiks vajaminevaid summasi. Liiklusohutuse parandamiseks on vajalik uute kergliiklusteede rajamine.
- Nõuetekohase joogivee tagamisel on takistuseks vananenud trassid ja trasside osaline puudumine valla tiheasustusaladel. Trasside kaasajastamiseks on üksikuteks tegevusteks taotletud rahastust Keskkonnainvesteeringute Keskuselt, mis on võimaluseks ka edaspidi. Suurem rahastamine ja tööde teostamine sõltub Pärnu jõe vesikonna ja Matsalu vesikonna veemajanduskava rahastamisest.
- Transpordiühenduse suurimaks probleemiks on järjest vähenev ühistranspordiliinide arv, mis on tingitud osaliselt kasutajate vähenemisest ja sellest tulenevast mittetasuvusest. Vallapoolne maakonna ühistranspordi toetamine rahaliselt ei ole mõeldav. Vallasiseselt on võimalus olukorra parandamiseks kasutada koolibussi.
- Jäätmemajanduse peamiseks kitsaskohtadeks on omavoliliselt ladestatud prügi ja liigitikogumise võimaluste ebapiisavus. Probleemi lahendamiseks rajatakse Pärnu-Jaagupi alevisse jäätmejaam aastal 2009 ja hiljem komposteerimisplats. Samuti jätkatakse pidevat teavitustööd ning eraldikogumiskonteinerite paigaldamist valla territooriumile.
- Probleemiks on investeeringute puudus valla kinnisvara seisukorra parandamiseks (valla hallatavate asutuste hooned ja sotsiaalkorterid). Ainsaks võimaluseks on täiendavate vahendite taotlemine ja laenu abil tehtavad renoveerimistööd.

3.9. Turvalisus

Politsei

Halinga valda teenindab Lääne Politseiprefektuuri Pärnu politseiosakonna korrakaitsetalituse Pärnu-Jaagupi konstaablipunkt, mis asub aadressil Pärnu-Jaagupi alev Soo tn 2. Pärnu-Jaagupi konstaablipunkt teenindab ka Koonga, Are ja Lavassaare valda ja seal töötab 6 politseiametnikku.

Päästeteenistus

Valda teenindab Lääne-Eesti Päästekeskuse Pärnumaa Päästeosakonna Pärnu-Jaagupi tugikomando. Kohapeal on olemas tehnika kahjutule kustutamiseks, liiklusõnnetustest inimeste päästmiseks ja metsatulekahjude kustutamiseks. Ettenähtud 13 töökohast on täidetud 13.

Kaitseliit

Halinga vallas tegutseb 30 kaitseliitlast, kes kuuluvad Kikepera Malevkonda. Kaitseliidu peamiseks ülesandeks on rahu- ja sõjaaja tingimusteks üksuste ettevalmistamine.

4. EELARVE ANALÜÜS

4.1. Eelarve kujundamise üldised põhimõtted

Eelarve koostamise aluseks on arengukavas seatud sihid, lähtudes säästliku kulutamise vajadustest. Eelarve peab olema tasakaalus ning sisaldama:

- eelarveaasta tulusid
- eelarveaasta kulusid
- investeeringute eelarvet
- finantseerimistinguid

Arvele võetakse tulud. Kulud määratakse kindlaks valla hallatavate asutuste ja ürituste kohta eraldi ja kõikides kululiikides.

4.2. Tulubaasi jagunemine

Põhilise osa valla tuludest moodustavad füüsilise isiku tulumaks ning riigi poolt eraldatavad toetused (tabel 12). Maavarade kaevandusõiguse tasu suurus sõltub maavarade kaevandamise mahtudest. Need on aastate lõikes erinevad.

Tabel 12 Valla tulude jagunemine aastatel 2004-2008 (Halinga Vallavalitsus)

Tulu liik	2004	2005	2006	2007	2008 (eelarve)
Füüsilise isiku tulumaks	11 646 320	13 317 524	16 424 476	21 248 000	24 811 490
Maamaks	1 466 433	1 544 891	1 532 496	1 573 278	1 500 000
Reklaamimaks	0	0	0	14 112	7 000
Riigilõiv	37 020	80 700	36 521	58 175	62 000
Laekumine majandustegevusest	1 446 880	1 467 408	1 590 158	1 708 076	1 702 975
Intressitulu	2 619	2 181	3 152	66 262	50 000
Maa-ainese kaevandusõiguse tasu	1 440 528	1 052 610	2 622 939	2 471 048	2 600 000
Vee-erikasutus	39 867	47 017	51 030	58 219	50 000
Saastetasu	1 101	0	35 195	42 070	35 000
Toetused	12 226 720	12 234 623	19 589 550	14 605 197	14 479 975
Laenud	2 567 000	0	5 000 000	0	4 000 000
Muud tulud	0	61 117	13 294	2 238 654	0
Vaba jääk	1 121 955	1 013 260	49 537	711 775	5 572 181
Kokku	31 996 443	30 821 331	46 948 348	44 794 866	54 870 621

4.3. Kulude jagunemine

Põhilise osa valla kuludest moodustavad hariduskulud, kuna vallas on neli haridusasutust: gümnaasium, kaks lasteaed-alkkooli ja üks lasteaed (tabel 13).

Tabel 13 Kulude üldine jagunemine aastatel 2004-2008 (Halinga Vallavalitsus)

Kulu liik	2004	2005	2006	2007	2008 (eelarve)
Valitsemiskulud	3 069 664	3 609 088	4 810 176	4 533 653	7 075 453
Finantskulud	898 101	936 124	187 544	3 860 517	1 556 000
Majanduskulud	1 752 436	2 201 361	2 212 244	3 531 445	7 460 650
Kultuuri- ja spordikulud	3 663 216	3 981 310	4 686 111	4 786 166	6 130 083
Hariduskulud	20 721 963	17 289 073	31 457 530	20 137 631	29 492 887
Sotsiaal- ja tervishoid	991 632	1 757 115	2 381 706	2 373 273	2 627 545
Päästeamet	0	34 000	0	0	0
Reservfond	0	0	0	0	528 003
Kokku	31 097 012	29 808 071	45 735 311	39 222 685	54 870 621

Haridus

Alljärgnevas tabelis (tabel 14) on investeringud, mis sisaldavad haridusasutuste jooksvaid kulusid remondile, kapitaalremondile ja soetustele.

Pärnu-Jaagupi Gümnaasiumis toimus 2004. aastal söökla ja peamaja garderoobide renoveerimine, 2005. aastal internaadimaja akende vahetus ja 2006. aastal peamaja ülejäänud osa täielik renoveerimine. Libatse Lasteaed-alkkoolis vahetati 2006. aastal aknad. Pärnu-Jaagupi Lasteaias Pesamuna remonditi 2006. aastal rühmaruume ning 2006. ja 2007. aastal vahetati välja kõik lasteaia aknad. 2007. aastal telliti ehitusprojektid Pärnu-Jaagupi Gümnaasiumi sade- ja pinnasevete drenaaži ehitamiseks, soklikorruse hüdroisolatsioonitöödeks ning eelisoleeritud küttetrassi ehitamiseks. Viimati nimetatud tööd teostatakse 2008. aastal.

Tabel 14 Investeeringud haridusasutustes aastatel 2004-2008 (Halinga Vallavalitsus)

Asutus	2004	2005	2006	2007	2008 (eelarve)
Pärnu-Jaagupi Gümnaasium	3 342 500	1 447 500	12 797 776	246 630	4 234 480
Libatse Lasteaed-alkkool	192 750	170 000	499 104	37 600	350 000
Vahenurme Lasteaed-alkkool	40 000	43 500	32 700	50 020	24 000
Pärnu-Jaagupi Lasteaed Pesamuna	207 000	205 000	522 216	289 730	383 500
Kokku	3 782 250	1 866 000	13 851 796	623 980	4 991 980

Kultuur ja sport

Alljärgnevas tabelis (tabel 15) on toodud investeringud kultuuri- ja spordiasutustesse. Libatse Raamatukogus toimus 2005. aastal remont, Pärnu-Jaagupi Rahvamaja kulude tõus on tingitud üleminekust ahiküttelt Pärnu-Jaagupi Gümnaasiumi katlamajast saadavale keskküttele. Kuna kütusehinnad on hüppeliselt tõusnud, on see mõjutanud ka kulude kasvu rahvamajas.

Vee rahvamajas toimus 2005. aastal remont ja 2007. aasta lõpus paigaldati sinna rahvamaja kütmiseks õhk-soojuspump (24 500 krooni). Pärnu-Jaagupi Rahvamaja kinotehnika uuendamise käigus vahetati 2007. aastal välja helilugeja väärtusega 22 000 krooni. Pärnu-Jaagupi Raamatukogu trepp remonditi 2007. aastal summas 55 755 krooni. Pärnu-Jaagupi Spordikeskusesse osteti 2005. aastal õhuniisutaja. 2008. aastal on plaanis spordikeskusele soetada jõusaali jooksurada ja laskesportlastele laskesimulaator.

Tabel 15 Investeeringud kultuuri- ja spordiasutustes aastatel 2004-2008 (Halinga Vallavalitsus)

Asutus	2004	2005	2006	2007	2008
Libatse Raamatukogu	0	27 847	0	1 000	2 000
Anelema Raamatukogu	0	0	0	3 700	6 000
Vahenurme Raamatukogu	0	0	0	0	8 000
Pärnu-Jaagupi Raamatukogu	0	0	0	65 700	10 000
Pärnu-Jaagupi Rahvamaja	227 364	31 668	130 182	71 000	30 000
Vee Rahvamaja	0	33 000	0	24 500	6 500
Pärnu-Jaagupi Muusikakool	0	0	0	32 000	40 800
Pärnu-Jaagupi Spordikeskus	0	33 179	82 499	33 600	98 230
Kokku	260 543	175 014	206 525	231 500	201 530

Majandus

Majanduskulud moodustuvad vallateede remondiks eraldatavatest, jäätmemajanduse korraldamiseks vajaminevatest, maa- ja vesirajatiste, haljastuse, kalmistute, tänavavalgustuse, elamumajanduse jm kuludeks eraldatavatest summadest.

Vallateede korrashoiuks eraldatavad summad on aasta-aastalt suurenenud. Alates 2005. aastast on riik eraldanud raha teede korrashoiuks. Jäätmemajanduse kulu 2007. aastal sisaldas jäätmejaama rajamise ja komposteerimisplatsi eelprojekti omaosaluse maksumust, kokku 310 000 krooni. Vesirajatiste kuludest 230 000 krooni kulus 2007. aastal Libatse joogiveepumpla rekonstrueerimise omaosaluse katteks. 2008. aastal planeeriti rahad (1,5 miljonit) suure turismiprojekti omaosaluseks, mille käigus oleks ehitatud turismiinfopunkt ühes bussijaamaga ja tähistatud valla turismiobjektid. Kuna nimetatud tegevuste rahastamine ei osutunud „Piirkondade konkurentsivõime tugevdamise programmis” prioriteetseks, rajatakse 2008. aastal nimetatud summa arvelt Pärnu-Jaagupi alevi bussiootepaviljon (tabel 16).

Tabel 16 Valla majandusüksuste kulud (Halinga Vallavalitsus)

Majandusüksus	2004	2005	2006	2007	2008
Vallateed	406 234	970 312	803 355	1 496 580	2 540 900
Jäätmemajandus	264 067	214 567	338 247	421 530	890 000
Maa-ja vesirajatised	353 602	295 722	328 348	437 110	450 000
Haljastus	228 739	222 129	248 445	201 290	245 500
Kalmistud	93 146	110 220	114 145	139 400	156 000
Tänavavalgustus	275 640	283 193	286 496	300 000	790 000
Elamumajandus	116 008	93 221	80 548	159 324	117 800
Muud majandamiskulud	15 000	11 998	12 660	237 930	62 000
Üldmajanduslikud	0	0	0	0	300 000

arendusprojektid					
Turism	0	0	0	0	1 700 000
Kokku	1 752 436	2 201 362	2 212 244	3 393 164	7 252 200

Külaliikumise rahastamine

Külaseltsingutele ja MTÜ-dele on ürituste korraldamiseks alates 2005-st aastast eraldatud 60000 krooni aastas. Vahenurme seltsile Vaheka eraldati 2005. aastal 240 000 krooni, 2006. aastal 150 000 krooni, 2007. aastal 25 000 krooni ja 2008. aasta eelarves on eraldatud 108 000 krooni.

4.4. Võetud laenude tagasimaksmine

2007. aastal tasuti 3 640 000 krooni SEB pangale ning vallal jääb veel maksta 2 360 000 krooni, mis tasutakse 2010 aastaks.

Tabel 17 SEB pangast võetud laenu ja arvestuslike intresside tagastamise ajagraafik seisuga 01.01.08

KOKKU		2008		2009	
Põhilaen	Intress	Põhilaen	Intress	Põhilaen	Intress
2 360 000	191 040	1 440 000	116 640	920 000	74 400

2008. aastal on plaanis võtta laenu 4 miljonit krooni Pärnu-Jaagupi Gümnaasiumi ja spordikeskuse vundamenti hüdroisolatsiooni- ja sadevetedrenaazi paigaldamiseks, samuti soojatrasside renoveerimistöödeks.

4.5. Järgmiste aastate eelarve prognoos

Eelarve prognoos hõlmab kahe eelmise aasta eelarve täitmist ning käesoleva aasta eelarvet. Aastateks 2009-2011 on toodud eeldatav prognoos (Tabel 18). Eelmistel aastatel on olnud stabiilne kasvav areng. Kuna Eesti majanduses on praegu langusperiood, siis ei ole järgmiseks eelarveaastaks (ja võib-olla ka paaril järgmisel aastal) olulist eelarve kasvu ette näha. Kui Eesti majanduse üldseis paraneb, siis on alust loota ka maksutulu kasvu, mis ongi meie eelarve kasvu üks põhilisi mootoreid (üksikisiku tulumaksu laekumine moodustab 2008. aastal 60,6% tuludest).

Eelarve tulude osas on kajastatud valla tulud ilma võimalike kaasfinantseeringuteta. Eelarve tegevuskuludes on kajastatud valla igapäevased tegevuskulud, mis sisaldavad personalikulud ja majandamiskulusid.

Eraldi on välja toodud investeeringute eelarve ning finantstegevuse eelarve. Laenude tagastamisel on arvestatud tänaseid laenulepinguid, planeeritavaid laene tabelis ei ole.

Tabel 18 Eelnevate aastate eelarve analüüs ja prognoos aastateks 2009-2011.

	2006 täitmine	2007 täitmine	2008 eelarve	2009 prognoos	2010 prognoos	2011 prognoos
Nimetus	Summa	Summa	Summa	Summa	Summa	Summa
Eelarve tulud (+)	41 185 196	40 705 828	43 386 440	43 450 000	43 450 000	43 450 000
Maksud (+)	17 978 064	22 835 390	26 318 490	26 000 000	26 000 000	26 000 000
Riigilõiv (+)	36 521	58 175	62 000	50 000	50 000	50 000
Laekumine majandus-tegevusest(+)	1 590 158	1 708 076	1 702 975	1 800 000	1 800 000	1 800 000
Saadavad toetused (+)	18 829 550	13 394 197	12 617 975	13 000 000	13 000 000	13 000 000
Muud tulud (+)	2 750 903	2 709 990	2 685 000	2 600 000	2 600 000	2 600 000
Eelarve kulud (-)	31 466 737	34 685 763	44 262 118	42 000 000	43 000 000	43 000 000
Antavad toetused (-)	2 096 150	1 797 929	2 108 220	2 000 000	2 000 000	2 000 000
Muud tegevuskulud (-)	29 370 587	32 887 834	42 153 898	40 000 000	41 000 000	41 000 000
Investeeringute eelarve (+)	-13 317 878	2 480 340	-6 728 500	-50 000	50 000	50 000
Põhivara soetus (-)	13 893 486	676 405	8 524 500	1 800 000	1 800 000	1 800 000
Põhivara müük (+)	0	2 100 000	0	0	0	0
Saadav sihtfinantseerimine põhivara soetuseks (+)	760 000	1 211 000	1 862 000	1 800 000	1 800 000	1 800 000
Finantstulud (+)	3 152	66 262	50 000	50 000	50 000	50 000
Finantskulud (-)	187 544	220 517	116 000	100 000	0	0
Finantstegevuse eelarve (+)	3 935 460	-3 640 000	2 031 997	-1 440 000	-500 000	-500 000
Võetud laenud (+)	5 000 000	0	4 000 000	0	0	0
Makstud laenud (-)	1 064 540	3 640 000	1 440 000	940 000	0	0
Reservfond (-)	0	0	528 003	500 000	500 000	500 000
Kassa ja hoiused (+)	0	0	5 572 181	40 000	0	0
Raha ja pangakontode saldo muutus (+)			5 572 181	40 000	0	0
Muutus (jääk aasta lõpus)	336 041	4 860 405	0	0	0	0

4.6. Lähiaastate laenuvajadused

Kõik suuremahulised investeeringud on järgnevatel aastatel võimalikud ainult laenu raha kaasamisel. 2007. aasta aastaaruande põhjal saab öelda, et laenu võtmise reserv on vallal olemas. Laenukohustuste osakaal tuludest, millest on maha arvatud sihtfinantseerimine, oli 2007. aastal 6,2% (Valla-ja linnaeelarve seadusega kehtestatud näitaja ülempiir on 60%).

Lähiaastatel võib tekkida vajadus laenu võtta järgmises peatükis loetletud tegevuste finantseerimiseks.

4.7 Investeeringu prioriteedid

Kuna vajaminevad investeeringud ületavad selgelt valla rahalisi võimalusi, siis on suuremad investeeringud liigitatud gruppidesse (tabel 19). Antud liigitus ei tähenda tingimata seda, et tabelis eespool olevad tegevused tuleb enne teostada, kui tagapool olevad tegevused. Paljuski võib investeeringute teostamise järjekord muutuda täiendavate finantseerimisallikate (sponsorid, fondid jms) leidmisel.

Investeeringute prioriteedid võetakse aluseks laenude võtmisel ning täiendavate ressursside, kui need peaksid tekkima, kasutamisel. Samuti suuremate investeeringute puhul valiku tegemisel, juhul, kui ei ole võimalik mitut tegevust rahastada.

Tabel 19 Investeeringu prioriteedid

Möödapääsmatud investeeringud
Teede kapitaalremont
Pärnu-Jaagupi Lasteaed Pesamuna rekonstrueerimine
Biopuhastite renoveerimine
Vee- ja kanalisatsioonisüsteemide renoveerimine (Pärnu-Jaagupis, Libatses ja Vahenurmes)
Automaatse tulekahjusignalisatsioonisüsteemi paigaldamine haridusasutustesse
Olulised investeeringud
Jäätmejaama ja komposteerimisplatsi rajamine
Sotsiaalkorterite renoveerimine
Vallamaja välisfassaadi- ja soojustustööd
Muusikakooli ja raamatukogu hoone välisfassaadi- ja soojustustööd ning katuse vahetus
Pärnu-Jaagupi Gümnaasiumi ümbruse asfalteerimine
Libatse Lasteaed-algkooli katuse vahetus
Perearstidele ruumide rekonstrueerimine internaadihoones (sise- ja välistööd)
Ainult täiendava rahastuse puhul teostatavad investeeringud
Matkaraja rajamine
Tervise ja suusaraja rajamine
Laululava rajamine lauluväljakule
Kergliiklusteede rajamine
Muusikakooli ja raamatukogu hoone keldri renoveerimine
Koolimuuseumi laiendamine
Pärnu-Jaagupi staadioni laiendamine ja tuletõrje õppetorni renoveerimine
Vahenurme Lasteaed-algkooli akende vahetus ning välisfassaadi- ja soojustustööd
Võimalikud investeeringud tulevikus
Ülase tänava joogiveepumpla renoveerimine
Ühiselamu rajamine
Vanurite päevakeskuse rajamine

5. VALLA ARENGUEELDUSTE KOONDHINNANG

Halinga valla arengueelduste väljaselgitamiseks moodustati kuus töörühma (majandus, maa ja keskkond, haridus ja noorsootöö, kultuur ja sport, sotsiaal- ja tervishoid, turism), kelle ülesandeks oli läbi SWOT analüüsi tuua välja valla tugevused ja nõrkused valdkondade kaupa. Turismi töörühma koosolek toimus aprillis 2007 ja teised koosolekud aprillis 2008. Täpne ülevaade komisjonide töö tulemustest on arengukava lisas (lisa 1). Kokkuvõtlikult iseloomustavad Halinga valda järgmised omadused.

Halinga valla tugevused

- Soodne asukoht
- Arenenud asutustevõrk
- Arstiabi kohapeal olemas
- Ettevõtete olemasolu
- Mitmekesine huvitegevus
- Hariduse hea tase
- Sponsorid ja inimressurss olemas
- Tugevad ringijuhid ja treenerid
- Erinevate sotsiaaltoetuste maksmine
- Loodusobjektide olemasolu
- Arenenud põllumajandus- ja metsandustegevus
- Olemasolevad maavarad

Halinga valla nõrkused

- Vananev elanikkond
- Kohalike teede halb olukord
- Valla kinnisvara halb seisukord
- Kruusakattega teede suur osakaal
- Joogivee halb kvaliteet
- Koolivõrgu alakoormatus
- Inimeste passiivsus
- Koordineerimata tegutsemine ja vähene koostöö
- Kvalifitseeritud tööjõu puudus
- Madal elatustase
- Turismiobjektid eksponeerimata
- Puhkekohtade ja avaliku supuskoha puudumine

Halinga valla võimalused

- Raha taotlemine väljastpoolt (välisinvestorid, fondid, projektide kirjutamine)
- Teiste kogemustest õppimine
- Süvaõppeklassid ja õpilaskodu õpilaste arvu suurendamiseks
- Suurem koostöö ja koordineeritum tegutsemine
- Passiivsete piirkondade kaasamine ja ärgitamine
- Ettevõtluse igakülgne soodustamine

Halinga valla ohud

- Gümnaasiumiosa ja väikekoolide sulgemine
- Külade hääbumine
- Tööjõu ja õpilaste jätkuv liikumine linna
- Ühiskonna negatiivsed hoiakud
- Rahvastiku jätkuv vananemine
- Ettevõtjate lahkumine
- Elukalliduse tõus
- Muutuv regionaalpoliitika
- Euroopa Liidu toetuste võimalik lõppemine

6. SRATEEGILISED EESMÄRGID VALLA ARENGUKS

Haridus ja noorsootöö

- 1) Renoveeritud haridusasutuste hooned
- 2) Kaasaegne õpikeskkond
- 3) Mitmekesine huvitegevus
- 4) Rohkem õpilasi
- 5) Kvalifitseeritud õpetajad

Kultuur ja sport

- 1) Jätkusuutlikud asutused
- 2) Aktiivne külaliikumine
- 3) Mitmekesisemad ja paremad sportimisvõimalused
- 4) Aktiivsed spordiklubid
- 5) Huvitavad ja traditsioonilised üritused

Sotsiaalhoolekanne ja tervishoid

- 1) Elanike vajadusi rahuldavad sotsiaalteenused
- 2) Tugev laste hoolekanne
- 3) Jätkuv ennetustöö
- 4) Renoveeritud sotsiaalpinnad
- 5) Arstiabi kohapeal

Majandus ja infrastruktuurid

- 1) Heas korras valla kinnisvara
- 2) Ohutu liiklussüsteem ja korras teedevõrk
- 3) Energia kokkuhoid
- 4) Aktiivne elamuehitus
- 5) Tugevad ja jätkusuutlikud ettevõtted
- 6) Paranenud ühistransporditeenus

Keskkond

- 1) Kaunis elukeskkond
- 2) Korraldatud ja keskkonnaohutu jäätmemajandus
- 3) Kvaliteetne joogivesi ja nõuetele vastav reoveekäitlus
- 4) Funktsionaalne maakasutus

Turism

- 1) Korraldatud ja tähistatud turismiobjektid
- 2) Kättesaadav turismiinfo
- 3) Väljaarendatud turismimarsruudid
- 4) Mitmekülgsed puhkevõimalused

7. VISIOON 2018

Halinga vald on atraktiivse ja kaasaegse elu-, õpi- ja ettevõtluskeskkonnaga naabervaldadega koostööd tegev jätkusuutlik ja arenev vald.

Visioon lahtiseletatult on järgmine:

Atraktiivne ja kaasaegne elukeskkond

Kogu valla territoorium on kaetud interneti levialaga. Tiheasustusega aladel (Pärnu-Jaagupi, Libatse, Vahenurme) on hästi toimiv vee- ja kanalisatsioonisüsteem, millega on liidetud enamik majapidamistest. Välja on kujunenud efektiivne korraldatud olmejäätmete vedu ja elanikud kasutavad aktiivselt sorteeritud jäätmete äratoomise võimalust jäätmejaama. Arendajate huvi Halinga valla vastu on kasvanud ning tekkinud on uus elamupiirkond. Valla suuremates küldes ja alevis on olemas puhkealad koos laste mänguväljakutega. Mööda jalgrattateid on võimalik sõita Pärnu-Jaagupi alevist Libatse-, Vahenurme- ja Loomse küldesse ning Pärnu-Jaagupi alevi Uduvere piirkonda. Ratastooliga on võimaldatud ligipääs valla hallatavatesse asutustesse ja teenindusettevõtetesse. Perearstidele on rekonstrueeritud ruumid Pärnu-Jaagupi Gümnaasiumi internaadihoones. Noorte seas populaarseks vabaaja veetmise kohaks on kujunenud avatud noortekeskus, kus korraldatakse regulaarselt erinevaid üritusi (filmiõhtud, diskod jne). Lauluväljaku uuel laululaval toimuvad rahvarohked vabaõhuetendused, kontserdid ja teised kultuuriüritused.

Atraktiivne ja kaasaegne õpikeskkond

Kõik koolid on remonditud. Õppetöö kõrval pakutakse ka erinevaid täiendkoolitusi professionaalsete läbiviijate käe all. Pedagoogide vanuseline koosseis koolides ja lasteaias on tunduvalt noorenenud.

Atraktiivne ja kaasaegne ettevõtluskeskkond

Halinga vald on tänu arenenud infrastruktuurile mitmekesise ettevõtlusega piirkond, kus tegutsevad edukalt nii suur- kui väikeettevõtted, mis oma tegevuses lähtuvad säästva arengu printsiipidest. Laienenud on teenindussektori osakaal, kuna on loodud aluspõhi turismimajanduse jätkusuutlikuks arenguks. Pargid ja vaatamisväärsused on korrastatud ja eksponeeritud. On rajatud mitmed puhkealad, matkarajad ning infokeskus.

Koostöö naabervaldadega

Koos naabervaldadega taotletakse suuremate investeeringute jaoks erinevatest fondidest vahendeid. Ühiselt on korraldatud olmejäätmevedu. Koostatud on mitme valla peale ühine turismimajanduse arengukava, mis on aluseks läbi mitme valla kulgevate optimaalsete ja atraktiivsete jalgrattamatka marsruutide välja töötamisel.

Jätkusuutlik ja arenev vald

Valla rahva arv on viimastel aastatel tõusnud. Tänu arenevale ettevõtlusele on tekkinud juurde töökohti ning vallas toimub aktiivne kinnisvaraarendus. Vallas tehakse edukat projektitööd ning taotletakse edukalt vahendeid erinevatest fondidest.

8. HALINGA VALLA ARENGU TEGEVUSKAVA AASTANI 2018

Tegevuskavas planeeritud investeeringud ületavad selgelt valla prognoositavaid võimalusi (vt peatükk 4.7), kuid tegevuste kavandamisel on lähtutud rohkem vajadustest kui võimalustest. Selline kavandamine annab vallale võimaluse ja aluse ette valmistada erinevaid projekte, mille puhul ei ole eelnevalt teada kaasrahastus.

Lähtuvalt Halinga Vallvolikogu 28. mai 2008 a määrusest nr 13 „Halinga valla arengudokumentide menetlemise kord“ on kõikide 100% valla eelarvest finantseeritavate tegevuste osas, mille hinnanguline maksumus jääb üle 50 000 kr lisatud ka eeldatavad maksumused eelarveaastate lõikes.

Enamik tabelis toodud summadest on eeldatavad ja pikaajaliste tegevuste puhul ei ole arvestatud juurde hindade võimalikku tõusu.

„-“ investering teadmata

„0“ tegevus toimub, investeeringut ei kaasne

Nr		Teostamise aeg							Eeldatav investering kokku 2007-2018	finantseerimise allikad	Valla eelarve osakaal (max)	Teostaja(d)
		Eeldatav investering valla eelarvest (tuh. krooni)										
		2008	2009	2010	2011	2012	2013	2014-2018				
Haridus ja noorsootöö												
1.	Renoveeritud haridusasutuste hooned:											
1.1	Pärnu-Jaagupi Gümnaasiumi vundamenti hüdroisolatsioon ja sadevetedrenaazi rajamine (ka spordikeskuse osa) ning soojatrassi rekonstrueerimine	x						2 350 000	vallaeelarve	100%	vallavalitsus Pärnu-Jaagupi Gümnaasium	
		2 350										
1.2	Pärnu-Jaagupi Lasteaed Pesamuna renoveerimise ehitusprojekti koostamine	x						450 000	vallaeelarve riigieelarve	40%	vallavalitsus Pärnu-Jaagupi Lasteaed Pesamuna	
		150										
1.3	Pärnu-Jaagupi Lasteaed Pesamuna automaatse tulekahjusignalisatsioonisüsteemi paigaldamine	x						100 000	vallaeelarve fondid	15%	vallavalitsus Pärnu-Jaagupi Lasteaed Pesamuna	
		15										

1.4	Pärnu-Jaagupi Lasteaed Pesamuna rekonstrueerimine			x					16 000 000	vallaeelarve riigieelarve fondid	15%	vallavalitsus Pärnu-Jaagupi Lasteaed Pesamuna
				2 400								
1.5	Pärnu-Jaagupi Gümnaasiumi välisfassaadi - ja soojustustööd				x				2 000 000	vallaeelarve fondid	15%	vallavalitsus Pärnu-Jaagupi Gümnaasium
					300							
1.6	Pärnu-Jaagupi Gümnaasiumi ümbruse projekteerimine ja asfalteerimine		x						1 500 000	vallaeelarve	100%	vallavalitsus Pärnu-Jaagupi Gümnaasium
			1500									
1.7	Libatse Lasteaed-alkooli automaatse tulekahjusignalisatsioonisüsteemi paigaldamine		x						150 000	vallaeelarve fondid	15%	vallavalitsus Libatse Lasteaed-alkool
			23									
1.8	Libatse Lasteaed-alkooli köögiseadmete uuendamine			x					300 000	vallaeelarve fondid	15%	vallavalitsus Libatse Lasteaed-alkool
				45								
1.9	Libatse Lasteaed-alkooli katuse vahetus			x					2 300 000	vallaeelarve fondid	15%	vallavalitsus Libatse Lasteaed-alkool
				195								
1.10	Libatse Lasteaed-alkooli põrandate renoveerimine				x				900 000	vallaeelarve fondid	15%	vallavalitsus Libatse Lasteaed-alkool
					135							
1.11	Vahenurme Lasteaed-alkooli automaatse tulekahjusignalisatsioonisüsteemi paigaldamine		x						125 000	vallaeelarve fondid	15%	vallavalitsus Vahenurme Lasteaed-alkool
			19									
1.12	Vahenurme Lasteaed-alkooli akende vahetus ning välisfassaadi- ja soojustustööd						x		1 700 000	vallaeelarve fondid	15%	vallavalitsus Vahenurme Lasteaed-alkool
							225					
1.13	Pärnu-Jaagupi Muusikakooli ja raamatukogu hoone välisfassaadi- ja soojustustööd ning katuse vahetus				x				2 500 000	vallaeelarve fondid	15%	vallavalitsus Pärnu-Jaagupi Muusikakool
					375							
2.	Kaasaegne õpikeskkond:											

2.1	Haridusasutustes sisehindamise läbiviimine		x 0	x 0					0	0	0	vallavalitsus haridusasutused
2.2	Haridusasutustes õppevahendite ja inventari kaasajastamine	x 62,6	x 63	x 63	x 65	x 65	x 65	x 65	653 600	vallaeelarve	100%	vallavalitsus haridusasutused
3. Mitmekesine huvitegevus:												
3.1	Huviringide toetamine üldhariduskoolides	x 135	x 135	x 135	x 135	x 135	x 135	x 135	1 350 000	vallaeelarve	100%	vallavalitsus
3.2	Pärnu-Jaagupi Muusikakooli pillide uuendamine	x 38	x 38	x 38	x 40	x 40	x 40	x 40	349 000	vallaeelarve	100%	vallavalitsus Pärnu-Jaagupi Muusikakool
3.3	Eesti õpilasmaleva valla rühmade toetamine	x 20	x 57	x 60	x 60	x 60	x 60	x 60	557 000	vallaeelarve	100%	vallavalitsus
3.4	Täiskasvanutele koostuste korraldamine	x 0	x 0	x 0	x 0	x 0	x 0	x 0	0	0	0	vallavalitsus haridusasutused
3.5	Beebikooli toetamine		x 10	x 10	x 10	x 10	x 10	x 10	90 000	vallaeelarve	100%	vallavalitsus hallatavad asutused
3.6	Pärnu-Jaagupi Muusikakooli pop-jazz osakonna ruumide väljaehitamine hoone keldris			x 150					2 500 000	vallaeelarve fondid	6%	vallavalitsus Pärnu-Jaagupi Muusikakool
4. Rohkem õpilasi:												
4.1	Süvaõppeklasside loomine		x 0						0	0	0	vallavalitsus Pärnu-Jaagupi Gümnaasium
4.2	Ühiselamu rekonstrueerimine Pärnu-Jaagupi Gümnaasiumi internaadi hoones		x 1 125						1 375 000	vallaeelarve fondid	85%	vallavalitsus Pärnu-Jaagupi Gümnaasium
5. Kvalifitseeritud õpetajad:												
5.1	Noorte pedagoogide toetusprogrammi reklaamimine ja tutvustamine	x 0	x 0	x 0	x 0	x 0	x 0	x 0	0	0	0	vallavalitsus haridusasutused
5.2	Noortele pedagoogidele toetuse maksmine	x 36	x 48	x 48	x 48	x 72	x 72	x 96	708 000	vallaeelarve	100%	vallavalitsus
Kultuur ja sport												
6. Jätkusuutlikud asutused:												
6.1	Avatud noortekeskuse tegevuse	x	x	x	x	x	x	x	865 000	vallaeelarve	50%	vallavalitsus

	toetamine	80	80	80	85	90	90	90		fondid		
6.2	Tehniliste vahendite soetamine kultuuri- ja spordiasutustele	x	x	x	x	x	x	x	1 800 000	vallaeelarve	100%	vallavalitsus
		180	180	180	180	180	180	180				
6.3	Koolimuuseumi küttesüsteemide uuendamine			x					50 000	vallaeelarve fondid	25%	vallavalitsus Pärnu-Jaagupi Gümnaasium
				12,5								
6.4	Koolimuuseumi laiendamine							x	-	vallaeelarve fondid	15%	vallavalitsus Pärnu-Jaagupi Gümnaasium
								-				
7.	Aktiivne külaliikumine:											
7.1	Külakeskuste rajamise toetamine			x		x		x	10 000 000	vallaeelarve fondid	5%	vallavalitsus kolmas sektor
				100		200		200				
7.2	Külaliikumise toetamine	x	x	x	x	x	x	x	1 600 000	vallaeelarve	100%	vallavalitsus
		161	160	160	160	160	160	160				
8.	Mitmekehisemad ja paremad sportimisvõimalused:											
8.1	Tervise- ja suusaraja projekteerimine Pärnu-Jaagupi alevis		x						50 000	vallaeelarve	100%	vallavalitsus
			50									
8.2	Tervise- ja suusaraja rajamine Pärnu-Jaagupi alevisse			x					-	vallaeelarve erakapital	15%	vallavalitsus erasektor kolmas sektor
				-								
8.3	Võrkpalli liivaväljakute rajamine Pärnu-Jaagupi alevisse	x							150 000	vallaeelarve erakapital	60%	vallavalitsus
		90										
8.4	Valla spordi- ja mänguväljakute rajamine, renoveerimine ja täiustamine	x	x	x	x	x	x	x	920 000	vallaeelarve fondid erakapital	25%	vallavalitsus erasektor kolmas sektor
		5	5	20	20	30	30	30				
8.5	Pärnu-Jaagupi staadioni laiendamine							x	-	vallaeelarve fondid	25%	vallavalitsus
								-				
8.6	Pärnu-Jaagupi tuletõrje õppetorni renoveerimine							x	-	vallaeelarve fondid	25%	vallavalitsus
								-				
9.	Aktiivsed spordiklubid:											
9.1	Spordiklubide toetamine	x	x	x	x	x	x	x	1 510 000	vallaeelarve	100%	vallavalitsus
		130	130	140	140	140	140	140				
9.2	Spordiklubide pearahasüsteemi loomine	x							0	0	0	vallavalitsus
		0										

10. Huvitavad ja traditsioonilised üritused:												
10.1	Pärnu-Jaagupi laululava ehitusprojekti tellimine			x					40 000	vallaeelarve	50%	vallavalitsus kolmas sektor erakapital
				20								
10.2	Pärnu-Jaagupi laulväljakule laululava rajamine				x				100 000	vallaeelarve fondid erakapital	10%	vallavalitsus kolmas sektor erasektor
					10							
10.3	Tähtpäevade ürituste korraldamine ja toetamine	x	x	x	x	x	x	x	300 000	vallaeelarve erakapital	100%	vallavalitsus hallatavad asutused kolmas sektor
		30	30	30	30	30	30	30				
10.4	Suvelõpupeo korraldamine	x	x	x	x	x	x	x	1 500 000	vallaeelarve	100%	vallavalitsus
		150	150	150	150	150	150	150				
10.5	Halinga puhk pillifestivali toetamine	x	x	x	x	x	x	x	150 000	vallaeelarve	100%	vallavalitsus
		15	15	15	15	15	15	15				
10.6	Pensionäride ja puudega inimeste aastalõpupeo korraldamine	x	x	x	x	x	x	x	250 000	vallaeelarve	100%	vallavalitsus
		25	25	25	25	25	25	25				
10.7	Beebipäeva korraldamine	x	x	x	x	x	x	x	260 000	vallaeelarve	100%	vallavalitsus
		26	26	26	26	26	26	26				
10.8	Sportiürituste toetamine	x	x	x	x	x	x	x	200 000	vallaeelarve	100%	vallavalitsus
		20	20	20	20	20	20	20				
Tervishoid ja sotsiaalhoolekanne												
11. Elanike vajadusi rahuldavad sotsiaalteenused:												
11.1	Avahoolduse arendamiseks tugiisiku ja hooldustöötaja jätkuv koolitamine	x	x	x	x	x	x	x	96 000	vallaeelarve fondid	50%	vallavalitsus
		3	5	5	5	5	5	5				
11.2	Tasuliste teenuste laiendamine		x						0	0	0	vallavalitsus
			0									
11.3	Sotsiaalteenuste laiendamine koostöös era- ja kolmanda sektoriga (transporditeenus, sh invatransport, nõustamisteenused)		x	x	x				-	vallaeelarve fondid	75%	vallavalitsus kolmas sektor erasektor
			-	-	-							
12. Tugev laste hoolekanne:												
12.1	Laste suvelaagrite toetamine	x	x	x	x	x	x	x	58 500	vallaeelarve	100%	vallavalitsus

		4,5	6	6	6	6	6	6				
12.2	Koolituste ja teabepäevade korraldamine lastega peredele		x						-	vallaeelarve fondid	50%	vallavalitsus
			-									
13.	Jätuv ennetustöö:											
13.1	Alaealiste komisjoni arengukava koostamine.	x							0	0	0	vallavalitsus
		0										
13.2	Tervist edendavate ürituste korraldamine ja toetamine		x	x	x	x	x	x	18 000	vallaeelarve	100%	vallavalitsus
			2	2	2	2	2	2				hallatavad asutused kolmas sektor
14.	Renoveeritud sotsiaalpinnad:											
14.1	Kaelase sotsiaalimaja müük		x						0	0	100%	vallavalitsus
			0									
14.2	Vahenurme sotsiaalimaja renoveerimistööd	x							300 000	riigieelarve	100%	vallavalitsus
		300										
14.3	Vahenurme sotsiaalimaja küttesüsteemide renoveerimine		x	x					450 000	vallaeelarve	100%	vallavalitsus
			200	250								
14.4	Vahenurme sotsiaalimaja renoveerimine							x	-	vallaeelarve fondid	15%	vallavalitsus
								-				
15.	Arstiabi kohapeal:											
15.1	Pärnu-Jaagupi Gümnaasiumi internaadi hoone projekteerimine	x							200 000	vallaeelarve	100%	vallavalitsus
		200										
15.2	Perearstidele ruumide rekonstrueerimine Pärnu-Jaagupi Gümnaasiumi internaadi hoones		x						1 375 000	vallaeelarve fondid erakapital	30%	vallavalitsus perearstid
			375									
Majandus ja infrastruktuurid												
16.	Heas korras valla kinnisvara:											
16.1	Vallamaja välisfassaadi- ja soojustustööd							x	800 000	vallaeelarve	100%	vallavalitsus
								800				
16.2	Pööravere koolimaja hoone renoveerimine ja laiem kasutuselevõtt							x	-	vallaeelarve erakapital fondid	15%	vallavalitsus erasektor kolmas sektor
								-				
16.3	Pärnu-Jaagupi Gümnaasiumi							x	1 200 000	vallaeelarve	50%	vallavalitsus

	internaadi hoone välisfassaadi- ja soojustustööd (ka söökla osa)						600		fondid		
17.	Ohutu liiklussüsteem ja korras teedevõrk:										
17.1	Pärnu-Jaagupi alevist Halinga keskuseni viiva kergliiklustee rajamine ja valgustamine	x 800						1 500 00	vallaeelarve riigieelarve	70%	vallavalitsus Pärnu Teedevalitsus AS Eltel Networks
17.2	Pärnu-Jaagupi ja Libatse vahelise kergliiklustee I etapi detailplaneeringu koostamine	x 60	x 0					60 000	vallaeelarve	100%	vallavalitsus planeeringu koostaja
17.3	Pärnu-Jaagupi ja Libatse vahelise kergliiklustee I etapi rajamine (Tootmise tänavani)			x 560				800 000	vallaeelarve	70%	vallavalitsus Maanteeamet Pärnu Teedevalitsus
17.4	Loomse-Tõrdu teelõigu pindamine	x 300						300 000	vallaeelarve	100%	vallavalitsus
17.5	Tarva-Tõrdu tee pindamine		x 350					350 000	vallaeelarve	100%	vallavalitsus
17.6	Puisniidutee pindamise I osa				x 230			230 000	vallaeelarve	100%	vallavalitsus
17.7	Uue tänava pindamine			x 350				350 000	vallaeelarve	100%	vallavalitsus
17.8	Soo tänava pindamine			x 280				280 000	vallaeelarve	100%	vallavalitsus
17.9	Kelluka tänava pindamine			x 160				160 000	vallaeelarve	100%	vallavalitsus
17.10	Pika tänava pindamine			x 80				80 000	vallaeelarve	100%	vallavalitsus
17.11	Põllu tänava pindamine				x 80			80 000	vallaeelarve	100%	vallavalitsus
17.12	Põhja tänava pindamine				x 75			75 000	vallaeelarve	100%	vallavalitsus

17.13	Tõrdu-Ertsma tee osaline pindamine							x 800	800 000	vallaeelarve	100%	vallavalitsus	
17.14	Halinga keskusest Halinga korrusmajadeni viiva maanteeületuskoha valgustamine			x 6					6000	vallaeelarve	100%	vallavalitsus	
17.15	Kõnnitee rajamine Tallinn-Pärnu-Ikla maanteest Uduvere poeni							x -	0	riigieelarve	0%	Maanteeamet Pärnu Teedevalitsus	
17.16	Pärnu-Jaagupi Kergu tee asfalteerimine							x -	0	riigieelarve	0%	Maanteeamet Pärnu Teedevalitsus	
18.	Energia kokkuhoid:												
18.1	Energeetikamajanduse arengukava koostamine		x 120						120 000	vallaeelarve	100%	vallavalitsus	
18.2	Valla hallatavate asutuste elektri käidukorraldaja valimine			x 0					0	0	0	vallavalitsus	
19.	Aktiivne elamuehitus:												
19.1	Uute elamukruntide jaoks detailplaneeringute koostamine							x 100	100 000	vallaeelarve	100%	vallavalitsus	
20.	Tugevad ja jätkusuutlikud ettevõtted:												
20.1	Ettevõtjatele infopäevade ja koolituste korraldamine	x 0	x 0	x 0	x 0	x 0	x 0	x 0	0	0	0	vallavalitsus	
20.2	AS Mako tegevuse toetamine		x 70	x 60	x 60				190 000	vallaeelarve	100%	vallavalitsus	
20.3	Tööstusala ja tootmisala rajamine							x -	-	vallaeelarve	10%	vallavalitsus erasektor	
21.	Paranenud ühistransporditeenus:												
21.1	Pärnu-Jaagupi bussijaamahoone rajamine	x 1 800							1 800 000	vallaeelarve	100%	vallavalitsus	
21.2	Bussiootepaviljonide korrastamine		x 15		x 15			x 15	x 15	90 000	vallaeelarve	100%	vallavalitsus
21.3	Uue bussiootepaviljoni rajamine Maima külla		x 15						30 000	vallaeelarve riigieelarve	50%	vallavalitsus Pärnu	

												Teedevalitsus
21.4	Uue bussiootepaviljoni rajamine Roodi külla			x					30 000	vallaeelarve riigieelarve	50%	vallavalitsus Pärnu Teedevalitsus
				15								
21.5	Uue bussiootepaviljoni rajamine Vee külla				x				30 000	vallaeelarve riigieelarve	50%	vallavalitsus Pärnu Teedevalitsus
					15							
21.6	Täiendavate liikumisvõimaluste pakkumine koolibussiga		x	x	x	x	x	x	310 000	vallaeelarve	100%	vallavalitsus
			30	30	30	40	40	50				
21.7	Õpilastranspordi korraldamine	x	x	x	x	x	x	x	21 830 000	vallaeelarve	100%	vallavalitsus
		1 730	1 900	2 000	2 100	2 200	2 300	2 400				
Keskkond												
22. Kaunis elukeskkond:												
22.1	Kauni kodu konkursi korraldamine	x	x	x	x	x	x	x	135 000	vallaeelarve	100%	vallavalitsus
		15	15	15	15	15	15	15				
22.2	Kalmistute korrastamine	x	x	x	x	x	x	x	2 158 000	vallaeelarve	100%	vallavalitsus
		218	230	230	240	240	250	250				
23. Korraldatud ja keskkonnaohutu jäätmekäitus:												
23.1	Likvideeritud prügilate seire	x	x	x					130 000	vallaeelarve	100%	vallavalitsus
		40	45	45								
23.2	Jäätmekogumispunktide arendamine küldes		x	x					-	erakapital	0%	vallavalitsus pakendi taaskasutusorganisatsioonid
			-	-								
23.3	Jäätmejaama ja komposteerimisplatsi projekteerimine	x							350 000	vallaeelarve fondid	10%	vallavalitsus
		35										
23.4	Jäätmejaama rajamine	x	x						4 650 000	vallaeelarve fondid	12%	vallavalitsus KIK
		670	0									
23.5	Komposteerimisplatsi rajamine			x					5 000 000	vallaeelarve fondid	10%	vallavalitsus KIK
				500								
23.6	Ohtlike jäätmete ringi korraldamine	x	x	x	x	x	x	x	316 000	vallaeelarve fondid	16%	vallavalitsus KIK
		23	4	3	3	3	3	3				
23.7	Jäätmekava ajakohastamine		x						60 000	vallaeelarve	33%	vallavalitsus

			20							Sauga valla eelarve Are valla eelarve		Are Vallavalitsus Sauga vallavalitsus	
24.	Kvaliteetne joogivesi ja nõuetele vastav reoveekäitlus:												
24.1	Pärnu-Jaagupi veevarustuse ja kanalisatsiooni rekonstrueerimise projekti kaasajastamine (trasside osa)		x 300							300 000	vallaeelarve	100%	vallavalitsus
24.2	Kõrvaltänavate kanaliseerimine (Männi, Pikk, Kalli mnt, Kergu mnt)			x 90	x 180	x 120	x 180			3 800 000	vallaeelarve fondid	15%	vallavalitsus AS Mako KIK
24.3	Libatse vee- ja kanalisatsioonisüsteemide renoveerimine			x 2 200						11 000 000	vallaeelarve fondid	20%	vallavalitsus KIK
24.4	Vahenurme vee- ja kanalisatsioonisüsteemide renoveerimine		x 975							4 414 000	vallaeelarve fondid	22%	vallavalitsus KIK
24.5	Kergu mnt kanalisatsiooni ja veetrassi rajamise ehitusprojekti kaasajastamine			x 120						120 000	vallaeelarve fondid	100%	vallavalitsus KIK
24.6	Kergu mnt kanalisatsiooni ja veetrassi rajamine (Uduvereni)				x 2 400					12 000 000	vallaeelarve	20%	vallavalitsus
24.7	Pärnu-Jaagupi reoveepumpla ja biopuhasti renoveerimine					x 1 800				9 000 000	vallaeelarve fondid	20%	vallavalitsus KIK
24.8	Tõrdu biopuhasti renoveerimine		x 200							1 000 000	vallaeelarve fondid	20%	vallavalitsus KIK
24.9	Vahenurme biopuhasti renoveerimine						x 700			3 500 000	vallaeelarve fondid	20%	vallavalitsus KIK
24.10	Libatse biopuhasti renoveerimine						x 800			4 000 000	vallaeelarve fondid	20%	vallavalitsus KIK
24.11	Madala fluorisisaldusega vee uuring Pärnu-Jaagupis	x 300								300 000	vallaeelarve	100%	vallavalitsus
24.12	Ülase tänava joogiveepumpla renoveerimine					x 800				8 000 000	vallaeelarve fondid	10%	vallavalitsus KIK
24.13	Ühisveevärgi- ja kanalisatsiooni			x						50 000	vallaeelarve	100%	vallavalitsus

	arengukava ajakohastamine			50								
25.	Funktsionaalne maakasutus:											
25.1	Valla uue üldplaneeringu koostamine ja kehtestamine	x	x						420 000	vallaeelarve	100%	vallavalitsus vallavolikogu huvigrupid
		210	210									
25.2	Libatse tiigi ümber oleva maa munitsipaliseerimine	x							6 000	vallaeelarve	100%	vallavalitsus
		6										
25.3	Pärnu-Jaagupi tänavate munitsipaliseerimine	x							61 000	vallaeelarve	100%	vallavalitsus
		61										
25.4	Valla teede munitsipaliseerimine		x						60 000	vallaeelarve	100%	vallavalitsus
			60									
	Turism											
26.	Korrastatud ja tähistatud turismiobjektid:											
26.1	Enge pargi korrastamise toetamine	x	x	x	x	x	x	x	200 000	vallaeelarve fondid	10%	vallavalitsus KIK
		2	2	2	2	2	2	2				
26.2	Kaelase pargi korrastamise toetamine		x	x					10 000	vallaeelarve	100%	vallavalitsus
			5	5								
27.	Kättesaadav turismiinfo:											
27.1	Valla välikaardi paigaldamine	x							50 000	vallaeelarve	100%	vallavalitsus
		50										
27.2	Infotahvlite paigaldamine turismiobjektide juurde		x	x	x				200 000	vallaeelarve fondid	10%	vallavalitsus erasektor kolmas sektor
			10	5	5							
27.3	Turismiobjektide viidastamine		x						10 000	vallaeelarve fondid	10%	vallavalitsus
			10									
27.4	Valda tutvustava trükise koostamine	x							50 000	vallaeelarve	100%	vallavalitsus
		50										
28.	Väljaarendatud turismimarsruudid:											
28.1	Jalgrattamarsruutide arendamise kava väljatöötamine		x						-	fondid	0	vallavalitsus PEAK POL
			0									
29.	Mitmekülgsed puhkevõimalused:											
29.1	Puhkealade rajamine		x	x					40 000	vallaeelarve	25%	vallavalitsus

			5	5						fondid		
29.2	Rogenese matkaraja projekteerimine	x							60 000	vallaeelarve	100%	vallavalitsus
		60										
29.3	Rogenese raba matkaraja rajamine	x	x	x					1 400 000	vallaeelarve	15%	vallavalitsus
		105	105	105						fondid		

LISA 1 SWOT analüüsi tulemused töörühmade kaupa

Tabel 1 Majandustöörühma SWOT analüüs

Tugevused:

1. Soodne asukoht (valda läbib Euroopa tähtsusega maantee)
2. Arenenud koolivõrk (gümnaasium olemas, lasteaiad algkoolid kodu läheduses)
3. Tugev valla keskus
4. Ettevõtjate olemasolu
5. Tootmisettevõtete jaoks infrastruktuuri (teed, side, elekter, hooned ja rajatised) olemasolu
6. Inimeste olemasolu
 - Külade säilimine
 - Üldplaneering olemas
 - Sotsiaalkorterid olemas
 - Tagatud internetiühendus (hajaasustuses ja Wifi levialad)
 - Külades pumplad rekonstrueeritud (Vahenurme, Libatse)

Nõrkused:

1. Vananev elanikkond
2. Kohalike teede halb olukord
3. Piiratud elamuturg (vabade kruntide puudumine)
4. Valla kinnisvara halb seisukord
5. Vald on liialt Pärnu-Jaagupi keskne
6. Koordineerimata tegutsemine ja vähene koostöö
 - Kasutamata tootmispinnad
 - Vähesed looduslikud puhkealad-järved, jõed
 - Kvalifitseeritud tööjõu puudus
 - Investeeringuteks raha puudumine
 - Kaugkütte võimaluse puudumine tiheasustusaladel
 - Äärealade halb seisukord (sidejaoskonnad, ühistransport)

Võimalused:

1. Külaarengu toetamine, elavdamine
2. Raha taotlemine väljastpoolt (välisinvestorid, fondid, projektide kirjutamine)
3. Teiste kogemustest õppimine (küla areng, rahvaarvu suurenemine, teenused jms)
4. Ühistranspordi ühenduse parandamine (koolibussi võimaluste laiendamine, kohalik transport)
5. Tihedam koostöö ettevõtjatega
 - Turism Via Baltical
 - Koostöövõimluste leidmine RMK-ga
 - Jalgrattateede rajamine koostöös eraomanikega, maanteeametiga jt organisatsioonidega
 - Elamuehituse soodustamine (maa taotlemine riigilt, detailplaneerimine,

kommunikatsioonide rajamine, koostöö arendajatega)

Ohud:

1. Elu kiire kallinemine
2. Linna lähedus (Pärnu, Tallinn)
3. Euroopa Liidu toetuste võimalik lõppemine
4. Ettevõtjate lahkumine
 - Euroopa Liit (tööjõu vaba liikumine)
 - Valla kinnisvara järjest halvenev seisukord (investeeringud piiratud)

Majanduse töörühma SWOT analüüs koostati 3. aprillil 2008. aastal ja koostamisel osales töörühm koosseisus: Grete Arumäe, Elmu Rukki, Annika Ebrok, Katri Kotkas, Air Kotkas, Tiit Talts, Riini Õige, Raivo Lensment, Raul Reidla, Urmas Laur.

Tabel 2 Maa-ja keskkonnatöörühma SWOT analüüs

Tugevused:

1. Soodne asukoht (valda läbib Euroopa tähtsusega maantee)
2. Arenenud põllumajandus-ja metsandustegevus
3. Olemasolevad maavarad (turvas, dolomiit)
4. Arenenud teedevõrk
5. Ettevõtete olemasolu
 - Olmejäätmete vedu korraldatud
 - Vabade tootmispindade olemasolu
 - Spetsialistide olemasolu (vallamajas ametikohad täidetud)
 - Väärtuslike kultuurmaastike olemasolu (puisniidud, metsad, rabad)
 - Tiheasustuses infrastruktuurid olemas ja osaliselt rekonstrueeritud (Vahenurme ja Libatse pumplad)
 - Soodne jahimajanduse piirkonna olemasolu
 - Maareform lõpukorral

Nõrkused:

1. Kruusakattega teede suur osakaal
2. Joogivee halb kvaliteet (vananenud torustikud, amortiseerunud biopuhastid)
3. Looduslike puhkealade puudus (jõed, järved)
4. Nõuetele mittevastavad sõnniku- ja silohoidlad
5. Tallinn-Pärnu-Ikla maantee ääres puuduvad atraktiivsed objektid
 - Amortiseerunud ja hooldamata maaparandussüsteem
 - Vananenud üldplaneering
 - Inimeste vähene keskkonnavalane teadlikkus
 - Liigitikogumise võimalused piiratud (vähe eraldikogumiskonteinereid)
 - Hooldamata pargid
 - Matkaradade puudumine
 - Vallal puudub uute elamukruntide pakkumise võimalus

- Tuuleerosioon turbaväljakult (tolm elukeskkonnas)
- Riigi reservmaade tarbeta seismine

Võimalused:

1. Keskkonnateadlikkuse tõstmine (erinevad koolitused, üritused, aktsioonid)
2. Raha taotlemine väljastpoolt (välisinvestorid, fondid, projektide kirjutamine)
3. Info levitamine erinevates kanalites (internet, trükised, teated)
4. Ettevõtluse igakülgne soodustamine (tootmispindade ja maade pakkumine ning reklaamimine, toetused)
 - Jahi-, loodus- ja turismikeskuse arendamine
 - Kinnisvara arendus (koostöö eraomanikega, odavate kruntide pakkumine ning ettevalmistamine)
 - Maade taotlemine riigilt
 - Liigitikogumise jätkuv arendamine (koostöös korteriühistutega, pakendiringlusorganisatsioonidega jt)
 - Suletud prügilate arendamine puhke- või spordialaks

Ohud:

1. Tööjõu liikumine linna
2. Elukalliduse tõus (vaesumine)
3. Muutuv regionaalpoliitika
4. Euroopa Liidu toetuste võimalik lõppemine
5. Saaste oht (maanteed, tööstus, põllumajandus)
6. Isetekkeliste prügilate jätkuv tekkimine
 - Külade hääbumine
 - Põhjavee reostus (nõuetele mittevastavad sõnniku- ja silohoidlad, amortiseerunud reoveepuhastid)

Maa- ja keskkonna töörühma SWOT analüüs koostati 4. aprillil 2008. aastal ja koostamisel osales töörühm koosseisus: Grete Arumäe, Andres Mirme, Arvo Pekko, Jüri Kirt, Raivo Lensment, Elmu Rukki.

Tabel 3 Hariduse ja noorsootöö töörühma SWOT - analüüs

Tugevused:

1. Arenenud koolivõrk (gümnaasium olemas, lasteaiad-alkkoolid kodu läheduses)
2. Mitmekesine huvitegevus (ANK, muusikakool, huvialaringid, spordikeskus jpm)
3. Hariduse hea tase (olümpiaadide ja riigieksamite head tulemused)
4. Toitlustamine koolis ja lasteaias
5. Tasemel arvutiklassid ja –õpe
 - Õpilastransport kooli ja huvialaringidesse
 - Lasteaedades puudub järjekord
 - Erinevates projektides (kohalikes ja rahvusvahelistes) osalemise kogemus

- Toimivad pikapäevarühmad
- Kõrgharidusega noorele pedagoogile toetus ja korteri võimalus
- Turvaline õpikeskkond
- Traditsioonilised üritused

Nõrkused:

1. Negatiivse maine kujunemine (halva võimendamine)
2. Lastevanemate passiivsus
3. Õpetajate puudus
4. Pärnu linna lähedus (lapsed lähevad linna kooli)
5. Koolivõrgu alakoormatus
6. Laste vähenenud huvi koolivälise tegevuse vastu (ANK)
 - Professionaalsete ringijuhendajate puudus
 - Puudub raha investeringuteks
 - Suured majanduskulud
 - Laste arvu vähenemine (vallas üldiselt ja koolides)

Võimalused:

- 1) Õpilaste arvu suurendamiseks süvaõppeklasside (sport, kunst, ehitus, turism, autoremont, pedagoogika) pakkumine
- 2) Töö lapsevanematega (suurem kaasamine, teavitamine, aktiveerimine)
- 3) Teiste kogemustest õppimine ja koostöö (erinevad koostööprojektid ja külastused)
- 4) Huvitegevuse mitmekesistamine ja suurem toetamine
- 5) Kõrgharidusega noore pedagoogi toetus- ja korterivõimaluse jätkuv reklaamimine
- 6) Õpilaskodu rajamine õpilaste arvu suurenedes
 - Muutused lähiümbruse koolivõrgus (õpilased teistest valdadest)
 - Õppetöö jätkuv kaasajastamine
 - Õppekeskkonna kaasajastamiseks projektitöö
 - Beebi- ja perekooli vallapoolne toetamine

Ohud:

- 1) Noorte õpetajate vähesus
- 2) Gümnaasiumiosa ja väikekoolide sulgemine
- 3) Ebapiisav transpordiühendus
- 4) Üldine passiivsus (õpilased, lapsevanemad)
- 5) Ajude äravool (mujal suuremad palgad)
 - Kuritegevuse kasv (noorte tegevusetus)
 - Lapsed lähevad linna kooli
 - Euroopa Liidu toetuste võimalik lõppemine
 - Muutused linna koolivõrgus (õpilaste lahkumine linna)

Hariduse ja noorsootöö töörühma SWOT analüüs koostati 7. aprillil 2008. aastal ja koostamisel osales töörühm koosseisus: Grete Arumäe, Taimi Markson, Elmu Rukki, Lembit Rebane, Ülle Krusemann, Anne Alus, Tarvi Tasane, Sirje Mölder, Annika Ebrok, Tiia Kallastu, Riini Õige, Ingrid Kalmet, Elena Mägi, Merle Jürison.

Tabel 4 Kultuuri - ja sporditöörühma SWOT analüüs

Tugevused:

1. Arenenud asutustevõrk ja tugevad asutused (4 raamatukogu, rahvamaja, muusikakool, koolimuuseum, spordikeskus, avatud noortekeskus)
2. Sponsorid ja inimressurss olemas
3. Tugevad ringijuhid ja treenerid
4. Aktiivne projektitöö
5. Mitmekülgne huvi ja sporditegevus (puhkpilliorkester, rahvatantsurühmad, laskesport, tuletõrjesport jpm)
6. Traditsioonide olemasolu
 - Regulaarselt ilmuv valla leht
 - Aktiivne seltsiline ja klubiline tegevus
 - Vahenurme seltsimaja, Vee rahvamaja külakeskusena
 - Religioosne tegevus (kirikud, kogudusel oma infoleht)

Nõrkused:

1. Inimeste passiivsus
2. Eestvedajate ja külakeskuste puudumine (Libatses, Anelema, Enge, Mõisaküla, Pööravere piirkonnas)
3. Valla bussi puudumine (raskendatud väljasõidud, võistlustele minekud)
4. Koordineerimata tegutsemine ja vähene koostöö
5. Odava majutusvõimaluse puudumine (võistluste ja ürituste korraldamine raskendatud)
 - Laululava puudumine lauluväljakul
 - Asutustes ruumipuudus (muusikakooli pop-jazz osakond, raamatukogu hoiuruumid, gümnaasiumi tööõpetuseklassid, koolimuuseum)
 - Puuduvad spordirajatised (nt lasketiir, valgustatud suusarada)
 - Riigipoolse toetuse puudumine

Võimalused:

1. Raha taotlemine väljastpoolt (välisinvestorid, fondid, projektide kirjutamine)
Suurem koostöö ja koordineeritum tegutsemine
2. Majutuse pakkumine õpilaskodu baasil, koostöös teiste asutuste ja ettevõtjatega
3. Laululava rajamine koostöös mittetulundusühingutega, ettevõtjatega
4. Passiivsete piirkondade kaasamine ja ärgitamine
 - Infotahvlite koordineeritum täiendamine ja tühjendamine ning korrashoid
 - Koostöösuhete loomine (rahvusvahelisel ja riiklikul tasandil)

- MTÜde ja seltsingute jätkuv toetamine
- Külaseltside teenuste väljaarendamine
- Pööravere koolimaja võimaluste parem ärakasutamine (üritused, külaselts)
- Nimekate esinejate kutsumine rahva ärgitamiseks

Ohud:

1. Inimeste passiivsus (huvi vähesus)
2. Killustatud tegevus
3. Ühiskonna negatiivsed hoiakud
4. Riigipoolse toetuseta huvihariduse hääbumine
5. Euroopa Liidu toetuste võimalik lõppemine
 - Linna lähedus
 - Elanike vananemine

Kultuuri - ja sporditöörühma SWOT analüüs koostati 8. aprillil 2008. aastal ja koostamisel osales töörühm koosseisus: Grete Arumäe, Elmu Rukki, Erika Lilleorg, Hevelin Kärp, Ludmilla Kodasma, Naima Teppand, Ingrid, Kalmet, Krista Tammik, Elena Mägi, Annika Ebrok, Ester Kerge, Alar Palk. Ain Kärner, Anne Alus, Taimi Markson.

Tabel 5 Sotsiaal- ja tervishoiutöörühma SWOT analüüs

Tugevused:

1. Arstiabi kohapeal olemas (kiirabi, perearstid)
2. Erinevate sotsiaaltoetuste maksmine (kütte-, ravimite-, abivahendite-, sünni-, transporditoetus jne)
3. Sotsiaalvaldkonna töötajad olemas (sotsiaaltöötaja, sotsiaalnõunik, hooldustöötaja, tugiisik)
4. Hoolekandeesutused kohapeal (vanadekodu, hooldusravi)
5. Valla keskuses olemas apteek
6. Koduteenuste osutamine
7. Sotsiaalkorterid olemas (10 tk)
 - Kirik olemas
 - Traditsioonilised üritused (beebipäev, eakate ja puuetega inimeste aastalõpupidu, tervisepäevad)
 - Kooskäimise kohad olemas (rahvamaja, lasteaed, kirikumõis)
 - Toimiv pereabikomisjon

Nõrkused:

1. Kvalifitseeritud tööjõu puudus (meditsiinis, tööstuses, koolis)
2. Madal elatustase
3. Meditsiini raske kättesaadavus (eriarstide puudus kohapeal (hambaarst), halb transpordiühendus)
4. Rahva halb tervis (vähe liikumist, vähe kaasamist, tervisespordi võimalusi)
5. Sotsiaalkorterite halb seisukord
6. Asustussüsteem (valdavalt hajaasustus)

7. Puudulik kohalik transport (ühistransport, transporditeenus eakatele ja erivajadustega inimestele)

- Perekooli, beebikooli puudumine
- Korterühistute kütmine elanikel raskendatud (ühiskatlamaja puudumine, sotsiaalkorterites puudulikud küttesüsteemid)

Võimalused:

1. Raha taotlemine väljastpoolt (välisinvestorid, fondid, projektide kirjutamine)
2. Perearstidele eraldi keskuse rajamine (ruumide sisustamine või uue hoonete ehitamine)
3. Koostöö arendamine teiste organisatsioonidega valla arengu ellu rakendamisel ja teenuste osutamisel (transporditeenus)
4. Eakate päevakeskuse rajamine
 - Perekooli, beebikooli võimaluse pakkumine (koostöös lasteaia, muusikakooli ja omavalitsusega)
 - Õppida teiste valdade kogemustest (ringsõidud omavalitsustes, kokkusaamised)
 - Terviseedenduse spetsialisti ametikoha loomine mitme omavalitsusega koostöös
 - Eralasteaedade rajamine vajaduse tekkimisel (hõredalt asustatud piirkondadesse)
 - Informatsiooni edastamise arendamine

Ohud:

1. Rahvastiku jätkuv vananemine (suureneb abivajajate osakaal)
2. Õpitud abitus
3. Noored ei pöördu valda tagasi
4. Töötute arvu võimalik suurenemine
5. Riikliku sotsiaalpoliitika puudulikkus
 - Jätkuv hindade tõus suurendab toetusevajajate arvu
 - Abivajajale jääb linn kaugeks (töölkäimine kulukas)

Sotsiaal- ja tervishoiutöörühma SWOT analüüs koostati 2. aprillil 2008. aastal ja koostamisel osales töörühm koosseisus: Grete Arumäe, Elmu Rukki, Marina Simm, Eve Sartakov, Mati Rosenstein, Heli Künnapas.

Tabel 6 Turismi töörühma SWOT analüüs

Tugevused

1. Soodne asukoht (valda läbib Euroopa tähtsusega maantee)
2. Loodusobjektide olemasolu (linnud, loomad, maastikud)
3. Halinga keskuse juures olemas mitteametlik infopunkt suunitlusega välis turistidele
4. Turismiettevõtete olemasolu (majutus, toitlustus)
5. Asjast huvitatud ja aktiivsed inimesed
6. Head suhted naabervaldadega

7. Koolimuuseumi, kodu-uurijate olemasolu

- Pärnu linna lähedus
- Jahiturismi olemasolu
- Arenev piirkond

Nõrkused

1. Turismiobjektid eksponeerimata
2. Puhkekohtade puudumine (telkimis- ja lõkkekohad)
3. Vähe turismitalusid (kui mitmekesise tegevuse pakkujate puudumine)
4. Keskse turismiobjekti puudumine
5. Majutuskohade vähesus
6. Info vähesus olemasolevate objektide kohta (viidastamata, infovoldik puudub)
7. Avalike ujumiskohtade puudus
 - Turismiobjektide juurdepääsuteed osaliselt halvas olukorras (Põhja-Pärnumaa ringtee olukord halb)
 - Jalgrattateede puudumine
 - Munitsipaalmaa vähesus
 - Inimeste passiivsus
 - Giidide puudumine

Võimalused

1. Raha taotlemine väljastpoolt (välisinvestorid, fondid, projektide kirjutamine)
2. Koostöö (KOV ja KOV; KOV ja EV, EV ja EV)
3. Teenuste laiendamine (jalgrattalaenus, telkimisplatsid, avalik internetipunkt, wifi)
4. Põhja-Pärnumaa ringtee mustkatte alla
5. Valla tutvustamine meedias
6. Riigipoolne toetus rabade ja soode säilitamiseks
 - Kodumajutuse arendamine
 - Avaliku supuskoha loomine
 - Suure ürituse meelitamine valda
 - Tööjõu ja ettevõtjate koolitamine turismisektorisse (giidid, uued teenused turule, praktikandid kohalikesse ettevõtetesse)

Ohud

1. Turismiobjektide korrashoidu ei suudeta tagada
2. Turismiobjektide risustamise, süütamise oht
3. Hooajalisus
4. Maade omandiküsimustega seotud küsimused
5. Laagriplatside puudumine ja nende korrashoiu raske tagamine
 - Majutusasutuste vähesus ja nende omavahelise koostöö vähesus
 - Muinsus- ja looduskaitse piirangud
 - Euroopa Liidu toetuste võimalik lõppemine
 - Majanduslangus, turistide vähenemine

Turismi töörühma SWOT analüüs koostati 26. aprillil 2007. aastal ja koostamisel osales töörühm koosseisus: Lea Ruus, Grete Arumäe, Jüri Kirt, Raul Reidla, Tiit Talts, Hele-Riin Kutsar, Liia Kruusmann, Erika Lilleorg, Katrin Bogdanova, Merike Annusver, Andres Mirme, Janis Jaansoo.

