

MÄÄRUS

Pärnu-Jaagupi

„.....“ 2012 nr

Halinga valla 2012. aasta eelarve

Halinga valla 2012. aasta eelarve on vastu võetud „Kohaliku omavalitsuse korralduse seaduse“ § 22 lõike 1 punkt 1, „Kohaliku omavalitsuse finantsjuhtimise seaduse“ § 23 lõike 2 ja Halinga Vallavolikogu 11. jaanuari 2006 määruse nr 2 „Halinga valla põhimäärus“ § 68 lg 1, 2, 3 ja 4 alusel.

§ 1. Halinga valla 2012. aasta eelarve põhitegevuse tulud, põhitegevuse tulud, investeerimistehingud, finantseerimistehingud ja likviidsete varade muutus

Halinga valla 2012. aasta eelarve kogumaht on 3 038 321 eurot tulud-kulud tasakaalus. Eelarve põhitegevuse tulud on 2 345 365 eurot, võetavad kohustused 542 650 eurot ja likviidsete varade jääk eelarve aasta alguses 150 306 eurot. Põhitegevuse kulud on 2 345 365 eurot, investeringute summa 587 405 eurot ja tasutavate kohustuste summa 105 551 eurot.

Artikkel/ tegevus- ala	Tulude/kulude nimetus	2010 täitmine	2011 täitmine	2012 projekt
Põhitegevuse tulud kokku		2 416 578	2 348 011	2 345 365
30	Maksutulud	1 299 374	1 399 111	1 431 000
	<i>sh tulumaks</i>	1 198 483	1 299 591	1 331 000
	<i>sh maamaks</i>	99 839	97 446	98 000
	<i>sh muud maksutulud</i>	1 052	2 074	2 000
32	Tulud kaupade ja teenuste müügist	157 024	154 474	159 277
	<i>sh riigilõivud</i>	3 342	5 196	4 000
	<i>sh laekumised majandustegevusest</i>	128 457	120 968	128 400
	<i>sh üüri- ja renditulud</i>	25 225	28 309	26 877
35	Saadavad toetused tegevuskuludeks	858 939	726 763	660 588
<i>sh 350</i>	<i>Sihtotstarbelised toetused tegevuskuludeks</i>	92 602	76 889	58 510
<i>sh 352</i>	<i>Mittesihtotstarbelised toetused riigilt ja riigiasutustelt</i>	766 337	649 874	602 078
38	Muud tegevustulud	101 241	67 662	94 500
	<i>sh maavarade kaevandamisõiguse tasu</i>	92 627	58 977	85 000
	<i>sh tasu vee erikasutusest</i>	4 727	6 289	6 500
	<i>sh saastetasud</i>	3 888	2 396	3 000
Põhitegevuse kulud kokku		2 376 761	2 401 967	2 345 365

01	ÜLDISED VALITSEMISSEKTORI TEENUSED	343 031	330 899	368 226
01111	VALLAVOLIKOGU	11 086	5 943	16 187
50	Tööjõukulud	9 807	4 709	14 332
55	Majandamiskulud	1 279	1 234	1 855
01112	VALLAVALITSUS	315 483	308 347	310 439
50	Tööjõukulud	252 976	249 671	252 336
55	Majandamiskulud	62 507	58 676	58 103
55	RESERVFOND	0	0	25 000
01330	MUUD VALITSEMISSEKTORI TEENUSED	16 462	16 609	16 600
55	Majandamiskulud	16 462	16 609	16 600
04	MAJANDUS	75 516	79 015	59 092
04510	VALLATEED	56 353	69 992	52 892
50	Tööjõukulud	1 546	4 799	5 067
55	Majandamiskulud	54 807	65 193	47 825
04740	ÜLDMAJANDUSLIKUD ARENDUSPROJEKTID	15 978	576	0
55	Majandamiskulud	15 978	576	0
	MUU MAJANDUS	3 185	8 447	6 200
55	Majandamiskulud	3 185	8 447	6 200
05	KESKKONNAKAITSE	43 418	49 971	34 173
05100	JÄÄTMEKÄITLUS	22 832	21 955	22 173
50	Tööjõukulud	4 560	4 710	4 764
55	Majandamiskulud	18 272	17 245	17 409
05200	MAA- JA VESIRAJATISED	7 804	15 234	0
55	Majandamiskulud	7 804	15 234	0
05400	HALJASTUS	12 782	12 782	12 000
55	Majandamiskulud	12 782	12 782	12 000
06	ELAMU- JA KOMMUNAALMAJANDUS	39 881	38 830	44 017
06400	TÄNAVAVALGUSTUS	19 173	21 856	24 000
55	Majandamiskulud	19 173	21 856	24 000
06605	MUU ELAMU-JA KOMMUNAALMAJANDUSE TEGEVUS	20 708	16 973	20 017
50	Tööjõukulud	4 515	4 553	4 764
55	Majandamiskulud	16 193	12 420	15 253
07	TERVISHOID	905	972	1 000
07400	TERVISHOIUTEENUSED	905	972	1 000
55	Majandamiskulud	905	972	1 000
08	VABA AEG, KULTUUR	332 092	341 672	332 889
08102	PÄRNU-JAAGUPI SPORDIKESKUS	111 629	107 225	104 639
50	Tööjõukulud	47 968	51 655	47 985

55	Majandamiskulud	63 661	55 570	56 654
08105	PÄRNU-JAAGUPI MUUSIKAKOOL	93 042	99 245	96 753
50	Tööjõukulud	84 227	88 376	87 586
55	Majandamiskulud	8 815	10 869	9 167
08109	SPORDIÜRITUSED	8 122	9 011	7 839
55	Majandamiskulud	8 122	9 011	7 839
08201	ANELEMA RAAMATUKOGU	9 494	8 996	9 771
50	Tööjõukulud	6 571	6 664	6 700
55	Majandamiskulud	2 923	2 333	3 071
08201	LIBATSE RAAMATUKOGU	10 553	11 520	11 737
50	Tööjõukulud	6 276	7 209	7 216
55	Majandamiskulud	4 277	4 311	4 521
08201	VAHENURME RAAMATUKOGU	10 718	10 532	10 663
50	Tööjõukulud	6 599	6 700	6 700
55	Majandamiskulud	4 119	3 832	3 963
08201	PÄRNU-JAAGUPI RAAMATUKOGU	28 716	29 085	29 972
50	Tööjõukulud	18 006	18 240	18 408
55	Majandamiskulud	10 710	10 845	11 564
08202	PÄRNU-JAAGUPI RAHVAMAJA	43 558	47 726	47 679
50	Tööjõukulud	21 968	24 489	25 752
55	Majandamiskulud	21 590	23 238	21 927
08202	VEE RAHVAMAJA	5 287	5 007	2 123
50	Tööjõukulud	2 307	2 274	0
55	Majandamiskulud	2 980	2 734	2 123
	KULTUURIÜRITUSED	4 981	7 415	5 470
55	Majandamiskulud	4 981	7 415	5 470
	KÜLALIHKUMINE	5 992	5 908	6 243
55	Majandamiskulud	5 992	5 908	6 243
09	HARIDUS	1 364 749	1 367 753	1 315 045
09110	PÄRNU-JAAGUPI LASTEAED PESAMUNA	216 968	231 679	231 088
50	Tööjõukulud	154 750	166 925	167 698
55	Majandamiskulud	62 218	64 755	63 390
09210	LIBATSE LASTEAED-ALGKOOL	228 963	232 243	203 459
50	Tööjõukulud	176 117	164 433	151 193
55	Majandamiskulud	52 846	67 810	52 266
09210	VAHENURME LASTEAED- ALGKOOL	125 928	128 527	123 674
50	Tööjõukulud	92 577	93 091	87 545
55	Majandamiskulud	33 351	35 436	36 129
09220	PÄRNU-JAAGUPI GÜMNAASIUM	630 570	637 908	626 003
50	Tööjõukulud	477 564	483 077	461 646
55	Majandamiskulud	153 006	154 831	164 357

09600	ÕPILASVEOLIINID	84 973	72 054	72 000
55	Majandamiskulud	84 973	72 054	72 000
09601	HARIDUSE ABITEENUSED	16 689	12 220	13 821
41	Antavad toetused	2 045	0	1 534
50	Tööjõukulud	1 537	25	1 287
55	Majandamiskulud	13 107	12 195	11 000
09800	OSALUS	60 658	53 121	45 000
55	Majandamiskulud	60 658	53 121	45 000
10	SOTSIAALNE KAITSE	177 169	192 856	190 923
10900	SOTSIAALHOOLEKANNE	177 169	192 856	190 923
41	Antavad toetused	126 082	137 355	142 387
50	Tööjõukulud	10 161	11 172	11 936
55	Majandamiskulud	40 926	44 329	36 600
	Investeermistegevus	-23 363	-42 272	-587 405
	Finantseerimistegevus	0	-64 125	437 099
2081	Kohustuste võtmine(+)	0	40 000	542 650
2081	Kohustuste tasumine(-)	0	-104 125	-105 551
	Likviidsed varad kokku aasta alguse seisuga	292290	310 660	150 306
	Likviidsete varade muutus (+ suurenemine, - vähenemine)	18 370	-160 354	-150 306
	Likviidsete varade suunamata jääk aasta lõpuks	310 660	150 306	0
	EA TASAKAAL	0	0	0

§ 2. Reservfondi suurus

Reservfondi suuruseks kinnitada 25 000 eurot.

§ 3. Eelarve seletuskiri

Eelarvele on lisatud seletuskiri.

§ 4. Määruse jõustumine

Määrus jõustub 01. jaanuaril 2012.

Raul Peetson
Volikogu esimees

Eelnõu koostas pearaamatupidaja Eve Lempu ja esitas vallavalitsus

SELETUSKIRI
määruse eelnõu
„Halinga valla 2012. aasta eelarve“
juurde

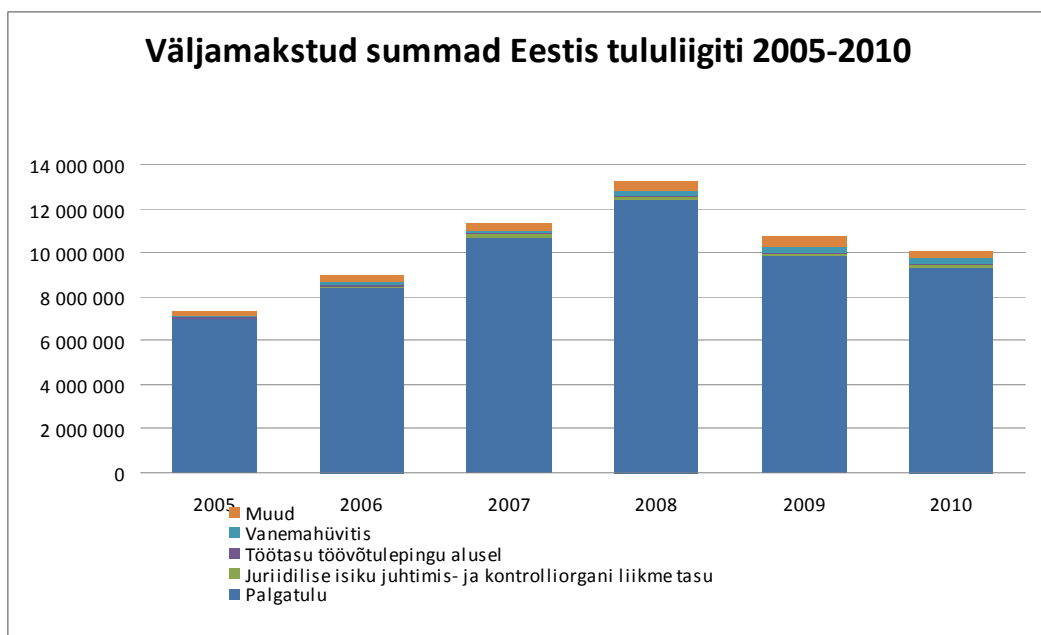
Halinga valla 2012. aasta eelarve on koostatud lähtudes 2011. aasta algusest kehtima hakanud „Kohaliku omavalitsuse finantsjuhtimise seadusest“ (KOFS) ja Halinga Vallavolikogu 11. jaanuari 2006. a määrusest nr 2 „Halinga valla põhimäärus“, mis sõnastavad uued eelarve koostamise printsiibid.

Eelarve koostatakse kassapõhiselt ja viieosalisena: põhitegevuse tulud, põhitegevuse kulud, investeerimistegevus, finantseerimistegevus ja likviidsete varade muutus. Kassapõhises eelarves kavandatakse majandustehingud selles perioodis, millal planeeritakse nendega seotud raha laekumine või väljamaksmine. Eelarve peab olema tasakaalus, st põhitegevuse tulud ja põhitegevuse kulud peavad olema tasakaalus, neile liidetakse investeerimistegevuse eelarveosa ja finantseerimistegevuse eelarveosa kogusumma ning likviidsete varade muutus. See kokku moodustab eelarve tulemi. Eelarve on tasakaalus, kui eelarve tulem võrdub nulliga. Eelarve on ülejäägis, kui eelarve tulem on positiivne ja eelarve on puudujäägis, kui eelarve tulem on negatiivne.

Halinga valla 2012. aasta eelarve kogumaht on 3 038 321 eurot tulud-kulud tasakaalus. Eelarve põhitegevuse tulud on 2 345 365 eurot, võetavad kohustused 542 650 eurot ja likviidsete varade jääk eelarve aasta alguses 150 306 eurot. Põhitegevuse kulud on 2 345 365 eurot, investeeringute summa 587 405 eurot ja tasutavate kohustuste summa 105 551 eurot.

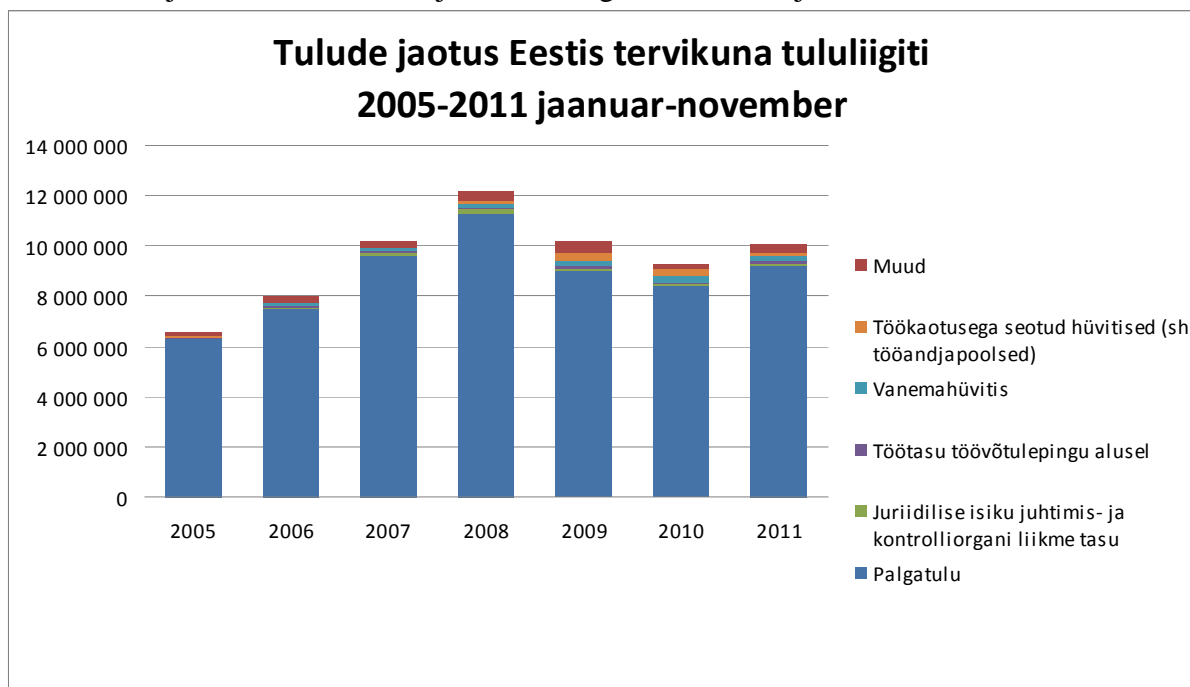
Halinga valla 2012. aasta eelarve eelnõu on koostatud Eesti Vabariigis ja Euroopa Liidus tervikuna 2011. aasta lõpuks kujunenud majandusliku olukorra tingimustes. Võrreldes aasta tagasi valitsenud optimismiga on majandusringkondades maad võtnud ettevaatlikkus tuleviku suhtes. Euroala stabiilsuse nimel tehakse riikide tasandil suuri jõupingutusi ning Eesti majandus jätkab säästuprogrammil. Joonis 1 kajastab maksumaksjatele väljamakstud summade jaotust aastatel 2005 kuni 2010 Eestis tervikuna. Palgatulu moodustab põhilise osa inimeste sissetulekust. 2010. aasta lõpuks oli see 2008. aasta rekordtasemelt langenud 2006-2007 vahelise perioodi tasemele (Joonis 1 ja 2).

Joonis 1. Väljamakstud summade jaotus tululiigiti 2005-2010



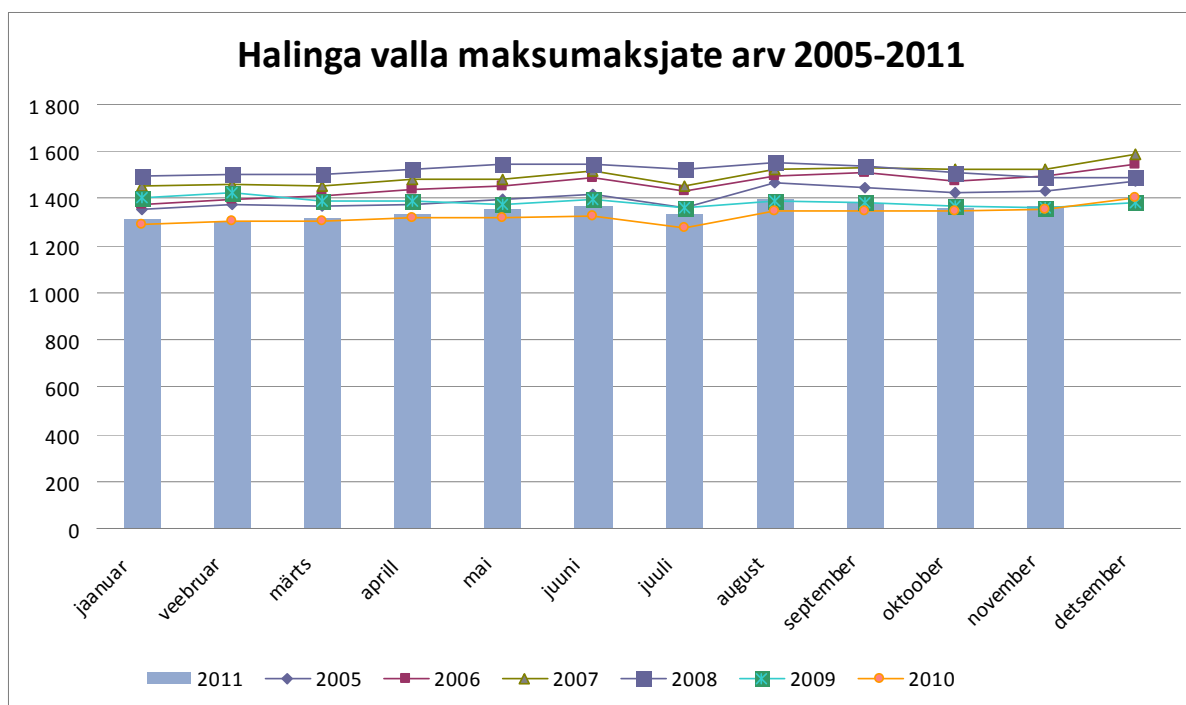
2011. aasta 9 kuuga on toimunud väike nihe palgatulu suurenemise suunas ja palgatulu 2011. aasta septembris on ligikaudu võrdne 2007. ja 2009. aasta palgatuluga.

Joonis 2. Väljamakstud summade jaotus tululiigiti 2005-2011 jaanuar kuni november



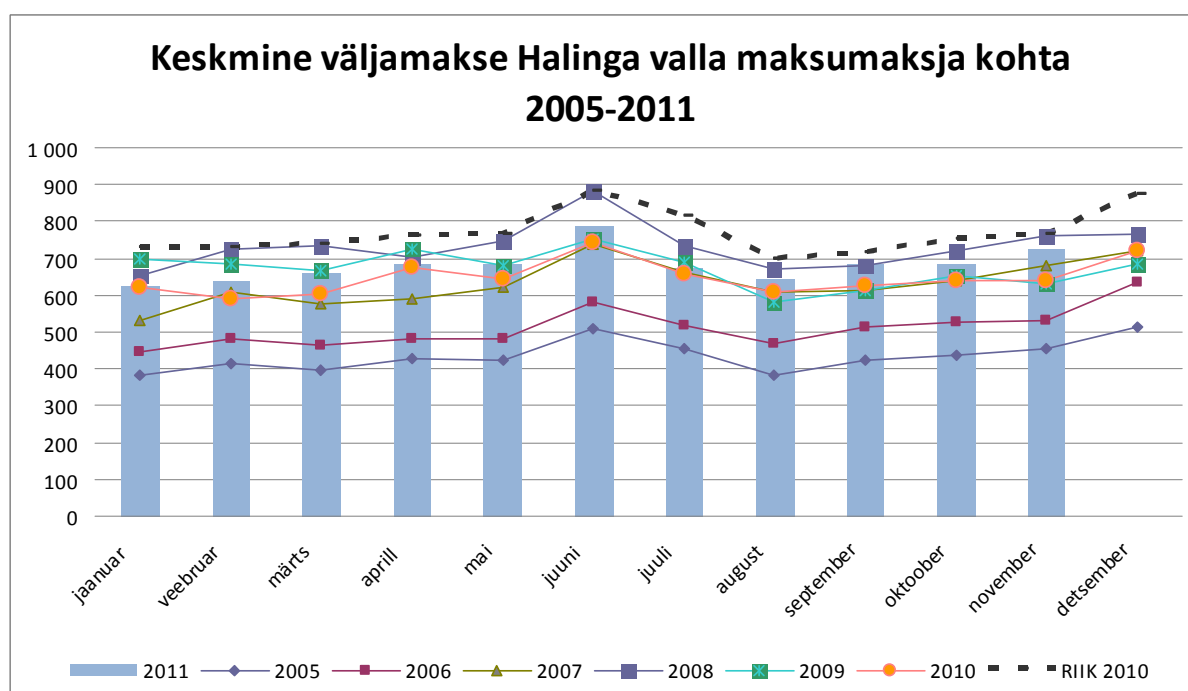
Eeloleva perioodi tulude planeerimisel on oluliseks näitajaks maksumaksjate arv, mis tõusis kuni 2008. aasta keskpaigani. 2008. aasta augustis oli Halinga vallas 1554 maksumaksjat. Majanduskriisi ajal hakkas maksumaksjate arv langema olles kõige madalamal tasemel 2010. aasta keskel (1278 maksumaksjat). Peale seda on maksumaksjate arv pisut tõusnud. 2011. aasta septembri lõpu seisuga oli Halinga vallas 1378 maksumaksjat (Joonis 3). Maksumaksjate arvu olulist suurenemist ette näha ei ole.

Joonis 3. Halinga valla maksumaksjate arv 2005-2011



Keskmine väljamakse Halinga valla maksumaksja kohta on 2011. aastal sarnane 2008. aastaga (Joonis 4).

Joonis 4. Keskmine väljamakse Halinga valla maksumaksja kohta 2005-2011



Halinga Vallavalitsus on 2012. aasta eelarve koostanud konservatiivsuse printsiibil ning hallatavatele asutustele alaeelarvete koostamiseks antud lähtepositsiooniks olid 2010. aasta kontrollnumbrid, mis olid majanduskulude osas ca 10% väiksemad 2011. aasta eelarves planeeritust. Personalikulude osas oli lähteülesanne järgida olemasolevat palgataset ja riigi poolt kehtestatud töötasu alammäära (alates 01.01.2012 290 eurot) ning koolidel pidada kinni

2012. aasta pedagoogide tarififikatsioon koostades rahandusministeeriumi poolt etteantud suunistest.

Eelarve on koostatud vastavalt Halinga valla arengukavale 2011-2015 (kinnitatud Halinga Vallavolikogu 21. septembri 2011 määrusega nr 14). Nii 2012. aasta eelarvet kui ka enam kui kümnet järgmist Halinga valla eelarvet mõjutab Halinga valla osalemine koos tütaretevõttega AS Mako Euroopa Ühtekuuluvusfondist kaasrahastatavas veeprojekti, mille käigus rekonstrueeritakse ja laiendatakse Pärnu-Jaagupi alevi vee- ja kanalisatsioonitrassid, reoveepumplad ning biopuhasti, sh komposteerimisväljak. Projekti kogumaksumus on 3 821 628 eurot, millest Keskkonna Investeeringute Keskus rahastab 3 013 117 eurot, samast Keskkonnainvesteeringute Keskusest võetava laenuga osalevad projektis Halinga vald 531 725 euroga ning AS Mako omaosalus on 276 786 eurot. Laenu võtmist alustatakse 2011. aasta lõpus ja võetakse 2012. ja 2013. aastal vastavalt tegelikule vajadusele. Laenu tasumised algavad 2017. aastast. Selleks ajaks on Halinga vallal lõppenud praegu tasumisel olevad kaks SEB pangast võetud laenu. AS Mako senini pangast laenu võtnud ei ole.

Laenuintresside maksed veeprojektile võetavalt laenult algavad 2012. aastal. Selleks, et laenu vajalikus mahus teenindada, on vajalik 2012. aasta eelarve projektis põhitegevuse kulude vähendamine 2011. aasta kuludega võrreldes. Käesoleva eelarve projektis on saavutatud põhitegevuse kulude osas ca 2,5%-line kulude kokkuhoid 2011. aastaga võrreldes. Kokkuhoiu ülesande teeb keeruliseks see, et 2012. aastal tõuseb elektri hind 7%, kütteeõli hind keskmiselt 13% ja pelletite hind 6,7%. AS Mako planeerib veehinna tõusu 7%.

2010. aastast ületunud summa 26 493,96 eurot, mis olid planeeritud enne eelarveaasta algust alustatud tegevuste kulude katteks, kasutati ära 2011. aasta jooksul.

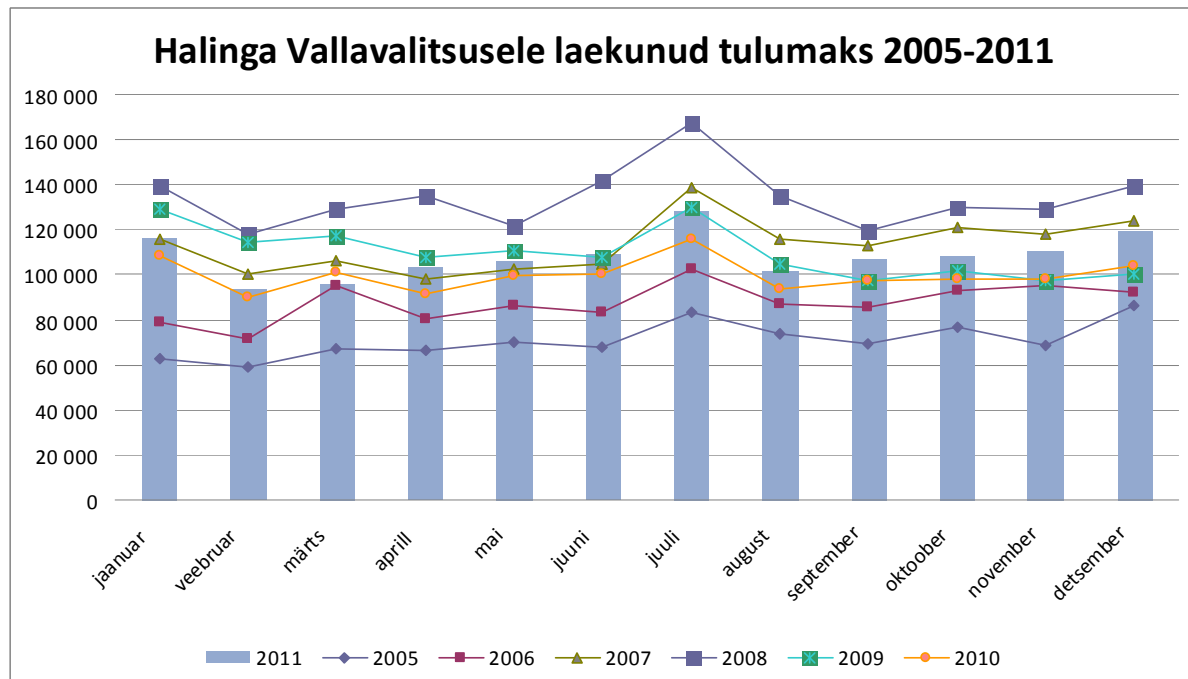
Eelarve põhitegevuse tulude osas jaotatakse tulud majandusliku sisu järgi järgmisteks liikideks:

- 1) maksutulud;
- 2) tulud kaupade ja teenuste müügist;
- 3) saadavad toetused;
- 4) muud tegevustulud.

Eelarve põhitegevuse tulusid on 2012. aasta eelarvesse planeeritud kokku summas 2 345 365 eurot. See on ligikaudu samal tasemel 2011. aasta eelarve täitmisega võrreldes.

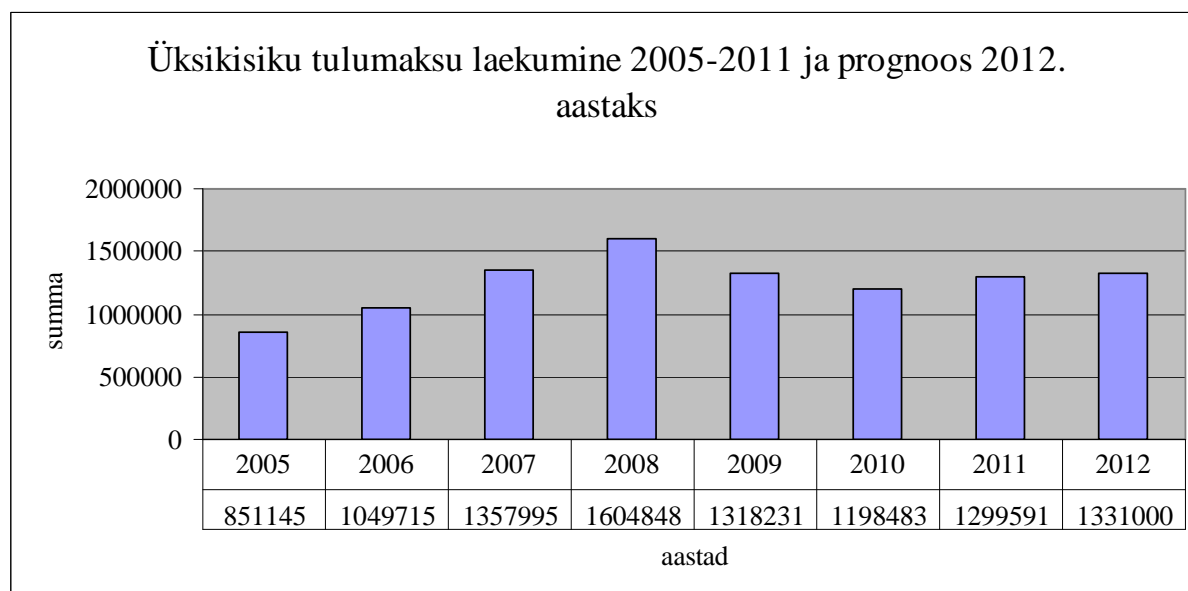
Halinga valla maksutulud suurenevad prognoosi kohaselt 2,3% 2011. aasta eelarve täitmisega võrreldes. Omavalitsusliitude Koostöökogu on teinud Vabariigi Valitsusele korduvalt, ka 2012. aasta riigieelarvet ette valmistades, ettepaneku taastada kohalikele omavalitsustele kriisieelne tulumaksuosa eraldi ning taastada ka tasandusfondist makstav toetus endises mahus. See tagaks kohalikele omavalitsustele stabiilse, seadustele ning Euroopa kohaliku omavalitsuse hartale põhineva tulubaasi kindlustamise. See omakorda tagaks kohalikele omavalitsustele seadustega pandud ülesannete täitmiseks vajaliku tulubaasi ning võimaldaks kohalikuks arenguks vajalikud investeeringud ja omavalitsuste jätkusuutliku arengu. Riik eraldab 2011. aastal ja ka 2012. aastal kohalikele omavalitsustele 11,4% riigile laekuvast üksikisiku tulumaksust (Joonis 5).

Joonis 5. Halinga Vallavalitsusele laekunud tulumaks 2005-2011 kuude lõikes



Üksikisiku tulumaksu tõusu prognoositakse Halinga valla 2012. aasta eelarve projektis 2,4% 2011. aasta eelarve täitmisega võrreldes (Joonis 6).

Joonis 6. Üksikisiku tulumaksu prognoos 2012. aastaks



Maamaksu laekumise osas toimuvad muutused 2013. aastal, seega peaks 2012. aasta maamaks veel senises mahus laekuma. Reklaamimaks laekus 2011. aastal prognoositust suuremalt, mistõttu on 2012. aasta reklaamimaksu laekumine prognoositud 2011. aasta eelarve täitmisest lähtuvalt.

Tulud kaupade ja teenuste müügist suurenevad prognoosi kohaselt 3,1% 2011. aasta eelarve täitmisega võrreldes. Ühe suurema osa sellest summast moodustavad teistelt kohalike

omavalitsustelt laekuvad summad õpilaskoha maksumuse kohta. See summa sõltub laste arvust, kes õpivad Halinga valla õppeasutustes. Kui laste arv väheneb, siis väheneb ka teiste omavalitsuste osalustasu. Teise, suurema osa selles tulude grupis moodustavad õppe- ja toitlustustasud. Laekumiste suurenemine 2012. aastal toimub lasteaedade ja muusikakooli õppetasude mõningase suurenemise tõttu. Kolmanda suurema grupi moodustavad üüri- ja renditulud, mis prognoosi kohaselt vähenevad ca 5%, kuna üüritavate korterite arv on vähenenud.

Saadavad sihtotstarbelised toetused tegevuskuludeks on ca 24% väiksemad, kui 2011. aasta eelarves. Sihtotstarbeliste eraldiste laekumine ja kasutamine on suures osas seotud projektitööga ning nende prognoosimine seetõttu raskendatud.

Riigipoolsed eraldised sotsiaal- ja hariduskuludeks on 8,9% väiksemad ning tasandusfondi eraldis on vastavalt Rahandusministeeriumi prognoosile 1% väiksem 2011. aasta eraldisest.

Maavarade kaevandusõiguse tasu on olnud üksikisiku tulumaksu kõrval teine suurem omatulu allikas. Loodetavasti 2012. aastal taaskäivitub dolomiidi kaevandamine Anelema karjääris ja kaevandamist alustab ka OÜ Põhjanel. See annaks tööd paarikümnele inimesele ning lisa tuleks ka maavarade kaevandamisõiguse tasule, mis 2011. aastal jäi oodatust väiksemaks.

Eelarve põhitegevuse kulude osas jaotatakse kulud majandusliku sisu järgi järgmisteks liikideks:

- 1) antavad toetused;
- 2) muud tegevuskulud.

Muud tegevuskulud on omakorda jaotatud personalikuludeks (tööjõukulud koos sotsiaal- ja töötuskindlustusmaksuga) ning majandamiskuludeks. Hallatavad asutused on omakorda esitatud tegevusalade kaupa.

Eelarve põhitegevuse kulud on 2012. aastaks planeeritud summas 2 345 365 eurot, mis on 2,3% väiksemad 2011. aasta põhitegevuse kuludest. Kulude kokkuvõid on võimaldanud arvestada teadaolevate hinnatõusudega (elekter, vesi, küte). Ka sisaldub põhitegevuse kuludes töötasu alammäära tõstmine Vabariigi Valitsuse poolt 12 euro võrra, mis tõi lisakulusid ca 6 000 eurot.

Järgnevalt ülevaade põhitegevuse kuludest tegevusalade kaupa.

Tegevusala 01 on „Üldised valitsemissektori teenused“ sisaldab „Vallavolikogu“, „Vallavalitsuse“, „Muude valitsemissektori teenuste“ (osamaksud erinevates omavalitsusi ühendavates organisatsioonides) eelarveid ja reservfondi. Antud tegevusala põhitegevusega seotud kulud suurenevad 2012. aastal 3,7% võrra 2011. aasta eelarve täitmisega võrreldes reservfondi arvesse võtmata, kuna reservfond on aasta jooksul muutuv. 2012. aasta eelarve projektis on reservfondi suuruseks planeeritud 1,08% põhitegevuse tuludest ehk 25 000 eurot. Vallavolikogu eelarvesse on planeeritud volikogu saali 655 eurot maksva videoprojektori ostmiseks koos ekraaniga. Vallavalitsuse eelarve suurenemine 0,7% võrra 2011. aastaga võrreldes tuleneb sotsiaalmaksu ja töötuskindlustusmaksu korrigeerimisest ning töötasu alammäära tõstmisest abiteenistuja ametikohal. Mitmete kuluartiklite osas on ette nähtud vähenemine, samas on vajadus välja vahetada mõned vananenud arvutid. Muud valitsemissektori teenused jäävad 2011. aasta tasemele.

Tegevusala 04 on „Majandus“ sisaldab „Vallateede“, „Üldmajanduslike arendusprojektide“ ja „Muu majanduse“ eelarveid. „Majanduse“ eelarve kokkuvõttes väheneb 2011. aasta eelarvega võrreldes 25% võrra, kuna osa tegevusi kajastatakse uues eelarves investeerimistegevuse hulgas.

Tegevusala 05 on „Keskkonnakaitse“ hulka kuuluvad „Jäätmekäitluse“, „Maa- ja vesirajatiste“ ning „Haljastuse“ eelarved. 2012. aastaks planeeritud summa on 32% väiksem 2011. aasta eelarvesse planeeritud, kuna osa tegevusi kajastatakse investeerimistegevuse eelarves.

Tegevusala 06 on „Elamu- ja kommunaalmajanduse tegevus“ sisaldab „Muu elamu- ja kommunaalmajanduse“ ning „Tänavavalgustuse“ eelarveid. „Muu elamu- ja kommunaalmajanduse“ eelarve ühendab endise „Elamumajanduse“ ja „Kalmistute“ eelarved, kuna Rahandusministeeriumi poolt on „Elamumajanduse“ tegevusala number 06601 ja „Kalmistute“ tegevusala number 06602 on liidetud üheks tegevusalaks 06605. Moodustunud tegevusala 06605 on 18% suurem 2011. aasta eelarvesse planeeritud „Elamumajanduse“ ja „Kalmistute“ eelarvetest kokku. Seda seetõttu, et „Sotsiaalhoolekande“ eelarvest on toodud üle sotsiaalmaja Vahenurme 3 elanike poolt tasutava elektrienergia maksumus ning Vahenurme 3 jooksvaks remondiks planeeritud summad. „Elamumajanduse“ eelarve on vähenenud seni Pööravere vana koolimaja kivisõega kütmiseks kulunud summa võrra, kuna sellisel kujul kivisõega kütmist seal enam ei toimu. Anelema Raamatukogu eelarve elektrikulu artiklit on suurendatud, kuna raamatukogu ruume köetakse edaspidi elektriga. „Kalmistute“ eelarve on 2011. aasta eelarvega samal tasemel. „Tänavavalgustuse“ eelarve on suurenenud elektrihinna kallinemise tõttu. Elektrikulude kokkuhoiu eesmärgil lülitatakse kevad-suvisel perioodil öisel ajal tänavavalgustus välja.

Tegevusala 07 on „Tervishoid“ sisaldab töötervishoiu ja tööohutuse seaduse nõuete täitmisega seotud kulusid ning arvutiga töötavate inimeste prillide ostmise osalist kompenseerimist vastavalt Halinga Vallavolikogu 20. juunil 2007. a vastuvõetud prillide või muude nägemisteravust korrigeerivate abivahendite hüvitamise korrale.

Tegevusala 08 on „Vaba aeg ja kultuur“ sisaldab „Pärnu-Jaagupi Spordikeskuse“ ja „Muusikakooli“, nelja raamatukogu, kahe rahvamaja, „Spordiürituste“, „Kultuuriürituste“ ja „Külaliikumise“ eelarveid. Pärnu-Jaagupi Spordikeskuse eelarve väheneb 2012. aastal ca 2,4%. Spordikeskuse tööjõukulud vähenevad 6% personali koosseisus tehtud muudatuste tõttu, majandamiskulud siiski suurenevad 2% 2011. aasta kuludega võrreldes, seda eeskätt seoses kütte-, elektri- ja veekulude tõusuga. Pärnu-Jaagupi Muusikakooli eelarve väheneb 2,5%. Vähenevad personalikulud ja majandamiskulud. Raamatukogude eelarved on keskmiselt 2011. aasta tasemel. Kulude kokkuhoid on võimaldanud suurendada kütte- ja elektrikulusid hinnatõusude võrra üldeelarveid suurendamata. Spordi- ja kultuuriürituste ning külaliikumise eelarved on 2011. aasta tasemel.

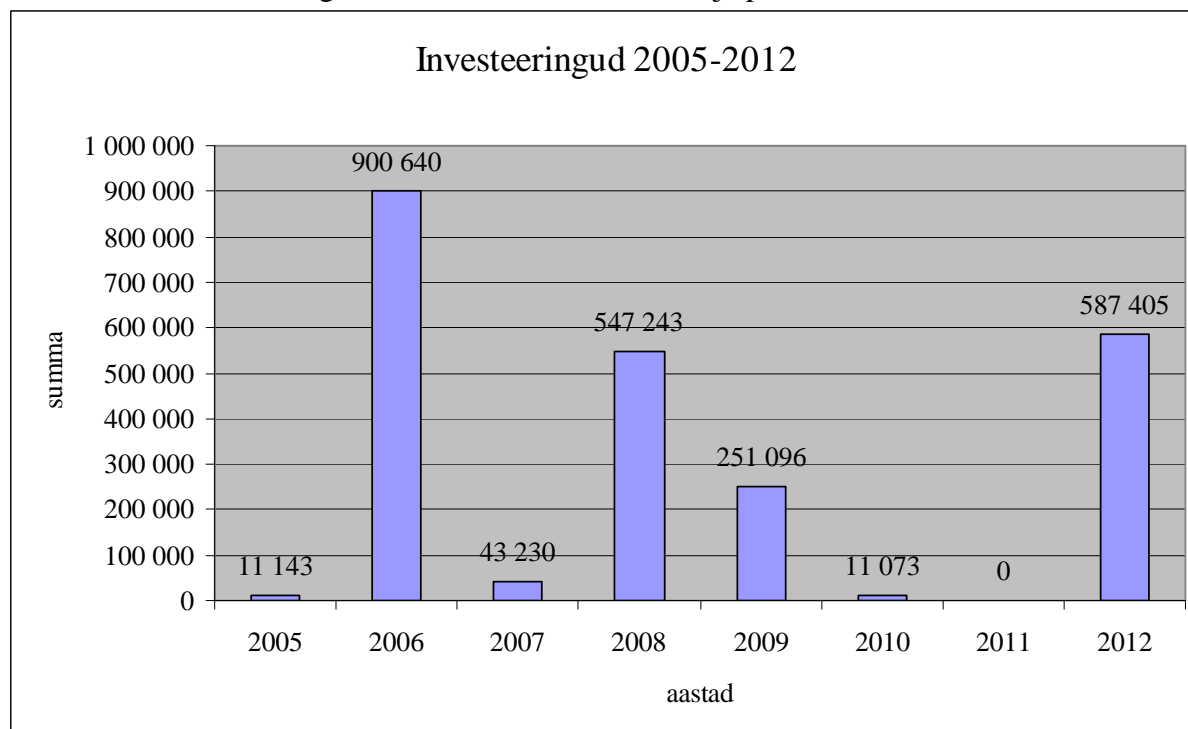
Tegevusala 09 „Haridus“ moodustab 57% 2012. aastaks planeeritud põhitegevuse kuludest ning on 3,8% väiksem 2011. aasta eelarve kuludest. Siia kuuluvad „Pärnu-Jaagupi Lasteaed Pesamuna“, „Libatse Lasteaia-alkooli“ ja „Vahenurme Lasteaia-alkooli“, „Pärnu-Jaagupi Gümnaasiumi“, „Õpilasveoliinide“, „Hariduse abiteenuste“ (endine „Haridusüritused“) eelarved ja „Osalus teiste valdade eelarvetes“. Pärnu-Jaagupi Lasteaed Pesamuna eelarve jääb samale tasemele 2011. aasta eelarvega võrreldes, Libatse Lasteaia-alkooli eelarve väheneb ca 12% 2011. aasta eelarvega võrreldes. Vähenemine toimub nii personalikulude kui ka majandamiskulude osas. Vahenurme Lasteaia-alkooli eelarve väheneb 4% ja Pärnu-Jaagupi

Gümnaasiumi eelarve ca 2% 2011. aasta eelarvega võrreldes. Vähenevad nii personali- kui ka majandamiskulud. Pärnu-Jaagupi Gümnaasiumile eraldati 12 300 eurot Päästeameti ettekirjutuste täitmiseks gümnaasiumile kuuluvates hoonetes (sh muusikakooli kolm tuletõkkeust). Õpilastele kuuluv eelarve summa on 2012. aastaks planeeritud 2011. aasta eelarvega samal tasemel. „Hariduse abiteenused“ on 13% suuremad 2011. aasta eelarvest, kuna 2012. aasta eelarvesse on sisse planeeritud noore pedagoogi toetus 1534 eurot. Osalustasud teiste valdade eelarvetes on ca 15% väiksemad 2011. aastal kulutatust, kuna üldhariduse osas kehtestab riik nn pearaha suuruse (2012. aastal 69 eurot), mille alusel omavalitsused omavahel arveldavad. Lasteaedade ja muusikakooli kohamaksumus kujuneb nii, et hallatava asutuse majanduskuludest lahutatakse maha riigipoolsed eraldised ja laekuvad omatulud ning seejärel jagatakse saadud summa laste arvuga. Laste arvu vähenemise tõttu vähenevad ka osaluskulud teiste valdade eelarvetes.

Tegevusala 10 „Sotsiaalne kaitse“ sisaldab sotsiaalhoolekandega seotud kulusid, mis on 2011. aasta eelarvega ligikaudu samal tasemel. Sotsiaalmajaga, Vahenurme 3, seotud kulud on kajastatud „Elamumajanduse“ eelarves. Ümberpaigutused on ka „Sotsiaalhoolekande“ eelarve siseselt. Riigi poolt põhikooli õpilastele koolitoidu, koolipiima ja koolipuuvilja jaoks eraldatavad summad on kajastatud majanduskulude artiklil 5521 (varem artiklil 4134 „Toetused“).

Investeeringustegevus on viimastel aastatel olnud väikesemahuline. Seda eeskätt üleüldisest majanduslikust olukorrast tingitult, aga ka Rahandusministeeriumi poolt kehtestatud laenuvõtmisega seotud piirangutest lähtuvalt. 2012. aasta eelarvesse on planeeritud investeeringuteks 319 000 eurot. Euroopa Ühtekuuluvusfondist kaasrahastatava veeprojekti osalemise kuludele 287 000 euro ulatuses on 2012. aasta eelarvesse planeeritud lisaks 223 650 euro suurune investeering Pärnu-Jaagupi Lasteaed Pesamuna osaliseks rekonstrueerimiseks (fassaadi soojustamiseks ja remondiks, osaliseks ruumide remondiks) ja 32 000 eurot Libatse Lasteaia-alkkooli katuse ja köögi remondiks ning köögiseadmete soetamise projektitaotluse omaosaluseks. Halinga valla arengukavast lähtudes on 2012. aasta investeeringustegevuse eelarveosas planeeritud omaosalus mobiilse lava ostmiseks kogusummas 36 480 eurot. Vallavalitsuse projektitaotlus tunnistati abikõlblikuks ning vastavalt sellele eraldab Põllumajanduse Registrite ja Informatsiooni Amet (PRIA) mobiilse lava ostmiseks 24 320 eurot. Valla omaosalus on 12 160 eurot. Investeeringustegevuse eelarves on valla üldplaneeringu lõpetamiseks 13 450 eurot ning pumplate ja sadeveetrasside parendamiseks 9 696 eurot (Joonis 7).

Joonis 7. Investeeringustegevus aastatel 2005 kuni 2011 ja planeeritav 2012. aastal



Finantseerimistegevuse eelarveosas kajastatakse kohustuste võtmise ja kohustuste tasumisega seotud tulusid ja kulusid.

287 000 euro suurune kohustus võetakse veeprojekti 2012. aasta kaasfinantseerimiseks ja 255 650 eurot Pärnu-Jaagupi Lasteaed Pesamuna ning Libatse Lasteaia-alkooli osaliseks rekonstrueerimiseks.

Kohustuste tasumine 2012. aastal toimub olemasolevate laenusummade vähendamiseks 105 551 euro ulatuses (Tabel 1). 2008. aastal võetud laenu tasumine lõpeb 2013. aasta lõpus ning 2009. aastal võetud laenu tagasimaksed lõpevad 2014. aastal. Pärnu-Jaagupi Lasteaia ja Libatse Lasteaia-alkooli rekonstrueerimiseks võetava laenu summa on võimalik tagasi maksta aastatel 2014 kuni 2016. Veeprojekti jaoks võetava laenu tagasimaksed algavad 2017. aastal.

Tabel 1. Laenude tagasimaksud 2012-2014

Võetud laen	2012	2013	2014	Kokku
SEB Pank 2008	54 216	54 219	0	108 435
SEB Pank 2009	51 335	49 037	65 256	165 629
Kokku	105 551	103 256	65 256	274 063

Likviidsete varade muutuse eelarveosa kajastab raha jäägi ülekandumist järgmise aasta eelarvesse, mis on planeeritud 150 306 eurot ja mis moodustus ülelaekuvatest tuludest ning kokkuhoitud kulude arvelt.

Eelmisel eelarveaastal tegemata jäänud väljaminekud eelarvestatakse uuesti, kui need tulenevad investeringute elluviimiseks sõlmitud lepingust või väljakuulutatud riigihankest, põhivara soetamiseks sõlmitud antud sihtfinantseerimise lepingust või sõlmitud lepingu alusel saadud sihtfinantseerimisest. Vastavalt sellele on 2012. aasta eelarvesse lisatud järgmised ületulevad sihtotstarbelised summad:

Tegevusala, üksus	Artikkel	Summa	Märkused
08208 Kultuuriüritused	552520 "Üritused"	1 750,00	Kollektiivide toetus (rahvatantsijad)
09201 Libatse Lasteaed-algkool	5525200 "Comenius projekt"	821,08	Projekti jätkumine 2012. aastal
09220 Pärnu-Jaagupi Gümnaasium	5525208 "Mudilaskoor ja lastekoor"	500,00	Kollektiivide toetus
10900 "Sotsiaalhoolekanne"	413020 "Lapsehoiuteenus"	2 722,52	Kuulub ülekandmisele järgmisesse eelarveaastasse
10900 "Sotsiaalhoolekanne"	413101 "Toimetulekutoetus"	1 365,05	Kuulub ülekandmisele järgmisesse eelarveaastasse
10900 "Sotsiaalhoolekanne"	413102 "Sotsiaalteenuste korraldamise toetus"	1 583,00	Kuulub ülekandmisele järgmisesse eelarveaastasse
10900 "Sotsiaalhoolekanne"	413300 "Toetus puuetega lastele"	2 299,94	Kuulub ülekandmisele järgmisesse eelarveaastasse
Kokku		11 041 ,59	

Eelarveaasta alguseks vastuvõtmata eelarve. Kui volikogu ei ole eelarvet eelarveaasta alguseks vastu võtnud, võivad valitsus ja teised alaeelarvete eest vastutavad isikud igas kuus teha väljaminekuid ühe kaheteistkümnendiku ulatuses eelmise aasta eelarve vastavatest väljaminekutest, kui need on kavandatud alanud eelarveaasta eelarve eelnõus vähemalt samas mahus. Kui alanud eelarveaasta eelarve eelnõus on väljaminekud kavandatud väiksemas mahus eelmise aasta eelarve vastavate väljaminekutega võrreldes, võivad valitsus ja teised alaeelarvete eest vastutavad isikud teha neid väljaminekuid ühe kaheteistkümnendiku ulatuses alanud eelarveaasta eelarve eelnõus kavandatust.

Valitsus võib teha eelarve eelnõus kavandatud väljaminekuid, kui nende tegemise tähtaeg saabub enne eelarve vastuvõtmist ja need tulenevad:

- 1) seadusest, seaduse alusel antud õigusaktist või volikogu õigusaktist;
- 2) enne eelarveaasta algust kohustuste täitmiseks sõlmitud lepingutest;
- 3) investeeringute elluviimiseks sõlmitud lepingust, väljakuulutatud riigihankest, põhivara soetamiseks sõlmitud antud finantseerimise lepingust või sõlmitud lepingu alusel saadud sihtfinantseerimisest;
- 4) kohtuotsusest.

Valitsus esitab volikogule igakuiselt seirearuande, kuidas on kulusid tehtud enne eelarve vastuvõtmist.

Eelarveaasta jooksul võib eelarvet muuta lisaeelarvega. Lisaeelarvet võib koostada I kvartalis, kui eelarve on vastu võetud enne eelarveaasta algust ning lõplikult selguvad riigieelarvest ja selles alusel vastuvõetud õigusaktidest tulenevad mõjud vallaeelarvele või kui on lõplikult selgunud eelmiseks aastaks kavandatud, kuid tegemata jäänud väljaminekud, mida soovitakse jooksval eelarveaastal teha. Lisaeelarve koostatakse IV kvartalis aasta jooksul laekunud sihtotstarbeliste eraldiste eelarvestamiseks ja/või aasta jooksul ülelaekunud summade suunamiseks arengukava tegevuskava katteks. Lisaeelarvet menetletakse, võetakse vastu ja avalikustatakse samas korras eelarvega. Lisaeelarvet ei pea koostama, kui sissetulekud suurenevad ja väljaminekuid ei suurendata, väljaminekud vähenevad ja see ei ole tingitud sissetulekute vähenemisest, sissetulekud vähenevad ja samas summas vähenevad ka väljaminekud või sissetulekud suurenevad sihtotstarbeliselt eraldatud vahendite või annetuste võrra ja väljaminekud suurenevad nende arvel tehtavate kulutuste võrra.

Valitsus võib teha enne lisaeelarve vastuvõtmist lisaeelarve eelnõus kavandatud väljaminekuid, kui nende tegemise tähtaeg saabub enne lisaeelarve vastuvõtmist ja need tulenevad seadusest, seaduse alusel antud õigusaktist või volikogu õigusaktist, enne eelarveaasta algust kohustuste täitmiseks sõlmitud lepingutest, investeeringute elluviimiseks sõlmitud lepingust, välja kuulutatud riigihankest, põhivara soetamiseks sõlmitud antud sihtfinantseerimise lepingust või sõlmitud lepingu alusel saadud sihtfinantseerimisest või ka kohtuotsusest.

Seletuskirja koostas
Eve Lempu
Peraamatupidaja