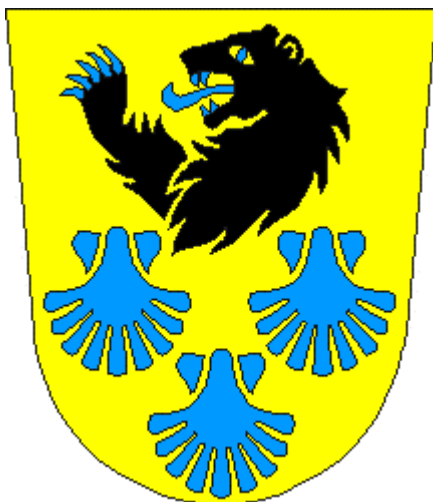


Kinnitatud
Halina Vallavolikogu
25. septembri 2009
otsusega nr 22



HALINGA VALLA ARENGUKAVA AASTANI 2018

SISUKORD

SISUKORD	2
1. EESSÕNA	4
2. ÜLDISELOOMUSTUS	5
2.1. Ajalooline kujunemine	5
2.3. Territooriumi jagunemine.....	7
2.4. Rahvastik	8
2.5. Tööhõive.....	10
2.6. Ettevõtlus	10
2.6.1. Tööstus	10
2.6.2. Kaubandus ja teenindus	11
2.6.3. Valla osalusega ettevõtte	11
2.7. Turism.....	11
2.8. Investeerimis- ja arendamisobjektid.....	12
2.9. Looduskeskkond ja -varad.....	12
3. OMAVALITSUSE JUHTIMINE JA HALDUSALA VALDKONNAD	14
3.1. Valla valitsemine ja juhtimine.....	14
3.2. Koostöö ja välissuhted.....	14
3.3. Haridus	15
3.3.1. Alusharidus.....	15
3.3.2. Üldharidus	15
3.3.3. Kutseharidus	18
3.4. Noorsootöö	19
3.4.1. Huviharidus	19
3.4.2. Erinorsootöö	19
3.4.3. Noorte töökasvatus	20
3.4.4. Rahvusvaheline noorsootöö.....	20
3.4.5. Noorteinfo ja nõustamine	20
3.4.6. Noorte arendav puhkus.....	20
3.5. Kultuur.....	21
3.5.1. Kultuuriasutused.....	21
3.5.2. Vabaõhuüritused.....	21
3.5.3. Külaliikumine	22
3.5.5. Mõisad	24
3.5.6. Kirikud.....	25
3.5.7. Kalmistud	26
3.6. Sport	26
3.6.1. Spordihood ja - rajatised.....	26
3.6.2. Spordiklubid	27
3.6.3. Spordiüritused.....	28

3.7. Tervishoid ja sotsiaalhoolekanne	28
3.7.1. Tervishoiu- ja hoolekandeesutused	28
3.7.2. Sotsiaalhoolekanne	29
3.8. Majandus	32
3.8.1. Teedevõrk	32
3.8.2. Ühistransport	34
3.8.3. Vesi ja kanalisatsioon	34
3.8.4. Energeetikamajandus.....	35
3.8.5. Jäätmemajandus.....	35
3.8.6. Telefoniside ja internet.....	36
3.8.7. Elamumajandus	37
3.8.8. Valla kinnisavara	38
3.9. Turvalisus	40
4. EELARVE ANALÜÜS.....	41
4.1. Eelarve kujundamise üldised põhimõtted.....	41
4.2. Tulubaasi jagunemine.....	41
4.3. Kulude jagunemine.....	41
4.4. Võetud laenude tagasimaksmine	44
4.5. Järgmiste aastate eelarve prognoos.....	45
4.6. Lähiaastate laenuvajadused	46
4.7 Investeeringu prioriteetid.....	46
5. VALLA ARENGUEELDUSTE KOONDHINNANG.....	48
6. SRATEEGILISED EESMÄRGID VALLA ARENGUKS.....	50
7. VISIOON 2018.....	51
8. HALINGA VALLA ARENGU TEGEVUSKAVA AASTANI 2018	52
Lisa 1 SWOT analüüsi tulemused teemarühmade kaupa	73

1. EESSÕNA

Austatud vallarahvas,

Teie ees on Halinga valla arengukava - dokument, mis sätestab Halinga valla edasise arengu põhisuunad. Tegemist on ühe valla olulisema tulevikku vaatava tööalase suunisega, kus seatakse sihid soovitu saavutamiseks.

Arengukava koosneb kahest osast. Esimeses osas on ära toodud Halinga valla eelnevate perioodide tähtsamad statistilised näitajad, mis on aluseks valla sotsiaal-majandusliku olukorra iseloomustamiseks ja arenguvõimaluste selgitamiseks. Teises osas on arengueelduste koond hinnang 2008. aasta seisuga, arengulised eesmärgid, visioon aastaks 2018 ja tegevuskava aastani 2018.

Arengukavas on püütud arvestada Pärnumaa ja Eesti üldiseid arengusuundi, samuti säästva arengu kontseptsiooni. Eesmärkideks on eri piirkondade tasakaalustatud sotsiaal-majanduslik areng, elukvaliteedi parandamine, säästlik loodusvarade kasutamine ja keskkonnakaitse. Kõik need eesmärgid on üksteisest sõltuvad.

Vallal on olemas ka kaks valdkonnapõhist arengukava. Aastal 2004 koostati "Are, Halinga ja Sauga valdade jäätmekava 2004-2009". Töö jäätmekava uuendamiseks kuni aastani 2015 kestab ning eelduste järgi valmib 2009. aasta oktoobri lõpuks. Aastal 2006 valmis "Halinga valla ühisveevärgi ja -kanalisatsiooni arengukava aastateks 2006-2018". Mõlemas arengukavas püstitatud eesmärkidega (k.a pikaajalised eesmärgid viimases arengukavas) on käesolevas dokumendis arvestatud.

Eelmise perioodi arengukavast, mis oli aluseks ka käesolevale arengukavale, on praegune mahukam, et pakkuda infot valla arengu kohta inimestele, ettevõtjatele ja organisatsioonidele, kes soovivad valda elama asuda, siia investeerida või arendada koostööd. Halinga valla prioriteediks on jätkuvalt vallarahva toimetuleku ja elukvaliteedi kasvuks paremate eelduste loomine. Pingutamine kvaliteetsema elukeskkonna, töö- ja haridusvõimaluste ning inimväärika elu tagamiseks on suunatud kõigi vallaelanike parema tuleviku nimel. Arengukavas püstitatud eesmärkide saavutamine on meile kõigile väljakutseks ja elluviimiseks.

Halinga valla arengueelduste välja selgitamiseks koostati SWOT analüüs, mille tegemiseks moodustati mitmeid töörühmi ja selle tulemusena leiti valla tugevad ja nõrgad küljed ning ohud ja võimalused valla arendamisel. Tulemusi analüüsiti ning hinnati püstitatud eesmäärke, püüdes arvesse võtta erinevate huvigruppide taotlusi. Pean väga oluliseks, et Halinga valla arengukava koostamine toimus läbi avalike arutelude. Kõigile anti võimalus oma mõtete väljaütlemiseks ja seisukohtade esitamiseks. On nõue, et omavalitsusel peab olema arengukava vähemalt kolmeks eelseisvaks aastaks, nii vaadatakse igal aastal 1. oktoobriks arengukavad üle, vajadusel täiendatakse ja muudetakse neid, sest paraku elu teeb oma korrektiivid ja kõik ei pruugi nii minna nagu plaanitud. Seda on tehtud ka käesoleval, 2009. aastal ning ma tahaksin tänada kõiki, kes selle nimel vaeva nägid, tegid asjalikke märkusi ja tulevikuks väärt ettepanekuid. Loodame üheskoos, et vaatamata majanduslikult väga keerukatele aegadele, suudame valla arengut jätkata.

Täna aktiivseid elanikke, poliitikuid, vallavalitsuse ametnikke, volikogu liikmeid, valla hallatavate asustuste juhte ja teisi ettevõtlikke inimesi, kes osalesid aktiivselt töörühmade tegevustes. Suur tänu kõigile, kes jõu ja nõuga aitasid kaasa nii arengukava tegemisele kui ka hilisemale ülevaatamisele ja muutmisele. Jätkugu meil eesmärgikindlust, tahet ja arukat meelt arengukavas kirjapandu tegelikkuseks muutmisel.

**Ülle Vapper
Vallavanem**

2. ÜLDISELOOMUSTUS

2.1. Ajalooline kujunemine

Juriidiliste üksustena loodi talurahva kogukonnad (vallad) Liivimaal 1819. aasta talurahva seaduse alusel. Peaülesandeks oli loodud organite kaudu talurahva vaoshoidmine. Võim oli endiselt mõisnike käes ning puudus võimalus kohalikku elu edendada.

Alates 1866. aastast asendati vöörmündrid vallavanematega ning valla mõju piirkonnale tugevnes. Alates 1870. aastate lõpust hakati siinmail talusid mõisast välja ostma. 1893. aastal ühendati Hallinga, Kaelaste ja Roodi vallad Hallinga vallaks. Aastal 1897 valmis uus vallamaja, mis 1941. aastal maha põles ning hiljem enam ei taastatud.

Iseseisvusaastate algul likvideeriti maaseaduse alusel mõisad ja nende maad jagati maasoovijatele talude rajamiseks. 1. aprilli 1939. aasta määrusega ühendati Vee, Hallinga, Kaelase ja Enge vallad üheks Halinga vallaks, keskusega Pärnu-Jaagupi alevis.

1950. aastal vallad likvideeriti, nende asemel tegutsesid 1991. aastani külanõukogud.

Põllumajanduse kollektiviseerimist alustati vallas 1948. aasta märtsis. Pärast märtsiküüditamist, 1949. aastal, viidi see ka kiiresti lõpuni. Hiljem liideti mitmed ühismajandid ning Halinga valda jäi kolm suurt kolhoosi: Edasi, Halinga ja Vahenurme.

Halinga külanõukogu sai omavalitsuse staatuse 10. oktoobril ja Pärnu-Jaagupi alevinõukogu 12. detsembril 1991. aastal. 28. oktoobril 1993. aastal nimetati alev ümber vallaks ja eraldi omavalitsustena töötati kuni 1996. aasta kohalike omavalitsuste valimiseni. Alates valimistulemuste väljakuulutamisest, 23. oktoobril 1996, on Halinga vald taastatud järjepidevuse alusel.

1993. aastal avati uus Vahenurme Lasteaed-alkkool. Halinga turvakodu avati renoveeritud Halinga mõisahoones 1995. aastal. 2000. aastal sai valmis uus spordikeskuse hoone. 2002. aastal said uued renoveeritud ruumid muusikakool ja Pärnu-Jaagupi raamatukogu. 2003. aastal renoveeriti Pärnu-Jaagupi rahvamaja. 2003-2004. aastatel said mustkatte Vahenurme, Kaelase ja Mõisakülla suunduvad teed. 2005. aasta sügisel avati Vahenurme seltsimaja. 2006. aastal tehti kapitaalremont Pärnu-Jaagupi Gümnaasiumi hoonele ning rekonstrueeriti Vahenurme joogiveepumpla. Libatse joogiveepumpla rekonstrueeriti 2008. aastal. Samal aastal valmisid Pärnu-Jaagupi alevis kergliiklustee ja bussijaam. 2009. aastal rajati Pärnu-Jaagupi jäätmejaam ja rekonstrueeriti Vahenurme joogiveetrassid ning Tõrdu küla reoveepuhasti. Samal aastal remonditi Pärnu-Jaagupi Gümnaasiumi internaat ja rajati selle hoone esimesele korrusele ruumid prearstidele.

2. Asukoht

Halinga vald asub Edela-Eestis Põhja-Pärnumaal endise Pärnu-Jakobi (Korbe, St. Jacobi) kihelkonna põhjaosas, hõlmates endise kihelkonna ajalooliselt kõige huvitavama tuumikala praeguse 43 külaga. Valla keskele jääb endine kihelkonnakeskus, praegune Pärnu-Jaagupi alev (joonis 1). Kaugus Pärnust on 26 km ja Tallinnast 101 km.

Valda läbib Tallinn-Pärnu-Ikla maantee, mis loob hea ühenduse nii lõuna kui põhja suunas. Tugimaanteedest on tähtsamad Pärnu-Jaagupi–Kergu maantee, mille kaudu toimub ühendus Kaisma, Järvakandi ning Vändraga ja Pärnu-Jaagupi–Kalli maantee, mille kaudu pääseb Pärnu-Lihula maanteele.

Halinga valla lõunapoolseteks naabriteks on Are, Sauga, Audru ja Lavassaare vallad, läänepoolseks Koonga vald, idapoolseks Kaisma vald ning põhjapoolt piirnetakse Vigala ja Märjamaa vallaga.

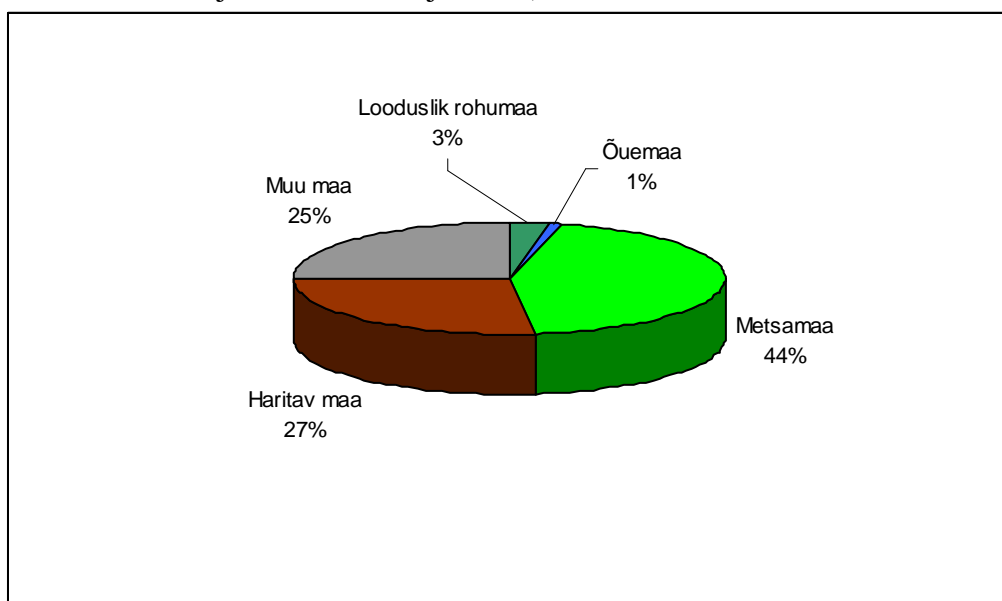


Joonis 1 Haltinga vald, M 1:197 407 (www.maaamet.ee)

Geograafiliselt paikneb Haltinga vald Lääne-Eesti madaliku lainja reljeefiga moreentasandiku alal Kasari ja Pärnu jõe vahelisel veelahkmel, olles üleminekuala sootasandikkudelt (lõunaosas) karstialadele (põhjaosas).

2.3. Territooriumi jagunemine

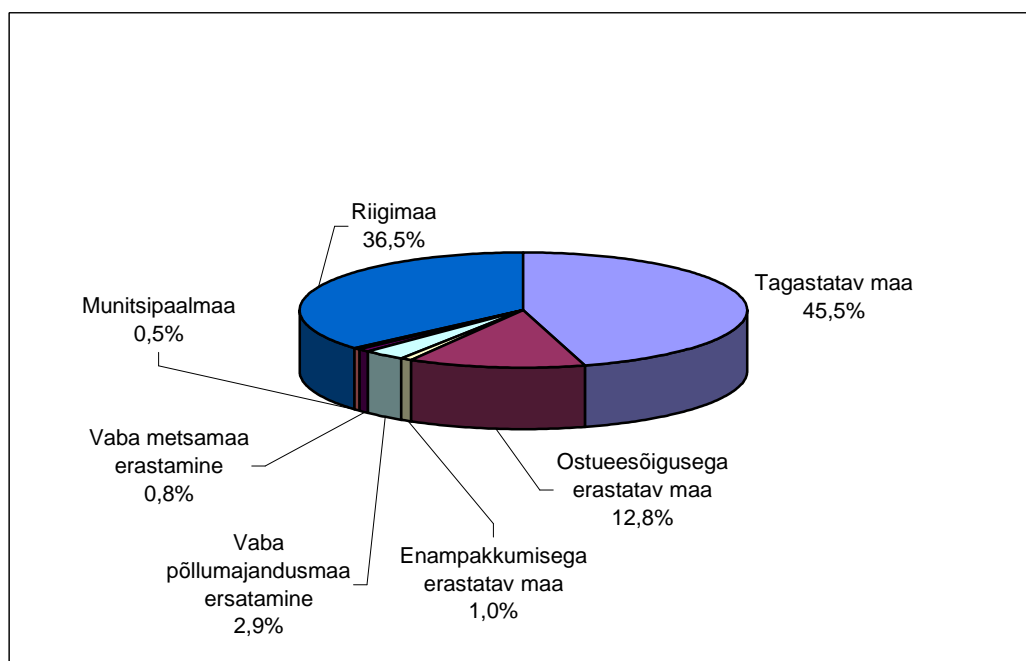
Valla üldpindala on 36 545,4 ha (7,6% Pärnumaa valdade pindalast), millest enamuse (ligikaudu 70%) moodustab metsamaa ja haritav maa. Ülejäänud maa koosneb õuemaast, looduslikust rohumaast ja muust maast (joonis 2).



Joonis 2 Valla territooriumi jagunemine (Halinga Vallavalitsus)

Maareformi tulemusel oli 2009. aasta 1. mai seisuga vallast riigi maakatastris registreeritud 2401 katastriüksust pindalaga 32 215,0 ha, mis moodustab 88,2% omavalitsuse maafondist (joonis 3). Ülejäänud 11,8% on jätkuvalt riigi omandis olev reformimata maa, millest enamuse vormistatakse Keskkonnaministeeriumi esitatud taotluse alusel riigi maareservi.

Kinnistusraamatusse on kantud 2009. aasta 1. mai seisuga 1739 kinnistut, pindalaga 31 667 ha.



Joonis 3 Registreeritud maa jaotumine (Maa-ameti teabebüroo)

2.4. Rahvastik

Seisuga 1. septembri 2009. a oli vallas kokku 3271 elanikku: mehi 1592 ja naisi 1679 (tabel 1). Valla keskmine asustustihedus on 8,7 in/km², olles väiksem Pärnumaa keskmisest (18,8 in/km²) ning suurem valdade keskmisest (8,2 in/km²). Tihedamini on asustatud valla keskosa, kus paikneb Pärnu-Jaagupi alev. Valla regionaalsete keskustena on olulisel kohal veel Libatse ja Vahenurme külad.

Tabel 1 Halinga valla elanike sooline ja vanuseline koosseis 01.09.2009. a (Halinga Vallavalitsus).

Vanus	Mehi	Naisi	Kokku
0-6	96	93	189
7-20	270	247	517
21-63	997	936	1933
üle 63	229	403	632
Kokku	1592	1679	3271

Halinga vallas elab ligikaudu 4% Pärnumaa elanikkonnast. Nendest ca 48,67% on mehed ja 51,33% naised. Halinga valla elanike arv on ajavahemikul 2001-2008 langenud ca 12% (tabel 2). Halinga valla rahvaarvu vähenemine on tingitud eelkõige noorte (15-24 aastaste) lahkumisest linnadesse. Osaliselt kompenseerib seda vanemate inimeste sisseränne.

Tabel 2 Halinga valla rahvastiku dünaamika 2001-2009. a. (Halinga Vallavalitsus)

Aasta (01.01 seis)	Elanikke	Muutus eelmise perioodiga (%)
2001	3786	-0,8
2002	3762	-0,6
2003	3710	-1,4
2004	3686	-0,6
2005	3600	-2,3
2006	3550	-1,4
2007	3462	-2,5
2008	3408	-1,6
2009	3299	-3,2
01.09.2009	3271	-0,85

Nagu üle vabariigi, on ka Halinga vallas probleemiks sündivuse vähenemine võrreldes 90ndate algusaastatega. Kõige vähem sündis vallas lapsi 1996. aastal. Viimasel neljal aastal on toimunud mõningane sündide arvu suurenemine (tabel 3). Praeguse rahvaarvu vähenemise jätkudes väheneks 2018. aastaks Halinga valla elanikkond 16% võrra.

Tabel 3 Surmade ja sündide arv Halinga vallas seisuga 01.01.09 (Halinga Vallavalitsus)

Aasta	Surmade arv	Sündide arv
2001	56	42
2002	35	30
2003	29	27
2004	59	29
2005	39	39
2006	40	31
2007	46	33
2008	43	29

Vallas on 43 küla ja üks alev. Pärnu-Jaagupi alev (seisuga 01.09.2009 1254 elanikku) on ühtlasi Halinga valla suurimaks tõmbekeskuseks, kus on kõige rohkem võimalusi mitmesuguste teenuste tarbimiseks (kool, teenindus, kultuur, tervishoid). Tingituna Pärnu linna lähedusest ja Halinga valda läbivast Tallinn-Pärnu-Ikla maanteest suureneb ilmselt edaspidi Pärnu linna mõju maakondliku tõmbekeskusena.

Kohalikeks tõmbekeskusteks ümberkaudsetele küladele on Libatse (seisuga 01.09.2009 439 elanikku) ja Vahenurme (seisuga 01.09.2009 195 elanikku) küla. Mõlemad on kujundatud endisaegsete ühismajandi keskustena ning seetõttu on sinna ehitatud täiendavalt nii korrusmaju kui ka individuaalelamuid. Libatse keskmis on kompaktne hoonestus, kus ühel pool asuvad tööstushooned, teiselpool aga elamud (10 korrusmaja, 16 individuaalmaja ja 2 talu). Vahenurme küla on analoogne, kuid väiksem (8 korrusmaja, 6 ühepereelamut ja 2 talu).

Suuremateks, üle saja inimesega küladeks, peale Libatse ja Vahenurme, on Halinga. Alla kümne inimesega külasid on neli. Ligi pooltes külades jääb inimeste arv vahemikku 11-30 (tabel 4).

Tabel 4 Elanike arv asulate lõikes seisuga 01.09.09 (Halinga Vallavalitsus)

Asula	Elanike arv	Asula	Elanike arv	Asula	Elanike arv
Aasa küla	59	Kuninga	7	Pööravere	18
Altküla	3	Langerma	89	Roodi	38
Anelema	37	Lehtmetsa	13	Rukkiküla	11
Arase	42	Lehu	23	Salu	53
Eametsa	19	Libatse	439	Sepaküla	9
Eense	20	Loomse	28	Soosalu	14
Eerma	26	Maima	40	Sõõrike	20
Enge	99	Mõisaküla	99	Tarva	67
Ertasma	74	Mäeküla	24	Tõrdu	56
Halinga	102	Naartse	25	Tühjasma	17
Helenurme	28	Oese	23	Vahenurme	195
Kablina	14	Pallika	14	Vakalepa	27
Kaelase	14	Pereküla	4	Valistre	22
Kangru	17	Pitsalu	10	Vee	28
Kodesmaa	43	Pärnu-Jaagupi	1254	Halinga vald*	7
Vald kokku	3271				

* Registreeritud Halinga valla täpsusega

2.5. Tööhõive

Tööealine elanikkond moodustab 63 % Halinga valla elanikkonnast. Tööealisi inimesi on 2009. a alguse seisuga 2088.

Tööturuameti andmetel oli 2009. aasta 1.septembri seisuga Halinga valla elanikest end ametlikult töötuks registreerinud 122 inimest, 2008. aasta aprillikuu seisuga oli Halinga vallas töötuid 25 inimest. Töötute arv on märgatavalt tõusnud. Varasema laialdase tööpuuduse (2003. a. oli töötuid ca 20% tööealisest elanikkonnast, 2004. a. ca 13%) põhjuseks oli piirkonna ajalooline seotus põllumajandusega, ca 27% elanikkonnast. Praeguse süveneva tööpuuduse on põhjustanud üleüldine majanduslangus, mis sunnib tööandjaid oma ressursse vähendama (Halinga Vallavalitsus).

Peamiseks tööandjaks vallas on Halinga Vallavalitsus koos hallatavate asutustega (173 inimest). Suuremateks tööandjateks põllumajandussektoris on OÜ Halinga, AS Vahenurme Agro, kes kokku annavad tööd rohkem kui 100 inimesele, tööstus- ja teenindussektoris OÜ Lamifleks Eesti, OÜ Clivia, Pärnu Majandusühistu, OÜ Welmet ja MTÜ Halinga Turvakodu.

2.6. Ettevõtlus

Äriregistri 2009. aasta 1. mai seisuga on vallas 269 ettevõtet, neist 58 mittetulunduslikku ühendust. Võrreldes eelmise aastaga on lisandunud 22 ettevõtet. Kõige enam on primaarsektoriga (põllumajandus, metsamajandus) seotud ettevõtteid ja ettevõtjaid. Vähem on tertsiarsektoriga (teenindus) ja sekundaarsektoriga (mäetööstus, töötlev tööstus, energeetika, ehitus) seotud ettevõtteid ja ettevõtjaid.

2.6.1. Tööstus

Vallas on kasutusel ehitusdolomiidi maardla Anelema külas, mis kuulub üleriigilise tähtsusega maardlate nimistusse. Seda kasutab rendilepingu alusel AS Reiden Dolomiit. Maardla aktiivsed tarbevarud moodustavad 1,5 miljonit m³ ja passiivsed varud moodustavad 3,2 miljonit m³. AS Reiden Dolomiit on esitanud Keskkonnaministeeriumile taotluse mäeeraldis laiendamiseks ca 8 hektari võrra. Hetkel on dolomiidikarjääri teenindusmaa suurus 48,61 ha, millest mäeeraldis moodustab 44,3 ha.

AS Tootsi Turvas on vabariigis üks suuremaid ja vanemaid (asutatud 1919. a) turvast kaevandav ja ümbertöötlev ettevõte. AS Tootsi Turvas on Soome kontserni Vapo OY-sse kuuluv ettevõte, mille põhitegevuseks on turba ja turbatoodete tootmine ning müük. Halinga valla territooriumil asuvad turbaväljakud, mis kuuluvad AS-le Tootsi Turvas.

Kaevandamisest tulenevate ohtude väljaselgitamiseks on vajalik korraldada seiret tolmu, müra, vibratsiooni ning põhjavee seisundi hindamiseks. 2008. aastal toimus Tervisekaitseinspektsiooni kesklabori füüsikalabori poolt müra mõõdistamine ja mürakaardi koostamine.

Töötlevatest tööstustest on kaheks suurimaks ettevõtteks OÜ Welmet (metallkonstruktsioonide valmistamine) ja OÜ Lamiflex Eesti (pakendite tootmine tootmisettevõtetele nii pool- kui ka valmistoodangu pakendamiseks). Mööblit toodab OÜ Matti & Puit. Soojakute valmistamisega tegeleb OÜ Riverman Invest.

2.6.2. Kaubandus ja teenindus

Enim kauplusi vallas tegeleb toidukaupade müümisega, võimalik on osta ka majatarbeid, autokaupu, aiandustarbeid, rõivaid ja meditsiinkaupu.

Majutusteenust pakutakse Loomse külas asuvas Halinga Keskus OÜ motellis. Toitlustusteenuse peamised pakkujad on Halinga Keskus OÜ, OÜ Clivia ja OÜ TPA.

Pärnu-Jaagupi spordikeskuses saab kasutada sauna ja solaariumi, ärimajas pakutakse erinevaid iluteenuseid. Vallas remonditakse kodutehnikat ja elektroonikat, osutatakse autoremondi-, autopesu- ja transporditeenuseid. Lisaks eelpool nimetatule on olemas vanurite hooldusteenus ja matuseteenus.

2.6.3. Valla osalusega ettevõtte

Ainsaks valla osalusega ettevõtteks on AS Mako, mille aktsiad kuuluvad 100% Halinga vallale. Ettevõtte kujundati varasemast munitsipaalettevõttest ümber aktsiaseltsiks 1997. a, jätkates senise põhitegevusena veevarustuse- ja kanalisatsiooniteenuse osutamist. Käesoleval ajal lisanduvad siia ka haljastustööd ja talvine lumelükkamine Pärnu-Jaagupi alevi tänavatel. Veevarustuse- ja kanalisatsioonisüsteeme haldab AS Mako lisaks Pärnu-Jaagupi alevile veel Libatse, Vahenurme ja Tõrdu külas.

AS Mako finantssuutlikkus on tagasihoidlik, mistõttu puuduvad tal vahendid vajalikeks investeeringuteks. Seni tehtud trasside ja joogiveepumplate uuendused on teostatud ja finantseeritud valla poolt KIKi kaasrahastamisega.

Elanike poolt on nõudlus väikesemahuliste remonttööde ja haljastustööde, eriti muru niitmise järele. Seetõttu on AS Mako laiendanud tegevusvaldkondi, millega saaks elanikele pakkuda vajalikke teenuseid ja suurendada sissetulekuid. Efektivsemaks majandamiseks ja lisateenuste pakumiseks on uuendatud nii ettevõtte struktuuri, kui tehnikat. Samuti on koostatud lähiaastate tegevusplaan koos finantsprognoosiga.

2.7. Turism

Puhke- ja turismimajanduse areng on Halinga vallas tagasihoidlik. Peamised majutus- ja toitlustusettevõtted on OÜ Halinga Keskus (restoran ja majutus Loomse külas) ja OÜ Clivia (Mõisa Köök - Pärnu-Jaagupis) ja OÜ TPA (Roosa Põrsa Pubi Libatse külas). Turismi arengut piirkonnas, peale nimetatud teenindusasutuste olemasolu, peaks soodustama veel hea asukoht ning looduslike ja ajalooliste ressursside (rabad, looduskaitsetelised ja muinsuskaitsetelised objektid) olemasolu.

Potentsiaalseteks ja peamisteks Halinga valda külastavateks turismi sihtgruppideks on jalgrattaturistid, autoturistid ning siseturistid perekonniti.

Jalgrattaturistid läbivad valda peamiselt mööda Põhja-Pärnumaa ringteed, mis on otsetee Kesk-Eestist Lääne-Eestisse ja saartele ning vastupidi. Jalgrattaturistid vajavad infot piirkonnas asuvate vaatamisväärsuste ning toitlustus- ja majutusvõimaluste kohta. Samuti külastavad nad teeäärde jäävaid vaatamisväärsusi ning erinevaid teenindusasutusi ja puhkekohti. Turistide arvu suurendamiseks ja nende vallas viibimise aja pikendamiseks tuleks välja arendada Põhja-Pärnumaa ringtee marsruut. Selleks on vaja tee viia mustkatte

alla, korrastada teeäärsed objektid (nt Roodi mõis, Pööravere mõisa varemed ja park), rajada puhkekohad ning viidastada marsruut ja selle ääres asuvad turismiobjektid.

Autodega läbivad valda turistid peamiselt mööda Tallinn-Pärnu-Ikla maanteed, tehes lühemaid kõrvalepõikeid huvitavamate üksikobjektide juurde. Peamiselt vajavad nad infot piirkonnas olevate teenuste kohta (toitlustus, side, kauplused, pesemisvõimalused).

Siseturistid tulevad perekonniti mõnepäevastele retkedele „linnast välja” ja tutvuvad kõigega, mille kohta neil on teavet. Selle sihtgrupi osakaal valla külastajate hulgas on momendil väike, kuna puudub korralik tugiinfrastruktuur (viidad, korrastatud atraktiivsed objektid, odav majutus, telkimiskohad, avalik ujumiskoht jms).

Edaspidise puhke- ja turismimajanduse arengu edendamiseks on vajalik arendada välja turismimarsruudid, luua puhkealad ning turismiinfopunkt, korrastada ja viidastada vaatamisväärsused, koostada valda tutvustavad trükised ja paigaldada valla oluliste turismiobjektide juurde infotahvlid. Samuti tuleb igakülgsetelt soodustada ettevõtjate tegevust vallas, et tagada erinevate ja uute teenuste pakkumine valla külastajatele.

2.8. Investeerimis- ja arendamisobjektid

Halinga vallale kuulub munitsipaalmaaüksus (Kuuse kinnistu - 25,9 ha), mis asub Pärnust 26 km kaugusel Tallinn-Pärnu maantee ääres. Munitsipaalmaaüksuse arendusperspektiivide kohta puudub selge eesmärk. Edaspidi on vajalik selgitada maaüksuse võimalikud kasutusotstarbed.

Valla hallatavates asutustes, Pööravere ja Vahenurme koolimajades, on vabu ruume, mida on vajadusel võimalik kasutusse anda.

2.9. Looduskeskkond ja -varad

Halinga vald paikneb Pärnu jõe valgjalal, Lääne-Eesti madalikul. Valla lõunaosas on vettpidavate setete (aleuriit ja savi) ulatusliku leviku tõttu kunagised jääjärvetasandikud kattunud turbaga (valdavalt rabad). Halinga põhjaosa asub karstialal, mille tõttu esineb kevadeti madalamates piirkondades põhjavee tõusust tingitud üleujutusi. Absoluutsed kõrgused on valla piires 20-30 m, keskmine on valdavalt ca 25 m üle merepinna.

Valla loodus on väga mitmekesine, leidub soid ja rabasid, karstinähtusid, loometsi ning viljakaid põllumaid. Metsadega on kaetud ca 43% valla territooriumist. Sageli kasvab puisniitudel ja metsades tammi, saari ning teisi lehtpuid. Maastikus domineerivad lamedad põllustatud kõrgendikud ja neid ümbritsevad madalamad metsad ja soised tasandikud. Põllumaade all on 28 % valla territooriumist ja paasaluspõhja läheduse tõttu valitsevad siin lubjarikkad rähkmullad. Valda läbivad kaks jõge, Enge ja Audru, ojadest on suurimad Naravere ja Elbu.

Valla aladel on valdavaks kaltsiifilsete taimeliikide ja -kooslustega maastikud nagu alvarid (loopealsed) ning mitmesugused paekõvikud ja -astangud. Lubjakive kattev pinnakate on enamasti õhuke ja mõnes paigas puudub üldse. Omapärane on valla lääneosas ca 10 ha suurune loopealne Pereküla lähedal, kus kasvab rohkesti kadakaid, pihlakaid ja metsistunud õunapuid, mis on tükeldatud pilkupüüdvate kiviaedadega.

Pärnu-Jaagupi ja Libatse vahelisel alal, Tallinn-Pärnu maanteest ida pool, paikneb Oese raba,

mis on Natura 2000 loodusala. Lisaks paikneb Halinga valla läänepoolses osas Natura 2000 linnuala. Natura 2000 on üle-euroopaline loodus- ja linnualade võrgustik mis on loodud kaitsma Euroopa väärtuslikke ja ohustatud looma-, linnu- ja taimeliike ning nende elupaiku ja kasvukohti.

Vallas on kaks looduskaitseala: Vahenurme ja Virussaare.

Vahenurme looduskaitseala moodustati 2006. aastal. Ala paikneb Kuninga, Langerma, Roodi ja Vahenurme külades. Esile tõstmist väärib sealsete puisniitude taimekooslus. 1996. aasta suvel loendati ühel ruutmeetril 74 taimeliiki, mis on tunduvalt rohkem kui teistes Põhja-Euroopa maades asuvatel puisniitudel, kus liikide tihedus ulatub vaevalt 50-60 liigini.

Virussaare looduskaitseala moodustati 1957. aastal rabasaare kaitseks. Tegemist on madala (vähem kui 5 m raba pinnast), ümara põhiplaani liustikutekkelise lauge moreenkünkaga. Rabasaar on kaetud liigirikka segametsaga, kus valitsevaks puuks on kuusk, leidub ka tammi, vahtraid, jalakaid, saari, pärni (tiheda alusmetsana) jne.

Vallas on kasutusel üleriigilise tähtsusega maardlate nimistusse kuuluv Anelema ehitusdolomiidi (Jaani lade) maardla, kus on arvele võetud ehitusdolomiidi ja klaasdolomiidi varud. Anelema maardlast lõuna pool asub Halinga dolokivi leiukoht, kus dolokivi asub paksema (keskmiselt 4,1 m) katendi all. Valla kruusaleiukohad on kas kasutusest väljas (Maimas) või rekultiveeritud (Pitsalus).

Riikliku geoloogilise kaardistamise alusel on Valistre külas järvelubja perspektiivvaru. Halinga vallas asuvad Lavassaare, Oese, Rogenese, Kaisma, Kesu, Pööravere turbamaardlad. Turba leiukohtadena on veel märgitud Enge ja Kodesmaa külade piirkondi.

3. OMAVALITSUSE JUHTIMINE JA HALDUSALA VALDKONNAD

3.1. Valla valitsemine ja juhtimine

Valla juhtorganiks on valla hääleõiguslike elanike poolt valitud 15-liikmeline volikogu ja volikogu poolt moodustatud 5-liikmeline vallavalitsus. Vallavolikogu poolt on moodustatud 8 alalist komisjoni:

- revisjonikomisjon
- eelarvekomisjon
- majanduskomisjon
- sotsiaal- ja tervishoiukomisjon
- maa- ja keskkonnamisjon
- kultuuri- ja spordikomisjon
- haridus- ja noorsookomisjon
- vallavarakomisjon.

Valla haldusaparaadi koosseisu kuuluvad: vallasekretär, majandusnõunik, haridus- ja kultuurinõunik, maanõunik, arengunõunik, keskkonnanõunik, sotsiaalnõunik, sotsiaaltöötaja, sotsiaaltööspsialist, registripidaja, ehitusspsialist, pearaamatupidaja, vanemraamatupidaja ja raamatupidaja. Vallavalitsuse juurde on moodustatud:

- alaealiste komisjon
- pereabikomisjon
- ehituskomisjon
- kriisikomisjon.

3.2. Koostöö ja välissuhted

Halinga vald osaleb Pärnumaa Omavalitsuste Liidu (POL) ja Eesti Linnade Liidu (ELL) töös.

Halinga valla sõprusvallad Soomes on Masku ja Mäntyharju ning Alajärvi linn. Eestis tehakse koostööd Tarvastu, Põlva ja Laeva valdadega. 2008. aastal loodi koostöösidemed Ostrow Mazowieckie omavalitsusega Poolast.

Jäätmehooldusalaselt tehakse tihedat koostööd naabervaldadega. Jäätmeseaduse mõistes moodustavad Are, Halinga ja Sauga vald nii territoriaalselt kui ka elanike arvult (kokku ca 8300 elanikku) optimaalse suurusega korraldatud olmejäätmeveo piirkonna. Eeltoodust lähtudes on koostatud Are, Halinga ja Sauga valdade ühine jäätmekava 2004-2009, mis on eelnimetatud valdade arengukavade lahutamatu osa. Jäätmekava ajakohastamine aastateks 2010-2015 valmib 2009.aasta oktoobri lõpuks.

Koostööprojektid

Alates 2006. aasta 16. märtsist kuulub vald mittetulundusühingusse Rohelise Jõemaa Koostöökogu, kuhu kuuluvad valdadest veel Tori, Are, Surju, Paikuse, Vändra ja Kaisma vallad Pärnumaalt, Järvakandi vald Raplamaalt ning Suure-Jaani, Kõpu ja Pärsti vald Viljandimaalt. Ühingu põhieesmärk on kohaliku initsiatiivi ning kohaliku elu edendamine, tegevuspiirkonna integreeritud strateegia koostamine, elluviimine ja arendamine tuginedes

kolmanda sektori partnerlusele. Peale ühingu strateegia kinnitamist hakkab ühing rahastama kolme sektori projektide elluviimist, mis toetavad strateegias toodud arengusuundi. Strateegia kinnitati 2008 aastal.

3.3. Haridus

Valla hariduselu arengu planeerimisega tegeleb volikogu haridus- ja noorsookomisjon. Vallavalitsuse haldusaparaadis tegelevad haridus- ja noorsooküsimustega haridus- ja kultuurinõunik. Munitsipaalharidusasutusi on kokku 5.

- Pärnu-Jaagupi Gümnaasium
- Libatse Lasteaed-algkool
- Vahenurme Lasteaed-algkool
- Pärnu-Jaagupi Muusikakool
- Pärnu-Jaagupi Lasteaed Pesamuna

Kesksed valdkondlikud haridusdokumendid on Halinga valla arengukava, kõikide haridusasutuste arengukavad ja põhimäärused, lisaks maakondlik arengukava “Pärnumaa üldhariduskoolide võrk ja selle seos kutseharidussüsteemiga”.

3.3.1. Alusharidus

Halinga valla kolmes lasteaias käis 1. septembri 2009 seisuga kokku 129 last. Pärnu-Jaagupi Lasteaias Pesamuna töötab 5 rühma 89 lapsega. Libatse lasteaias on avatud kaks liitühma, kus nooremas rühmas käib 14 ja vanemas rühmas 15 last. Vahenurme lasteaias töötab üks liitühm 11 lapsega.

Lasteaedades töötab kokku 20 pedagoogi, nende hulgas liikumis- ja muusikaõpetajad (tabel 5).

Tabel 5 Pedagoogide vanuseline koosseis seisuga 01.09.09 (Halinga Vallavalitsus)

Lasteaed	Alla 25	25-29	30-39	40-49	50-59	60 ja vanemad	Kokku
Pesamuna	-	-	1	4	8	1	14
Libatse		1	1	1	1	-	4
Vahenurme	-	-	-	2	-	-	2

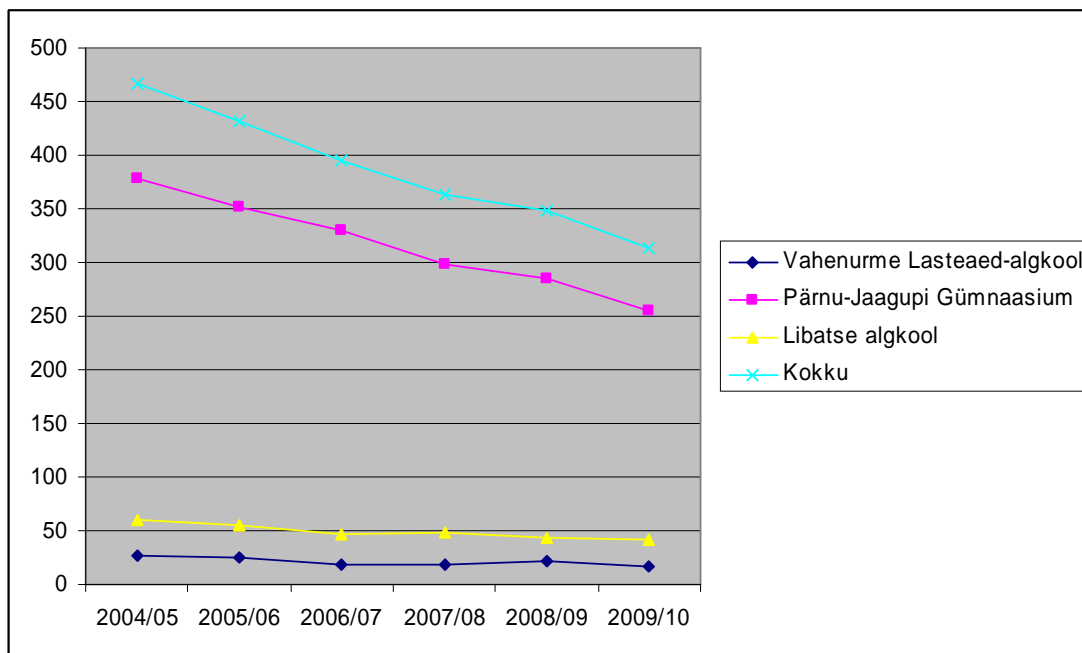
3.3.2. Üldharidus

Vallas on kolm üldhariduskooli: Libatse ja Vahenurme kuueklassilised algkoolid ja Pärnu-Jaagupi Gümnaasium. Igale koolile on volikogu kinnitanud teeninduspiirkonna. Pärnu-Jaagupi Gümnaasiumi hoone valmis 1. septembril 1960. aastal. 90ndate aastate alguses kolisid algklasside õpilased endisesse lasteaiamajja. 2004. aastal renoveeriti kooli söökla ja 2006. aastal kogu koolimaja. Probleemiks on kujunenud õpilaste vähenemine kõikides koolides (tabel 6, joonis 4), mistõttu koolid töötavad alakoormusega. Uuringu „Pärnumaa haridus eile, täna, homme” andmetel õpib 2012/2013 õppeaastal valla koolides 281 õpilast.

Algkoolides vastavad õpetajate kvalifikatsiooninõuetele klassiõpetaja haridusega pedagoogid, kes võivad õpetada kõiki aineid, kuid väikestes koolides on raske tagada kõikidele pedagoogidele täiskoormust.

Tabel 6 Õpilaste arvud koolides õppeaastate alguse seisuga (Halinga Vallavalitsus).

	2005/06	2006/07	2007/08	2008/09	2009/10
Vahenurme algkool	25	19	18	21	17
Pärnu-Jaagupi Gümnaasium	352	330	298	285	255
Libatse algkool	55	46	48	43	41
Vallas kokku	432	395	364	349	313



Joonis 4 Õpilaste arvu muutus koolides õppeaastate alguse seisuga (Halinga Vallavalitsus)

Kuna valla iive on olnud juba aastaid negatiivne, väheneb ka prognoositav esimesse klassi minevate õpilaste arv. 2013. aastal on mõningane õpilaste arvu suurenemine (tabel 7).

Tabel 7 Esimesse klassi minevate õpilaste prognoos seisuga 01.09.2009 (Halinga Vallavalitsus)

Koolid	2009	2010	2011	2012	2013	2014
Vahenurme kooli teeninduspiirkond	0	3	1	5	5	2
Libatse kooli teeninduspiirkond	8	7	10	7	9	6
Pärnu-Jaagupi Gümnaasiumi teeninduspiirkond	15	16	15	14	21	15
Kokku	23	26	26	26	35	23

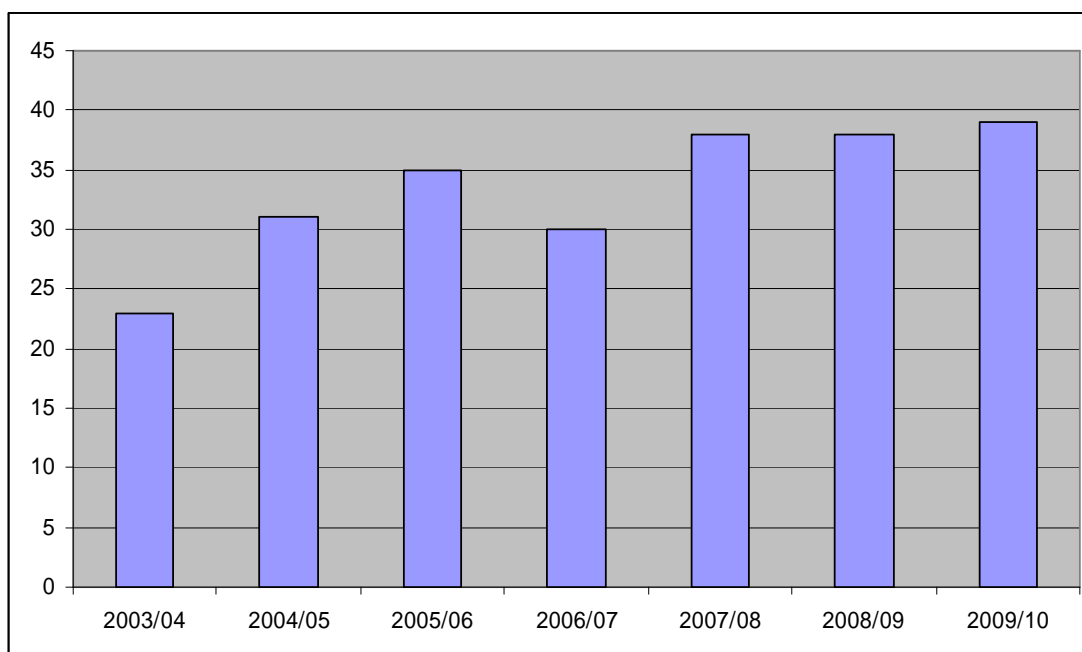
Halinga valla haridusvaldkonna üheks probleemiks on kooliränne.

Väljaspool Halinga valda õpib kõige rohkem õpilasi Pärnu linna koolides (tabel 8). Kokku õppis 2007/08 õppeaastal 100 meie valda registreeritud last teiste omavalitsuste koolides, nendest realselt elab meie vallas 66 last.

Tabel 8 Halinga valla laste arv teistes omavalitsuste koolides (Halinga Vallavalitsus)

Õppekoht	2007/08	2008/09	2009/10
Pärnus põhikooliosas	33	27	22
Pärnus gümnaasiumiosas	43	35	31
Kokku	76	62	53
Neist elab tegelikult Halinga vallas	50	50	41
Mujal põhikooliosas	17	17	19
Mujal gümnaasiumiosas	7	11	5
Kokku	24	28	24
Neist elab tegelikult Halinga vallas	11	10	5

Teistest valdadest käib kõige rohkem lapsi Pärnu-Jaagupi Gümnaasiumi põhikooli osas Kaismalt ja gümnaasiumis õpib enim lapsi Vigala vallast. Laste arv aastate lõikes on kõikuv, jäädes viimastel aastatel vahemikku 23-39 last, 2008/09 õppeaastal 38 last, 2009/2010 õppeaastal 39 last. (joonis 5).



Joonis 5 Teiste valdade lapsed meie valla koolides (Halinga Vallavalitsus).

Suurem osa pedagoogidest on üle 40 aastased (tabel 9). Noorte õpetajate leidmiseks võttis 2007. aastal Halinga Vallavolikogu vastu määruse, mis näeb kõrgharidusega noorele õpetajale ette kahe aasta jooksul igakuiselt 2000 krooni suuruse toetuse. 2008/2009 õppeaastal said eelpoolnimetatud toetust kaks pedagoogi.

Tabel 9 Pedagoogide vanuseline koosseis 2009/10 õppeaastal (Halinga Vallavalitsus)

Asutus	Alla 25	25-29	30-39	40-49	50-59	60 ja vanemad	Kokku
Pärnu-Jaagupi Gümnaasium	-	3	6	11	11	4	35
Libatse Lasteaed-alkool	-	-	1	5	1	1	8
Vahenurme Lasteaed-alkool	-	1	3	-	2	-	6
Kokku	-	4	10	16	14	5	49

3.3.3. Kutseharidus

Pärnu-Jaagupi Gümnaasiumis antakse majandus- ja keskkonnaõppe, riigikaitse, praktilise kunsti ja arvutiõpetuse algteadmisi. Riigikaitse kursus lõpeb vastava laagriga.

Pärnu-Jaagupi Gümnaasiumi 9. ja 12. klasside õpilased osalevad kutsenõustamisel, infomessidel, erinevates õppeasutustes infopäevadel ning neile korraldatud edasiõppimise võimaluste tutvustamistel.

Valdkonna probleemid ja võimalused

- Valla koolivõrk on alakoormatud. Üheks võimaluseks õpilasi gümnaasiumisse juurde saada on süvaõppeklasside avamine (sport, kunst, ehitus jne). Süvaklasside avamisel peab jääma kõikidele õpilastele, kes ei taha süvendatult kunsti õppida või spordiga tegeleda, võimalus õppida tavalise riikliku õppekava alusel. Samuti on võimaluseks lähiümbruse koolivõrgu võimalikud muutused, mis võivad õpilasi juurde tuua nii Pärnu-Jaagupi gümnaasiumi kui ka põhikooli ossa.
- Valla koolides on puudus kvalifitseeritud noortest õpetajatest. Selle probleemi lahendamiseks on välja töötatud noore pedagoogi toetusprogramm. Võimaluseks on toetusprogrammi jätkuv reklaamimine õpetajaid koolitavates kõrgkoolides.
- Paljud lapsevanemad on passiivsed lapse käekäigu suhtes. Huvi tekitamiseks tuleb jätkuvalt korraldada koolitusi haridusasutustes. Oluline on beebikooli vallapoolne toetamine ning huvitegevuse mitmekesistamine ja jätkuv rahastamine.

3.4. Noorsootöö

3.4.1 Huviharidus

Halinga vallas on loodud võimalused osaleda erinevates huviringides, tantsurühmades, ansamblites ja treeninggruppides. Ringide nimekirjad ja tööplaanid on avaldatud koolide kodulehekülgedel. Noorte vaba aja sisustamisega tegelevad kõik valla haridusasutused, Pärnu-Jaagupi rahvamaja, raamatukogud ja spordikeskus.

Huviharidus on olulisel määral finantseeritud valla eelarvest.

Pärnu-Jaagupi Muusikakool tegutseb alates 1981. aastast. 2003. aastal koliti renoveeritud ruumidesse aadressiga Kooli 2. 2009/10 õppeaastal õpib muusikakoolis 62 last 11 õpetaja käe all.

Muusikakoolis toimub pilli- ja vokaalõpetuse süvendatud õpetamine. Valida on klaveri-, jazzklaveri-, akordioni-, viiuli-, plokkflöödi-, flöödi-, klarneti-, saksofoni-, suupilli-, koorilaulu- ja klassikalise kitarreri ala vahel. Õppeaeg on seitse aastat.

Üldmuusikalises osakonnas võivad õppida erinevate võimetega lapsed. Suunamine üldmuusikalisse osakonda toimub II-III õppeaastal. Eesmärgiks on pilli- ja vokaalõpetuse õpetamine harrastustasemel. Muusikakoolis õpitakse ka ettevalmistusklassis ja eelklassis. Populaarne on mudilasrühm, kus aasta-aastalt on laste arv kasvanud.

2005. aastal moodustus muusikakooli õpilastest rokkansambel Red Pencil Box, kellest on tänaseks välja kasvanud Pärnumaa noortebändide konkursil "Proovikas 2008" publiku lemmiku tiitli võitnud ansambel Miserywork. Muusikakooli eesmärgiks on lapsi innustada vabal ajal kooliväliselt ansamblitööga tegelema.

Pärnu-Jaagupi Rahvamajas tegutses alates 2004. aasta sügisest avatud noortekeskus, mille sisustamiseks saadi vahendid projektidest. 2005. aasta suvel remonditi osaliselt ruumid vanas poiste tööõpetuse majas, et noored saaksid oma maja. Viimistluseks saadi vahendid sponsoritelt. Peale seda jätkas avatud noortekeskus tegutsemist poiste tööõpetuse maja ruumides.

2008. aastal taasavatud noortekeskus (ANK) on piirkonna noorte vabatahtlik kokkusaamise ja ühise tegutsemise koht, kus saab mängida erinevaid laua- ja arvutimänge, piljardit, vaadata televiisorit, kuulata muusikat ja teha muud huvitavat.

3.4.2 Erinoorsootöö

Peamiseks alaealistega tehtava kriminaalpreventiivse töö koordineerijaks on „Alaealise mõjutusvahendite seaduse” alusel moodustatud valla alaealiste komisjon. Komisjoni pädevuses on alaealiste õigusrikkumiste asjade arutamine, et leida just konkreetsele alaealisele sobiv mõjutusvahend. 2008. aasta septembris valmis alaealiste komisjoni kriminaalpreventiivse tegevuse arengukava.

3.4.3 Noorte töökasvatus

Töökasvatuse eesmärgiks on noorsootöö meetodite kaudu parandada noorte olukorda tööturul, suurendades noorte tööhõivevalmidust.

Levinum meede vallas on aasta-aastalt populaarsust kogunud Eesti Õpilasmaleva töörühmad. 2009. aasta suvel töötas vallas neli rühma: Uduvere Seltsingu rühm, OÜ Halinga kaks rühma ja Libatse algkooli rühm.

3.4.4 Rahvusvaheline noorsootöö

Rahvusvaheline noorsootöö sai alguse 2007. aasta suvel, kui Uduvere seltsingu Eesti õpilasmaleva rühmas töötas 15 last Poolast Ostrow Mazowieckiest. Korrastati Uduvere kiriku ümbrust ja kalmistut. 2008. aastal viibisid 15 Halinga valla last Poolas Ostrow Mazowieckies laagris.

2009. aasta suvel võõrustati 14 parimat õpilast Ostrow Mazowiecka omavalitsusest ja tutvustati neile valda ja Eesti vaatamisväärsusi.

3.4.5 Noorteinfo ja nõustamine

Noorteinfo ja nõustamisega tegeletakse maakondlikul tasandil. Pärnu-Jaagupi Gümnaasiumi põhikooli ja gümnaasiumi lõpetajad kasutavad Pärnu Õppenõustamiskeskuse erialaspetsialistide teenuseid. Samuti osaletakse igal aastal suurimal noorteinfo üritusel, infomessil „Teeviit”. Nõustamise ühe alaliigi, karjäärinõustamisega, tegeleb Pärnu-Jaagupi Gümnaasium. Esmakordselt 2007. aastal toimunud karjääripäev on muutunud traditsiooniks.

3.4.6 Noorte arendav puhkus

Aastaringelt korraldavad koolivaheaegadel spordiklubid laste- ja noorte spordilaagreid. Traditsiooniks on saanud kihelkonna suur spordilaager, kuhu kogunevad Pärnu-Jakobi kihelkonna lapsed. Spordiklubi Tervis korraldab regulaarseid lauatennise laagreid ja korvpalliklubi Pärnu-Jaagupi teeb laagreid korvpallihuvilistele noortele.

Valdkonna probleemid ja võimalused

- Valdavaks probleemiks on noorte (huvitegevusega hõivamata noorte) passiivsus. Võimaluseks on noorte jätkuv kaasamine ja neile alternatiivsete võimaluste leidmine vaba aja sisustamiseks. Traditsiooniliste vaba aja veetmise viiside kõrval tuleb toetada ka uudseid tegevusi.
- Noorsootöö arendamiseks on järgmised võimalused: suviste töölaagrite ja lastelaagrite korraldamise ja korraldamise toetamise jätkamine; võimaliku koostöö arendamine teiste omavalitsustega maakonnas, noortele tööalase koolituse võimaldamine ja noorte ettevõtlike toetamine, vabatahtliku töö väärtustamine ja tunnustamine, noortekeskuse töötaja ja teiste noortega tegelejate koolitamine ja toetamine. Vaba aja veetmist toetava keskkonna kujundamine – olemasolevate mänguväljakute ja puhkealade korrashoid, spordi- ja mänguplatside jätkuv rajamine ja korrastamine. Rahvusvahelise koostöö arendamine noorsooprogrammide raames. Tervisespordiks tingimuste loomise jätkamine.

Noorsootöö tulemuslikkust toetab erinevate noorsootöö valdkondade süsteemne korraldus.

- Muusikakooli peamiseks probleemiks on pop-jazz osakonna ruumipuudus ning rahaliste vahendite vähesus pillipargi täiendamiseks. Suuremahulised investeeringud nende probleemide lahendamiseks saab teha ainult välisabi toel. Pop-jazz osakonna ruume on võimalik laiendada hoone keldrikorrusele.

3.5. Kultuur

Halinga vald on põliste kultuuritraditsioonidega. Kaelase piirkond kujunes maakondliku tähtsusega kultuurikoldeks juba 1870ndatel aastatel. Esimene suurem kultuuriüritus peeti 1894. aastal, kui Pärnu-Jakobi kiriku oreli heaks korraldatud näitusmüügil esinesid Enge, Halinga, Kaelase, Roodi jt laulukoorid ning Kaelase ja Roodi pasunakoored.

Valla kultuuri- ja spordielu arendamise planeerimisega tegeleb vallas vallavolikogu poolt moodustatud kultuuri- ja spordikomisjon.

Pärnu-Jaagupi Rahvamajas käivad koos mitmed pika traditsiooniga kollektiivid nagu rahvakunstikollektiiv Laieldes, eakate tantsurühm Eite-ae-Taati, naisrahvatantsurühm Jakobi-Piigad, Pärnu-Jaagupi lauluklubi. Ansamblistest tegutsevad seal vokaalinstrumentaalduo Jakob&Tõnu ja vokaal-instrumentaalansambel Halinga Rukkilill.

Vallas asub Pärnu-Jaagupi Gümnaasiumi koolimuseum, mille tegevuse eesmärk on Pärnumaa põhjaosas ajaloo ja kultuuriloo järjepidev uurimine, täiendamine ja säilitamine.

Valla elu kajastatakse ajalehes Valla Teataja, mida vallavalitsus annab välja ilmumissagedusega üks kord kuus.

Vallas on läbi ajaloo asutatud aktiivselt mitmeid mittetulunduslikke ühendusi arendamaks ühistegevust või koondmaks ühiste huvidega inimesi. Praegusel hetkel on registreeritud kokku ca 25 ühendust.

3.5.1. Kultuuriasutused

Rahva- ja seltsimajad

- Pärnu-Jaagupi Rahvamaja
 - Pärnu-Jaagupi Avatud Noortekeskus
- Vee Rahvamaja
- Vaheka Seltsimaja

Raamatukogud

- Pärnu-Jaagupi Raamatukogu
- Vahenurme Raamatukogu
- Libatse Raamatukogu
- Anelema Raamatukogu

3.5.2. Vabaõhuüritused

Pärnu-Jaagupi alevis Männi teel asub lauluväljak koos ümbritseva pargiga, mis on traditsiooniliselt vabaõhuürituste toimumise paigaks. Seal peetakse kihelkonnapäevi, tehakse jaanituld ja viimastel aastatel on toimunud suvelõpupidu koos Halinga rammumehe valimisega. Lauluväljak sobib hästi ka suurte, üle-eestiliste, ürituste korraldamiseks, selleks oleks tarvis uuendada elektrisüsteemid ning rajada tualetid. Tulevikus on plaanis statsionaarse laululava ehitamine.

2009. aasta suvel toimus neljandat korda puhkpillimuusika festival.

3.5.3. Külaliikumine

Libatse küla

Külakeskus on tekkinud endise kolhoosi Edasi ajal ja selle muudab kauniks kolhoosi rajatud heal tasemel haljastus. Logistiliselt asub Libatse küla soodsas kohas, Tallinn-Pärnu maantee 90ndal kilomeetril.

Koostöös õpilastega koristatakse kevadeti teede ääri. Külaelanike ühistööna korrustatakse elamute ümbrused ja haljasalad.

Kooskäimise võimaluseks külas on Libatse Lasteaed-alkkooli ruumid. Kool korraldab üle kahe aasta perepidu oma kooli lastevanematele ja vilistlastele.

Koolis tegutsevad täiskasvanute huvialaringid: korvipunumine, siidimaal ja aeroobika. Tegutseb spordiklubi Tervis, mis korraldab tervisespordipäevi ja sügisel mardijooksu. Suvel saab sportimiseks kasutada olemasolevaid spordiplatse jalgpalli, korvpalli ja võrkpalli mängimiseks.

Külaelu arendamiseks on loodud MTÜ Libatse, mille eesmärgiks on ühissettevõtmiste organiseerimine. Libatses on korraldatud külapäevi ja rallisprinti.

Vahenurme küla

Vahenurme kandi külaelanikest aktiivsema osa moodustavad noored vanuses 13–25, kes valdava osa koosviibitud ajast veedavad sportmängudega tegeledes. Selleks otstarbeks rajati oma jõududega võrkpalliplatsid ja muretseti inventar. Võimaluse korral on läbi viidud tantsuõhtuid.

Märkimisväärseteks üritusteks on kujunenud Vahenurme Lasteaed-alkkooli eestvedamisel korraldatud jüripäev, jõulupidu ja koolilõpu pidu Vahenurme külapidudena.

Vahenurme Lasteaed-alkkooli katuse all tegutseb naisrahvatantsurühm Laieldes. Loodud on Vahenurme küla selts Vaheka, mille eesmärgiks on edendada külaelu läbi erinevate spordi- ja rahvaürituste. Ürituste hulka on kuulunud võrkpalliturniirid, sopsupäevad, jalgpalli pühapäevad, korvpallipäevad, lauamängu päevad (kabe, koroon, lauatenis) jne. Tegeletakse siidimaali ning muu käsitööga. Vahenurme seltsi Vaheka eestvedajaks on Taimi Markson, kes 2005. aastal valiti Pärnumaa sädeinimeseks.

Külaselts Vaheka on aktiivne projektitöös. 2005. aastal saadi meetmest “Külade taastamine ja arendamine” 878 413 krooni, millega remonditi Vaheka Seltsimaja siseruumid, 2006. aastal rahastati Vaheka projekt summas 936 000. Nende vahenditega soojustati välisfassaad, parandati katus ja remonditi trepikoda. 2008. aastal saadi 750 116 krooni „Külade uuendamise ja arendamise investeringutoetuse” meetmest Vaheka seltsimaja II korruse ruumide väljaehitamiseks ja jõusaali sisustamiseks. 2009. aasta augustis toimus Vahenurme puisniidul rahvusvaheline talgulaager, mida korraldas SA Eestimaa Looduse Fond ja rahastas

SA Keskkonnainvesteeringute Keskus. Laagris osalesid noored Jaapanist, Türgist, Itaaliast, Hispaaniast, Saksamaalt, Irimaalt . Puisniidul tegeldi võsalõikamise ja okste koristamisega. Tehti rabamatk Virussaarde.

Vee küla

Vee Rahvamajas korraldatakse aastas kuni 10 üritust. Kuulsaim neist on külapillimeeste kokkutulek. Palju rahvast toob kokku ka jaanipäevapidu. Üritusi korraldab seltsing Minu Kodukant Vee, mille eestvedajaks on Silvi Kruusa.

Vee külas on veel teinegi kodanike ühendus, MTÜ Vee Külad, mille eestvedajaks on Aldo Anso ja kooskämiskohaks on Künka talu. A. Anso eestvedamisel ehitati PRIA toetusel Vee külla Saugametsa kinnistule tuletõrje veevõtu- ja ujumiskoht.

Maima küla

Maima küla seltsing korraldab üritusi kevadest sügiseni. Traditsioonilised üritused on Maima mängud, jaanisimman, sügismatk. Ürituste eestvedajateks on Agu Annusver.

2005. aastal loodi MTÜ Maima Areng, mis on mõeldud Maima külaelu edendamiseks. Ühingu eestvedajateks on Naima Teppand.

Mõisaküla

Mõisaküla piirkonnas ei ole küll ühtegi seltsi ega seltsingut, aga on palju inimesi, kes huvituvad käsitööst. Koos käiakse Anelema raamatukogus, kus viimasel paaril aastal on tegeletud portselani-, siidi- ja klaasimaaliga ning viltimisega.

Enge

Viimasel aastal on aktiivsust üles näidanud ka Enge piirkond ja kavas on moodustada piirkonna arendamiseks mittetulundusühing. Praeguseks kooskämiskohaks on Enge park, mida üheskoos talgute raames korrastatakse ja kus kohalikku jaanituld peetakse. KIKi abiga toimus aastatel 2007 ja 2008 pargis niitmine ja võsalõikus.

Pärnu-Jaagupi alevi Uduvere piirkond

Uduvere kandi traditsiooniliste ürituste eestvedaja on Erika Lilleorg. 2003. aastal valiti Erika Lilleorg Pärnumaa sädeinimeseks ja 2009. aastal Halinga valla uhkuseks.

Uduvere rahva omaalgatusel ja projektidest saadud vahenditega on korrastatud Uduvere park, kuhu on paigaldatud külakiik, tualett, võrkpalliplats, ronimise atraktsioon ning on tehtud hulgaliselt haljastutöid.

Traditsioonilisteks üritusteks on Flora koori igaaastane kontsert Uduvere kirikus ja Uduvere laat. Laadal toimub kauplemine kohaliku käsitööga ning rahvalikud tantsu- ja lauluüritused.

3.5.4. Kultuurimälestised

Kiviaja asustuse ja varase metalliaja arheoloogialeiud ümbruskonnas puuduvad. Küll on aga juhuleide keskmisest rauaajast. Näiteks on 1939. a. leitud Roodi küla Nurga talu põllult V–VI sajandist pärinev ambsõlg ja Linnamaa küla Pitsimäelt kaks rõngaspeaga ehtenõela, mis oletatavasti pärinevad IX sajandist.

Huvipakkuv on Pitsimäe ümbrus ka noorema rauaaja seisukohalt. Siit ümbrusest on hulgaliselt leitud X–XII sajandist pärinevaid relvi. Samasse perioodi võib paigutada ka valla territooriumil asunud või asuvad kalmed: Linnamaa (Linnamäe) maa-alune põletusmatustega kalmistu, Lehu Küla Mooritse kivikalme ja Mõisaküla Andrese talu kivikalme.

Arheoloogilisi väljakaevamisi on vallas tehtud kolmel korral. Esimene Mõisaküla Margu talu maal 1897. aastal ja teine Lehu külas 1900. aastal. Mõlemal korral toimetas seda Pärnu Muinasuurimise Selts. Viimane toimus Tallinna Ajaloomuuseumi poolt Linnamaa külas (nüüd Mäeküla) aastatel 1976-1980.

Arhitektuurimälestised on kolm mõisa (Roodi, Kaelase, Pööravere) oma kõrvalhoonetega, Pärnu-Jaagupi kirik, kirikuaed, kirikuaia piirdemüür, kalmistu kabel ja pastoraadihoone, Kaelase mõisapark ning Mardi tuuleveski.

Ajaloomälestisteks on Jaagupi-Uduvere kalmistu ning Pärnu-Jaagupi kalmistu seal asuvate Vabadussõja mälestussamba ja Teises maailmasõjas hukkunute ühishauaga.

Arheoloogiamälestistest on suurem osa ohvrikivid või kalmed, kuid nende hulka kuulub ka Virussaare rabasaar, mis on minevikus pakkunud inimestele nii elu- kui pelgupaika.

Pärnu-Jaagupi ja Uduvere kirikus on mitmeid kunstimälestisi.

3.5.5. Mõisad

Halinga mõis - Halinga mõisa (saksa k Hallick) on esmakordselt mainitud 1623. aastal, mil ta kuulus von Tausaste suguvõsale. 1905. aasta mässu ajal peahoone põletati ning taastati ca 1910. aastaks muudetud kujul. Taastatud hoone on omalaadne segu neobarokist ja heimatstiilist. Säilinud on ka mitmed ümberehitatud kõrvalhooned. Hetkel paikneb mõisahoones hooldekodu.

Kaelase mõis - Kaelase mõis (saksa k Kailes) eraldati omaette üksusena Koonga mõisa maadest 1665. aastal. Kaelase mõisa peahoone põletati maha 1905. aasta mässu ajal. Ligikaudu 1910. aastaks hoone taastati, kuid veidi muudetud kujul. Praegu asub mõisa peahoones ja kõrvalhoonetes Kaelase kool.

Roodi mõis - 17. sajandi algul asutatud Roodi mõis (saksa k Sallentack) sai oma eestikeelse nime tollastelt omanikelt Grootidelt. 1910. aasta paiku kerkis mõisa omanäoline mansardkatusega kivist peahoone. Peahoonest ida pool asub arvukalt kõrvalhooneid, mis on vähemal või suuremal määral ümber ehitatud. Eraomandis olev mõis seisab kasutuseta.

Pööravere mõis - Pööravere mõis (saksa k Pörafer) sai omaette majandusüksuseks 17. sajandil, mil ta eraldati Tori mõisast. Mõis oli pikki sajandeid kuni võõrandamiseni von Middendorffide aadlisuguvõsa omanduses. Viimaseks võõrandamiseelseks omanikuks oli Ernst von Middendorff.

Mõisa ühekorruseline kivist peahoone ehitati 19. sajandi algul. 1866. aastal lisati talle teine korrus. 19. sajandil püstitati mõisa ka hulk kõrvalhooneid, sh kolmekorruseline suursugune viinavabrik.

Pööravere mõisa peahoone ja viinavabrik põletati maha 1905. aasta mässu ajal. Edaspidi neid enam ei taastatud ning nad jäidki varemeisse. Peahoonest on säilinud esimese korruse müürid - teise korruse varisemisohtlikud müürid lammutati 1976. aastal. Säilinud on ka mitmeid ümber ehitatud kõrvalhooneid ja nende varemeid.

Pööravere mõisas veetis oma lapsepõlve maailmakuulus biogeograaf, zooloog ja põllumajandusteadlane akadeemik Alexander Theodor von Middendorff (1815-94), kes hiljem elas Hellenurme mõisas Tartumaal.

3.5.6. Kirikud

Eesti Evangeelse Luterliku Kiriku Pärnu-Jakobi kirik on pühendatud palverändurite kaitsepühakule apostel Jaakobile. Kirik ehitati ühelöövilise gooti stiilis hoonena aastatel 1531-1534 arvatavasti puust esikiriku asemele ja on noorim gooti stiilis kirik Eestis. Koguduse liikmete arv on muutuv. 2005. aastal tehti näiteks registreeritud vabatahtlike annetusi 350 koguduse liikme poolt. Jumalateenistusi peetakse igal pühapäeval, lisaks diakooniatöö ja muud kiriklikud toimingud. Käesoleval ajal teenib vaimulikuna Tõnu Taremaa.

Kirikumõisas asub kiriku kantselei ja vaimuliku eluruum. Tegutseb pühapäevakool ja käsitööring. Samas on ka välja ehitatud ruumid toitlustusasutuse jaoks (Mõisa Köök), mis on välja renditud OÜ Cliviale.

Eesti Apostliku-Õigeusu Kiriku Apostel Jakobuse Uduvere kirik. Oma kivikiriku sai kogudus 1866. aastal. Sõja käigus 1941. aastal põles kirik maha, taastati enam-vähem samal kujul, välja arvatud kirikutorn. Koguduse liikmeid on umbkaudu 50 inimest. Liturgilisi jumalateenistusi toimub aasta jooksul 12-15, lisaks muud kiriklikud toimingud. Alates 1957. aastast kuni tänaseni on Uduvere kiriku preestrina teeninud Emmanuel (Eduard) Kirss. Kiriku ja kalmistu ümbrust on viimastel aastatel korrastatud õpilasmaleva rühmade ja vabatahtlike poolt talgute korras.

3.5.7. Kalmistud

Halinga vallas on kaks kalmistut. Pärnu-Jaagupis asuv kalmistu kuulub kogudusele, kes korraldab selle hooldamist. Udvere kalmistut hooldab valla kalmistuvaht. Kalmistute korrashoidu finantseerib Halinga vald. 2008.- 2009.a. korrastas kalmistut suvel õpilasmaleva rühm.

Valdkonna probleemid ja võimalused

- Üheks suuremaks kultuurivaldkonna kitsaskohaks on inimeste üldine passiivsus. Vallas on välja kujunenud aktiivsemad ja passiivsemad piirkonnad. Üheks võimaluseks passiivseid piirkondi ärgitada on isiklike kontaktide toel küla juhtide või aktiivsete inimeste leidmine ja nendega järjepidev infovahetus.

Ürituste korraldamist vallas raskendab statsionaarse laululava puudumine lauluväljakul. Laululava ja terviseraja projekteerimiseks on esitatud taotlus Leader programmi ja on saadud positiivne vastus.

3.6. Sport

Halinga vallaga on seotud mitmed nimekad sportlased: kettaheite olümpiavõitja ja maailmameister Gerd Kanter, kergejõustiklane Peeter Pihelgas, sõudja Paul Valliveere ning võrkpallur Ergo Sartakov. Ajalukku on läinud tuletõrjesportlaste Rein Semenovi, Ülo Laksi, Ain Kärneri ja Jüri Raidla saavutused. Parematest korvpalluritest on siitkandist alustanud Kalev Pihelgas, Priit Pihelgas, Ivari Roosileht, Ago Markson ja Margo Uring.

Tuntust koguvad noorsportlased: sõudja Elar Jaakson, laskjad Karina Kotkas ja Merle Palk, lauatennisist Liisi Koit ning tuletõrjesportlased Janno Remmel ning Andro Oviir.

Valla spordiaktiivsuse on taganud sportimispaikade ja spordiaktivistide olemasolu, klubiline/seltsinguline tegevus, ürituste kajastamine kohalikus lehes Valla Teataja ja valla veebilehel ning vallapoolne toetus.

Head treeninguvõimalused on Pärnu-Jaagupi spordikeskuses, kus on võimalik tegeleda paljude erinevate pallimängudega. Saab kasutada jõusaali, tegeleda aeroobika, kergejõustiku, tuletõrjespordi ja laskmisega ning mängida lauatennist, kavas on veelgi laiendada sportimise võimalusi ja lisandub sulgpallimäng.

3.6.1. Spordihooned ja - rajatised

Valla keskses, Pärnu-Jaagupis, on staadion 300 meetrise jooksurajaga, mänguväljakud (korvpall, võrkpall, sh rannavõrkpall, jalgpall ning tennis) ning tuletõrje õppetorn, mis vajab renoveerimist. 2000. aastal valmis kaasaegne spordikeskus, mis pakub erinevaid sportimisvõimalusi. Spordikeskuses on normaalmõõtmetega korv- ja võrkpalliväljak(ud), jõusaal, lauamängude ruum, lasketiir, sauna kasutamise võimalus. Vahetu naabrus staadioniga loob head eeldused suurürituste ja treeninglaagrite korraldamiseks.

Libatse külas on kooli võimla (12 x 24 m), õues mänguväljakud ja korvpalliplats ning jooksurajad koolimaja ümbruses.

Vahenurme Lasteaed-alkkooli juures on murukattega välisväljakud (korvpall, jalgpall).

Üha enam on külarahvas hakanud omaalgatuslikult rajama spordi- ja mänguväljakuid küladesse. Kohaliku rahva poolt on näiteks korrastatud võrkpalliväljak Uduvere pargis, Vahenurme ja Libatse külas.

Väiksematele lastele mõeldud mänguväljakud asuvad Pärnu-Jaagupi raamatukogu ees, Soo tänava korruselamute vahel, lauluväljaku pargis, Pärnu-Jaagupi Lasteaed Pesamuna õuel, Libatse Lasteaed-alkkooli õuel, Libatse tiigi kaldal, Vahenurme korruselamute vahel ning Vahenurme Lasteaed-alkkooli õuel.

2008. aasta sügisel valminud kergliiklustee annab võimaluse suveperioodil kasutada seda rulluisurajana ja talvel valgustatud suusarajana.

3.6.2. Spordiklubid

Spordi edendamiseks vallas on loodud mitmed ühingud:

- **Spordiklubi Rõõm** tegevusalaks on *line*-tants, kepikõnd ja vesiaeroobika. Juhendajana tegutseb Eve Sartakov.
- **Spordiklubi Tervis** tegevusalad on laskmine, jalgpall, lauatennis, tervisesport. Juhendajatena tegutsevad Alar Palk, Ülo Laks, Bruno Born. Klubi tegutseb Libatse kooli ruumides ja Pärnu-Jaagupi Spordikeskuses.
- **Pärnu-Jaagupi Korvpalliklubi** ühendab korvpallist huvitatud inimesi ja organiseerib nendele treening- ning võistlustegevust. Tegutsevad erinevas vanuses poiste grupid ning tüdrukute grupp. Treeneriks on Priit Pihelgas. Klubi tegutseb spordikeskuses.
- **Pärnu-Jaagupi Tuletõrje Selts** tegeleb tuletõrjespordiga. Tuletõrjesport on Halinga valla üks pikima traditsiooniga spordiala. Endistele legendaarsetele tuletõrjesportlastele on sirgumas vääriline järelkasv. Juhendajana tegutseb Ülo Laks. Seltsil on oma maja (vana pritsumaja), treeningtunnid toimuvad staadionil ja spordikeskuses.
- **Pärnu-Jaagupi Rahvaspordi Edendamise Seltsing** tegeleb rahvaspordi edendamisega Halinga vallas.

Regulaarselt kooskäivaid täiskasvanute treeningugruppe on mitmeid. Enim on korvpalliga tegelejaid. Nn amatöörkorvpallurid osalevad Pärnu Meeste Korvpalliliiga mängusarjades, valdade mängudel ja sõprusturniiridel.

Harrastajate grupis treenivad valla ettevõtjad. Spordialadest tegeletakse aktiivselt veel võrkpalliga. Seltsinguline tegevus on hoogustunud harrastajatest naisvõrkpalluritel. Aastaringelt tegutseb grupp tervisesportlasi, kes osalevad sarijooksudel, suusavõistlustel ning teistel tervisespordiüritustel.

3.6.3. Spordiüritused

Suurematest spordiüritustest on Halinga valla korraldada olnud või läbi viidud maakondlikud valdade suvemängud, maakonna ja vabariigi meistrivõistlused tuletõrjespordis (Pritsu Karika Pärnu-Jaagupi etapp), maakonna meistrivõistlused korv- ja võrkpallis, vabariigi vallavanemate spordipäev, vabariigi laste lauatennise *grand prix* etapivõistlused, maakonna ja vabariigi koolispordivõistlused (võrk-, korv-, rahvaste- ja jalgpall ning kergejõustik).

Uueks traditsiooniks on kujunenud meeste korvpalli kevadturniir, kus osalevad Are, Kaisma, Koonga, Surju ja Halinga võistkonnad.

Ülevallalised üritused on jüriööjooks, jaanipäeva jalgpall ja aastajooks, poolmaratoni teatejooks, sugulusturniir korvpallis, sugulus- ja paaristurniir võrkpallis, kihelkonnapäevad, perepäev, mardipäeva jooks ning külade spordimängud.

Kooli vaheaegadel toimuvad mitmed spordilaagrid: Rein Semenov korraldab kihelkonna laagrit, kus peale Halinga valla osalevad veel Are, Kaisma ja Koonga valla noored, spordiklubi Tervis ja treener Ülo Laks korraldavad lauatennise ja tuletõrjespordi laagreid. Populaarsed on ka Pärnu-Jaagupi Korvpalliklubi ja treeneri Priit Pihelga korraldatavad spordilaagrid.

Valdkonna probleemid ja võimalused

- Spordilaagrite korraldamist ja võistlustel käimist raskendab odava majutuse ning transporditeenuse kallinemine. Majutust on võimalik pakkuda internaadis ja spordikeskuses.
- Valla mõnes piirkonnas on probleemiks spordiplatside puudus. Uute spordiplatside võimalikud asukohad selgitatakse välja uue üldplaneeringu koostamise käigus 2008-2009. aastal.
- Probleemiks on ka rahva halb tervis. Liikumisharjumuste tõstmiseks tuleb propageerida spordi tegemist läbi erinevate ürituste ja võistluste. Tulevikuperspektiivis nähakse ette terviseraja rajamist Pärnu-Jaagupi alevisse. LEADER-programmi on esitatud taotlus terviseraja projekteerimiseks ja see sai positiivse vastuse.

3.7. Tervishoid ja sotsiaalhoolekanne

3.7.1. Tervishoiu- ja hoolekandeadusused

Vallas tegutsevad kolm perearsti: FIE Marina Simm, FIE Eve Keskküla ja OÜ Perearst Merike Roseniit. Perearstid rendivad tööruume SA PJV Hooldusravilt. 2009.a. oktoobrikuus valmivad perearstidele kaasaegsed ruumid Pärnu-Jaagupi Gümnaasiumi söökla-internaadimaja I korrusele aadressiga Kooli tn 3. Lisaks Halinga vallale jääb arstide teeninduspiirkonda veel Are vald ja osaliselt ka Koonga, Kaisma ning Vigala vald.

SA Pärnu Haigla erakorralise meditsiiniabiteenistuse kiirabi osakonna Pärnu-Jaagupi brigaad, mis rendib samuti ruume SA PJV Hooldusravilt, asub Pärnu-Jaagupi alevis Männi tee 24.

Vallas on üks apteek (Pärnu-Jaagupi Apteek OÜ), mis asub Pärnu-Jaagupi alevis.

Hooldusteenust pakuvad MTÜ Halinga Turvakodu ja SA PJV Hooldusravi.

Halinga Turvakodu on üldtüüpi hooldekodu, kus hooldatakse ööpäevaringselt eakaid ja erivajadustega inimesi. Turvakodu paikneb kolmes eraldi majas. Tõrdu külas asuvas hoones on 38 kohta. Pärnu-Jaagupi alevis, Kalli mnt 9 asuvat hoonet kasutatakse kinnistule seatud hoonestusõiguse alusel ning seal on 24 kohta. Libatse külas asuvas hoones on hetkel 33 kohta ning tulevikus on plaanis kohtade arvu suurendada. Halinga Turvakodu hoonetes on klientide kasutada 1-4-kohalised magamistoad, puhkeruumid, väike raamatukogu, sanitaarsõlmed, saun ja Tõrdu ning Libatse külas ka park. Regulaarselt korraldatakse kontserte ja külas käib teater. Suurematel kristlikel pühadel toimuvad jumalateenistused. Igal suvel korraldatakse töötajatele ja klientidele bussiekskursioone.

Halinga Turvakodu personali kuulub ligi 30 inimest. Kliendi hooldustasu ühes kuus 2009. aastal on vahemikus 6300-8000 krooni.

MTÜ Halinga Turvakodu prioriteediks järgnevatel aastatel on Libatse külas asuva hoone sanitaarremont ning teenuse laiendamine esialgu ca 30 koha võrra.

SA PJV Hooldusravi, mis tegutseb erakapitalil, asub Halinga vallas Männi tee 24. Alates 2001. aastast pakutakse seal hooldusteenust ning hooldusteenust psüühiliste erivajadustega inimestele alates 2002. aastast. 2009. aastal on tasulisel hooldusteenusel 30 kohta ja erihooldusel 8 kohta. 2009. aasta seisuga maksab Eesti Haigekassa lepingu alusel hooldusteenust 12 koha eest. Tasulise hooldusteenuse kohtade arv sõltub sellest, kui palju kohti maksab Eesti Haigekassa.

3.7.2. Sotsiaalhoolekanne

Kohaliku omavalitsuse ülesanne sotsiaalhoolekande korraldamisel on sotsiaalteenuste, vältimatu sotsiaalabi ja muu abi andmise korraldamine ning sotsiaaltoetuste määramine ja maksmine.

Sotsiaaltoetus on isiku või perekonna toimetuleku soodustamiseks antav rahaline toetus. Sotsiaaltoetusteks on toimetulekutoetus, hooldajatoetus ja omavalitsuse eelarvest makstavad täiendavad sotsiaaltoetused.

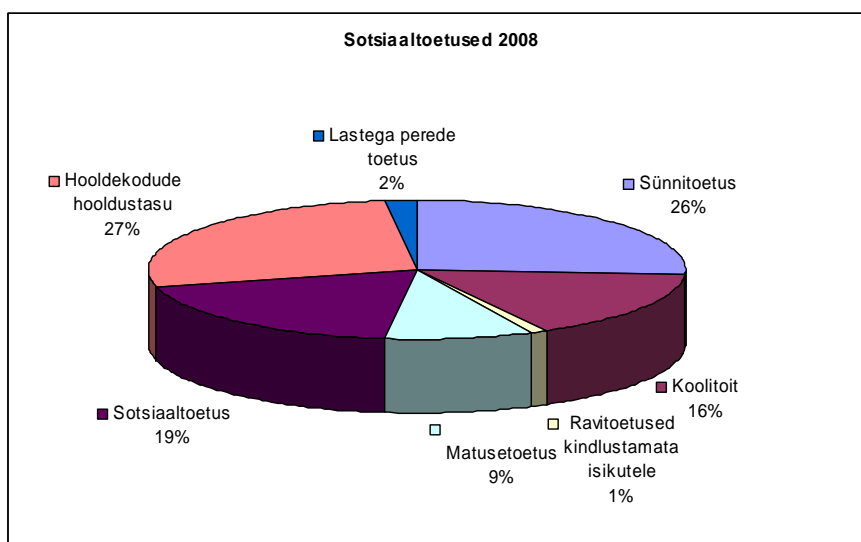
Halinga Vallavalitsus maksis 2007. ja 2008. aastal sotsiaaltoetusi matusetoetuseks, tule- ja loodusõnnetuste toetuseks, kütte ostmise toetuseks, erivajadustega inimestele abivahendi toetuseks, kindlustamata isikute ravitoetuseks, lapse sünnitoetuseks, 4- ja enamalapseliste peredele 100%-liseks koolitoidu toetuseks, lastega perede toetuseks, kooli ja koolieelse lasteasutuse toitlustamise toetuseks ja muudel juhtudel vähekindlustatud isikutele või perekondadele.

Alates 2008. aastast jagunesid Halinga Vallavalitsuse poolt makstavad sotsiaaltoetused sissetulekust sõltuvateks sotsiaaltoetusteks ja sissetulekust sõltumatuteks sotsiaaltoetusteks. Sissetulekust sõltuvad toetused on toetus kütte ostmiseks, ravimite, nägemisteravust korrigeerivate abivahendite ja muu abivahendi ostmiseks, lastele koolis ja koolieelses lasteasutuses toitlustamise eest tasumiseks, sotsiaal- ning tervishoiuteenuste eest tasumiseks, transporditoetuseks ja muudel juhtudel eraldatav sotsiaaltoetus. Sissetulekust sõltumatud

toetused on: lapse sünnitoetus, matusetoetus, kindlustamata isikute tervishoiuteenuste toetus, toetus laste eestkoste- ja hooldusperedele, toetus tule- ja loodusõnnetuste puhul ning vältimatu sotsiaalabi.

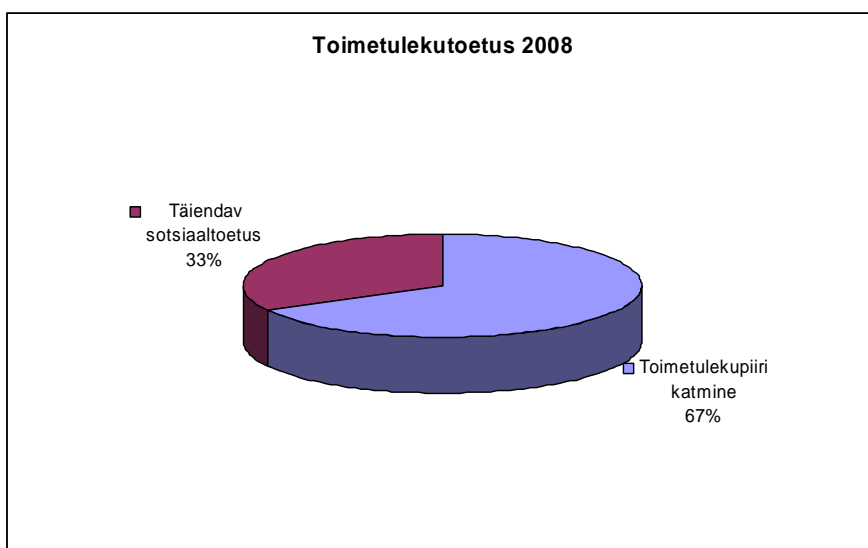
2007. aastal esitati vallavalitsusele üle 300 taotluse valla eelarvest makstavate sotsiaaltoetuste saamiseks ja aasta jooksul maksti toetusteks välja ca 437 000 krooni. Kõige enam maksti sünnitoetusi, ühekordseid toetusi ja toetusi hooldekodude hooldustasudeks

2008. aastal esitati vallavalitsusele üle 350 taotluse valla eelarvest makstavate sotsiaaltoetuste saamiseks ja aasta jooksul maksti toetusteks välja ca 540 000 krooni.



Joonis 6 Valla eelarvest makstavate toetuste jagunemine 2008. aastal (Halinga Vallavalitsus)

Toimetulekutoetuseks ja täiendavateks sotsiaaltoetusteks maksis vald 2007. aastal kokku ca 264 000 krooni, sellest suurema osa moodustas toimetulekupiiri katmiseks antav toetus (Joonis 7). 2008. aastal maksis vald toimetulekutoetuseks ja täiendavateks sotsiaaltoetusteks ca 138 000 krooni.



Joonis 7 Toimetulekutoetuse jagunemine 2008. aastal (Halinga Vallavalitsus).

Sotsiaalteenus on isiku või perekonna toimetuleku soodustamiseks antav mitterahaline toetus. Teenusteks on sotsiaalnõustamine, proteeside, ortopeediliste ja muude abivahendite andmine, koduteenused, eluasemeteenused, rehabilitatsiooniteenus, hooldamine perekonnas, hooldamine hoolekandeesutuses ning toimetulekuks vajalikud muud sotsiaalteenused.

Sotsiaalnõustamist osutavad oma igapäevases töös valla sotsiaalametnikud – sotsiaaltöötaja, sotsiaaltöõspetsialist ja sotsiaalnõunik. 2009. aastast osutab sotsiaaltöötaja ka võlanõustamist.

Alates 2003. aastast on osutatud valla poolt eluasemeteenust. Eluasemeteenus on eluruumi andmine või sotsiaalkorterit üürimise võimalus toimetulekuraskuses isikule või perekonnale. Vallal on kokku kümme sotsiaalkorterit, millest kaheksa asuvad Vahenurmes (Vahenurme maja nr 3) ja kaks Kaelase külas (Kaelase vanadekodu). 01. septembri 2009. aasta seisuga elab sotsiaalpindadel 17 inimest, nendest 10 on lapsed.

Valla sotsiaalhoolekande peamine eesmärk on avahoolduse laiendamine. Alates 2006. aasta juulist on välja arendatud koduteenused, mida teostab vallavalitsuse palgal olev hooldustöötaja. Koduteenused on isikule kodustes tingimustes osutatavad teenused, mis aitavad tal harjumuspärasel keskkonnas toime tulla. Kui 2007. aasta jooksul oli koduteenustel 11 klienti, siis 2008. aastal oli koduteenuse saajate arv 9 klienti. 01. septembri 2009. aasta seisuga on teenusel 5 klienti.

Alates 2007. a on välja arendatud tugiisiku teenus lastega peredele. Tugiisiku teenuse eesmärk on jõustada lastega peresid laste eest paremaks hoolitsemiseks ja neile arengut toetava kasvukeskkonna tagamiseks. 2008-2009. aastal toimub pidev tugiisikute professionaalne koolitamine.

Eestkostel on 01. septembri 2009. aasta seisuga 6 last. Täisealistest isikutest on eestkoste seatud 13 inimesele.

01.09.2009. aasta seisuga on vallas puudega inimesi 300, neist lapsi on 15.

Alates 1. aprillist 2005 andis riik hooldaja ja hooldajatoetuse määramise otsustusõiguse üle kohalikele omavalitsustele.

Hooldajatoetuseks on 2006. aastal makstud ca 317 000 krooni ja 2007. aastal 307 000 krooni. 2008. aastal oli vallas hooldajateks määratud 79 isikut 84 hooldatavale. 01. septembri 2009. aasta seisuga on vallas hooldajateks määratud 57 isikut 59 hooldatavale (tabel 10). Hooldajatoetus sõltub hooldatava puude raskusastmest, jäädes vahemikku 240-500 krooni kuus.

Alates 01. märtsist 2009 andis riik puudega lapse hooldajatoetuse maksmise otsustusõiguse üle kohalikele omavalitsustele.

Tabel 10 Hooldatavad 2006.-2009. aastal (Halinga Vallavalitsus).

Aasta	Hooldatavad kokku	Sügava puudega	Raske puudega	Keskmise puudega
2006	97	21	74	2
2007	89	26	61	2
2008	83	25	55	3
2009	59	17	38	4

Valdkonna probleemid ja võimalused

- Transporditeenuse puudumine puuetega isikutele. Vajadus antud teenuse järele on olemas, kuid puuduvad ressursid teenuse käivitamiseks. Vallavalitsusel ei ole otstarbekas suurte kulutuste tõttu soetada endale invatransporti ning samuti ei ole võimalik garanteerida täiskoormusega tööd autojuhile. Võimalus transporditeenuse osutamiseks valla elanikele on antud teenuse ostmise ettevõttelt, mis pakub invatranspordi teenust.
- Sotsiaalpinnad (Vahenurme 3 ja Kaelase külas asuv elamu) on halvas seisukorras ning nende remontimine on toimunud osaliselt, kuna ei ole olnud piisavalt rahalisi vahendeid. 2008. aastal renoveeriti suures osas Vahenurme 3 sotsiaalmaja ning sealsed tingimused paranesid oluliselt. Kaelase elamu on väga halvas olukorras ning pole otstarbekas rekonstrueerida.
- Eakate päevakeskuse rajamise vajadus. Tuleb leida sobivad ruumid (hetkel ühtegi vaba ruumi keskuse rajamiseks ei ole), kohandada need ligipääsetavaks eakatele ja puuetega inimestele. Päevakeskuse tööle rakendamine nõuab suuri investeeringuid ruumidele ja inventarile ning sellisteks investeeringuteks on võimalus taotleda rahalisi vahendeid projektidest.
- Sotsiaalteenuste valiku laiendamine on raskendatud spetsialistide puuduse tõttu kohalikul tasandil. Samuti puudub enamuste teenuste puhul vajadus täiskoormusega töötaja järele, mis raskendab samuti teenuse osutaja leidmist. Vajalike teenuste (nt isiklik abistaja, psühholoogiline nõustamine jne) rakendamiseks on võimalus teenuseid osta sotsialettevõtetelt või teha koostööd teenuste pakkumiseks naabervaldadega.
- Perekeskuse loomise vajadus. Valla poolt on olemas ruumid lasteaed Pesamunas. Perekeskuse käivitamine toimub koostöös MTÜ Perepesa ja MTÜ Laste ja perede nõuandekeskusega.

3.8. Majandus

3.8.1. Teedevõrk

Halinga valda läbiv suurim maantee on Tallinn-Pärnu-Ikla põhimaantee, tugimaanteedest on tähtsamad Pärnu-Jaagupi-Kergu maantee, mille kaudu toimub ühendus Kaisma ja Järvakandi ning Vändra suunal ja Pärnu-Jaagupi-Kalli maantee, mille kaudu on Halinga vallal väljapääs Pärnu-Lihula maanteele.

Halinga valla teedevõrk on küllaltki tihe, tagades ühenduse kõigi valla osadega. Teede kogupikkus on ca 400 km. Nendest:

- riigimaanteed kokku 108 km (sh 16 km Tallinn-Pärnu-Ikla maanteed)
- kohalikud maanteed 23 km (neist kruusakattega 19 km)
- tänavad 13 km (neist kruusakattega 6 km)

- erateed kokku 245 km (neist avalikuks kasutamiseks määratud 32 km)
- metstkonna teed 16 km.

2007. aasta augustis tehti rekonstrueerimistöid Pärnu-Jaagupi alevi Pärnu maanteel. Tööde käigus tõsteti kanalisatsiooni kaevud vajalikule kõrgusele ja paigaldati teele uus asfaltkate. Septembris paigaldati tolmuva kate Libatse keskasulat läbivale teelõigule.

Riigi poolt hakati teehoiuks raha eraldama ainult nende teede jaoks, mis on kantud teederegistrisse ja määratud avalikuks kasutamiseks. 2005. aastal toimus teede inventariseerimine ja eratee omanikega lepingute sõlmimine. Halinga Vallavolikogu 29.04.2009.a otsusega nr 8 määrati avalikuks kasutamiseks 22,3 km kohalike teid ja 13,1 km tänavaid. Pärnu-Jaagupi alevi tänavad on munitsipaalomandina kantud maakatastrisse. Halinga Vallavolikogu 29.04.2009.a otsusega nr 10 määrati lepingute alusel avalikuks kasutamiseks 32,3 km erateid. Riiklikku teederegistrisse on kantud ka 212,3 km erateid, millele ei ole avaliku kasutamise lepinguid vormistatud.

Erateede avalikuks kasutamiseks määramise vajadus lepingu alusel on tingitud omaaegsetest maareformi põhimõtetest, mille tõttu ühest külast teise kulgev maantee ei ole mitte riigimaantee, vaid on väga paljudel juhtudel mõõdetud eramaade koosseisu. Omanikel puudub seejuures aga reaalne võimalus teed hooldada. Erateede avalikuks kasutamiseks määramisel lähtuti põhimõttest, et vähemalt külasse peaks saama mööda avalikult kasutatavat teed. Seejuures võttis vald lepinguga enda kohustuseks korraldada teede hooldamist, eraomanike kohustuseks jäi teeäärte ja kraavide puhastamine võsast. Osade eraomanike poolt on see töö tegemata, mistõttu on raskendatud ka teede hooldamine.

2008. aasta alguseks valmis vallavalitsuse tellimusel Roneco OÜ poolt koostatud teedevõrgu seisundi analüüs vallale kuuluvate ja avaliku kasutuse lepingutega hõlmatud teede kohta. Kogu analüüsitud teedevõrgust (ca 85 km) 38% oli väga heas korras, 21% oli heas korras, 32% oli hetkel veel rahuldavas korras ja vaid 7% analüüsitud teedest olid halvas olukorras (eelkõige väga vähe kasutatavad lõigud). Ainuüksi hooldusvajadusteks kuluks praegustes hindades vähemalt 2 miljonit krooni aastas, millele lisanduksid investeeringud. Kergkatete ehitustolmu probleemide leevendamiseks oleks ette näha ca 17% kruuskattega teedele kogumaksumusega 41 miljonit krooni.

Analüüsi tulemusena on välja toodud erinevad teed ja teelõigud, mis on mõistlik mõõdukate kulutustega viia hetkel veel rahuldavast seisukorrast heasse, et vähendada edaspidiseid hoolduskulutusi ning likvideerida väga halvas korras teelõigud.

2008. aastal valmis kergliiklustee Pärnu-Jaagupi alevist Halinga Keskuseni, mis muutis jalakäijate liiklemise tunduvalt ohutumaks. Samas kasutavad seda meelsasti ka rulluisutajad täiendava sportimisvõimalusena.

3.8.2. Ühistransport

Pärnu-Jaagupi alevis peatuvad läbisõitvad liinibussid, mis pakuvad valla elanikele bussiühendust ümberkaudsete küladega ja Pärnu ning Tallinna linnaga. Bussiühendus kaugemate küladega ei vasta elanike tegelikele vajadustele.

Kooliperioodil on võimalik kasutada koolibusse. Kuna käigus on kaks koolibussiringi, siis hommikul ja pärastlõunal on kasutada täiendav liikumisvõimalus. Alates 2000. aastast on koolilaste vedu korraldatud vastava lepingu alusel. 2008. aastal viidi läbi riigihange õpilastranspordi korraldamiseks. Koolibusside rahastamine toimub vallaeelarvest, samuti toetatakse maakondlikku bussiliiklust.

Pärnu-Jaagupi alevis valmis 2008. aasta oktoobris uus bussijaamahoone, kus on võimalus elanikel oodata bussi ja kasutada WC-d. Libatse ja Salu külla paigaldati uued bussiootepaviljonid. 2009. a alguses valmis uus bussiootepaviljon Mõisakülas. Lisaks on järgnevatel aastale plaanis küladesse rajada veel mõned uued bussiootepaviljonid.

3.8.3. Vesi ja kanalisatsioon

Ühisveevärk ja –kanalisatsioon on Pärnu-Jaagupi alevis, Libatse ja Vahenurme külas. Kogu vee- ja kanalisatsioonimajandust haldab 100% valla osalusega AS Mako. Suurim reoveepuhasti koos reoveesette komposteerimisplatsiga asub Pärnu-Jaagupi alevis. Hinnanguliselt tekib reoveepuhastis aastas ca 100 tonni reovee setet. Settesüsteeme puhastatakse üle aasta.

Libatse ja Vahenurme külas on ühisveevärk ja -kanalisatsioon keskasulas, samas asuvad ka reoveepuhastid. Jäätmekäitluse seisukohast tuleks suurt tähelepanu pöörata puhastite settekäitlusele, mis võimaldaks tekkivat setet kasutada komposteerimiseks teiste jäätmetega.

Ühisveevärgi ja –kanalisatsioonisüsteemid vajaksid renoveerimist. Osaliselt alustati kunagi poolelijäänud torustike ehitamist Pärnu-Jaagupi alevis 2000. aasta lõpus KIK-i (Keskkonnainvesteeringute Keskuse) kaasrahastamisel. Järgneval kahel aastal rajati Pärnu maanteele sadeveetorustik ja tuletõrjehüdrandid ning 2003. aasta sügiseks oli kogu Pärnu mnt ulatuses vajalikud torustikud paigaldatud. Kuna 2001. aastal sai alguse ISPA/Ühtekuuluvusfondi “Pärnu jõe valgala väikeasulate veekaitse projekt”, mille kaudu pidi toimuma edaspidine Pärnu-Jaagupi alevi ühisveevärgi ja –kanalisatsioonisüsteemide rekonstrueerimine, siis ei aktsepteerinud KIK enam eraldi taotlusi Pärnu-Jaagupi alevi osas.

Valla piirkonna sügavamates veekihtides esineb ülemäärasel hulgal fluori. 2004. aastal oli võimalik esitada taotlusi projektide rahastamiseks, mille eesmärk on tervisele ohutu joogivee tagamine. Vajalikud eeluringud Libatse ja Vahenurme külade ümbruskonnas teostati 2005. aasta jooksul, mille alusel selgitati välja võimalused täiendavate veehaarete rajamiseks või olemasolevate puurkaevude vee töötlemiseks. Koostati vajalikud ehitusprojektid ja alustati töödega. 2006. aasta sügisel valmis Vahenurme uus joogiveepumpla ja osa Libatse veetrasse. Tööd jätkusid 2007. aastal Libatse joogiveetrasside ja joogiveepumpla ümberehitamisega. 2008. aasta kevadel alustati põhjaveeuuringutega Pärnu-Jaagupi alevi ümbruses eesmärgiga leida võimalus alevi varustamiseks vähese fluorisisaldusega põhjaveega. Uuringud jätkusid 2009. a veevaesel perioodil, et kindlaks teha maksimaalne võimalik veandvus.

Vahenurme vee- ja kanalisatsioonitrasside uuendamise projekti I osaga alustati 2009. a suvel, mille käigus vahetati korrusmajade piirkonnas välja vee- ja kanalisatsioonitrassid. Libatse vee- ja kanalisatsioonitrasside uuendamine jääb ilmselt kaugemasse tulevikku.

Lokaalsed heitveepuhastid on Pärnu-Jaagupi alevis SA PJV Hooldusravi kasutuses, Tõrdu külas, Langerma, Halinga suurfarmi, Ertsma suurfarmi ning Vahenurme suurfarmi juures. Tõrdu reoveepuhasti rekonstrueeriti 2009.a suvel.

2006. aasta augustis valmis Halinga valla ühisveevärgi ja -kanalisatsiooni arengukava aastateks 2006-2018, milles on käsitletud veevarustus- ja kanalisatsioonisüsteemide olukorda ja vajalikke tegevusi järgnevatel aastatel Pärnu-Jaagupi alevis, Libatse, Vahenurme ja Tõrdu külates.

3.8.4. Energeetikamajandus

Plaanis on koostada energeetikamajanduse arengukava, mis on vajalik kohalikule omavalitsusele ülevaate saamiseks olemasolevast olukorrast ning investeeringute taotlemiseks ja planeeritud tööde tegemiseks, mis on seotud elektrivarustusega, küttesüsteemide uuendamisega, hoonete soojustamisega jne.

Eeltööna on praeguseks tehtud energიაaudit lasteaias Pesamuna, muusikakooli ja raamatukogu hoones, gümnaasiumihoones ja vallamajas. Eelnimetatud audit annab soovitusel hoonete energiasäästlikumaks muutmiseks. 2008. aasta sügisel valmis kaasaegsetest materjalidest eelisoleeritud soojustrass, mis annab sooja spordihoonele, gümnaasiumihoonetele, muusikakool-raamatukogule ja rahvamajale.

Halinga valla tänavavalgustust haldab lepingu alusel OÜ Halinga Energeetika. Tänavavalgustussüsteem on Pärnu-Jaagupi alevis, Libatse ja Vahenurme külas. Lähiaastatel on vajalik muuta kogu tänavavalgustussüsteemi ja jõuda lõpule kõigi liinide uuendamisega.

3.8.5. Jäätmemajandus

Piirkonna jäätmehooldusalasteks eesmärkideks on korraldatud olmejäätmeveoga haaratud jäätmetekitajate arvu suurendamine, taaskasutatavate jäätmete liigitikogumine ja sorteerimine jäätmete tekkekohal, sh pakendijäätmete kogumissüsteemi väljaehitamine ning piirkonna jäätmetekitajate jäätmehooldusalase keskkonnateadlikkuse tõstmine läbi põhjaliku teavituse- ja koolitustöö.

Alates 01. jaanuarist 2008 hakkas kehtima sorteerimata olmejäätmete vastuvõtu ja ladestamise keeld kõikidele prügilatele. Sellest lähtuvalt tuleb veelgi suuremat rõhku panna jäätmete liigitikogumisele tekkekohal.

Eraldi tuleb koguda:

1. paber ja kartong
2. pakendijäätmed
3. ohtlikud jäätmed ja probleemtooted
4. biolagunevad aia- ja haljastusjäätmed

Liigitikogumise soodustamiseks on lisaks olemasolevatele konteineritele paigutatud lisamahuteid. Paberi- ja papikonteinereid on 2008. aastal juurde paigutatud alevi korrusmajade juurde, kus puudub ahiküte. Pakendijäätmete liigitikogumise soodustamiseks on konteinerid paigutatud Vahenurme ja Halinga küla korrusmajade piirkonda. Pärnu-Jaagupi alevi ja Libatse asula eramajade omanikel on võimalus pakendijäätmete tasuta äraandmisel kasutada roheline kilekoti teenust. Valla territooriumil on liigiti kogumise konteinereid 2009. aasta 01.septembri seisuga piisav hulk ja neid kasutatakse aktiivselt.

2009. a kevadel hakkas Pärnu-Jaagupi alevis tööle taaravastuvõtu automaat, kus saab ära anda pandimärgiga taara. Automaat asub Pärnu mnt 16 aadressil Pärnu Majandusühistu Pärnu-Jaagupi toidukaupluse teenindusmaal.

Suurimaks muudatuseks piirkonna jäätmehoolduse korraldamisel on „Jäätmeseaduse” § 66 mõistes korraldatud olmejäätmeveo ümberkorraldamine ja jäätmeveo piirkonna kehtestamine, mille eesmärgiks oli võetud kõikidele piirkonna elanikele ja teistele jäätmetekitajatele regulaarse jäätmekäitlusteenuse osutamine ning optimaalne ja ühtlustatud teenuse hind.

2007. aastal toimus olmejäätmeveo teostaja leidmiseks vajalik konkurss, mille tulemusena sai jäätmeveo ainuõiguse piirkonnas kolmeks aastaks (01. september 2007-31. august 2010) AS Ragn-Sells. Ühtse jäätmeveo piirkonna moodustavad kolm valda: Are, Halinga ja Sauga vald. Korraldatud olmejäätmeveoga on hõlmatud ainult segaolmejäätmete äravedu.

Vastavalt Halinga valla jäätmehoolduseeskirjale on korraldatud jäätmeveoga liitumine kohustuslik kõikidele jäätmevaldajatele. Halinga valla jäätmevaldajate registri ja jäätmeveoettevõtja AS Ragn-Sells andmetel on enamused kinnistu omanikest korraldatud veoga liitunud.

Segapakendid ja paber-papp on võimalik ära viia vastavatesse konteineritesse kolmes suuremas asulas: Libatses, Vahenurmes ja Pärnu-Jaagupis.

Jäätmete sorteerimise ning erinevate jäätmete äraandmise võimaluste kohta on üles pandud info nii valla kodulehel, raamatukogudes kui ka avaldatud artikleid valla lehes.

2009. aastal valmis Keskkonnainvesteeringute Keskuse kaasrahastamisel Pärnu-Jaagupi jäätmejaam. Jäätmejaama valmimine aitab oluliselt kaasa piirkonna jäätmemajanduse probleemide lahendamisele. Komposteerimisplatsi valmimiseks on planeeritud aasta 2011.

3.8.6. Telefoniside ja internet

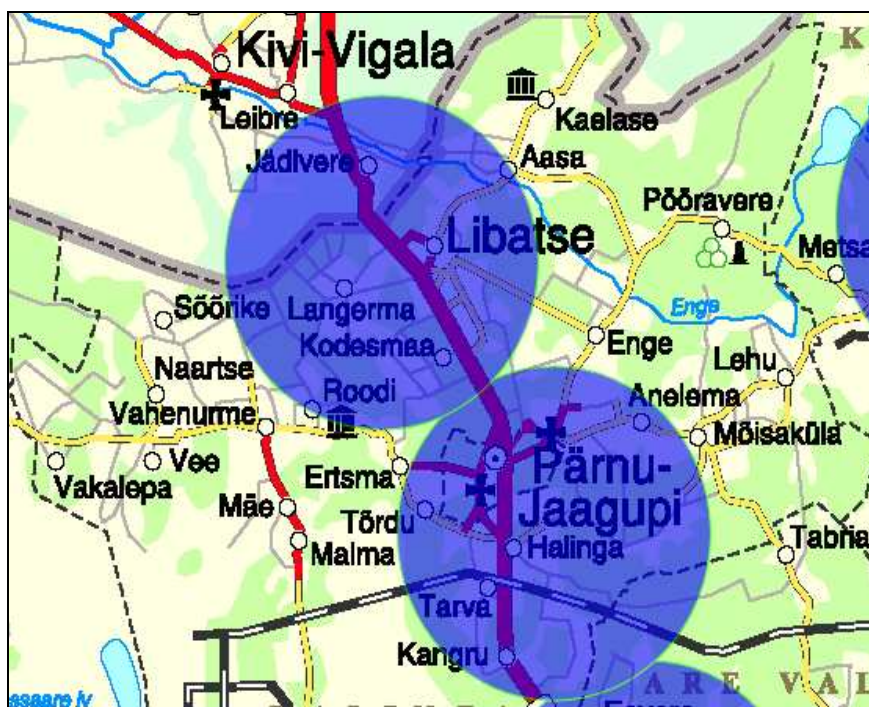
Elion Ettevõtted AS-il on Halinga vallas ca 750 klienti, kes saavad ühenduse läbi Pärnu-Jaagupi (monteeritud maht 500 abonementi), Libatse (monteeritud maht 150 abonementi) ja Vahenurme telefonijaamade (monteeritud maht 100 abonementi). Lisaks on suur osa valla territooriumist kaetud mobiilside leviga EMT, Elisa ja Tele2 poolt.

Internetiühenduseks on mitmeid võimalusi: kasutada läbi telefoniliinide sissehelistamisteenust, kasutada püsiühendust, kasutada juhtmevabäühendust jne. Konkreetse lahenduse valik ja maksumus sõltub sellest, mis otstarbeks ühendust plaanitakse kasutada.

Halinga vallas on umbes 200 internetiühenduse klienti Elion Ettevõtted AS-i kaudu, millest 15% on valla ettevõtted. Püsiühendus on võimalik praegu nendel klientidel, kes asuvad olemasolevate DSL tugijaamade mõjupiirkonnas (Pärnu-Jaagupis, Libatses, Vahenurmes). Elion Ettevõtted AS pakub ka juhtmevaba internetiühendust.

„Külatee” nime all pakutakse juhtmevaba internetiühendust Riigi Infosüsteemide Arenduskeskuse kaudu (joonis 8). Ühenduse kasutamiseks on vajalik otsenähtavus kuni 5 km kaugusel mastis (liitumispunktis) olevate seadmetega. Ühenduse kasutamiseks peab soovija hankima seadmekomplekti. Lisanduvad kuumaksed püsiühenduse kasutamise eest.

Alates 2007. aasta juunist pakuvad Eesti Energia ja Televõrk juhtmevaba internetivõimalust KÕU, mille puhul ei ole vajalik otsenähtavus liitumispunktis asuvast seadmest. Seoses eelpooltooduga on internetiteenuse kättesaadavus oluliselt paranenud ning probleeme ei tohiks enam esineda.



Joonis 8 Halinga valla juhtmevaba leviala kaart (tegemist on ligikaudsete leviala piiridega).

WiFi leviala on loodud Pärnu-Jaagupi rahvamajas ja raamatukogus, Pärnu mnt 12 (MTÜ Häireliit) ning Halinga motellis.

Lisaks asuvad avalikud internetipunktid Halinga valla kõigis raamatukogudes (Pärnu-Jaagupi, Libatse, Vahenurme, Anelema).

3.8.7. Elamumajandus

Korterimajade ehituse kõrgaeg oli 1980ndatel aastatel. Halinga vallas ehitati 159 korterit ja 69 pereelamut. Alates 1990. aastast ei ole Halinga valda ehitatud ühtegi kortermaja. Ühepereelamute ehitamine vähenes pärast 1990. aastat enam kui kaks korda. Kokku ehitati 1990ndatel aastatel Halinga vallas ca 25 uut elamut.

Korteriühistuid on 01.05.2009 seisuga registreeritud äriregistris 27.

Elanike võimalused elamu ehitamiseks on olemasolevate kinnistute jagamine või maa ostmise eraomanikelt. Samuti on võimalus maad taotleda riigilt.

3.8.8. Valla kinnisvara

Valla kinnisvarast moodustavad suurema osa investeeringuid vajavad haridus- ja kultuuri-asutuste hooned ning sotsiaalkorterid (tabel 11).

Tabel 11 Halinga valla kinnisvara

nr	Kinnistu nimi	Asukoht	Pindala (ha)	Investeeringu vajadus
1.	Uus 53 (vallamaja)	Pärnu-Jaagupi	0,5738	Välisfassaadi- ja soojustustööd
2.	Ülase 11 (Pärnu-Jaagupi Lasteaed Pesamuna)	Pärnu-Jaagupi	1,0553	Rekonstrueerimine
3.	Soo 3/5 (reovee pumpla/ jäätmejaam)	Pärnu-Jaagupi	0,6980	Pumpla rekonstrueerimine
4.	Kalli 1 (koolimuuseum)	Pärnu-Jaagupi	0,2615	Laiendamine
5.	Kooli 1/3 (gümnaasiumi kompleks)	Pärnu-Jaagupi	4,0447	Välisfassaadi- ja soojustustööd ning parkla asfalteerimine
6.	Kooli 2 (muusikakool/ raamatukogu)	Pärnu-Jaagupi	1,0494	Välisfassaad
7.	Laululava	Pärnu-Jaagupi	3,4113	Rajamine
8.	Pärnu mnt 26 (rahvamaja)	Pärnu-Jaagupi	0,3705	-
9.	Pärnu mnt 37 (korteriomand 610/2426)	Pärnu-Jaagupi	0,2859	-
10.	Pärnu mnt 38 (bussijaam)	Pärnu-Jaagupi	0,2737	-
11.	Soo 14 (korteriomand 687/11282)	Pärnu-Jaagupi	0,2638	Renoveerimine
12.	Elamu nr 3	Vahenurme	0,4717	Soojustamine
13.	Kaelase Vanadekodu	Kaelase	0,3300	Võõrandamine
14.	Kuuse (ärimaa)	Halinga	25,900	
15.	Libatse Lasteaed-alkool	Libatse	2,8956	Rekonstrueerimine
16.	Libatse 1 (korteriomand 568/5227)	Libatse	0,2862	Renoveerimine
17.	Libatse 5 (korteriomand 508/6817)	Libatse	0,3046	Renoveerimine
18.	Pööravere Algkooli hoone	Mõisaküla	1,9786	Ruumide kasutuselevõtt, renoveerimine
19.	Vahenurme Lasteaed-alkool	Vahenurme	1,8444	Rekonstrueerimine
20.	Vee Rahvamaja	Vee	0,2283	Rekonstrueerimine
21.	Olli Annuse (maatulundusmaa)	Vakalepa	12,330	
22.	Spielbergi (maatulundusmaa)	Tühjasmaa	9,5800	
23.	Jalakase (maatulundusmaa)	Vee/Pereküla	59,790	
24.	Komposti	Pärnu-Jaagupi	1,2805	Väljaehitamine

25.	Liiva (maatulundusmaa)	Maima	1,4800	
26.	Pärnu-Jaagupi alevi tänavad (transpordimaa)	Pärnu-Jaagupi		

Valdkonna probleemid ja võimalused

- Liiklusvõrgu suurimaks probleemiks on rahaliste vahendite puudus teedevõrgu seisukorra parandamiseks. Olukorra parandamiseks on riigil vajalik suurendada teederemondiks vajaminevaid summasid. Liiklusohutuse parandamiseks on vajalik uute kergliiklusteede rajamine.
- Nõuetekohase joogivee tagamisel on takistuseks vananenud trassid ja trasside osaline puudumine valla tiheasustusaladel. Trasside kaasajastamiseks on üksikuteks tegevusteks taotletud rahastust Keskkonnainvesteeringute Keskuselt, mis on võimaluseks ka edaspidi. Suurem rahastamine ja tööde teostamine sõltub Pärnu jõe vesikonna ja Matsalu vesikonna veemajanduskava rahastamisest.
- Transpordiühenduse suurimaks probleemiks on järjest vähenev ühistranspordiliinide arv, mis on tingitud osaliselt kasutajate vähenemisest ja sellest tulenevast mittetasuvusest. Vallapoolne maakonna ühistranspordi toetamine rahaliselt ei ole mõeldav. Vallasiseselt on võimalus olukorra parandamiseks kasutada koolibussi.
- Jäätmemajanduse peamiseks kitsaskohtadeks on omavoliliselt ladestatud prügi. Probleemi lahendamiseks rajati 2009. aastal Pärnu-Jaagupi alevisse jäätmejaam ja edaspidi planeeritakse reoveepuhasti juurde rajada komposteerimisplats. Samuti jätkatakse pidevat teavitustööd ning eraldikogumiskonteinerite paigaldamist valla territooriumile.
- Probleemiks on investeeringute puudus valla kinnisvara seisukorra parandamiseks (valla hallatavate asutuste hooned ja sotsiaalkorterid). Ainsaks võimaluseks on täiendavate vahendite taotlemine ja laenu abil tehtavad renoveerimistööd.

3.9. Turvalisus

Politsei

Halinga valda teenindab Lääne Politseiprefektuuri Pärnu politseiosakonna korrakaitsetalituse Pärnu-Jaagupi konstaablipunkt, mis asub aadressil Pärnu-Jaagupi alev Soo tn 2. Pärnu-Jaagupi konstaablipunkt teenindab ka Koonga, Are ja Lavassaare valda.

Päästeteenistus

Valda teenindab Lääne-Eesti Päästekeskuse Pärnumaa Päästeosakonna Pärnu-Jaagupi tugikomando. Kohapeal on olemas tehnika kahjutule kustutamiseks, liiklusõnnetustest inimeste päästmiseks ja metsatulekahjude kustutamiseks.

Kaitseliit

Halinga vallas tegutsevad kaitseliitlased, kes kuuluvad Kikepera Malevkonda. Kaitseliidu peamiseks ülesandeks on rahu- ja sõjaaja tingimusteks üksuste ettevalmistamine.

4. EELARVE ANALÜÜS

4.1. Eelarve kujundamise üldised põhimõtted

Eelarve koostamise aluseks on arengukavas seatud sihid, lähtudes säästliku kulutamise vajadustest. Eelarve peab olema tasakaalus ning sisaldama:

- eelarveaasta tulusid
- eelarveaasta kulusid
- investeringute eelarvet
- finantseerimistehinguid

Arvele võetakse tulud. Kulud määratakse kindlaks valla hallatavate asutuste ja ürituste kohta eraldi ja kõikides kululiikides.

4.2. Tulubaasi jagunemine

Põhilise osa valla tuludest moodustavad füüsilise isiku tulumaks ning riigi poolt eraldatavad toetused (tabel 12). Maavarade kaevandusõiguse tasu suurus sõltub maavarade kaevandamise mahtudest. Need on aastate lõikes erinevad.

Tabel 12 Valla tulude jagunemine aastatel 2005-2009 (Halinga Vallavalitsus)

Tulu liik	2005	2006	2007	2008	2009 (eelarve)
Füüsilise isiku tulumaks	13 317 524	16 424 476	21 248 000	25 110 415	21 202 735
Maamaks	1 544 891	1 532 496	1 573 278	1 529 165	1 500 000
Reklaamimaks	0	0	14 112	20141	10 000
Riigilõiv	80 700	36 521	58 175	163 276	70 000
Laekumine majandustegevusest	1 467 408	1 590 158	1 708 076	2 195 032	2 192 500
Intressitulu	2 181	3 152	66 262	335 310	100 000
Maa-ainese kaevandusõiguse tasu	1 052 610	2 622 939	2 471 048	1 984 655	2 000 000
Vee-erikasutus	47 017	51 030	58 219	90 746	100 000
Saastetasu	0	35 195	42 070	50 516	40 000
Toetused	12 234 623	19 589 550	14 605 197	16 167 578	10 695 486
Laenud	0	5 000 000	0	4 000 003	4 000 000
Muud tulud	61 117	13 294	2 238 654	44 427	0
Vaba jääk	1 013 260	49 537	711 775	5 572 182	4 809 289
Kokku	30 821 331	46 948 348	44 794 866	57 263 445	46 720 010

4.3. Kulude jagunemine

Põhilise osa valla kuludest moodustavad hariduskulud, kuna vallas on neli haridusasutust: gümnaasium, kaks lasteaed-alkooli ja üks lasteaed (tabel 13).

Tabel 13 Kulude üldine jagunemine aastatel 2005-2009 (Halinga Vallavalitsus)

Kulu liik	2005	2006	2007	2008	2009 (eelarve)
Valitsemiskulud	3 609 088	4 810 176	4 533 653	6 553 755	6 061 152
Finantskulud	936 124	187 544	3 860 517	1 556 000	1 935 000
Majanduskulud	2 201 361	2 212 244	3 531 445	7 252 704	3 118 020
Kultuuri- ja spordikulud	3 981 310	4 686 111	4 786 166	6 086 620	5 733 050
Hariduskulud	17 289 073	31 457 530	20 137 631	27 874 625	26 209 700
Sotsiaal- ja tervishoid	1 757 115	2 381 706	2 373 273	2 829 700	2 957 821
Päästeamet	34 000	0	0	0	0
Reservfond	0	0	0	0	705 267
Kokku	29 808 071	45 735 311	39 222 685	52 153 404	46 720 010

Haridus

Alljärgnevas tabelis (tabel 14) on investeringud, mis sisaldavad haridusasutuste jooksvaid kulusid remondile, kapitaalremondile ja soetustele.

Pärnu-Jaagupi Gümnaasiumis toimus 2004. aastal söökla ja peamaja garderoobide renoveerimine, 2005. aastal internaadimaja akende vahetus ja 2006. aastal peamaja ülejäänud osa täielik renoveerimine. Libatse Lasteaed-alkkoolis vahetati 2006. aastal aknad. Pärnu-Jaagupi Lasteaias Pesamuna remonditi 2006. aastal rühmaruume ning 2006. ja 2007. aastal vahetati välja kõik lasteaia aknad. 2007. aastal telliti ehitusprojektid Pärnu-Jaagupi Gümnaasiumi sade- ja pinnasevete drenaaži ehitamiseks, soklikorruse hüdroisolatsioonitöödeks ning eelisoleeritud kütetrassi ehitamiseks. Viimati nimetatud tööd teostati 2008. aastal. 2009. aastal toimus Gümnaasiumi söökla-internaadihoone I korruse renoveerimine preearstikeskuseks ja II korruse kohandamine külalistubadeks.

Tabel 14 Investeeringud haridusasutustes aastatel 2005-2009 (Halinga Vallavalitsus)

Asutus	2005	2006	2007	2008	2009 (eelarve)
Pärnu-Jaagupi Gümnaasium	1 447 500	12 797 776	246 630	423 898	3 061 513
Libatse Lasteaed-alkkool	170 000	499 104	37 600	369 267	30 000
Vahenurme Lasteaed-alkkool	43 500	32 700	50 020	25 700	27 500
Pärnu-Jaagupi Lasteaed Pesamuna	205 000	522 216	289 730	699 833	191 520
Kokku	1 866 000	13 851 796	623 980	1 518 698	3 310 533

Kultuur ja sport

Alljärgnevas tabelis (tabel 15) on toodud investeringud kultuuri- ja spordiasutustesse. Libatse Raamatukogus toimus 2005. aastal remont, Pärnu-Jaagupi Rahvamaja kulude tõus on tingitud üleminekust ahiküttelt Pärnu-Jaagupi Gümnaasiumi katlamajast saadavale keskküttele. Kuna kütusehinnad vahepealsetel aastatel tõusid, siis on see mõjutanud ka kulude kasvu rahvamajas.

Vee rahvamajas toimus 2005. aastal remont ja 2007. aasta lõpus paigaldati sinna rahvamaja kütmiseks õhk-soojuspump (24 500 krooni). Pärnu-Jaagupi Rahvamaja kinotehnika uuendamise käigus vahetati 2007. aastal välja helilugeja väärtusega 22 000 krooni. Pärnu-Jaagupi Raamatukogu trepp remonditi 2007. aastal summas 55 755 krooni. Pärnu-Jaagupi Spordikeskusesse osteti 2005. aastal õhuniisutaja. 2008. aastal soetati spordikeskusele jõusaali jooksurada ja laskesportlastele laskesimulaator. 2009. aastal on kavas spordikeskuse saali põranda remont.

Tabel 15 Investeeringud kultuuri- ja spordiasutustes aastatel 2005-2009 (Halinga Vallavalitsus)

Asutus	2005	2006	2007	2008	2009(EA)
Libatse Raamatukogu	246 630	0	1 000	4 500	0
Anelema Raamatukogu	37 600	0	3 700	9 500	0
Vahenurme Raamatukogu	50 020	0	0	18 000	0
Pärnu-Jaagupi Raamatukogu	289 730	0	65 700	23 000	0
Pärnu-Jaagupi Rahvamaja	623 980	130 182	71 000	25 000	0
Vee Rahvamaja	246 630	0	24 500	5 500	0
Pärnu-Jaagupi Muusikakool	37 600	0	32 000	63 390	27 900
Pärnu-Jaagupi Spordikeskus	50 020	82 499	33 600	101 000	220 000
Kokku	289 730	206 525	231 500	249 890	275 800

Majandus

Majanduskulud moodustuvad vallateede remondiks eraldatavatest, jäätmemajanduse korraldamiseks vajaminevatest, maa- ja vesirajatiste, haljastuse, kalmistute, tänavavalgustuse, elamumajanduse jm kuludeks eraldatavatest summadest.

Vallateede korrashoiuks eraldatavad summad suurenesid ajavahemikul 2005-2008. Alates 2009. aastast eraldab riik teede korrashoiuks oluliselt vähem raha.

Jäätmemajanduse kulu 2007. aastal sisaldas jäätmejaama rajamise ja komposteerimisplatsi eelprojekti omaosaluse maksumust, kokku 310 000 krooni. Vesirajatiste kuludest 230 000 krooni kulus 2007. aastal Libatse joogiveepumpla rekonstrueerimise omaosaluse katteks. 2008. aastal planeeriti rahad (1,5 miljonit) suure turismiprojekti omaosaluseks, mille käigus oleks ehitatud turismiinfopunkt ühes bussijaamaga ja tähistatud valla turismiobjektid. Kuna nimetatud tegevuste rahastamine ei osutunud „Piirkondade konkurentsivõime tugevdamise programmis” prioriteetseks, rajati 2008. aastal nimetatud summa arvelt Pärnu-Jaagupi alevi bussiootepaviljon (tabel 16).

Tabel 16 Valla majandusüksuste kulud (Halinga Vallavalitsus)

Majandusüksus	2005	2006	2007	2008	2009(EA)
Vallateed	970 312	803 355	1 496 580	2 635 564	851 715
Jäätmemajandus	214 567	338 247	421 530	677 145	562 215
Maa-ja vesirajatised	295 722	328 348	437 110	443 194	460 000
Haljastus	222 129	248 445	201 290	286 637	200 000
Kalmistud	110 220	114 145	139 400	199 874	231 215
Tänavavalgustus	283 193	286 496	300 000	690 971	350 000
Elamumajandus	93 221	80 548	159 324	139 233	149 275
Muu majandus	11 998	12 660	237 930	60 419	80 000
Üldmajanduslikud arendusprojektid	0	0	0	192 566	233 600
Turism	0	0	0	1 927 101	0
Kokku	2 201 362	2 212 244	3 393 164	7 252 704	3 118 020

Külaliikumise rahastamine

Külaseltsingutele ja MTÜ-dele on ürituste korraldamiseks alates 2005. aastast eraldatud rahalisi vahendeid. Lisaks eraldati Vahenurme seltsile Vaheka 2005. aastal 240 000 krooni, 2006. aastal 150 000 krooni, 2007. aastal 25 000 krooni ja 2008. aastal 102 000 krooni. 2009. aasta eelarves on neile eraldatud 114 000 krooni ning ülejäänud külaseltsingutele ja MTÜ-dele 157 830 krooni.

4.4. Võetud laenude tagasimaksmine

2007. aastal tasuti 3 640 000 krooni SEB pangale, 2008. aastal tasuti 1 440 000 krooni ning vallal jääb seda laenu veel maksta 920 000 krooni, mis tasutakse 2009. aastal.

2008. aasta lõpus võeti uus laen SEB Pangast summas 4 000 000 krooni, mille tasumistähtaeg on 31.12.2013.

2009. aasta veebruaris vormistati uus laen SEB Pangast 4 000 000 kroonile (tasumistähtajaga 31.01.2014) 2009. aasta eelarves ettenähtud investeeringute katteks.

Tabel 17 SEB pangast võetud laenude ja arvestuslike intresside tagastamise ajagraafik seisuga 08.09.2009

Pank	laenu nr	2009	2010	2011	2012	2013	2014	Kokku
SEB Pank AS	2006005296	920 000	0	0	0	0	0	920 000
SEB Pank AS	2008004507	610 296	849 738	849 738	849 738	840 493	0	4 000003
SEB Pank AS	2009003246	0	620 515	774 515	808 999	845 650	959635	4 009314
Kokku		1 530 296	1470 253	1624 253	1658 737	1686 143	959635	8929 317

Intressid		2009	2010	2011	2012	2013	2014	Kokku
SEB Pank AS	2006005296	74400	0	0	0	0	0	74400
SEB Pank AS	2008004507	280000	228000	161700	99000	35000	0	803700
Kokku		354400	228000	161700	99000	35000	0	878100

4.5. Järgmiste aastate eelarve prognoos

Eelarve prognoos hõlmab kolme eelmise aasta eelarve täitmist ning käesoleva aasta eelarvet. Aastateks 2010-2011 on toodud eeldatav prognoos (Tabel 18). Eelmistel aastatel on olnud stabiilne kasvav areng. Kuna Eesti majanduses on praegu langusperiood, siis vähenevad ka eelarvevahendid. Seega ei ole ei järgmiseks eelarveaastaks ja võib-olla ka paaril järgmisel aastal eelarve kasvu ette näha. Kui eesti majanduse üldseis paraneb, siis on alust loota ka maksutulu kasvu, mis ongi meie eelarve kasvu üks põhilisi mootoreid (füüsilise isiku tulumaksu laekumine moodustas 2008. aastal 48,6% tuludest).

Eelarve tulude osas on kajastatud valla tulud ilma võimalike kaasfinantseeringuteta. Eelarve tegevuskuludes on kajastatud valla igapäevased tegevuskulud, mis sisaldavad personalikulusid ja majandamiskulusid.

Eraldi on välja toodud investeringute eelarve ning finantstegevuse eelarve. Laenude tagastamisel on arvestatud tänaseid laenulepinguid, planeeritavaid laene tabelis ei ole.

Tabel 18 Eelnevate aastate eelarve analüüs ja prognoos aastateks 2010-2011.

	2006 täitmine	2007 täitmine	2008 täitmine	2009 eelarve	2010 prognoos	2011 prognoos
Nimetus	Summa	Summa	Summa	Summa	Summa	Summa
Eelarve tulud (+)	41 185 196	40 705 828	44 596 688	36 969 608	33 750 000	33 750 000
Maksud (+)	17 978 064	22 835 390	26 659 721	22 712 735	20 000 000	20 000 000
Riigilõiv (+)	36 521	58 175	163 276	70 000	50 000	50 000
Laekumine majandus-tegevusest(+)	1 590 158	1 708 076	2 195 032	2 192 500	2 200 000	2 200 000
Saadavad toetused (+)	18 829 550	13 394 197	13 408 315	9 854 373	9 500 000	9 500 000
Muud tulud (+)	2 750 903	2 709 990	2 170 344	2 140 000	2 000 000	2 000 000
Eelarve kulud (-)	31 466 737	34 685 763	42 034 913	40 294 340	32 500 000	32 500 000
Antavad toetused (-)	2 096 150	1 797 929	1 966 035	2 459 671	2 000 000	2 000 000
Muud tegevuskulud (-)	29 370 587	32 887 834	40 068 878	37 073 339	30 500 000	30 500 000
Investeeringute eelarve (+)	-13 317 878	2 480 340	-5 583 918	-4 010 320	-178 000	-111 700
Põhivara soetus (-)	13 893 486	676 405	8 562 491	4 546 733	500 000	500 000
Põhivara müük (+)	0	2 100 000	182 263	0	0	0
Saadav sihtfinantseerimine põhivara	760 000	1 211 000	2 577 000	841 113	500 000	500 000

soetuseks (+)						
Finantstulud (+)	3 152	66 262	335 310	100 000	50 000	50 000
Finantskulud (-)	187 544	220 517	116 000	404 700	228 000	161 700
Finantstegevuse eelarve (+)	3 935 460	-3 640 000	2 560 002	1 764 433	-1 820 253	-2 124 253
Võetud laenud (+)	5 000 000	0	4 000 002	4 000 000	0	0
Makstud laenud (-)	1 064 540	3 640 000	1 440 000	1 530 300	1 470 253	1 624 253
Reservfond (-)	0	0	0	705 267	350 000	500 000
Kassa ja hoiused (+)	336 041	4 860 405	5 572 182	4 809 289	748 253	985 953
Raha ja pangakontode saldo muutus (+)	336 041	4 860 405	5 572 182	4 809 289	748 253	985 953

4.6. Lähiaastate laenuvajadused

Kõik suuremahulised investeeringud on järgnevatel aastatel võimalikud ainult laenu raha kaasamisega. 2008. aasta aastaaruande põhjal saab öelda, et laenu võtmise reservi veel vallal on. Laenukohustuste osakaal tuludest, millest on maha arvatud sihtfinantseerimine, oli 2008. aastal 15,5% (Valla-ja linnaeelarve seadusega kehtestatud näitaja ülempiir on 60%). Sellele lisandub 2009. aasta veebruaris vormistatud laen.

Lähiaastatel võib tekkida vajadus laenu võtta järgmises peatükis loetletud tegevuste finantseerimiseks.

4.7 Investeeringu prioriteedid

Kuna vajaminevad investeeringud ületavad selgelt valla rahalisi võimalusi, siis on suuremad investeeringud liigitatud gruppidesse (tabel 19). Antud liigitus ei tähenda tingimata seda, et tabelis eespool olevad tegevused tuleb enne teostada, kui tagapool olevad tegevused. Paljuski võib investeeringute teostamise järjekord muutuda täiendavate finantseerimisallikate (sponsorid, fondid jms) leidmisel.

Investeeringute prioriteedid võetakse aluseks laenu võtmisel ning täiendavate ressursside, kui need peaksid tekkima, kasutamisel. Samuti suuremate investeeringute puhul valiku tegemisel, juhul, kui ei ole võimalik mitut tegevust rahastada.

Tabel 19 Investeeringu prioriteedid

Möödapääsmatud investeeringud
Pärnu-Jaagupi Gümnaasiumi söökla-internaadihoone renoveerimine (sise- ja välitööd)
Automaatse tulekahjusignalisatsioonisüsteemi paigaldamine Vahenurme ja Libatse Lasteaed-alkkool
Pärnu-Jaagupi Lasteaed Pesamuna rekonstrueerimine
Pärnu-Jaagupi veevarustuse ja kanalisatsiooni rekonstrueerimise projekti kaasajastamine
Vee- ja kanalisatsioonisüsteemide renoveerimine (Pärnu-Jaagupis, Libatses ja Vahenurmes)
Teede kapitaalremont
Olulised investeeringud
Pärnu-Jaagupi Gümnaasiumi ümbruse asfalteerimine
Komposteerimisplatsi rajamine
Biopuhastite renoveerimine (Pärnu-Jaagupis, Libatses ja Vahenurmes)
Vallamaja välisfassaadi- ja soojustustööd
Muusikakooli ja raamatukogu hoone välisfassaadi- ja soojustustööd ning katuse vahetus
Libatse Lasteaed-alkkooli katuse vahetus
Sotsiaalkorterite renoveerimine
Ainult täiendava rahastuse puhul teostatavad investeeringud
Laululava rajamine lauluväljakule
Tervise ja suusaraja rajamine
Matkaraja rajamine
Kergliiklusteede rajamine
Muusikakooli ja raamatukogu hoone keldri renoveerimine
Koolimuuseumi laiendamine
Pärnu-Jaagupi staadioni laiendamine ja tuletõrje õppetorni renoveerimine
Vahenurme Lasteaed-alkkooli akende vahetus ning välisfassaadi- ja soojustustööd

5. VALLA ARENGUEELDUSTE KOONDHINNANG

Halinga valla arengueelduste väljaselgitamiseks moodustati kuus töörühma (majandus, maa ja keskkond, haridus ja noorsootöö, kultuur ja sport, sotsiaal- ja tervishoid, turism), kelle ülesandeks oli läbi SWOT analüüsi tuua välja valla tugevused ja nõrkused valdkondade kaupa. Turismi töörühma koosolek toimus aprillis 2007 ja teised koosolekud aprillis 2008. Täpne ülevaade komisjonide töö tulemustest on arengukava lisa (lisa 1). Kokkuvõtlikult iseloomustavad Halinga valda järgmised omadused.

Halinga valla tugevused
<ul style="list-style-type: none">• Soodne asukoht• Arenenud asutustevõrk• Arstiabi kohapeal olemas• Ettevõtete olemasolu• Mitmekesine huvitegevus• Hariduse hea tase• Sponsorid ja inimressurss olemas• Tugevad ringijuhid ja treenerid• Erinevate sotsiaaltoetuste maksmine• Loodusobjektide olemasolu• Arenenud põllumajandus- ja metsandustegevus• Olemasolevad maavarad
Halinga valla nõrkused
<ul style="list-style-type: none">• Vananev elanikkond• Kohalike teede halb olukord• Valla kinnisvara halb seisukord• Kruusakattega teede suur osakaal• Joogivee halb kvaliteet• Koolivõrgu alakoormatus• Inimeste passiivsus• Koordineerimata tegutsemine ja vähene koostöö• Kvalifitseeritud tööjõu puudus• Madal elatustase• Turismiobjektid eksponeerimata• Puhkekohtade ja avaliku supuskoha puudumine
Halinga valla võimalused
<ul style="list-style-type: none">• Raha taotlemine väljastpoolt (välisinvestorid, fondid, projektide kirjutamine)• Teiste kogemustest õppimine• Süvaõppeklassid ja õpilaskodu õpilaste arvu suurendamiseks• Suurem koostöö ja koordineeritum tegutsemine• Passiivsete piirkondade kaasamine ja ärgitamine• Ettevõtluse igakülgne soodustamine
Halinga valla ohud
<ul style="list-style-type: none">• Gümnaasiumiosa ja väikekoolide sulgemine• Külade hääbumine

- Tööjõu ja õpilaste jätkuv liikumine linna
- Ühiskonna negatiivsed hoiakud
- Rahvastiku jätkuv vananemine
- Ettevõtjate lahkumine
- Elukalliduse tõus
- Muutuv regionaalpoliitika
- Euroopa Liidu toetuste võimalik lõppemine

6. SRATEEGILISED EESMÄRGID VALLA ARENGUKS

Haridus ja noorsootöö

- 1) Renoveeritud haridusasutuste hooned
- 2) Kaasaegne õpikeskkond
- 3) Mitmekesine huvitegevus
- 4) Rohkem õpilasi
- 5) Kvalifitseeritud õpetajad

Kultuur ja sport

- 1) Jätkusuutlikud asutused
- 2) Aktiivne külaliikumine
- 3) Mitmekesisemad ja paremad sportimisvõimalused
- 4) Aktiivsed spordiklubid
- 5) Huvitavad ja traditsioonilised üritused

Sotsiaalhoolekanne ja tervishoid

- 1) Elanike vajadusi rahuldavad sotsiaalteenused
- 2) Tugev laste hoolekanne
- 3) Jätkuv ennetustöö
- 4) Renoveeritud sotsiaalpinnad
- 5) Arstiabi kohapeal

Majandus ja infrastruktuurid

- 1) Heas korras valla kinnisvara
- 2) Ohutu liiklussüsteem ja korras teedevõrk
- 3) Energia kokkuhoid
- 4) Aktiivne elamuehitus
- 5) Tugevad ja jätkusuutlikud ettevõtted
- 6) Paranenud ühistransporditeenus

Keskkond

- 1) Kaunis elukeskkond
- 2) Korraldatud ja keskkonnaohutu jäätmemajandus
- 3) Kvaliteetne joogivesi ja nõuetele vastav reoveekäitlus
- 4) Funktsionaalne maakasutus

Turism

- 1) Korraldatud ja tähistatud turismiobjektid
- 2) Kättesaadav turismiinfo
- 3) Väljaarendatud turismimarsruudid
- 4) Mitmekülgsed puhkevõimalused

7. VISIOON 2018

Halinga vald on atraktiivse ja kaasaegse elu-, õpi- ja ettevõtluskeskkonnaga naabervaldadega koostööd tegev jätkusuutlik ja arenev vald.

Visioon lahtiseletatult on järgmine:

Atraktiivne ja kaasaegne elukeskkond

Kogu valla territoorium on kaetud interneti levialaga. Tiheasustusega aladel (Pärnu-Jaagupi, Libatse, Vahenurme) on hästi toimiv vee- ja kanalisatsioonisüsteem, millega on liidetud enamik majapidamistest. Välja on kujunenud efektiivne korraldatud olmejäätmete vedu ja elanikud kasutavad aktiivselt sorteeritud jäätmete äratoomise võimalust jäätmejaama. Valla suuremates külates ja alevis on olemas puhkealad koos laste mänguväljakutega. Mööda jalgrattateid on võimalik sõita Pärnu-Jaagupi alevist Libatse-, Vahenurme- ja Loomse külladesse ning Pärnu-Jaagupi alevi Uduvere piirkonda. Ratastooliga on võimaldatud ligipääs valla hallatavatesse asutustesse ja teenindustevõtetesse. Perearstidele on rekonstrueeritud ruumid Pärnu-Jaagupi Gümnaasiumi internaadihoones. Noorte seas populaarseks vabaaja veetmise kohaks on kujunenud avatud noortekeskus, kus korraldatakse regulaarselt erinevaid üritusi (filmiõhtud, diskod jne). Lauluväljaku uuel laululaval toimuvad rahvarohked vabaõhuetendused, kontserdid ja teised kultuuriüritused.

Atraktiivne ja kaasaegne õpikeskkond

Kõik koolid on remonditud. Õppetöö kõrval pakutakse ka erinevaid täiendkoolitusi professionaalsete läbiviijate käe all. Pedagoogide vanuseline koosseis koolides ja lasteaias on tunduvalt noorenenud.

Atraktiivne ja kaasaegne ettevõtluskeskkond

Halinga vald on tänu arenenud infrastruktuurile mitmekesise ettevõtlusega piirkond, kus tegutsevad edukalt nii suur- kui väikeettevõtted, mis oma tegevuses lähtuvad säästva arengu printsiipidest. Laienenud on teenindussektori osakaal, kuna on loodud aluspõhi turismimajanduse jätkusuutlikuks arenguks. Pargid ja vaatamisväärsused on korrastatud ja eksponeeritud. On rajatud mitmed puhkealad, matkarajad ning infokeskus.

Koostöö naabervaldadega

Koos naabervaldadega taotletakse suuremate investeeringute jaoks erinevatest fondidest vahendeid. Ühiselt on korraldatud olmejäätmevedu. Koostatud on mitme valla peale ühine turismimajanduse arengukava, mis on aluseks läbi mitme valla kulgevate optimaalsete ja atraktiivsete jalgrattamatka marsruutide välja töötamisel.

Jätkusuutlik ja arenev vald

Valla rahva arv on viimastel aastatel tõusnud. Tänu arenevale ettevõtlusele ja europrojektide toetusele on tekkinud juurde töökohti. Vallas tehakse edukat projektitööd ning taotletakse edukalt vahendeid erinevatest fondidest.

8. HALINGA VALLA ARENGU TEGEVUSKAVA AASTANI 2018

Tegevuskavas planeeritud investeeringud ületavad selgelt valla prognoositavaid võimalusi (vt peatükk 4.7), kuid tegevuste kavandamisel on lähtutud rohkem vajadustest kui võimalustest. Selline kavandamine annab vallale võimaluse ja aluse ette valmistada erinevaid projekte, mille puhul ei ole eelnevalt teada kaasrahastus.

Lähtuvalt Halinga Vallvolikogu 28. mai 2008 a määrusest nr 13 „Halinga valla arengudokumentide menetlemise kord“ on kõikide 100% valla eelarvest finantseeritavate tegevuste osas, mille hinnanguline maksumus jääb üle 50 000 krooni lisatud ka eeldatavad maksumused eelarveaastate lõikes.

Enamik tabelis toodud summadest on eeldatavad ja pikaajaliste tegevuste puhul ei ole arvestatud juurde hindade võimalikku tõusu.

„-“ investering teadmata

„0“ tegevus toimub, investeringut ei kaasne

Nr		Teostamise aeg							Eeldatav investering kokku 2007-2018	Finantseerimisallikad	Valla-eelarve osakaal (max)	Teostaja(d)
		Eeldatav investering vallaelarvest (tuh. krooni)										
		2008	2009	2010	2011	2012	2013	2014-2018				
Haridus ja noorsootöö												
1. Renoveeritud haridusasutuste hooned:												
1.1.	Pärnu-Jaagupi Gümnaasiumi vundamendi hüdroisolatsioon ja sadevetedrenaaži rajamine (ka spordikeskuse osa) ning soojatrassi rekonstrueerimine	x 2 800							2 800 000	vallaelarve	100%	vallavalitsus, Pärnu-Jaagupi Gümnaasium
1.2.	Pärnu-Jaagupi Lasteaed Pesamuna renoveerimise ehitusprojekti koostamine	x 150							450 000	vallaelarve riigieelarve	40%	vallavalitsus Pärnu-Jaagupi Lasteaed Pesamuna
1.3.	Pärnu-Jaagupi Lasteaed Pesamuna automaatse tulekahjusignalisatsiooni-süsteemi paigaldamine	x 15							100 000	vallaelarve fondid	15%	vallavalitsus Pärnu-Jaagupi Lasteaed Pesamuna
1.4.	Pärnu-Jaagupi Lasteaed Pesamuna rekonstrueerimine				x 2 600				17 500 000	vallaelarve riigieelarve fondid	15%	vallavalitsus Pärnu-Jaagupi Lasteaed Pesamuna

Nr		Teostamise aeg							Eeldatav investeering kokku 2007-2018	Finantseerimisallikad	Valla-eelarve osakaal (max)	Teostaja(d)
		Eeldatav investeering vallaelarvest (tuh. krooni)										
		2008	2009	2010	2011	2012	2013	2014-2018				
1.5.	Pärnu-Jaagupi Gümnaasiumi välisfassaadi – ja soojustustööd					x 300			2 000 000	vallaelarve fondid	15%	vallavalitsus Pärnu-Jaagupi Gümnaasium
1.6.	Pärnu-Jaagupi Gümnaasiumi ümbruse projekteerimine ja asfalteerimine					x 225			1 500 000	vallaelarve fondid	15%	vallavalitsus Pärnu-Jaagupi Gümnaasium
1.7.	Libatse Lasteaed-alkooli automaatse tulekahjusignalisatsioonisüsteemi paigaldamine			x 23					150 000	vallaelarve fondid	15%	vallavalitsus Libatse Lasteaed-alkool
1.8..	Libatse Lasteaed-alkooli köögiseadmete uuendamine			x 45					300 000	vallaelarve fondid	15%	vallavalitsus Libatse Lasteaed-alkool
1.9.	Libatse Lasteaed-alkooli hoone rekonstrueerimine					x 480			3 200 000	vallaelarve fondid	15%	vallavalitsus Libatse Lasteaed-alkool
1.10.	Vahenurme Lasteaed-alkooli automaatse tulekahjusignalisatsioonisüsteemi paigaldamine			x 19					125 000	vallaelarve fondid	15%	vallavalitsus Vahenurme Lasteaed-alkool

Nr		Teostamise aeg							Eeldatav investeering kokku 2007-2018	Finantseerimisallikad	Vallaelarve osakaal (max)	Teostaja(d)
		Eeldatav investeering vallaelarvest (tuh. krooni)										
		2008	2009	2010	2011	2012	2013	2014-2018				
1.11.	Vahenurme Lasteaed-alkkooli rekonstrueerimine							x 225	1 700 000	vallaelarve fondid	15%	vallavalitsus Vahenurme Lasteaed-alkkool
1.12.	Pärnu-Jaagupi Muusikakooli ja raamatukogu hoone välisfassaadi- ja soojustustööd ning katuse vahetus					x 375			2 500 000	vallaelarve fondid	15%	vallavalitsus Pärnu-Jaagupi Muusikakool
2.	Kaasaegne õpikeskkond:											
2.1.	Haridusasutustes sisehindamise läbiviimine		x 0	x 0	x 0	x 0	x 0	x 0	0	0	0	vallavalitsus haridusasutused
2.2.	Haridusasutustes õppevahendite ja inventari kaasajastamine	x 62,6	x 51	x 50	x 50	x 50	x 50	x 200	514 100	vallaelarve	100%	vallavalitsus haridusasutused
3.	Mitmekesine huvitegevus:											
3.1.	Huviringide toetamine üldhariduskoolides	x 135	x 135	x 135	x 135	x 135	x 135	x 540	1 350 000	vallaelarve	100%	vallavalitsus
3.2.	Pärnu-Jaagupi Muusikakooli pillide uuendamine	x 38	x 4,8	x 4,8	x 5	x 5	x 5	x 20	82 600	vallaelarve	100%	vallavalitsus Pärnu-Jaagupi Muusikakool
3.3.	Eesti õpilasmaleva valla rühmade toetamine	x 20	x 57	x 50	x 50	x 50	x 50	x 200	477 000	vallaelarve	100%	vallavalitsus

Nr		Teostamise aeg							Eeldatav investeering kokku 2007-2018	Finantseerimisallikad	Vallaelarve osakaal (max)	Teostaja(d)
		Eeldatav investeering vallaelarvest (tuh. krooni)										
		2008	2009	2010	2011	2012	2013	2014-2018				
3.4.	Täiskasvanutele koolituste korraldamine	x	x	x	x	x	x	x	105 000	vallaelarve	100%	vallavalitsus haridusasutused
		0	15	15	15	10	10	40				
3.5.	Beebikooli toetamine		x	x	x	x	x	x	90 000	vallaelarve	100%	vallavalitsus hallatavad asutused
			10	10	10	10	10	40				
3.6.	Pärnu-Jaagupi Muusikakooli pop-jazz osakonna ruumide väljaehitamine hoone keldris					x			2 500 000	vallaelarve fondid	6%	vallavalitsus Pärnu-Jaagupi Muusikakool
						150						
4.	Rohkem õpilasi:											
4.1.	Süvaõppeklasside loomine		x						0	0	0	vallavalitsus Pärnu-Jaagupi Gümnaasium
			0									
4.2.	Ühiselamu rekonstrueerimine Pärnu-Jaagupi Gümnaasiumi internaadi hoones		x						1 250 000	vallaelarve	100%	vallavalitsus Pärnu-Jaagupi Gümnaasium
			1 250									
5.	Kvalifitseeritud õpetajad:											
5.1.	Noorte pedagoogide toetusprogrammi reklaamimine ja tutvustamine	x	x	x	x	x	x	x	0	0	0	vallavalitsus haridusasutused
		0	0	0	0	0	0	0				
5.2.	Noortele pedagoogidele toetuse	x	x	x	x	x	x	x	708 000	vallaelarve	100%	vallavalitsus

	maksmine	36	48	48	48	72	72	384				
Nr		Teostamise aeg							Eeldatav investeering kokku 2007-2018	Finantseerimisallikad	Vallaelarve osakaal (max)	Teostaja(d)
		Eeldatav investeering vallaelarvest (tuh. krooni)										
		2008	2009	2010	2011	2012	2013	2014-2018				
Kultuur ja sport												
6. Jätkusuutlikud asutused:												
6.1.	Avatud noortekeskuse tegevuse toetamine	x	x	x	x	x	x	x	865 000	vallaelarve fondid	50%	vallavalitsus
		80	80	80	85	90	90	360				
6.2.	Tehniliste vahendite soetamine kultuuri- ja spordiasutustele	x	x	x	x	x	x	x	270 000	vallaelarve	100%	vallavalitsus
		180	10	10	10	10	10	40				
6.3.	Koolimuuseumi küttesüsteemide uuendamine				x				50 000	vallaelarve fondid	25%	vallavalitsus Pärnu-Jaagupi Gümnaasium
					12,5							
6.4.	Koolimuuseumi laiendamine							x	-	vallaelarve fondid	15%	vallavalitsus Pärnu-Jaagupi Gümnaasium
								-				
7. Aktiivne külaliikumine:												
7.1.	Külakeskuste rajamise toetamine			x		x		x	10 000 000	vallaelarve fondid	5%	vallavalitsus kolmas sektor
				100		200		200				
7.2.	Külaliikumise toetamine	x	x	x	x	x	x	x	1 429 000	vallaelarve	100%	vallavalitsus
		161	148	140	140	140	140	560				

Nr		Teostamise aeg							Eeldatav investeering kokku 2007-2018	Finantseerimisallikad	Valla-eelarve osakaal (max)	Teostaja(d)
		Eeldatav investeering vallaelarvest (tuh. krooni)										
		2008	2009	2010	2011	2012	2013	2014-2018				
8.	Mitmekesisemad ja paremad sportimisvõimalused:											
8.1.	Tervise- ja suusaraja projekteerimine Pärnu-Jaagupi alevis		x 20						50 000	vallaelarve fondid	40%	vallavalitsus
8.2.	Tervise- ja suusaraja rajamine Pärnu-Jaagupi alevisse			x -					-	vallaelarve erakapital	15%	vallavalitsus erasektor kolmas sektor
8.3.	Võrkpalli liivaväljakute rajamine Pärnu-Jaagupi alevisse	x 73							150 000	vallaelarve erakapital	50%	vallavalitsus
8.4.	Valla spordi- ja mänguväljakute rajamine, renoveerimine ja täiustamine	x 5	x 5	x 10	x 10	x 30	x 30	x 140	920 000	vallaelarve fondid erakapital	25%	vallavalitsus erasektor kolmas sektor
8.5.	Pärnu-Jaagupi staadioni laiendamine ja spordirajatiste rajamine							x -	-	vallaelarve fondid	25%	vallavalitsus
8.6.	Pärnu-Jaagupi tuletõrje õppetorni renoveerimine							x -	-	vallaelarve fondid	25%	vallavalitsus

Nr		Teostamise aeg							Eeldatav investeering kokku 2007-2018	Finantseerimisallikad	Valla-eelarve osakaal (max)	Teostaja(d)
		Eeldatav investeering vallaelarvest (tuh. krooni)										
		2008	2009	2010	2011	2012	2013	2014-2018				
9.	Aktiivsed spordiklubid:											
9.1.	Spordiklubide toetamine	x	x	x	x	x	x	x	1 320 000	vallaelarve	100%	vallavalitsus
		130	150	130	130	130	130	520				
10.	Huvitavad ja traditsioonilised üritused:											
10.1.	Pärnu-Jaagupi laululava ehitusprojekti tellimine		x						115 000	vallaelarve fondid	27%	vallavalitsus kolmas sektor erakapital
			31									
10.2.	Pärnu-Jaagupi lauluväljakule laululava rajamine			x					100 000	vallaelarve fondid erakapital	10%	vallavalitsus kolmas sektor erasektor
				10								
10.3.	Tähtpäevade ürituste korraldamine ja toetamine	x	x	x	x	x	x	x	213 000	vallaelarve erakapital	100%	vallavalitsus hallatavad asutused kolmas sektor
		30	23	20	20	20	20	80				
10.4.	Suvelõpupeo korraldamine	x							150 000	vallaelarve	100%	vallavalitsus
		150										

Nr		Teostamise aeg							Eeldatav investeering kokku 2007-2018	Finantseerimisallikad	Valla-eelarve osakaal (max)	Teostaja(d)
		Eeldatav investeering vallaeelarvest (tuh. krooni)										
		2008	2009	2010	2011	2012	2013	2014-2018				
10.5.	Halinga puhkpillimuusika festivali toetamine	x	x	x	x	x	x	x	150 000	vallaeelarve	100%	vallavalitsus
		15	15	15	15	15	15	60				
10.6.	Pensionäride ja puudega inimeste aastalõpupeo korraldamine	x	x	x	x	x	x	x	250 000	vallaeelarve	100%	vallavalitsus
		25	25	25	25	25	25	100				
10.7.	Beebipäeva korraldamine	x	x	x	x	x	x	x	260 000	vallaeelarve	100%	vallavalitsus
		26	26	26	26	26	26	104				
10.8.	Spordiürituste toetamine	x	x	x	x	x	x	x	110 000	vallaeelarve	100%	vallavalitsus
		20	10	10	10	10	10	40				
Tervishoid ja sotsiaalhoolekanne												
11. Elanike vajadusi rahuldavad sotsiaalteenused:												
11.1.	Avahoiduse korraldamine		x	x	x	x	x	x	864 000	vallaeelarve	100%	vallavalitsus
			96	96	96	96	96	384				
11.2.	Tugiisiku koolitamine	x	x	x	x	x	x	x	96 000	vallaeelarve fondid	50%	vallavalitsus
		3	5	5	5	5	5	20				
11.3.	Tasuliste teenuste laiendamine			x	x	x	x	x	160 000	vallaeelarve	100%	vallavalitsus
				20	20	20	20	80				

Nr		Teostamise aeg							Eeldatav investeering kokku 2007-2018	Finantseerimisallikad	Vallaelarve osakaal (max)	Teostaja(d)
		Eeldatav investeering vallaelarvest (tuh. krooni)										
		2008	2009	2010	2011	2012	2013	2014-2018				
11.4.	Sotsiaalteenuste laiendamine koostöös era- ja kolmanda sektoriga (transporditeenus, sh invatransport, nõustamisteenused, päevahoiu- ja perikeskusteenus)		x	x	x	x	x	x	-	vallaelarve fondid	75%	vallavalitsus kolmas sektor erasektor
			-	-	-	-	-	-				
12.	Tugev laste hoolekanne:											
12.1.	Laste suvelaagrite toetamine	x	x	x	x	x	x	x	58 500	vallaelarve	100%	vallavalitsus
		4,5	6	6	6	6	6	24				
12.2.	Koolituste ja teabepäevade korraldamine lastega peredele			x	x	x	x	x	-	vallaelarve fondid	50%	vallavalitsus
				-	-	-	-	-				
13.	Jätkuv ennetustöö:											
13.1.	Tervist edendavate ürituste korraldamine ja toetamine	x	x	x	x	x	x	x	18 000	vallaelarve	100%	vallavalitsus hallatavad asutused kolmas sektor
		2	2	2	2	2	2	8				

Nr		Teostamise aeg							Eeldatav investeering kokku 2007-2018	Finantseerimisallikad	Valla-eelarve osakaal (max)	Teostaja(d)
		Eeldatav investeering vallaelarvest (tuh. krooni)										
		2008	2009	2010	2011	2012	2013	2014-2018				
14.	Renoveeritud sotsiaalpinnad:											
14.1.	Kaelase sotsiaalmaja müük		x 10						10 000	vallaelarve	100%	vallavalitsus
14.2.	Vahenurme sotsiaalmaja renoveerimistööd	x 300					x 0		300 000	Riigieelarve, vallaelarve, fondid	100%, 15%	vallavalitsus
14.3.	Vahenurme sotsiaalmaja küttesüsteemide renoveerimine		x 150						150 000	vallaelarve	100%	vallavalitsus
15.	Arstiabi kohapeal:											
15.1.	Pärnu-Jaagupi Gümnaasiumi internaadi hoone I korruse projekteerimine perearstikeskuseks	x 250							250 000	vallaelarve	100%	vallavalitsus
15.2.	Perearstidele ruumide rekonstrueerimine Pärnu-Jaagupi Gümnaasiumi internaadi hoones		x 1 250						1 250 000	vallaelarve	100%	vallavalitsus

Nr		Teostamise aeg							Eeldatav investeering kokku 2007-2018	Finantseerimisallikad	Vallaelarve osakaal (max)	Teostaja(d)
		Eeldatav investeering vallaeelarvest (tuh. krooni)										
		2008	2009	2010	2011	2012	2013	2014-2018				
Majandus ja infrastruktuurid												
16. Heas korras valla kinnisvara:												
16.1.	Vallamaja välisfassaadi- ja soojustustööd							x 800	800 000	vallaeelarve	100%	vallavalitsus
16.2.	Pööravere koolimaja hoone renoveerimine ja laiem kasutuselevõtt							x -	-	vallaeelarve erakapital fondid	15%	vallavalitsus erasektor kolmas sektor
16.3.	Anelema raamatukogu trepikoja remont				x 50				50 000	vallaeelarve	100%	vallavalitsus
16.4.	Pärnu-Jaagupi Gümnaasiumi internaadi hoone välisfassaadi- ja soojustustööd (ka söökla osa)		x 75						500 000	vallaeelarve fondid	15%	vallavalitsus
17. Ohutu liiklussüsteem ja korras teedevõrk:												
17.1.	Pärnu-Jaagupi alevist Halinga keskuseni viiva kergliiklustee rajamine ja valgustamine	x 800							1 500 00	vallaeelarve riigieelarve	70%	vallavalitsus Pärnu Teedevalitsus AS Eltel Networks
17.2.	Pärnu-Jaagupi ja Libatse vahelise kergliiklustee I etapi detailplaneeringu koostamine	x 47	x 13						60 000	vallaeelarve	100%	vallavalitsus planeeringu koostaja

Nr		Teostamise aeg							Eeldatav investeering kokku 2007-2018	Finantseerimisallikad	Valla-eelarve osakaal (max)	Teostaja(d)
		Eeldatav investeering vallaeelarvest (tuh. krooni)										
		2008	2009	2010	2011	2012	2013	2014-2018				
17.3.	Pärnu-Jaagupi ja Libatse vahelise kergliiklustee I etapi rajamine (Tootmise tänavani)					x 560			800 000	vallaeelarve	70%	vallavalitsus Maanteeamet Pärnu Teedevalitsus
17.4.	Loomse-Tõrdu teelõigu pindamine	x 300							300 000	vallaeelarve	100%	vallavalitsus
17.5.	Tarva-Tõrdu tee pindamine			x 350					350 000	vallaeelarve	100%	vallavalitsus
17.6.	Puisniidutee pindamise I osa					x 230			230 000	vallaeelarve	100%	vallavalitsus
17.7.	Uue tänava pindamine				x 350				350 000	vallaeelarve	100%	vallavalitsus
17.8.	Soo tänava pindamine				x 280				280 000	vallaeelarve	100%	vallavalitsus
17.9.	Kelluka tänava pindamine				x 160				160 000	vallaeelarve	100%	vallavalitsus

Nr		Teostamise aeg							Eeldatav investeering kokku 2007-2018	Finantseerimisallikad	Vallaelarve osakaal (max)	Teostaja(d)
		Eeldatav investeering vallaelarvest (tuh. krooni)										
		2008	2009	2010	2011	2012	2013	2014-2018				
17.10	Pika tänava pindamine			x 80					80 000	vallaelarve	100%	vallavalitsus
17.11	Põllu tänava pindamine						x 80		80 000	vallaelarve	100%	vallavalitsus
17.12	Põhja tänava pindamine						x 75		75 000	vallaelarve	100%	vallavalitsus
17.13	Tõrdu-Ertsma tee osaline pindamine						x 800		800 000	vallaelarve	100%	vallavalitsus
17.14	Halinga keskusest Halinga korrusmajadeni viiva maanteeületuskoha valgustamine	x 77							77 000	vallaelarve	100%	vallavalitsus
17.15	Kõnnitee rajamine Tallinn-Pärnu-Ikla maanteest Uduvere poeni					x -			0	riigieelarve	0%	Maanteeamet Pärnu Teedevalitsus
17.16	Pärnu-Jaagupi Kergu tee asfalteerimine					x -			0	riigieelarve	0%	Maanteeamet Pärnu Teedevalitsus

Nr		Teostamise aeg							Eeldatav investeering kokku 2007-2018	Finantseerimisallikad	Valla-eelarve osakaal (max)	Teostaja(d)
		Eeldatav investeering vallaelarvest (tuh. krooni)										
		2008	2009	2010	2011	2012	2013	2014-2018				
18. Energia kokkuvõid:												
18.1.	Energeetikamajanduse arengukava koostamine				x				120 000	vallaelarve	100%	vallavalitsus
					120							
18.2.	Valla hallatavate asutuste elektri käidukorraldaja valimine				x				0	0	0	vallavalitsus
					0							
19. Aktiivne elamuehitus:												
19.1.	Uute elamukruntide jaoks detailplaneeringute koostamine							x	100 000	vallaelarve	100%	vallavalitsus
								100				
20. Tugevad ja jätkusuutlikud ettevõtted:												
20.1.	Ettevõtjatele infopäevade korraldamine	x	x	x	x	x	x	x	0	0	0	vallavalitsus
		0	0	0	0	0	0	0				
20.2.	Tööstusala ja tootmisala rajamine							x	-	vallaelarve	10%	vallavalitsus erasektor
								-				
21. Paranenud ühistransporditeenus:												
21.1.	Pärnu-Jaagupi bussijaamahoone rajamine	x							1 800 000	vallaelarve	100%	vallavalitsus
		1 800										
21.2.	Bussiootepaviljonide korrastamine				x			x	45 000	vallaelarve	100%	vallavalitsus
					15			15				

Nr		Teostamise aeg							Eeldatav investeering kokku 2007-2018	Finantseerimisallikad	Valla-eelarve osakaal (max)	Teostaja(d)
		Eeldatav investeering vallaeelarvest (tuh. krooni)										
		2008	2009	2010	2011	2012	2013	2014-2018				
21.3.	Uue bussiootepaviljoni rajamine Maima külla			x 15					30 000	vallaeelarve riigieelarve	50%	vallavalitsus Pärnu Teedevalitsus
21.4.	Uue bussiootepaviljoni rajamine Roodi külla				x 15				30 000	vallaeelarve riigieelarve	50%	vallavalitsus Pärnu Teedevalitsus
21.5.	Uue bussiootepaviljoni rajamine Vee külla					x 15			30 000	vallaeelarve riigieelarve	50%	vallavalitsus Pärnu Teedevalitsus
21.6.	Õpilastranspordi korraldamine	x 1 730	x 1 500	x 1 500	x 1 500	x 1 500	x 1 500	x 7 500	16 730 000	vallaeelarve	100%	vallavalitsus
Keskkond												
22. Kaunis elukeskkond:												
22.1.	Kauni kodu konkursi korraldamine	x 15	x 15	x 15	x 15	x 15	x 15	x 60	150 000	vallaeelarve	100%	vallavalitsus
22.2.	Kalmistute korrastamine	x 218	x 230	x 230	x 240	x 240	x 250	x 750	2 158 000	vallaeelarve	100%	vallavalitsus

Nr		Teostamise aeg							Eeldatav investeering kokku 2007-2018	Finantseerimisallikad	Vallaelarve osakaal (max)	Teostaja(d)
		Eeldatav investeering vallaelarvest (tuh. krooni)										
		2008	2009	2010	2011	2012	2013	2014-2018				
23.	Korraldatud ja keskkonnaohutu jäätmekäitlus:											
23.1.	Likvideeritud prügilate seire	x 40	x 45	x 45					130 000	vallaelarve	100%	vallavalitsus
23.2.	Jäätmekogumispunktide arendamine külades		x -	x -					-	erakapital	0%	vallavalitsus pakendi taaskasutusorganisatsioonid
23.3.	Jäätmejaama ja komposteerimisplatsi projekteerimine	x 35							350 000	vallaelarve fondid	10%	vallavalitsus
23.4.	Jäätmejaama rajamine	x 522	x 120						4 032 723	vallaelarve fondid	16%	vallavalitsus KIK
23.5.	Komposteerimisplatsi rajamine			x 500					5 000 000	vallaelarve fondid	10%	vallavalitsus KIK
23.6.	Jäätmekava ajakohastamine		x 20					x 20	120 000	vallaelarve Sauga valla eelarve Are valla eelarve	33%	vallavalitsus Are Vallavalitsus Sauga vallavalitsus

Nr		Teostamise aeg							Eeldatav investeering kokku 2007-2018	Finantseerimisallikad	Vallaelarve osakaal (max)	Teostaja(d)
		Eeldatav investeering vallaelarvest (tuh. krooni)										
		2008	2009	2010	2011	2012	2013	2014-2018				
24.	Kvaliteetne joogivesi ja nõuetele vastav reoveekäitlus:											
24.1.	Pärnu-Jaagupi veevarustuse ja kanalisatsiooni rekonstrueerimise projekti kaasajastamine (trasside osa)			x 300					300 000	vallaelarve	100%	vallavalitsus
24.2.	Kõrvaltänavate kanaliseerimine (Männi, Pikk, Kalli mnt, Kergu mnt)				x 90	x 180	x 120	x 180	3 800 000	vallaelarve fondid	15%	vallavalitsus AS Mako KIK
24.3.	Libatse vee- ja kanalisatsioonisüsteemide renoveerimine					x 2 200			11 000 000	vallaelarve fondid	20%	vallavalitsus KIK
24.4.	Vahenurme vee- ja kanalisatsioonisüsteemide renoveerimine		x 422		x 520				4 636 444	vallaelarve fondid	20%	vallavalitsus KIK
24.5.	Kergu mnt kanalisatsiooni ja veetrassi rajamise ehitusprojekti kaasajastamine					x 120			120000	vallaelarve fondid	100%	vallavalitsus KIK
24.6.	Kergu mnt kanalisatsiooni ja veetrassi rajamine (Uduvereni)						x 2 400		12 000 000	vallaelarve	20%	vallavalitsus
24.7.	Pärnu-Jaagupi reoveepumpla ja biopuhasti renoveerimine					x 1 800			9 000 000	vallaelarve fondid	20%	vallavalitsus KIK

Nr		Teostamise aeg							Eeldatav investeering kokku 2007-2018	Finantseerimisallikad	Vallaelarve osakaal (max)	Teostaja(d)
		Eeldatav investeering vallaelarvest (tuh. krooni)										
		2008	2009	2010	2011	2012	2013	2014-2018				
24.8	Tõrdu biopuhasti renoveerimine		x 120						585 640	vallaelarve fondid	20%	vallavalitsus KIK
24.9	Vahenurme biopuhasti renoveerimine						x 700		3 500 000	vallaelarve fondid	20%	vallavalitsus KIK
24.10	Libatse biopuhasti renoveerimine						x 800		4 000 000	vallaelarve fondid	20%	vallavalitsus KIK
24.11	Madala fluorisisaldusega vee uuring Pärnu-Jaagupis	x 300							300 000	vallaelarve	100%	vallavalitsus
24.12	Ülase tänava joogiveepumpla renoveerimine					x 800			8 000 000	vallaelarve fondid	10%	vallavalitsus KIK
24.13	Ühisveevärgi- ja kanalisatsiooni arengukava ajakohastamine			x 50				x 50	100 000	vallaelarve	100%	vallavalitsus
25.	Funktsionaalne maakasutus:											
25.1	Valla uue üldplaneeringu koostamine ja kehtestamine	x 210	x 210	x 105					525 000	vallaelarve	100%	vallavalitsus vallavolikogu huvigrupid

Nr		Teostamise aeg							Eeldatav investeering kokku 2007-2018	Finantseerimisallikad	Vallaelarve osakaal (max)	Teostaja(d)
		Eeldatav investeering vallaeelarvest (tuh. krooni)										
		2008	2009	2010	2011	2012	2013	2014-2018				
25.2	Libatse tiigi ümber oleva maa munitsipaliseerimine	x 6							6 000	vallaeelarve	100%	vallavalitsus
25.3	Pärnu-Jaagupi tänavate munitsipaliseerimine	x 61							61 000	vallaeelarve	100%	vallavalitsus
25.4	Valla teede munitsipaliseerimine			x 60					60 000	vallaeelarve	100%	vallavalitsus
Turism												
26.	Korrastatud ja tähistatud turismiobjektid:											
26.1	Enge pargi korrastamise toetamine	x 2							2000	vallaeelarve fondid	10%	vallavalitsus KIK
27.	Kättesaadav turismiinfo:											
27.1	Valla välikaardi paigaldamine	x 50							50 000	vallaeelarve	100%	vallavalitsus
27.2	Infotahvlite paigaldamine turismiobjektide juurde				x 5	x 5	x 5	x 5	200 000	vallaeelarve fondid	10%	vallavalitsus erasektor kolmas sektor
27.3	Turismiobjektide viidastamine				x 10				10 000	vallaeelarve fondid	10%	vallavalitsus

Nr		Teostamise aeg							Eeldatav investeerin gkokku 2007-2018	Finantseerimis- allikad	Valla- eelarve osakaal (max)	Teostaja(d)
		Eeldatav investeering vallaelarvest (tuh. krooni)										
		2008	2009	2010	2011	2012	2013	2014- 2018				
27.4	Valda tutvustava trükise koostamine	x 50							50 000	vallaelarve	100%	vallavalitsus
28.	Väljaarendatud turismimarsruudid:											
28.1	Jalgrattamarsruutide arendamise kava väljatöötamine (Pärnumaa VELO projekt)		x 0						-	fondid	0	vallavalitsus PEAK POL
29.	Mitmekülgsed puhkevõimalused:											
29.1	Rogenese matkaraja projekteerimine	x 60							60 000	vallaelarve	100%	vallavalitsus
29.2	Rogenese raba matkaraja rajamine					x 105	x 105		1 400 000	vallaelarve fondid	15%	vallavalitsus

LISA 1 SWOT analüüsi tulemused tööruhmade kaupa

Tabel 1 Majandustöörühma SWOT analüüs

Tugevused:

1. Soodne asukoht (valda läbib Euroopa tähtsusega maantee)
2. Arenenud koolivõrk (gümnaasium olemas, lasteaiad algkoolid kodu läheduses)
3. Tugev valla keskus
4. Ettevõtjate olemasolu
5. Tootmisettevõtete jaoks infrastruktuuri (teed, side, elekter, hooned ja rajatised) olemasolu
6. Inimeste olemasolu
 - Külade säilimine
 - Üldplaneering olemas
 - Sotsiaalkorterid olemas
 - Tagatud internetiühendus (hajaasustuses ja Wifi levialad)
 - Külades pumplad rekonstrueeritud (Vahenurme, Libatse)

Nõrkused:

1. Vananev elanikkond
2. Kohalike teede halb olukord
3. Piiratud elamuturg (vabade kruntide puudumine)
4. Valla kinnisvara halb seisukord
5. Vald on liialt Pärnu-Jaagupi keskne
6. Koordineerimata tegutsemine ja vähene koostöö
 - Kasutamata tootmispinnad
 - Vähesed looduslikud puhkealad-järved, jõed
 - Kvalifitseeritud tööjõu puudus
 - Investeeringuteks raha puudumine
 - Kaugkütte võimaluse puudumine tiheasustusaladel
 - Äärealade halb seisukord (sidejaoskonnad, ühistransport)

Võimalused:

1. Külaarengu toetamine, elavdamine
2. Raha taotlemine väljastpoolt (välisinvestorid, fondid, projektide kirjutamine)
3. Teiste kogemustest õppimine (küla areng, rahvaarvu suurenemine, teenused jms)
4. Ühistranspordi ühenduse parandamine (koolibussi võimaluste laiendamine, kohalik transport)
5. Tihedam koostöö ettevõtjatega
 - Turism Via Baltical
 - Koostöövõimluste leidmine RMK-ga
 - Jalgrattateede rajamine koostöös eraomanikega, maanteeametiga jt organisatsioonidega
 - Elamuehituse soodustamine (maa taotlemine riigilt, detailplaneerimine,

kommunikatsioonide rajamine, koostöö arendajatega)

Ohud:

1. Elu kiire kallinemine
2. Linna lähedus (Pärnu, Tallinn)
3. Euroopa Liidu toetuste võimalik lõppemine
4. Ettevõtjate lahkumine
 - Euroopa Liit (tööjõu vaba liikumine)
 - Valla kinnisvara järjest halvenev seisukord (investeeringud piiratud)

Majanduse töörühma SWOT analüüs koostati 3. aprillil 2008. aastal ja koostamisel osales töörühm koosseisus: Grete Arumäe, Elmu Rukki, Annika Ebrok, Katri Kotkas, Air Kotkas, Tiit Talts, Riini Õige, Raivo Lensment, Raul Reidla, Urmas Laur.

Tabel 2 Maa-ja keskkonnatöörühma SWOT analüüs

Tugevused:

1. Soodne asukoht (valda läbib Euroopa tähtsusega maantee)
2. Arenenud põllumajandus-ja metsandustegevus
3. Olemasolevad maavarad (turvas, dolomiit)
4. Arenenud teedevõrk
5. Ettevõtete olemasolu
 - Olmejäätmete vedu korraldatud
 - Vabade tootmispindade olemasolu
 - Spetsialistide olemasolu (vallamajas ametikohad täidetud)
 - Väärtuslike kultuurmaastike olemasolu (puisniidud, metsad, rabad)
 - Tiheasustuses infrastruktuurid olemas ja osaliselt rekonstrueeritud (Vahenurme ja Libatse pumplad)
 - Soodne jahimajanduse piirkonna olemasolu
 - Maareform lõpukorral

Nõrkused:

1. Kruusakattega teede suur osakaal
2. Joogivee halb kvaliteet (vananenud torustikud, amortiseerunud biopuhastid)
3. Looduslike puhkealade puudus (jõed, järved)
4. Nõuetele mittevastavad sõnniku- ja silohoidlad
5. Tallinn-Pärnu-Ikla maantee ääres puuduvad atraktiivsed objektid
 - Amortiseerunud ja hooldamata maaparandussüsteem
 - Vananenud üldplaneering
 - Inimeste vähene keskkonnavalane teadlikkus
 - Liigitikogumise võimalused piiratud (vähe eraldikogumiskonteinereid)
 - Hooldamata pargid
 - Matkaradade puudumine
 - Vallal puudub uute elamukruntide pakkumise võimalus

- Tuuleerosioon turbaväljakult (tolm elukeskkonnas)
- Riigi reservmaade tarbeta seismine

Võimalused:

1. Keskkonnateadlikkuse tõstmine (erinevad koolitused, üritused, aktsioonid)
2. Raha taotlemine väljastpoolt (välisinvestorid, fondid, projektide kirjutamine)
3. Info levitamine erinevates kanalites (internet, trükised, teated)
4. Ettevõtluse igakülgne soodustamine (tootmispindade ja maade pakkumine ning reklaamimine, toetused)
 - Jahi-, loodus- ja turismikeskuse arendamine
 - Kinnisvara arendus (koostöö eraomanikega, odavate kruntide pakkumine ning ettevalmistamine)
 - Maade taotlemine riigilt
 - Liigitikogumise jätkuv arendamine (koostöös korteriühistutega, pakendiringlusorganisatsioonidega jt)
 - Suletud prügilate arendamine puhke- või spordialaks

Ohud:

1. Tööjõu liikumine linna
2. Elukalliduse tõus (vaesumine)
3. Muutuv regionaalpoliitika
4. Euroopa Liidu toetuste võimalik lõppemine
5. Saaste oht (maanteed, tööstus, põllumajandus)
6. Isetekkeliste prügilate jätkuv tekkimine
 - Külade hääbumine
 - Põhjavee reostus (nõuetele mittevastavad sõnniku- ja silohoidlad, amortiseerunud reoveepuhastid)

Maa- ja keskkonna töörühma SWOT analüüs koostati 4. aprillil 2008. aastal ja koostamisel osales töörühm koosseisus: Grete Arumäe, Andres Mirme, Arvo Pekko, Jüri Kirt, Raivo Lensment, Elmu Rukki.

Tabel 3 Hariduse ja noorsootöö töörühma SWOT - analüüs

Tugevused:

1. Arenenud koolivõrk (gümnaasium olemas, lasteaiad-alkkoolid kodu läheduses)
2. Mitmekesine huvitegevus (ANK, muusikakool, huvialaringid, spordikeskus jpm)
3. Hariduse hea tase (olümpiaadide ja riigieksamite head tulemused)
4. Toitlustamine koolis ja lasteaias
5. Tasemel arvutiklassid ja –õpe
 - Õpilastransport kooli ja huvialaringidesse
 - Lasteaedades puudub järjekord
 - Erinevates projektides (kohalikes ja rahvusvahelistes) osalemise kogemus

- Toimivad pikapäevarühmad
- Kõrgharidusega noorele pedagoogile toetus ja korteri võimalus
- Turvaline õpikeskkond
- Traditsioonilised üritused

Nõrkused:

1. Negatiivse maine kujunemine (halva võimendamine)
2. Lastevanemate passiivsus
3. Õpetajate puudus
4. Pärnu linna lähedus (lapsed lähevad linna kooli)
5. Koolivõrgu alakoormatus
6. Laste vähenenud huvi koolivälise tegevuse vastu (ANK)
 - Professionaalsete ringijuhendajate puudus
 - Puudub raha investeringuteks
 - Suured majanduskulud
 - Laste arvu vähenemine (vallas üldiselt ja koolides)

Võimalused:

- 1) Õpilaste arvu suurendamiseks süvaõppeklasside (sport, kunst, ehitus, turism, autoremont, pedagoogika) pakkumine
- 2) Töö lapsevanematega (suurem kaasamine, teavitamine, aktiveerimine)
- 3) Teiste kogemustest õppimine ja koostöö (erinevad koostööprojektid ja külastused)
- 4) Huvitegevuse mitmekesistamine ja suurem toetamine
- 5) Kõrgharidusega noore pedagoogi toetus- ja korterivõimaluse jätkuv reklaamimine
- 6) Õpilaskodu rajamine õpilaste arvu suurenedes
 - Muutused lähiümbruse koolivõrgus (õpilased teistest valdadest)
 - Õppetöö jätkuv kaasajastamine
 - Õppekeskkonna kaasajastamiseks projektitöö
 - Beebi- ja perekooli vallapoolne toetamine

Ohud:

- 1) Noorte õpetajate vähesus
- 2) Gümnaasiumiosa ja väikekoolide sulgemine
- 3) Ebapiisav transpordiühendus
- 4) Üldine passiivsus (õpilased, lapsevanemad)
- 5) Ajude äravool (mujal suuremad palgad)
 - Kuritegevuse kasv (noorte tegevusetus)
 - Lapsed lähevad linna kooli
 - Euroopa Liidu toetuste võimalik lõppemine
 - Muutused linna koolivõrgus (õpilaste lahkumine linna)

Hariduse ja noorsootöö töörühma SWOT analüüs koostati 7. aprillil 2008. aastal ja koostamisel osales töörühm koosseisus: Grete Arumäe, Taimi Markson, Elmu Rukki, Lembit Rebane, Ülle Krusemann, Anne Alus, Tarvi Tasane, Sirje Mölder, Annika Ebrok, Tiia Kallastu, Riini Õige, Ingrid Kalmet, Elena Mägi, Merle Jürison.

Tabel 4 Kultuuri - ja sporditöörühma SWOT analüüs

Tugevused:

1. Arenenud asutustevõrk ja tugevad asutused (4 raamatukogu, rahvamaja, muusikakool, koolimuuseum, spordikeskus, avatud noortekeskus)
2. Sponsorid ja inimressurss olemas
3. Tugevad ringijuhid ja treenerid
4. Aktiivne projektitöö
5. Mitmekülgne huvi ja sporditegevus (puhkpilliorkester, rahvatantsurühmad, laskesport, tuletõrjesport jpm)
6. Traditsioonide olemasolu
 - Regulaarselt ilmuv valla leht
 - Aktiivne seltsiline ja klubiline tegevus
 - Vahenurme seltsimaja, Vee rahvamaja külakeskusena
 - Religioosne tegevus (kirikud, kogudusel oma infoleht)

Nõrkused:

1. Inimeste passiivsus
2. Eestvedajate ja külakeskuste puudumine (Libatses, Anelema, Enge, Mõisaküla, Pööravere piirkonnas)
3. Valla bussi puudumine (raskendatud väljasõidud, võistlustele minekud)
4. Koordineerimata tegutsemine ja vähene koostöö
5. Odava majutusvõimaluse puudumine (võistluste ja ürituste korraldamine raskendatud)
 - Laululava puudumine lauluväljakul
 - Asutustes ruumipuudus (muusikakooli pop-jazz osakond, raamatukogu hoiuruumid, gümnaasiumi tööõpetuseklassid, koolimuuseum)
 - Puuduvad spordirajatised (nt lasketiir, valgustatud suusarada)
 - Riigipoolse toetuse puudumine

Võimalused:

1. Raha taotlemine väljastpoolt (välisinvestorid, fondid, projektide kirjutamine)
Suurem koostöö ja koordineeritum tegutsemine
2. Majutuse pakkumine õpilaskodu baasil, koostöös teiste asutuste ja ettevõtjatega
3. Laululava rajamine koostöös mittetulundusühingutega, ettevõtjatega
4. Passiivsete piirkondade kaasamine ja ärgitamine
 - Infotahvlite koordineeritum täiendamine ja tühjendamine ning korrashoid
 - Koostöösuhete loomine (rahvusvahelisel ja riiklikul tasandil)

- MTÜde ja seltsingute jätkuv toetamine
- Külaseltside teenuste väljaarendamine
- Pööravere koolimaja võimaluste parem ärakasutamine (üritused, külaselts)
- Nimekate esinejate kutsumine rahva ärgitamiseks

Ohud:

1. Inimeste passiivsus (huvi vähesus)
2. Killustatud tegevus
3. Ühiskonna negatiivsed hoiakud
4. Riigipoolse toetuseta huvihariduse hääbumine
5. Euroopa Liidu toetuste võimalik lõppemine
 - Linna lähedus
 - Elanike vananemine

Kultuuri - ja sporditöörühma SWOT analüüs koostati 8. aprillil 2008. aastal ja koostamisel osales töörühm koosseisus: Grete Arumäe, Elmu Rukki, Erika Lilleorg, Hevelin Kärp, Ludmilla Kodasma, Naima Teppand, Ingrid, Kalmet, Krista Tammik, Elena Mägi, Annika Ebrok, Ester Kerge, Alar Palk. Ain Kärner, Anne Alus, Taimi Markson.

Tabel 5 Sotsiaal- ja tervishoiutöörühma SWOT analüüs

Tugevused:

1. Arstiabi kohapeal olemas (kiirabi, perearstid)
2. Erinevate sotsiaaltoetuste maksmine (kütte-, ravimite-, abivahendite-, sünni-, transporditoetus jne)
3. Sotsiaalvaldkonna töötajad olemas (sotsiaaltöötaja, sotsiaalnõunik, hooldustöötaja, tugiisik)
4. Hoolekandeesutused kohapeal (vanadekodu, hooldusravi)
5. Valla keskuses olemas apteek
6. Koduteenuste osutamine
7. Sotsiaalkorterid olemas (10 tk)
 - Kirik olemas
 - Traditsioonilised üritused (beebipäev, eakate ja puuetega inimeste aastalõpupidu, tervisepäevad)
 - Kooskäimise kohad olemas (rahvamaja, lasteaed, kirikumõis)
 - Toimiv pereabikomisjon

Nõrkused:

1. Kvalifitseeritud tööjõu puudus (meditsiinis, tööstuses, koolis)
2. Madal elatustase
3. Meditsiini raske kättesaadavus (eriarstide puudus kohapeal (hambaarst), halb transpordiühendus)
4. Rahva halb tervis (vähe liikumist, vähe kaasamist, tervisespordi võimalusi)
5. Sotsiaalkorterite halb seisukord
6. Asustussüsteem (valdavalt hajaasustus)

7. Puudulik kohalik transport (ühistransport, transporditeenus eakatele ja erivajadustega inimestele)

- Perekooli, beebikooli puudumine
- Korterühistute kütmine elanikel raskendatud (ühiskatlamaja puudumine, sotsiaalkorterites puudulikud küttesüsteemid)

Võimalused:

1. Raha taotlemine väljastpoolt (välisinvestorid, fondid, projektide kirjutamine)
2. Perearstidele eraldi keskuse rajamine (ruumide sisustamine või uue hoonete ehitamine)
3. Koostöö arendamine teiste organisatsioonidega valla arengu ellu rakendamisel ja teenuste osutamisel (transporditeenus)
4. Eakate päevakeskuse rajamine
 - Perekooli, beebikooli võimaluse pakkumine (koostöös lasteaia, muusikakooli ja omavalitsusega)
 - Õppida teiste valdade kogemustest (ringsõidud omavalitsustes, kokkusaamised)
 - Terviseedenduse spetsialisti ametikoha loomine mitme omavalitsusega koostöös
 - Eralasteaedade rajamine vajaduse tekkimisel (hõredalt asustatud piirkondadesse)
 - Informatsiooni edastamise arendamine

Ohud:

1. Rahvastiku jätkuv vananemine (suureneb abivajajate osakaal)
2. Õpitud abitus
3. Noored ei pöördu valda tagasi
4. Töötute arvu võimalik suurenemine
5. Riikliku sotsiaalpoliitika puudulikkus
 - Jätkuv hindade tõus suurendab toetusevajajate arvu
 - Abivajajale jääb linn kaugeks (töölkäimine kulukas)

Sotsiaal- ja tervishoiutöörühma SWOT analüüs koostati 2. aprillil 2008. aastal ja koostamisel osales töörühm koosseisus: Grete Arumäe, Elmu Rukki, Marina Simm, Eve Sartakov, Mati Rosenstein, Heli Künnapas.

Tabel 6 Turismi tööühma SWOT analüüs

Tugevused

1. Soodne asukoht (valda läbib Euroopa tähtsusega maantee)
2. Loodusobjektide olemasolu (linnud, loomad, maastikud)
3. Halinga keskuse juures olemas mitteametlik infopunkt suunitlusega välituristidele
4. Turismiettevõtete olemasolu (majutus, toitlustus)
5. Asjast huvitatud ja aktiivsed inimesed
6. Head suhted naabervaldadega
7. Koolimuseumi, kodu-uurijate olemasolu
 - Pärnu linna lähedus
 - Jahiturismi olemasolu
 - Arenev piirkond

Nõrkused

1. Turismiobjektid eksponeerimata
2. Puhkekohtade puudumine (telkimis- ja lõkkekohad)
3. Vähe turismitalusid (kui mitmekesise tegevuse pakkujate puudumine)
4. Keskse turismiobjekti puudumine
5. Majutuskohade vähesus
6. Info vähesus olemasolevate objektide kohta (viidastamata, infovoldik puudub)
7. Avalike ujumiskohtade puudus
 - Turismiobjektide juurdepääsuteed osaliselt halvas olukorras (Põhja-Pärnumaa ringtee olukord halb)
 - Jalgrattateede puudumine
 - Munitsipaalmaa vähesus
 - Inimeste passiivsus
 - Giidide puudumine

Võimalused

1. Raha taotlemine väljastpoolt (välisinvestorid, fondid, projektide kirjutamine)
2. Koostöö (KOV ja KOV; KOV ja EV, EV ja EV)
3. Teenuste laiendamine (jalgrattalaenus, telkimisplatsid, avalik internetipunkt, wifi)
4. Põhja-Pärnumaa ringtee mustkatte alla
5. Valla tutvustamine meedias
6. Riigipoolne toetus rabade ja soode säilitamiseks
 - Kodumajutuse arendamine
 - Avaliku supuskoha loomine
 - Suure ürituse meelitamine valda
 - Tööjõu ja ettevõtjate koolitamine turismisektorisse (giidid, uued teenused turule, praktikandid kohalikesse ettevõtetesse)

Ohud

1. Turismiobjektide korrashoidu ei suudeta tagada
2. Turismiobjektide risustamise, süütamise oht
3. Hooajalisus

4. Maade omandiküsimustega seotud küsimused

5. Laagriplatside puudumine ja nende korrashoiu raske tagamine

- Majutusasutuste vähesus ja nende omavahelise koostöö vähesus
- Muinsus- ja looduskaitse piirangud
- Euroopa Liidu toetuste võimalik lõppemine
- Majanduslangus, turistide vähenemine

Turismi töörühma SWOT analüüs koostati 26. aprillil 2007. aastal ja koostamisel osales töörühm koosseisus: Lea Ruus, Grete Arumäe, Jüri Kirt, Raul Reidla, Tiit Talts, Hele-Riin Kutsar, Liia Kruusmann, Erika Lilleorg, Katrin Bogdanova, Merike Annusver, Andres Mirme, Janis Jaansoo.