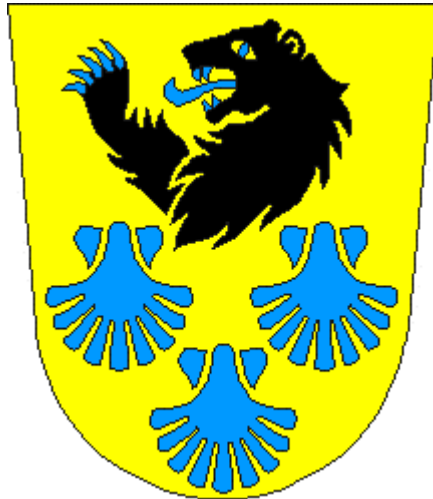


Kinnitatud
Halinga Vallavolikogu
21. septembri 2011
määrusega nr 14
Muudetud 18.01.2012
määrusega nr 1



HALINGA VALLA ARENGUKAVA 2011-2015

SISUKORD

SISUKORD	1
1. EESSÕNA	3
2. ÜLDISELOOMUSTUS	4
2.1. Ajalooline kujunemine	4
2.2. Asukoht.....	4
2.3. Territooriumi jagunemine.....	6
2.4. Rahvastik	7
2.5. Kogukonna motivaatorid	9
2.6. Tööhõive.....	9
2.7. Ettevõtlus	10
2.7.1. Tööstus	10
2.7.2. Kaubandus ja teenindus	11
2.7.3. Valla osalusega ettevõtte	11
2.8. Turism.....	11
2.9. Investeerimis- ja arendamisobjektid	12
2.10. Looduskeskkond ja -varad.....	12
3. OMAVALITSUSE JUHTIMINE JA HALDUSALA VALDKONNAD	14
3.1. Valla valitsemine ja juhtimine.....	14
3.2. Koostöö ja välissuhted.....	14
3.3. Haridus	15
3.3.1. Alusharidus	15
3.3.2. Üldharidus	15
3.3.3. Kutseharidus	18
3.4. Noorsootöö	19
3.4.1. Huviharidus	19
3.4.2. Erinorsootöö	19
3.4.3. Noorte töökasvatus	20
3.4.4. Rahvusvaheline noorsootöö.....	20
3.4.5. Noorteinfo ja nõustamine	20
3.4.6. Noorte arendav puhkus.....	20
3.5. Kultuur.....	21
3.5.2. Vabaõhuüritused.....	22
3.5.3. Külaliikumine	22
3.5.4. Kultuurimälestised.....	24
3.5.5. Mõisad	24
3.5.6. Kirikud.....	25
3.5.7. Kalmistud	26
3.6. Sport	26
3.6.1. Spordihooned ja - rajatised	26

3.6.2. Spordiklubid	27
3.7. Tervishoid ja sotsiaalhoolekanne	29
3.7.1. Tervishoid.....	29
3.7.2. Tervishoiu- ja hoolekandeesutused	29
3.7.3. Sotsiaalhoolekanne	30
3.8. Majandus	33
3.8.1. Teedevõrk	33
3.8.2. Ühistransport	34
3.8.3. Vesi ja kanalisatsioon	34
3.8.4. Energeetikamajandus.....	35
3.8.5. Jäätmemajandus.....	35
3.8.6. Telefoniside ja internet	37
3.8.7. Elamumajandus	38
3.8.8. Valla kinnisavara	39
3.9. Turvalisus	41
4. EELARVE ANALÜÜS.....	42
4.1. Eelarve kujundamise üldised põhimõtted.....	42
4.2. Tulubaasi jagunemine.....	42
4.3. Kulude jagunemine.....	42
4.4. Võetud laenude tagasimaksmine	45
4.5. Järgmiste aastate eelarve prognoos.....	46
4.6. Lähiaastate laenuvajadused	48
4.7. Investeeringute prioriteedid.....	49
5. VALLA ARENGUEELDUSTE KOONDHINNANG.....	50
6. SRATEEGILISED EESMÄRGID VALLA ARENGUKS.....	52
7. VISIOON 2018.....	54
Lisa 1 HALINGA VALLA ARENGU TEGEVUSKAVA AASTANI 2018.....	55
Lisa 2 SWOT-analüüsi tulemused temarühmade kaupa.....	66

1. EESSÕNA

Austatud vallarahvas,

Teie ees on Halinga valla arengukava - dokument, mis sätestab Halinga valla edasise arengu põhisuunad. Tegemist on ühe valla olulisema tulevikku vaatava tööalase suunisega, kus seatakse sihid soovitu saavutamiseks.

Arengukava koosneb kahest osast. Esimeses osas on Halinga valla eelnevate perioodide tähtsamad statistilised näitajad, mis on aluseks valla sotsiaal-majandusliku olukorra iseloomustamiseks ja arenguvõimaluste selgitamiseks. Teises osas on arengueelduste koondhinnang 2011. aasta seisuga, arengulised eesmärgid, visioon ja tegevuskava aastani 2018.

Arengukavas on püütud arvestada Pärnumaa ja Eesti üldiseid arengusuundi, samuti säästva arengu kontseptsiooni. Eesmärkideks on eri piirkondade tasakaalustatud sotsiaal-majanduslik areng, elukvaliteedi parandamine, säästlik loodusvarade kasutamine ja keskkonnakaitse. Kõik need eesmärgid on üksteisest sõltuvad.

Vallal on olemas ka kaks valdkonnapõhist arengukava. Aastal 2010 kinnitas volikogu "Are, Halinga ja Sauga valdade jäätmekava 2010-2015", mis täiendab ja ajakohastab 2004. aastal koostatud jäätmekava. 2010. aastal valmis uues redaktsioonis ka "Halinga valla ühisveevärgi ja -kanalisatsiooni arengukava aastateks 2010-2022".

Mõlemas arengukavas püstitatud eesmärkidega (k.a pikaajalised eesmärgid viimases arengukavas) on käesolevas dokumendis arvestatud. Eelmise perioodi arengukavast, mis oli aluseks ka käesolevale arengukavale, on praegune mahukam, et pakkuda infot valla arengu kohta inimestele, ettevõtjatele ja organisatsioonidele, kes soovivad valda elama asuda, siia investeerida või arendada koostööd. Halinga valla prioriteediks on jätkuvalt vallarahva toimetuleku ja elukvaliteedi kasvuks paremate eelduste loomine. Pingutamine kvaliteetsema elukeskkonna, töö- ja haridusvõimaluste ning inimväärika elu tagamiseks on suunatud kõigi vallaelanike parema tuleviku nimel. Arengukavas püstitatud eesmärkide saavutamine on meile kõigile väljakutseks ja elluviimiseks.

Halinga valla arengueelduste välja selgitamiseks moodustati viis töörühma, kus arutati valla tugevaid ja nõrku külgi ning arutati tegevuskava. Pean väga oluliseks, et Halinga valla arengukava koostamine toimub läbi avalike arutelude. Kõigile on antud võimalus oma mõtete väljaütlemiseks ja seisukohtade esitamiseks.

1. jaanuarist 2011 aastast on nõue, et omavalitsusel peab olema arengukava vähemalt neljaks eelseisvaks eelarvaastaks. Nii vaadatakse igal aastal 1. oktoobriks valla arengukava üle, vajadusel täiendatakse ja muudetakse, sest paraku elu teeb oma korrektiivid ja kõik ei pruugi nii minna nagu plaanitud. Seda on tehtud ka käesoleval, 2011. aastal. Ma tänan kõiki, kes selle nimel vaeva nägid, tegid asjalikke märkusi ja tulevikuks väärt ettepanekuid. Loodame üheskoos, et vaatamata majanduslikult väga keerukatele aegadele, suudame valla arengut jätkata.

Tänan aktiivseid elanikke, poliitikuid, vallavalitsuse ametnikke, volikogu liikmeid, valla hallatavate asustuste juhte ja teisi ettevõtlikke inimesi, kes osalesid aktiivselt töörühmade tegevustes. Suur tänu kõigile, kes jõu ja nõuga aitasid kaasa nii arengukava tegemisele kui ka hilisemale ülevaatamisele ja muutmisele. Jätkugu meil eesmärgikindlust, tahet ja arukat meelt arengukavas kirjapandu tegelikkuseks muutmisel.

**Ülle Vapper
Vallavanem**

2. ÜLDISELOOMUSTUS

2.1. Ajalooline kujunemine

Juriidiliste üksustena loodi talurahva kogukonnad (vallad) Liivimaal 1819. aasta talurahva seaduse alusel. Peaülesandeks oli loodud organite kaudu talurahva vaoshoidmine. Võim oli endiselt mõisnike käes ning puudus võimalus kohalikku elu edendada.

Alates 1866. aastast asendati vöörmündrid vallavanematega ning valla mõju piirkonnale tugevnes. Alates 1870. aastate lõpust hakati siinmail talusid mõisast välja ostma. 1893. aastal ühendati Hallinga, Kaelaste ja Roodi vallad Hallinga vallaks. Aastal 1897 valmis uus vallamaja, mis 1941. aastal maha põles ning hiljem enam ei taastatud.

Iseseisvusaastate algul likvideeriti maaseaduse alusel mõisad ja nende maad jagati maasoovijatele talude rajamiseks. 1. aprilli 1939. aasta määrusega ühendati Vee, Hallinga, Kaelase ja Enge vallad üheks Halinga vallaks, keskusega Pärnu-Jaagupi alevis.

1950. aastal vallad likvideeriti, nende asemel tegutsesid 1991. aastani külanõukogud.

Põllumajanduse kollektiviseerimist alustati vallas 1948. aasta märtsis. Pärast märtsiküüditamist, 1949. aastal, viidi see ka kiiresti lõpuni. Hiljem liideti mitmed ühismajandid ning Halinga valda jäi kolm suurt kolhoosi: Edasi, Halinga ja Vahenurme.

Halinga külanõukogu sai omavalitsuse staatuse 10. oktoobril ja Pärnu-Jaagupi alevinõukogu 12. detsembril 1991. aastal. 28. oktoobril 1993. aastal nimetati alev ümber vallaks ja eraldi omavalitsustena töötati kuni 1996. aasta kohalike omavalitsuste valimiseni. Alates valimistulemuste väljakuulutamisest, 23. oktoobril 1996, on Halinga vald taastatud järjepidevuse alusel.

1993. aastal avati uus Vahenurme Lasteaed-algkool. Halinga turvakodu avati renoveeritud Halinga mõisahoones 1995. aastal. 2000. aastal sai valmis uus spordikeskuse hoone. 2002. aastal said uued renoveeritud ruumid muusikakool ja Pärnu-Jaagupi raamatukogu. 2003. aastal renoveeriti Pärnu-Jaagupi rahvamaja. 2003-2004. aastatel said mustkatte Vahenurme, Kaelase ja Mõisakülla suunduvad teed. 2005. aasta sügisel avati Vahenurme seltsimaja. 2006. aastal tehti kapitaalremont Pärnu-Jaagupi Gümnaasiumi hoonele ning rekonstrueeriti Vahenurme joogiveepumpla. Libatse joogiveepumpla rekonstrueeriti 2008. aastal. Samal aastal valmisid Pärnu-Jaagupi alevis kergliiklustee ja bussijaam. 2009. aastal rajati Pärnu-Jaagupi jäätmejaam ja rekonstrueeriti Vahenurme joogiveetrassid ning Tõrdu küla reoveepuhasti. Samal aastal remonditi Pärnu-Jaagupi Gümnaasiumi internaat ja rajati selle hoone esimesele korrusele ruumid perearstidele.

2.2 Asukoht

Halinga vald asub Edela-Eestis Põhja-Pärnumaal endise Pärnu-Jakobi (Korbe, St. Jacobi) kihelkonna põhjaosas, hõlmates endise kihelkonna ajalooliselt kõige huvitavama tuumikala praeguse 43 külaga. Valla keskele jääb endine kihelkonnakeskus, praegune Pärnu-Jaagupi alev (joonis 1). Kaugus Pärnust on 26 km ja Tallinnast 101 km.

Valda läbib Tallinn-Pärnu-Ikla maantee, mis loob hea ühenduse nii lõuna kui põhja suunas. Tugimaanteedest on tähtsamad Pärnu-Jaagupi-Kergu maantee, mille kaudu toimub ühendus Kaisma, Järvakandi ning Vändraga ja Pärnu-Jaagupi-Kalli maantee, mille kaudu pääseb

Pärnu-Lihula maanteele.

Halinga valla lõunapoolseteks naabriteks on Are, Sauga, Audru ja Lavassaare vallad, läänepoolseks Koonga vald, idapoolseks Vändra vald ning põhjapoolt piirnetakse Vigala ja Märjamaa vallaga.

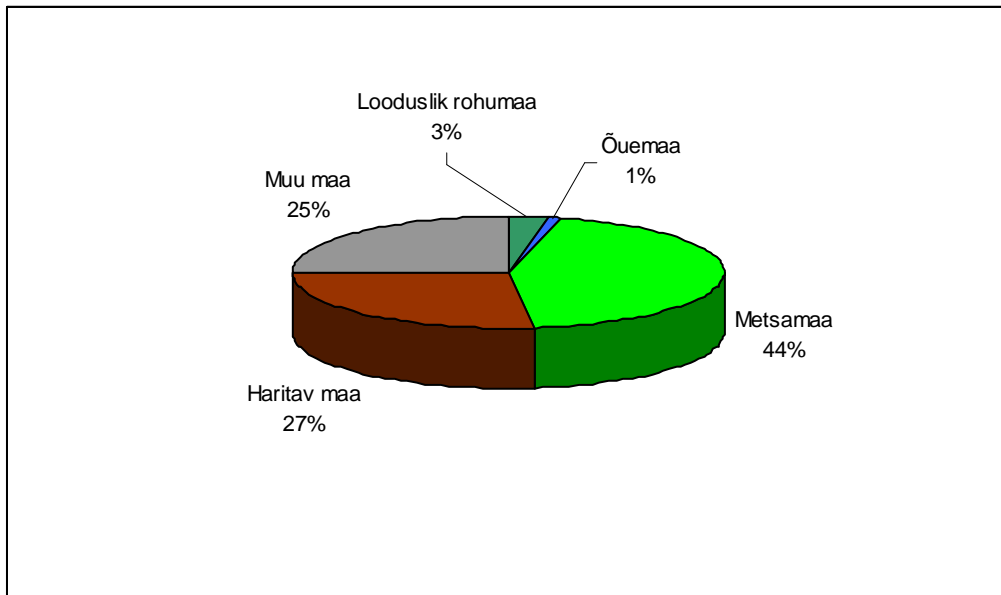


Joonis 1 Halina vald, M 1:197 407 (www.maaamet.ee)

Geograafiliselt paikneb Halina vald Lääne-Eesti madaliku lainja reljeefiga moreentasandiku alal Kasari ja Pärnu jõe vahelisel veelahkmel, olles üleminekuala sootasandikelt (lõunaosas) karstialadele (põhjaosas).

2.3. Territooriumi jagunemine

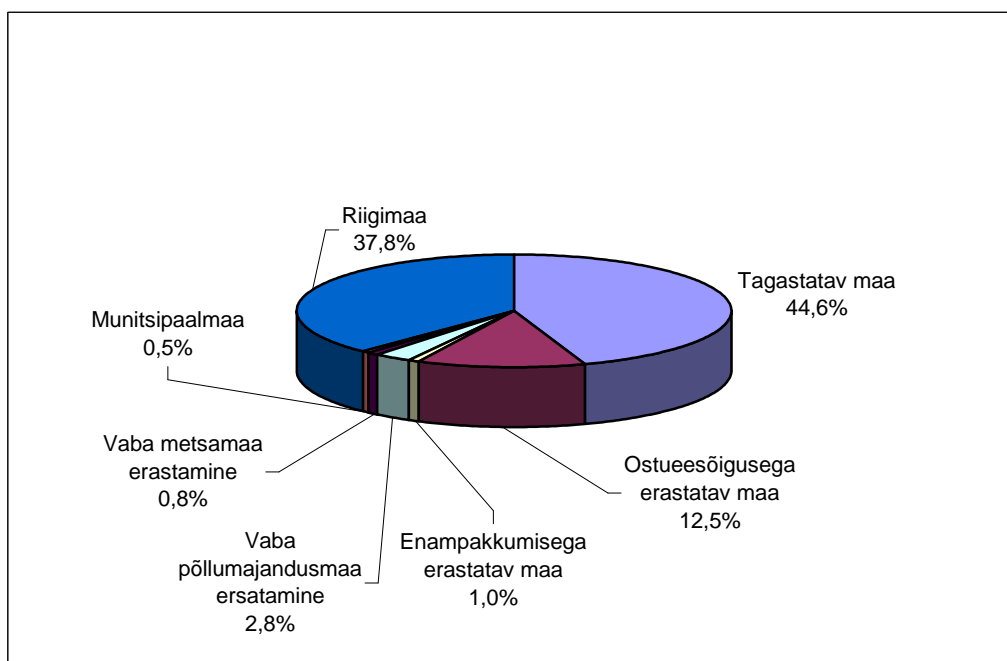
Valla üldpindala on 36 545,4 ha (7,6% Pärnumaa valdade pindalast), millest enamuse (ligikaudu 70%) moodustab metsamaa ja haritav maa. Ülejäänud maa koosneb õuemaast, looduslikust rohumaast ja muust maast (joonis 2).



Joonis 2 Valla territooriumi jagunemine (Halinga Vallavalitsus)

Maareformi tulemusel on 1. mai 2011. aasta seisuga vallast riigi maakatastris registreeritud 2490 katastriüksust pindalaga 33 391,9 ha, mis moodustab 91,4% omavalitsuse maafondist (joonis 3). Ülejäänud 8,6% on jätkuvalt riigi omandis olev reformimata maa, millest enamus vormistatakse Keskkonnaministeeriumi esitatud taotluse alusel riigi maareservi.

Kinnistusraamatusse on kantud 2011. aasta 1. mai seisuga 1765 kinnistut.



Joonis 3 Registreeritud maa jaotumine (Maa-ameti teabebüroo)

2.4. Rahvastik

Seisuga 01. mai 2011. a oli vallas kokku 3201 elanikku: mehi 1566 ja naisi 1635 (tabel 1). Valla keskmine asustustihedus on 8,8 in/km², olles väiksem Pärnumaa keskmisest (18,4 in/km²) ning väiksem valdade keskmisest (9,2 in/km²). Tihedamini on asustatud valla keskosa, kus paikneb Pärnu-Jaagupi alev. Valla regionaalsete keskustena on olulisel kohal veel Libatse ja Vahenurme külad.

Tabel 1 Halinga valla elanike sooline ja vanuseline koosseis 01.05.2011. a (Halinga Vallavalitsus).

Vanus	Mehi	Naisi	Kokku
0-6	87	91	178
7-20	234	221	455
21-63	993	905	1898
üle 63	252	418	670
Kokku	1566	1635	3201

Halinga vallas elab ligikaudu 3,6% Pärnumaa elanikkonnast. Nendest ca 48,92% on mehed ja 51,08% naised. Halinga valla elanike arv on ajavahemikul 2001-2010 langenud ca 14% (tabel 2). Halinga valla rahvaarvu vähenemine on tingitud eelkõige noorte (15-24 aastaste) lahkumisest linnadesse. Osaliselt kompenseerib seda vanemate inimeste sisseränne.

Tabel 2 Halinga valla rahvastiku dünaamika 2001-2010. a. (Halinga Vallavalitsus)

Aasta (01.01 seis)	Elanikke	Muutus eelmise perioodiga (%)
2001	3786	-0,8
2002	3762	-0,6
2003	3710	-1,4
2004	3686	-0,6
2005	3600	-2,3
2006	3550	-1,4
2007	3462	-2,5
2008	3408	-1,6
2009	3299	-3,2
01.09.2009	3271	-0,85
01.05.2010	3240	-0,95
01.05.2011	3201	-1,2

Nagu üle vabariigi, on ka Halinga vallas probleemiks sündivuse vähenemine võrreldes 90ndate algusaastatega. Kõige vähem sündis vallas lapsi 1996. aastal. Viimasel neljal aastal on toimunud mõningane sündide arvu suurenemine (tabel 3). Praeguse rahvaarvu vähenemise jätkudes väheneks 2018. aastaks Halinga valla elanikkond 16% võrra.

Tabel 3 Surmade ja sündide arv Halinga vallas seisuga 01.01.2011 (Halinga Vallavalitsus)

Aasta	Surmade arv	Sündide arv
2001	56	42
2002	35	30
2003	29	27
2004	59	29
2005	39	39
2006	40	31
2007	46	33
2008	43	29
2009	32	34
2010	30	33

Vallas on 43 küla ja üks alev. Pärnu-Jaagupi alev (seisuga 01.05.2011. a 1239 elanikku) on ühtlasi Halinga valla suurimaks tömbekeskuseks, kus on kõige rohkem võimalusi mitmesuguste teenuste tarbimiseks (kool, teenindus, kultuur, tervishoid). Tingituna Pärnu linna lähedusest ja Halinga valda läbivast Tallinn-Pärnu-Ikla maanteest suureneb ilmselt edaspidigi Pärnu linna mõju maakondliku tömbekeskusena.

Kohalikeks tömbekeskusteks ümberkaudsetele küladele on Libatse (seisuga 01.05.2011. a 426 elanikku) ja Vahenurme (seisuga 01.05.2011. a 186 elanikku) küla. Mõlemad on kujundatud endisaegsete ühismajandite keskustena ning seetõttu on sinna ehitatud täiendavalt nii korrusmaju kui ka individuaalelamuid. Libatse keskmis on kompaktna hoonestus, kus ühel pool asuvad tööstushooned, teiselt pool aga elamud (10 korrusmaja, 16 individuaalmaja ja 2 talu). Vahenurme küla on analoogne, kuid väiksem (8 korrusmaja, 6 ühepereelamut ja 2 talu).

Suuremateks, ligi saja inimesega küladeks, peale Libatse ja Vahenurme, on Halinga, Langerma, Enge ja Mõisaküla küla. Alla kümne inimesega külasid on neli. Ligi pooltes külates jääb inimeste arv vahemikku 11-30 (tabel 4).

Tabel 4 Elanike arv asulate lõikes seisuga 01.05.2011 (Halinga Vallavalitsus)

Asula	Elanike arv	Asula	Elanike arv	Asula	Elanike arv
Aasa küla	58	Kuninga	10	Pööravere	16
Altküla	2	Langerma	88	Roodi	37
Anelema	40	Lehtmetsa	15	Rukkiküla	10
Arase	45	Lehu	16	Salu	44
Eametsa	19	Libatse	426	Sepaküla	9
Eense	19	Loomse	32	Soosalu	15
Eerma	31	Maima	40	Sõõrike	18
Enge	87	Mõisaküla	100	Tarva	68
Ertsma	69	Mäeküla	24	Tõrdu	56
Halinga	101	Naartse	23	Tühjasma	17
Helenurme	31	Oese	22	Vahenurme	186
Kablina	15	Pallika	15	Vakalepa	23
Kaelase	10	Pereküla	4	Valistre	20
Kangru	16	Pitsalu	9	Vee	29
Kodesmaa	41	Pärnu-Jaagupi	1239	Halinga vald*	6
Vald kokku	3201				

* Registreeritud Halinga valla täpsusega

2.5. Kogukonna motivaatorid

Halinga vallas on välja kujundatud rida traditsioone ja traditsioonilisi üritusi kohaliku identiteedi loomiseks ning kogukonna motiveerimiseks. Valla põhimääruse järgi on kõrgeimaks autasuks valla suur ja väike vapimärk ning auraamatusse kandmine. Suur vapimärk antakse aukodanikule ja väike vapimärk kaasneb koos valla tänukirjaga vallaelanikele, kes on oma töös saavutanud valla või maakonna tasandil silmapaistvaid tulemusi või kes on kohusetundlikult ja pikka aega täitnud oma tööülesandeid, saavutades kõrge kvalifikatsiooni ning autoriteedi vallas oma ala spetsialistide hulgas – nende inimeste juubelitähtpäevade või ametist lahkumise puhul.

Valla aastapäeval antakse välja valla aukodaniku nimetus. Valla aukodaniku nimetuse andmisel võetakse aluseks vallaelanike, volikogu, valitsuse ja vallas tegutsevate juriidiliste isikute ettepanekud.

Valla aukodaniku nimetus antakse inimesele, kes oma tegevusega on oluliselt kaasa aidanud valla arengule või vallaelanike heaolule või kes on sündinud, elanud või elab hetkel Halinga vallas ja on saavutanud tähelepanuväärseid tulemusi ja üldise tunnustuse kultuuri, hariduse, majanduse, eestluse jmt edendamisel. Aukodaniku nimetus antakse aastas ühele inimesele. Valla aukodaniku nimetusega kaasneb: aukodaniku tunnistuse väljaandmine, valla suure vapimärgi väljaandmine ja kandmise õigus, nime kandmine valla auraamatusse ja ühekordne rahaline preemia.

Valla auraamatusse kantakse vallast pärit (vanemate alaline elukoht vallas) gümnaasiumi kuld- või hõbemedaliga lõpetanud ja vallast pärit cum laude kõrgkooli lõpetanud üliõpilased. Lisaks neile kõrgetele tunnustustele on rida erinevaid tunnustusi. Väga populaarne on konkurss Kaunim Kodu, mis sai alguse 1994. aastal. Hooneid hinnatakse kolmes erinevas grupis.

Igal aastal valitakse valla Aasta õpetaja ja Aasta isa. Halinga valla Aasta õpetaja nimetus omistatakse õpetajale, kes on eelmisel õppeaastal eriliselt silma paistnud ja häid töötulemusi saavutanud haridusasutuse, piirkonna ja vabariigi tasandil või kelle õpilased on tulemuslikult esinenud aineolümpiaadidel, konkurssidel, võistlustel, ülevaastustel ning kes inimesena on pälvinud laste, lastevanemate, kolleegide ja üldsuse lugupidamise. Alates 2009. aastast valitakse vallas üks tiitli vääriline õpetaja.

Aasta isa tiitlit antakse välja alates 2003. aastast. Aasta isaks valitakse Halinga valla kodanik, kelle perekonnas kasvab või on üles kasvanud vähemalt kaks last ning kes on oma eeskujuga nii ametitöös kui osavõtus laste kasvatamises ja koolitamises heaks eeskujuks ka väljaspool perekonda.

Kooliaasta lõpul korraldatakse vallavanema vastuvõtt koolide parimatele õppuritele koos vanematega. Kevadel ja sügisel on kõik vallas sündinud lapsed oodatud beebipäevale.

Igal aastal Eesti Vabariigi aastapäeval, valitakse Halinga valla uhkus. See on Eestimaa uhkuse kohalik variant, mille juhtlause on „Tunnusta inimest, kes on tunnustamist väärt”. Tiitli Halinga valla uhkus pidulik kätteandmine juhib tähelepanu tublidele Halinga valla inimestele, innustab heategusid tegema ja kaasinimesi aitama, propageerib elu tõelisi väärtusi ning paneb asjaosaliste kui ka kõrvalvaatajate silmad särama.

2.6. Tööhõive

Tööealine elanikkond (18.-63. aastased) moodustab 64,1 % Halinga valla elanikkonnast. Tööealisi inimesi oli 01. mai 2011. aasta seisuga 2052.

Töötukassa andmetel oli 01. mai 2011. aasta seisuga end töötuna arvele võtnud 126 inimest. 2010. aasta 1. mai seisuga Halinga valla elanikest end ametlikult töötuks registreerinud 206

inimest. Varasema laialdase tööpuuduse (2003. aastal oli töötuid ca 20% tööealisest elanikkonnast, 2004. aastal ca 13%) põhjuseks oli piirkonna ajalooline seotus põllumajandusega, ca 27% elanikkonnast. Tööpuuduse (töötuid ca 6,1 % tööealisest elanikkonnast) on põhjustanud üleüldine majanduslangus, mis sunnib tööandjaid oma ressursse vähendama (Halinga Vallavalitsus).

Peamiseks tööandjaks vallas on Halinga Vallavalitsus koos hallatavate asutustega (176 inimest). Suuremateks tööandjateks põllumajandussektoris on OÜ Halinga, AS Vahenurme Agro, kes kokku annavad tööd rohkem kui 100 inimesele. Tööstus- ja teenindussektoris on suuremateks tööandjateks OÜ Boardic Eesti, OÜ Clivia, SA Pärnu Haigla, Pärnu Majandusühistu, MTÜ Halinga Turvakodu ja OÜ Welmet.

2.7. Ettevõtlus

Äriregistri 2010. aasta 31. detsembri seisuga on Halinga vallas registreeritud 334 ettevõtet. Sealhulgas aktsiaseltsi 9, osauhinguid 148, mittetulunduslikke ühinguid 76, täisühinguid 1 ja füüsilisest isikust ettevõtjaid 100. Kõige enam on primaarsektoriga (põllumajandus, metsamajandus) seotud ettevõtteid ja ettevõtjaid. Vähem on tertsaarsektoriga (teenindus) ja sekundaarsektoriga (mäetööstus, töötlev tööstus, energeetika, ehitus) seotud ettevõtteid ja ettevõtjaid. Valla üheks suurimaks tööandjaks on põllumajandustootmisega tegelev OÜ Halinga. Töötlevast tööstusest on kaheks suurimaks ettevõtteks Boardic Eesti OÜ (pakendite tootmine tootmisettevõtetele nii pool- kui ka valmistoodangu pakendamiseks) ja OÜ Welmet (metallikonstruktsioonide valmistamine). Üks suurimaid tööandjaid naistele on õmblusettevõte OÜ Clivia. Soojakute valmistamisega tegeleb OÜ Riverman Invest. Majanduslanguse tingimustes on tootmine kõigil vähenenud.

2.7.1. Tööstus

Vallas on kasutusel ehitusdolomiidi maardla Anelema külas, mis kuulub üleriigilise tähtsusega maardlate nimistusse. Maardla pindala on 87,62 ha, sellel alal on aktiivne tarbevaru 2872 tuhat m³.

Rendilepingu alusel kasutab AS Reiden Dolomiit maardla osa, mille teenindusmaa suurus on 47,61 ha, millest mäeeraldis moodustab 44,30 ha. AS Reiden Dolomiit on esitanud Keskkonnaministeeriumile taotluse mäeeraldise laiendamiseks ca 8 hektari võrra.

Põhjanaan OÜ on esitanud Keskkonnaministeeriumile maavara kaevandamise loa taotluse ehitusdolokivi kaevandamiseks Anelema III dolokivimaardlas. Taotletava mäeeraldise ja selle teenindusmaa pindala on 6,68 ha, sh mäeeraldise pindala 5,28 ha. Aktiivne tarbevaru 607 tuhat m³.

Maardla kohta on 2011. aastal koostatud keskkonnamõju hindamise aruanne.

AS Tootsi Turvas on vabariigis üks suuremaid ja vanemaid (asutatud 1919. a) turvast kaevandav ja ümbertöötlev ettevõte. AS Tootsi Turvas on Soome kontserni Vapo OY-sse kuuluv ettevõte, mille põhitegevuseks on turba ja turbatoodete tootmine ning müük. Halinga valla territooriumil asuvad turbaväljakud, mida kasutab maarendilepingu alusel AS Tootsi Turvas.

Kaevandamisest tulenevate ohtude väljaselgitamiseks on vajalik korraldada seiret tolmu, müra, vibratsiooni ning põhjavee seisundi hindamiseks. 2008. aastal toimus Tervisekaitseinspektsiooni kesklabori füüsikalabori poolt müra mõõdistamine ja mürakaardi koostamine.

Töötlevatest tööstustest on kaheks suurimaks ettevõtteks OÜ Boardic Eesti (pakendite tootmine tootmisettevõtetele nii pool- kui ka valmistoodangu pakendamiseks) ja OÜ Welmet (metallkonstruktsioonide valmistamine).

2.7.2. Kaubandus ja teenindus

Enim kauplusi vallas tegeleb toidukaupade müümisega, võimalik on osta ka majatarbeid, autokaupu, aiandustarbeid, rõivaid ja meditsiinikaupu.

Majutusteenust pakutakse Loomse külas asuvas Halinga Keskus OÜ motellis. Toitlustusteenuse peamised pakkujad on Halinga Keskus OÜ ja OÜ Pimenta.

Pärnu-Jaagupi spordikeskuses on sauna- ja pesupesemisteenus ning solaarium. Ärimajas pakutakse erinevaid iluteenuseid. Vallas remonditakse kodutehnikat ja elektroonikat, osutatakse õmblus-, autoremondi-, autopesu- ja transporditeenuseid. Lisaks eelpool nimetatule on olemas vanurite hooldusteenus ja matusteenus.

2.7.3. Valla osalusega ettevõtte

Ainsaks valla osalusega ettevõtteks on AS Mako, mille aktsiad kuuluvad 100% Halinga vallale. Ettevõtte kujundati varasemast munitsipaalettevõttest ümber aktsiaseltsiks 1997. a, jätkates senise põhitegevusena veevarustuse- ja kanalisatsiooniteenuse osutamist. Lisandunud on haljastustööd ja talvine lumelükkamine Pärnu-Jaagupi alevi tänavatel. Veevarustuse- ja kanalisatsioonisüsteeme haldab AS Mako lisaks Pärnu-Jaagupi alevile veel Libatse, Vahenurme ja Tõrdu külas.

AS Mako finantssuutlikkus on tagasihoidlik, mistõttu puuduvad tal vahendid vajalikeks investeeringuteks. Seni tehtud trasside ja joogiveepumplate uuendused on teostatud ja finantseeritud valla poolt KIKi kaasrahastamisega.

Elanike poolt on nõudlus väikesemahuliste remonttööde ja haljastustööde, eriti muru niitmise järele. Seetõttu on AS Mako laiendanud tegevusvaldkondi, millega saaks elanikele pakkuda vajalikke teenuseid ja suurendada sissetulekuid. Efektivsemaks majandamiseks ja lisateenuste pakkumiseks on uuendatud nii ettevõtte struktuuri, kui tehnikat. Samuti on koostatud lähiaastate tegevusplaan koos finantsprognosiga.

AS Mako esitas 2010. aasta lõpus taotluse SA Keskkonnainvesteeringute Keskusele, millega taotles Euroopa Liidu Ühtekuuluvusfondist „Veemajanduse infrastruktuuri arendamise“ meetmest toetust Pärnu-Jaagupi alevi ühisveevärgi ja –kanalisatsioonisüsteemide rekonstrueerimiseks ja laiendamiseks.

Projekti kogumaksumus on 4 585 962 eurot, millest ÜF toetus on 3 013 119 eurot, AS Mako omaosalus 276 789 eurot ja vallapoolne kaasfinantseerimine 531 727 eurot. Abikõlbulik ei ole käibemaksu osa summas 764 327 eurot. Projekt peab olema teostatud 2013. aasta septembri lõpuks.

2.8. Turism

Puhke- ja turismimajanduse areng on Halinga vallas tagasihoidlik. Peamised majutus- ja toitlustusettevõtted on OÜ Halinga Keskus (restoran ja majutus Loomse külas) ja OÜ Pimenta (Mõisa Köök - Pärnu-Jaagupis). Turismi arengut piirkonnas, peale nimetatud teenindusasutuste olemasolu, peaks soodustama veel hea asukoht ning looduslike ja ajalooliste ressursside (rabad, looduskaitsealised ja muinsuskaitsealised objektid) olemasolu.

Potentsiaalseteks ja peamisteks Halinga valda külastavateks turismi sihtgruppideks on jalgrattaturistid, autoturistid ning siseturistid perekonniti.

Jalgrattaturistid läbivad valda peamiselt mööda Põhja-Pärnumaa ringteed, mis on otsetee Kesk-Eestist Lääne-Eestisse ja saartele ning vastupidi. Jalgrattaturistid vajavad infot piirkonnas asuvate vaatamisväärsuste ning toitlustus- ja majutusvõimaluste kohta. Samuti külastavad nad tee äärde jäävaid vaatamisväärsusi ning erinevaid teenindusasutusi ja puhkekohti. Turistide arvu suurendamiseks ja nende vallas viibimise aja pikendamiseks tuleks välja arendada Põhja-Pärnumaa ringtee marsruut. Selleks on vaja tee viia mustkatte alla, korrastada teeäärsed objektid (nt Roodi mõis, Pööravere mõisa varemed ja park), rajada puhkekohad ning viidastada marsruut ja selle ääres asuvad turismiobjektid.

Autodega läbivad valda turistid peamiselt mööda Tallinn-Pärnu-Ikla maanteed, tehes lühemaid kõrvalepõikeid huvitavamate üksikobjektide juurde. Peamiselt vajavad nad infot piirkonnas olevate teenuste kohta (toitlustus, side, kauplused, pesemisvõimalused).

Siseturistid tulevad perekonniti mõnepäevastele retkedele „linnast välja” ja tutvuvad kõigega, mille kohta neil on teavet. Selle sihtgrupi osakaal valla külastajate hulgas on momendil väike, kuna puudub korralik tugitaristu (viidad, korrastatud atraktiivsed objektid, odav majutus, telkimiskohad, avalik ujumiskoht jms).

Edaspidise puhke- ja turismimajanduse arengu edendamiseks on vajalik arendada välja turismimarsruudid, luua puhkealad ning turismiinfopunkt, korrastada ja viidastada vaatamisväärsused. Paigaldada valla oluliste turismiobjektide juurde infotahvlid. Samuti tuleb igakülselt soodustada ettevõtjate tegevust vallas, et tagada erinevate ja uute teenuste pakkumine valla külastajatele. Uuendada vajadusel valda tutvustavat trükist.

2.9. Investeerimis- ja arendamisobjektid

Halinga vallale kuulub munitsipaalmaaüksus (Kuuse kinnistu - 25,9 ha), mis asub Pärnust 26 km kaugusel Tallinn-Pärnu maantee ääres. Munitsipaalmaaüksuse arendusperspektiivide kohta puudub selge eesmärk. Edaspidi on vajalik selgitada maaüksuse võimalikud kasutusotstarbed.

Valla hallatavates asutustes, Pööravere ja Vahenurme koolimajades, on vabu ruume, mida on vajadusel võimalik kasutusse anda.

2.10. Looduskeskkond ja -varad

Halinga vald paikneb Pärnu jõe valgalal, Lääne-Eesti madalikul. Valla lõunaosas on vettpidavate setete (aleuriit ja savi) ulatusliku leviku tõttu kunagised jääjärvetasandikud kattunud turbaga (valdavalt rabad). Halinga põhjaosa asub karstialal, mille tõttu esineb kevadeti madalamates piirkondades põhjavee tõusust tingitud üleujutusi. Absoluutsed kõrgused on valla piires 20-30 m, keskmine on valdavalt ca 25 m üle merepinna.

Valla loodus on väga mitmekesine, leidub soid ja rabasid, karstinähtusid, loometsi ning viljakaid põllumaid. Metsadega on kaetud ca 44% valla territooriumist. Sageli kasvab puisniitudel ja metsades tammi, saari ning teisi lehtpuid. Maastikus domineerivad lamedad põllustatud kõrgendikud ja neid ümbritsevad madalamad metsad ja soised tasandikud. Põllumaade all on 27 % valla territooriumist ja paasaluspõhja läheduse tõttu valitsevad siin lubjarikkad rähkmullad. Valda läbib Enge jõgi, ojadest on suurimad Naravere ja Elbu.

Valla aladel on valdavaks kaltsiifilsete taimeliikide ja -kooslustega maastikud nagu alvarid (loopealsed) ning mitmesugused paekõvikud ja -astangud. Lubjakive kattev pinnakate on enamasti õhuke ja mõnes paigas puudub üldse. Omapärane on valla lääneosas ca 10 ha suurune loopealne Pereküla lähedal, kus kasvab rohkesti kadakaid, pihlakaid ja metsistunud õunapuid, mis on tükeldatud pilkupüüdvate kiviaedadega.

Pärnu-Jaagupi ja Libatse vahelisel alal, Tallinn-Pärnu maanteest ida pool, paikneb Oese raba, mis on Natura 2000 loodusala. Lisaks paikneb Halinga valla läänepoolses osas Natura 2000 linnuala. Natura 2000 on üle-euroopaline loodus- ja linnualade võrgustik, mis on loodud kaitsma Euroopa väärtuslikke ja ohustatud looma-, linnu- ja taimeliike ning nende elupaiku ja kasvukohti.

Vallas on kaks looduskaitseala: Vahenurme ja Virussaare.

Vahenurme looduskaitseala moodustati 2006. aastal. Ala paikneb Kuninga, Langerma, Roodi ja Vahenurme külades. Esile tõstmist väärib sealsete puisniitude taimekooslus. 1996. aasta suvel loendati ühel ruutmeetril 74 taimeliiki, mis on tunduvalt rohkem kui teistes Põhja-Euroopa maades asuvatel puisniitudel, kus liikide tihedus ulatub vaevalt 50-60 liigini.

Virussaare looduskaitseala moodustati 1957. aastal rabasaare kaitseks. Tegemist on madala (vähem kui 5 m raba pinnast), ümara põhiplaaniga liustikutekkelise lauge moreenkünkaga. Rabasaar on kaetud liigirikka segametsaga, kus valitsevaks puuks on kuusk, leidub ka tammi, vahtraid, jalakaid, saari, pärni (tiheda alusmetsana) jne.

Vallas on kasutusel üleriigilise tähtsusega maardlate nimistusse kuuluv Anelema ehitusdolomiidi (Jaani lade) maardla, kus on arvele võetud ehitusdolomiidi ja klaasdolomiidi varud. Anelema maardlast lõuna pool asub Halinga dolokivi leiukoht, kus dolokivi asub paksema (keskmiselt 4,1 m) katendi all. Valla kruusaleiukohad on kas kasutusest väljas (Maimas) või rekultiveeritud (Pitsalus).

Riikliku geoloogilise kaardistamise alusel on Valistre külas järvelubja perspektiivvaru. Halinga vallas asuvad Lavassaare, Oese, Rogenese, Kaisma, Kesu, Pööravere turbamaardlad. Turba leiukohtadena on veel märgitud Enge ja Kodesmaa külade piirkondi.

3. OMAVALITSUSE JUHTIMINE JA HALDUSALA VALDKONNAD

3.1. Valla valitsemine ja juhtimine

Valla juhtorganiks on valla hääleõiguslike elanike poolt valitud 15-liikmeline volikogu ja volikogu poolt moodustatud 5-liikmeline vallavalitsus. Vallavolikogu poolt on moodustatud 8 alalist komisjoni:

- revisjonikomisjon
- eelarvekomisjon
- majandus- ja ettevõtluskomisjon
- sotsiaal- ja tervishoiukomisjon
- maa- ja keskkonnakomisjon
- kultuuri- ja spordikomisjon
- haridus- ja noorsookomisjon
- vallavarakomisjon.

Valla haldusaparaadi koosseisu kuuluvad: vallasekretär, majandusnõunik, haridus- ja kultuurinõunik, maanõunik, arengunõunik, keskkonnanõunik, sotsiaalnõunik, sotsiaaltöötaja, sotsiaaltöõspetsialist, registripidaja, ehitusspetsialist, pearaamatupidaja, vanemraamatupidaja ja raamatupidaja. Vallavalitsuse juurde on moodustatud:

- alaealiste komisjon
- pereabikomisjon
- ehituskomisjon
- kriisikomisjon.

3.2. Koostöö ja välissuhted

Halinga vald osaleb Pärnumaa Omavalitsuste Liidu (POL) ja Eesti Linnade Liidu (ELL) töös.

Halinga valla sõprusvallad on Alajärvi linn Soomes ja Ostrow Mazowiecka omavalitsus Poolas. Eestis tehakse koostööd Tarvastu ja Põlva vallaga.

Jäätmehooldusalaselt tehakse tihedat koostööd naabervaldadega. Jäätmeseaduse mõistes moodustavad Are, Halinga ja Sauga vald nii territoriaalselt kui ka elanike arvult (kokku ca 8300 elanikku) optimaalse suurusega korraldatud olmejäätmeveo piirkonna. Eeltoodust lähtudes on koostatud Are, Halinga ja Sauga valdade ühine jäätmekava 2004-2009, mis on eelnimetatud valdade arengukavade lahutamatu osa. 2010. aastal uuendati jäätmekava aastateks 2010-2015.

Koostööprojektid

Alates 2006. aasta 16. märtsist kuulub vald mittetulundusühingusse Rohelise Jõemaa Koostöökoogu, kuhu kuuluvad valdadest veel Tori, Are, Surju, Paikuse ja Väandra vallad Pärnumaalt, Järvakandi vald Raplamaalt ning Suure-Jaani, Kõpu ja Pärsti vald Viljandimaalt. Ühingu põhieesmärk on kohaliku initsiatiivi ning kohaliku elu edendamine, tegevuspiirkonna integreeritud strateegia koostamine, elluviimine ja arendamine tuginedes kolmanda sektori

partnerlusele. Ühing rahastab kolmanda sektori projektide elluviimist, mis toetavad strateegias toodud arengusuundi. Strateegia kinnitati 2008. aastal.

3.3. Haridus

Munitsipaalharidusasutusi on kokku 5.

- Pärnu-Jaagupi Gümnaasium
- Libatse Lasteaed-alkkool
- Vahenurme Lasteaed-alkkool
- Pärnu-Jaagupi Muusikakool
- Pärnu-Jaagupi Lasteaed Pesamuna

Kesksed valdkondlikud haridusdokumendid on Halinga valla arengukava, kõikide haridusasutuste arengukavad ja põhimäärused.

3.3.1. Alusharidus

Halinga valla kolmes lasteaias käis 1. septembri 2011. a seisuga kokku 131 last. Pärnu-Jaagupi Lasteaias Pesamuna töötab 5 rühma 93 lapsega. Libatse lasteaias on avatud kaks liitühma, kus nooremas rühmas käib 10 last ja vanemas 13 last. Vahenurme lasteaias töötab üks liitühm 15 lapsega.

Lasteaedades töötab kokku 19 pedagoogi, nende hulgas liikumis- ja muusikaõpetajad (tabel 5).

Tabel 5 Pedagoogide vanuseline koosseis seisuga 01.09.2011. a (Halinga Vallavalitsus)

Lasteaed	Alla 25	25-29	30-39	40-49	50-59	60 ja vanemad	Kokku
Pesamuna			1	6	6	1	14
Libatse	1			1	1		3
Vahenurme				2			2

Halinga valla lasteaedades käib 2011/2012 õppeaastal 18 teiste omavalitsuste last. Kõige rohkem lapsi on Tallinna ja Pärnu elukoha registreeringuga.

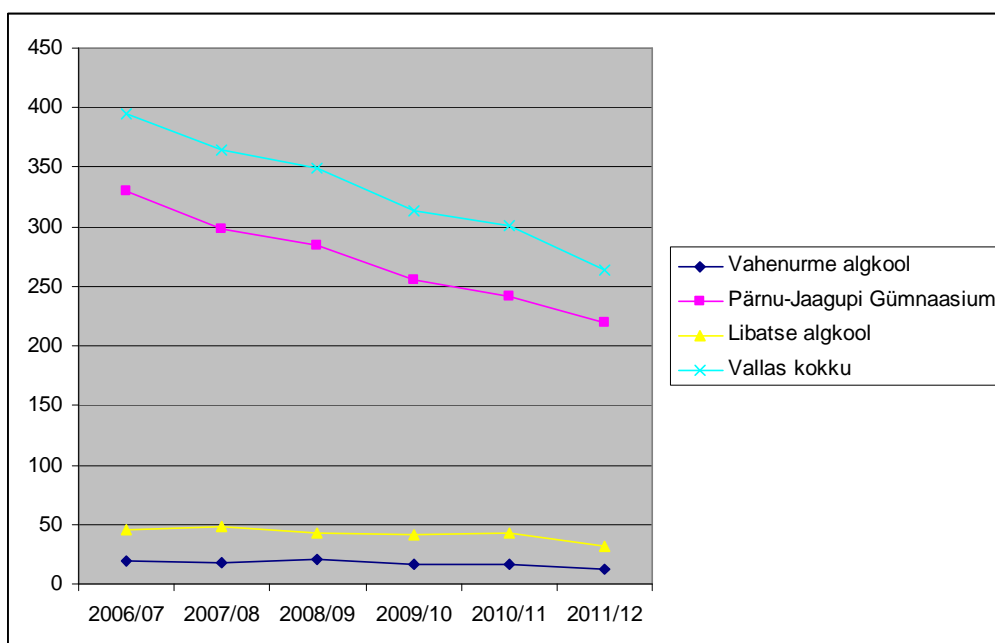
3.3.2. Üldharidus

Vallas on kolm üldhariduskooli: Libatse ja Vahenurme algkoolid, kus õpe toimub põhikooli I ja II kooliastmel ja Pärnu-Jaagupi Gümnaasium, kus tegutsevad ühe asutusena põhikool ja gümnaasium. Pärnu-Jaagupi Gümnaasiumi hoone valmis 1. septembril 1960. aastal. 90ndate aastate alguses kolisid algklasside õpilased endisesse lasteaia majja. 2004. aastal renoveeriti kooli söökla ja 2006. aastal kogu koolimaja. Probleemiks on kujunenud õpilaste vähenemine kõikides koolides (tabel 6, joonis 4), mistõttu koolid töötavad alakoormusega. Haridus- ja Teadusministeeriumi poolt koostatud töö «Pärnu maakonna koolivõrgu analüüs ja lähtekohad selle arendamiseks» alusel väheneb õpilaste arv 2012/2013 õppeaastaks Pärnu maakonnas ligi 2100 õpilase võrra.

Algkoolides vastavad õpetajate kvalifikatsiooninõuetele klassiõpetaja haridusega pedagoogid, kes võivad õpetada kõiki aineid, kuid väikestes koolides on raske tagada kõikidele pedagoogidele täiskoormust.

Tabel 6 Õpilaste arvud koolides õppeaastate alguse seisuga (Halinga Vallavalitsus).

	2007/08	2008/09	2009/10	2010/11	2011/12
Vahenurme algkool	18	21	17	16	12
Pärnu-Jaagupi Gümnaasium	298	285	255	242	220
Libatse algkool	48	43	41	43	32
Vallas kokku	364	349	313	301	264



Joonis 4 Õpilaste arvu muutus koolides õppeaastate alguse seisuga (Halinga Vallavalitsus)

Kuna valla iive on olnud juba aastaid negatiivne (v.a 2009. ja 2010. aastal), väheneb ka prognoositav esimesse klassi minevate õpilaste arv. 2013. aastal on mõningane õpilaste arvu suurenemine (tabel 7).

Tabel 7 Esimesse klassi minevate õpilaste prognoos seisuga 06.05.2011. a. (Halinga Vallavalitsus)

Koolid	2011	2012	2013	2014	2015	2016
Pärnu-Jaagupi Gümnaasiumi teeninduspiirkond	14	10	24	13	15	20
Libatse kooli teeninduspiirkond	2	5	4	4	6	7
Vahenurme kooli teeninduspiirkond	1	3	4	1	4	2
Kokku	17	18	32	18	25	29

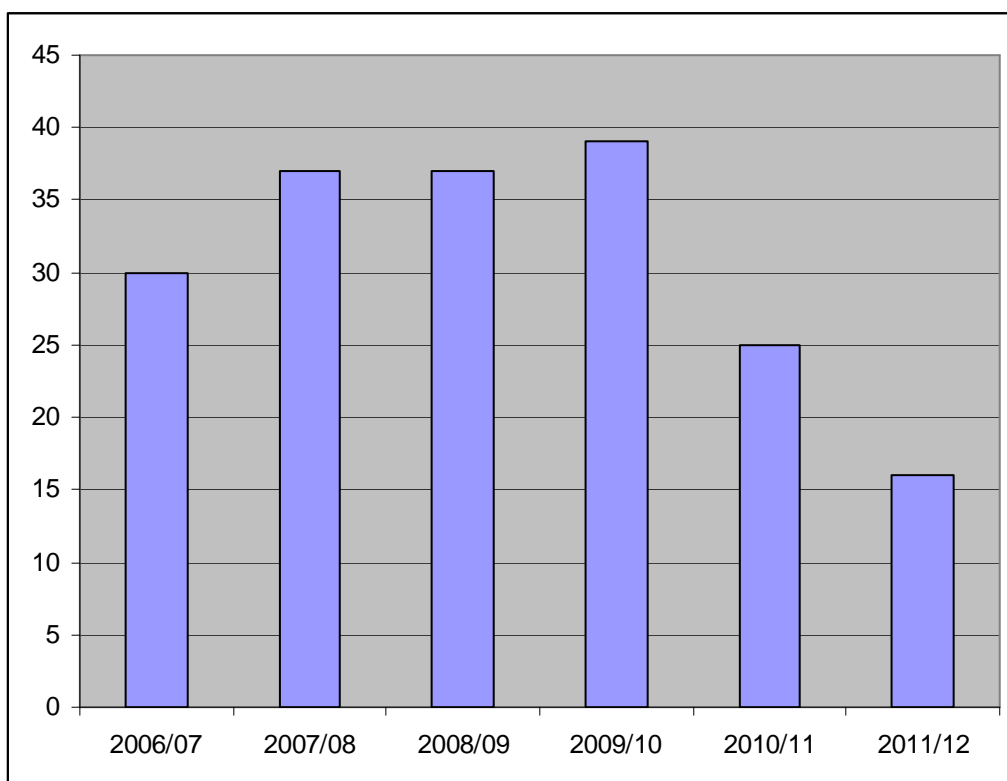
Halinga valla haridusvaldkonna üheks probleemiks on kooliränne.

Väljaspool Halinga valda õpib kõige rohkem õpilasi Pärnu linna koolides (tabel 8). Kokku õppis 2011/12 õppeaastal 53 meie valda registreeritud last teiste omavalitsuste koolides.

Tabel 8 Halinga valla laste arv teistes omavalitsuste koolides (Halinga Vallavalitsus)

Õppekoht	2009/10	2010/2011	2011/2012
Pärnus põhikooliosas	22	15	21 (sh Pärnu Täiskasvanute gümnaasiumis põhikooli osas 2)
Pärnus gümnaasiumiosas	31	40 (sh Pärnu Täiskasvanute gümnaasiumis 16)	34 (sh Pärnu Täiskasvanute gümnaasiumis 15)
Pärnus kokku	53	55	55
Mujal põhikooliosas	19	15	14
Mujal gümnaasiumiosas	5	5	4
Mujal kokku	24	20	18
KÕIK KOKKU	77	75	73

Teistest valdadest Halinga valla koolides õppivate laste arv on viimastel aastatel oluliselt vähenenud. Põhikooli osas õpib kõige rohkem lapsi Vändra vallast, gümnaasiumiosas Are vallast. 2011/2012 õppeaastal õpib meie vallas kokku 16 last teistest omavalitsustest (joonis 5).



Joonis 5 Teiste valdade lapsed meie valla koolides (Halinga Vallavalitsus).

Suurem osa pedagoogidest on üle 40 aastased (tabel 9). Noorte õpetajate leidmiseks võttis 2007. aastal Halinga Vallavolikogu vastu määruse, mis näeb kõrgharidusega noorele õpetajale ette kahe aasta jooksul igakuiselt 128 euro suuruse toetuse. 2009/2010 õppeaastal said eelpoolnimetatud toetust kaks pedagoogi.

Tabel 9 Pedagoogide vanuseline koosseis 2010/11 õppeaastal (Halinga Vallavalitsus)

Lasteaed	Alla 25	25-29	30-39	40-49	50-59	60 ja vanemad	Kokku
Pärnu-Jaagupi Gümnaasium		2	6	10	10	4	32
Libatse Lasteaed-alkkool				3	4	1	8
Vahenurme Lasteaed-alkkool		1	2	1	1		5
KOKKU		3	8	14	15	5	45

3.3.3. Kutseharidus

Pärnu-Jaagupi Gümnaasiumis antakse majandus- ja keskkonnaõppe, riigikaitse, praktilise kunsti ja arvutiõpetuse algteadmisi. Riigikaitse kursus lõpeb vastava laagriga.

Pärnu-Jaagupi Gümnaasiumi 9. ja 12. klasside õpilased osalevad kutsenõustamisel, infomessidel, erinevates õppeasutustes infopäevadel ning neile korraldatud edasiõppimise võimaluste tutvustamistel.

Valdkonna probleemid ja võimalused

- Probleemiks on Pärnu-Jaagupi Lasteaed Pesamuna hoone olukord. Võimaluseks on leida projektidest raha hoone renoveerimiseks.
- Gümnaasiumiosa ja väikekoolide sulgemine haldusreformi käigus. Võimaluseks on regionaalne koostöö.
- Paljud lapsevanemad on passiivsed lapse käekäigu suhtes. Huvi tekitamiseks tuleb jätkuvalt korraldada lapsevanematele koolitusi.
- Huvitegevuse mitmekesistamine ja jätkuv rahastamine.

3.4. Noorsootöö

3.4.1 Huviharidus

Halinga vallas on loodud võimalused osaleda erinevates huviringides, tantsurühmades, ansamblites ja treeninggruppides. Ringide nimekirjad ja tööplaanid on avaldatud koolide kodulehekülgedel. Noorte vaba aja sisustamisega tegelevad kõik valla haridusasutused, Pärnu-Jaagupi rahvamaja, raamatukogud ja spordikeskus.

Huviharidus on olulisel määral finantseeritud valla eelarvest.

Pärnu-Jaagupi Muusikakool tegutseb alates 1981. aastast. 2003. aastal koliti renoveeritud ruumidesse aadressiga Kooli 2. 2011/12 õppeaastast õpib muusikakoolis 61 last 10 õpetaja käe all. Pärnu-Jaagupi muusikakoolis saab õppida järgmisi pille: klaver, viiul, kitarrid (klassikaline-, elektri- ja basskitarr), kanded (väike- ja rahvakannel), puhkpillid (plokkflööt, flööt, klarnet, saksofon, trompet, tromboon, metsasarv, tenor, bariton, tuuba), suupill, akordion, löökpillid (trummid), vokaalõpetus.

Lapsi võetakse kooli õppima 7-10 eluaastast. Õppimisvõimalused on ka vanematel muusikahuvilistel õpilastel ja täiskasvanutel.

Õppetöö kestab põhiliselt 7-9 aastat ja on nelja-astmeline: eelkool, põhikool - noorem aste, põhikool - vanem aste ja lisa-aastad. Noorema astme lõpetamisel saab õpilane noorema astme lõputunnistuse ja võib valida mitme võimaluse vahel:

- jätkab õpinguid vanema astme põhiõppes
- suundub õppima rütmimuusika osakonda
- jätkab õpinguid huviõppes
- lõpetab muusikaõpingud.

Kooli lõpetamisel saab õpilane Eesti Muusikakoolide Liidu poolt kinnitatud vormiga lõputunnistuse koos hinnetelehega.

Muusikakoolis õpitakse ka ettevalmistusklassis ja eelklassis. Populaarne on mudilasrühm, kus aasta-aastalt on laste arv kasvanud.

Pärnu-Jaagupi Rahvamajas tegutses alates 2004. aasta sügisest avatud noortekeskus, mille sisustamiseks saadi vahendid projektidest. 2005. aasta suvel remonditi osaliselt ruumid vanas poiste tööõpetuse majas, et noored saaksid oma maja. Viimistluseks saadi vahendid sponsoritelt. Peale seda jätkas avatud noortekeskus omaette tegutsemist endises poiste tööõpetuse maja ruumides.

2008. aastal taasavatud noortekeskus (ANK) on piirkonna noorte vabatahtlik kokkusaamise ja ühise tegutsemise koht, kus saab mängida erinevaid laua- ja arvutimänge, piljardit, vaadata televiisorit, kuulata muusikat ja teha muud huvitavat. Projektide toel on 2011. aastal ostenud muusikakeskus, aktiivkõlarid ja mängukonsool Nintendo Wii.

3.4.2 Erinoorsootöö

Peamiseks alaealistega tehtava kriminaalpreventiivse töö koordineerijaks on „Alaealise mõjutusvahendite seaduse” alusel moodustatud valla alaealiste komisjon. Komisjoni pädevuses on alaealiste õigusrikkumiste asjade arutamine, et leida just konkreetsele alaealisele sobiv mõjutusvahend. 2009. aasta detsembris valmis alaealiste komisjoni kriminaalpreventiivse tegevuse arengukava, mida uuendatakse igal aastal.

3.4.3 Noorte töökasvatus

Töökasvatuse eesmärgiks on noorsootöö meetodite kaudu parandada noorte olukorda tööturul, suurendades noorte tööhõivevalmidust.

2011. aasta suvel töötas vallas Eesti Õpilasmaleva kaks rühma OÜ Halingas ja Kohaliku Omaalgatuse Programmi toel said Uduvere seltsingu eestvedamisel 20 last oma suve sisukamaks muuta.

3.4.4 Rahvusvaheline noorsootöö

Rahvusvaheline noorsootöö sai alguse 2007. aasta suvel, kui Uduvere seltsingu Eesti õpilasmaleva rühmas töötas 15 last Poolast Ostrow Mazowieckast. Korrastati Uduvere kiriku ümbrust ja kalmistut. 2008. aastal viibisid 15 Halinga valla last Poolas Ostrow Mazowieckas laagris. 2010. aasta suvel võõrustati 18 parimat õpilast Ostrow Mazowiecka omavalitsusest, neile tutvustati valda ja Eesti vaatamisväärsusi ning 15 meie valla last said tutvuda Ostrow Mazowiecka ja Poola eluoluga. 2011. aastal toimus samasugune õpilasvahetus, kus 19 poola last külastasid Halinga valda ja 14 meie valla last said võimaluse veeta nädala Poolas.

3.4.5 Noorteinfo ja nõustamine

Noorteinfo ja nõustamisega tegeletakse maakondlikul tasandil. Pärnu-Jaagupi Gümnaasiumi põhikooli ja gümnaasiumi lõpetajad kasutavad Pärnu Õppenõustamiskeskuse erialaspetsialistide teenuseid. Samuti osaletakse igal aastal suurimal noorteinfo üritusel, infomessil Teeviit. Nõustamise ühe alaliigi, karjäärinõustamisega, tegeleb Pärnu-Jaagupi Gümnaasium.

3.4.6 Noorte arendav puhkus

Aastaringelt korraldavad koolivaheaegadel spordiklubid laste- ja noorte spordilaagreid. Traditsiooniks on saanud kihelkonna suur spordilaager, kuhu kogunevad Pärnu-Jakobi kihelkonna lapsed. Spordiklubi Tervis korraldab regulaarseid lauatennise laagreid ja korvpalliklubi Pärnu-Jaagupi teeb laagreid korvpallihuvilistele noortele.

Eesti tuletõrjespordi koondise peatreener Ülo Laks korraldab regulaarselt üle-eestilisi noorte treeninglaagreid.

Pärnu-Jaagupi Lauluväljakul on loodud võimalus tegeleda ekstreemspordiga skatepargi näol.

Valdkonna probleemid ja võimalused

- Valdavaks probleemiks on noorte (huvitegevusega hõivamata noorte) passiivsus. Võimaluseks on noorte jätkuv kaasamine ja neile alternatiivsete võimaluste leidmine vaba aja sisustamiseks. Traditsiooniliste vaba aja veetmise viiside kõrval tuleb toetada ka uudseid tegevusi.
- Noorsootöö arendamiseks on järgmised võimalused: suviste töölaagrite ja lastelaagrite korraldamise ja korraldamise toetamise jätkamine; noortekeskuse töötaja ja teiste noortega tegelejate koolitamine ja toetamine. Vaba aja veetmist toetava keskkonna kujundamine – olemasolevate mänguväljakute ja puhkealade korrashoid, spordi- ja mänguplatside jätkuv rajamine ja korrastamine.

- Rahvusvahelise koostöö arendamine.
- Tervisespordiks tingimuste loomise jätkamine.
- Muusikakooli peamiseks probleemiks on rahaliste vahendite vähesus pillipargi täiendamiseks. Investeeringuid selle probleemi lahendamiseks saab teha projektide ja välisabi toel.

3.5. Kultuur

Halinga vald on põliste kultuuritraditsioonidega. Kaelase piirkond kujunes maakondliku tähtsusega kultuurikoldeks juba 1870ndatel aastatel. Esimene suurem kultuuriüritus peeti 1894. aastal, kui Pärnu-Jakobi kiriku oreli heaks korraldatud näitusmüügil esinesid Enge, Halinga, Kaelase, Roodi jt laulukoorid ning Kaelase ja Roodi pasunakoovid.

Pärnu-Jaagupi Rahvamajas käivad koos mitmed pika traditsiooniga kollektiivid nagu rahvakunstikollektiiv Laieldes, eakate tantsurühm Eite-ae-Taati, naisrahvatantsurühm Jakobi-Piigad, Pärnu-Jaagupi lauluklubi ja puhkpilliorkester, kes tähistas 2010. aastal 130. juubelit. Vallas tegutseb vokaal-instrumentaalansambel Halinga Rukkilill. Populaarne on 2005. aastal alustanud Halinga mälumäng, kus hooajal keskmiselt osaleb 11-14 võistkonda.

2010. aastal alustanud naisrahvatantsurühm Libatse Sõstrad harjutab Tiina Saare juhendamisel Libatses.

Vallas asub Pärnu-Jaagupi Gümnaasiumi koolimuuseum, mille tegevuse eesmärk on Pärnumaa põhjaosas ajaloo ja kultuuriloo järjepidev uurimine, täiendamine ja säilitamine. 2010. a. kevadel tähistas koolimuuseum 25. sünnipäeva.

Valla elu kajastatakse ajalehes Valla Teataja, mida vallavalitsus annab välja ilnumissagedusega üks kord kuus.

Vallas on läbi ajaloo asutatud aktiivselt mitmeid kodanikeühendusi, et arendada ühistegevust või koondada ühiste huvidega inimesi. Praegusel hetkel on registreeritud 35 seltsi ja 7 seltsingut.

3.5.1. Kultuuriasutused

Rahva- ja seltsimajad

- Pärnu-Jaagupi Rahvamaja
 - Pärnu-Jaagupi Avatud Noortekeskus
- Vee Rahvamaja
- Vaheka Seltsimaja

Raamatukogud

- Pärnu-Jaagupi Raamatukogu
- Vahenurme Raamatukogu
- Libatse Raamatukogu
- Anelema Raamatukogu

3.5.2. Vabaõhuüritused

Pärnu-Jaagupi alevis Männi teel asub lauluväljak koos ümbritseva pargiga, mis on traditsiooniliselt vabaõhuürituste toimumise paigaks. Seal peetakse kihelkonnapäevi, korraldatakse lastekaitsepäevaga seotud üritusi, tehakse jaanituld ja viimastel aastatel on toimunud suvelõpupidu koos Halinga rammumehe valimisega. Lauluväljak sobib hästi ka suurte üle-eestiliste ürituste korraldamiseks, selleks oleks tarvis uuendada elektrisüsteemid ning rajada tualetid. Tulevikus on plaanis mobiilse kokkupandava lava ostmise, milleks 2011. aastal kirjutati projekt Rohelise Jõemaa Koostöökogule. Projekt sai positiivse kinnituse selle kohta, et taotlejal on õigus esitada projekt edasi Põllumajanduse Registrite ja Informatsiooni Ametile rahastuse saamiseks. 2011. aasta suvel toimus kuuendat korda puhkpillimuusika festival.

3.5.3. Külaliikumine

Libatse küla

Külakeskus on tekkinud endise kolhoosi Edasi ajal ja selle muudab kauniks kolhoosi rajatud heal tasemel haljastus. Logistiliselt asub Libatse küla soodsas kohas, Tallinn-Pärnu maantee 90ndal kilomeetril.

Libatse kooli õpilased koristavad kooli ümbruse ja staadioni. Külaelanike ühistööna korraldatakse elamute ümbrused ja haljasalad.

Kooskäimise võimaluseks külas on Libatse Lasteaia-alkkooli ruumid.

Tegutseb spordiklubi Tervis, mis korraldab tervisespordipäevi ja sügisel mardijooksu. Suvel saab sportimiseks kasutada olemasolevaid spordiplatse jalgpalli, korvpalli ja võrkpalli mängimiseks.

Külaelu arendamiseks on loodud MTÜ Libatse ja MTÜ Kodesma, mille eesmärgiks on ühissettevõtmete organiseerimine. Libatses on korraldatud külapäevi ja rallisprinti.

Vahenurme küla

Vahenurme kandi külaelanikest aktiivsema osa moodustavad noored vanuses 13–25, kes valdava osa koosviibitud ajast veedavad sportmängudega tegeledes. Selleks otstarbeks rajati oma jõududega võrkpalliplatsid ja muretseti inventar. Võimaluse korral on läbi viidud tantsuõhtuid.

Märkimisväärseteks üritusteks on kujunenud Vahenurme Lasteaed-alkkooli eestvedamisel korraldatud jüripäev, jõulupidu ja koolilõpu pidu Vahenurme kandi külapidudena.

Vahenurme Lasteaia-alkkooli katuse all tegutseb naisrahvatantsurühm Laieldes. Loodud on Vahenurme küla selts Vaheka, mille eesmärgiks on edendada külaelu läbi erinevate spordi- ja rahvapäevade. Ürituste hulka on kuulunud võrkpalliturniirid, sopsupäevad, jalgpalli pühapäevad, korvpallipäevad, lauamängu päevad (kabe, koroon, lauatenis) jne. Tegeletakse siidimaali ning muu käsitööga. Vahenurme seltsi Vaheka eestvedajaks on Taimi Markson, kes 2005. aastal valiti Pärnumaa sädeinimeseks. Vaheka selts valiti 2008. aastal Halinga valla uhkuseks.

Külaselts Vaheka on aktiivne projektitöös. 2005. aastal saadi meetmest "Külade taastamine ja arendamine" 878 413 krooni (56 141 eurot), millega remonditi Vaheka seltsimaja siseruumid, 2006. aastal rahastati Vaheka projekt summas 936 000 (59 821 eurot). Nende

vahenditega soojustati välisfassaad, parandati katus ja remonditi trepikoda. 2008. aastal saadi 750 116 krooni „Külade uuendamise ja arendamise investeeringutoetuse” meetmest Vaheka seltsimaja II korruse ruumide väljaehitamiseks ja jõusaali sisustamiseks. 2009. aasta augustis toimus Vahenurme puisniidul rahvusvaheline talgulaager, mida korraldas SA Eestimaa Looduse Fond ja rahastas SA Keskkonnainvesteeringute Keskus. Laagris osalesid noored Jaapanist, Türgist, Itaaliast, Hispaaniast, Saksamaalt, Iirimaalt. Puisniidul tegeldi võsalõikamise ja okste koristamisega.

Tehti rabamatk Virussaarde.

2010. aastal kirjutati projekt Leader programmi. Programmist saadi 70 000 krooni (4474 eurot), mille eest osteti murutraktor, projektor ja sülearvuti ning korraldati aiandusalane õppereis Tartu botaanikaeda ja Põltsamaa roosiaeda. KOP'i toetusega valmis korrusmajade vahele laste mänguväljak (uued kiiged, liivakast ja ronimisvõrk) kogumaksumusega ca 12 000 krooni (767 eurot).

Vee küla

Vee Rahvamajas korraldatakse aastas kuni 10 üritust. Kuulsaim neist on külapillimeeste kokkutulek. Palju rahvast toob kokku ka jaanipäevapidu. Üritusi korraldab seltsing Minu Kodukant Vee, mille eestvedajaks on Silvi Kruusa. S. Kruusa on valla aukodanik ja 2009. aastal omistati talle ka Halinga valla uhkuse tiitel.

Vee külas on veel teinegi kodanike ühendus, MTÜ Vee Külad, mille eestvedajaks on Aldo Anso ja kooskäimiskohaks on Künka talu. A. Anso eestvedamisel ehitati PRIA toetusel Vee külla Saugametsa kinnistule tuletõrje veevõtu- ja ujumiskoht.

Maima küla

Maima küla seltsing korraldab üritusi kevadest sügiseni. Traditsioonilised üritused on Maima mängud, jaanisimman, sügismatk. Ürituste eestvedajateks on perekonnad Annusver, Laur ja Laanesoo.

2005. aastal loodi MTÜ Maima Areng, mis on mõeldud Maima külaelu edendamiseks. Ühingu eestvedajaks on Naima Teppand.

Mõisaküla küla

2011. aasta kevadel loodi MTÜ Väga Viis Selts. Potentsiaalne kooskäimise koht on endine Pööravere koolimaja.

Enge

2010. aastal moodustati MTÜ Enge Kultuuri-ja haridusselts. Praeguseks kooskäimiskohaks on Enge park, mida üheskoos talgute raames korrastatakse ja kus kohalikku jaanituld peetakse. KIKi abiga toimus aastatel 2007 ja 2008 pargis niitmine ja võsalõikus.

Pärnu-Jaagupi alevi Uduvere piirkond

Uduvere kandi traditsiooniliste ürituste eestvedaja on Erika Lilleorg. 2003. aastal valiti Erika Lilleorg Pärnumaa sädeinimeseks ja 2009. aastal Halinga valla uhkuseks.

Uduvere rahva omaalgatusel ja projektidest saadud vahenditega on korrastatud Uduvere park, kuhu on paigaldatud külakiik, tualett, võrkpalliplats, ronimise atraktsioon ning on tehtud hulgaliselt haljastustöid. Uduverel on oma lauamäng.

Uduvere jaanituli on kuulus kogu maakonnas.

Traditsioonilisteks üritusteks on Flora koori igaaastane kontsert Uduvere kirikus, vastlapäeva tähistamine ja Uduvere laat. Laadal toimub kauplemine kohaliku käsitööga ning rahvalikud tantsu-ja lauluüritused. Iga aastaga kogub laat suuremat populaarsust.

MTÜ Jakobiõed tegelevad heategevuse, kristlike ja loodussäästlike põhimõtete propageerimise ja koolitustega. Aktiivset koostööd tehakse Pärnu toidupangaga. MTÜ on Halinga vallas toidupanga parem käsi. MTÜ Jakobiõed liikmed Epp Sokk ja Jane Vain teevad igal kesknädalal ligemale 40kilomeetrise abiringi kord valla ühte, kord teise poolde.

3.5.4. Kultuurimälestised

Kiviaja asustuse ja varase metalliaja arheoloogialeiud ümbruskonnas puuduvad. Küll on aga juhuleide keskmisest rauaajast. Näiteks on 1939. a. leitud Roodi küla Nurga talu põllult V–VI sajandist pärinev ambsõlg ja Linnamaa küla Pitsimäelt kaks rõngaspeaga ehtenõela, mis oletatavasti pärinevad IX sajandist.

Huvipakkuv on Pitsimäe ümbrus ka noorema rauaaja seisukohalt. Siit ümbrusest on hulgaliselt leitud X–XII sajandist pärinevaid relvi. Samasse perioodi võib paigutada ka valla territooriumil asunud või asuvad kalmed: Linnamaa (Linnamäe) maa-alune põletusmatustega kalmistu, Lehu küla Mooritse kivikalme ja Mõisaküla Andrese talu kivikalme.

Arheoloogilisi väljakaevamisi on vallas tehtud kolmel korral. Esimene Mõisaküla Margu talu maal 1897. aastal ja teine Lehu külas 1900. aastal. Mõlemal korral toimetas seda Pärnu Muinasuurimise Selts. Viimane toimus Tallinna Ajaloomuuseumi poolt Linnamaa külas (nüüd Mäeküla) aastatel 1976-1980.

Arhitektuurimälestised on kolm mõisa (Roodi, Kaelase, Pööravere) oma kõrvalhoonetega, Pärnu-Jaagupi kirik, kirikuaed, kirikuaia piirdemüür, kalmistu kabel ja pastoraadihoone, Kaelase mõisapark ning Mardi tuuleveski.

Ajaloomälestisteks on Jaagupi-Uduvere kalmistu ning Pärnu-Jaagupi kalmistu seal asuvate Vabadussõja mälestussamba ja Teises maailmasõjas hukkunute ühishauaga.

Arheoloogiamälestistest on suurem osa ohvrikivid või kalmed. Arheoloogilise mälestisena on Virussaare rabasaar I aastatuhande II poolel olnud eluasemeks ja pelgupaigaks. Rabas asub ka ajalooline piirikivi, mis tähistas 14 krundi jagamist heinamaadeks.

Pärnu-Jaagupi ja Uduvere kirikus on mitmeid kunstimälestisi.

3.5.5. Mõisad

Halinga mõis - Halinga mõisa (saksa k Hallick) on esmakordselt mainitud 1623. aastal, mil ta kuulus von Tausaste suguvõsale. 1905. aasta mässu ajal peahoone põletati ning taastati ca 1910. aastaks muudetud kujul. Taastatud hoone on omalaadne segu neobarokist ja heimatstiilist. Säilinud on ka mitmed ümberehitatud kõrvalhooned. Hetkel paikneb mõisahoones hooldekodu.

Kaelase mõis - Kaelase mõis (saksa k Kailes) eraldati omaette üksusena Koonga mõisa maadest 1665. aastal. Kaelase mõisa peahoone põletati maha 1905. aasta mässu ajal. Ligikaudu 1910. aastaks hoone taastati, kuid veidi muudetud kujul. Praegu asub mõisa peahoones ja kõrvalhoonetes riigile kuuluv Kaelase kool.

Roodi mõis - 17. sajandi algul asutatud Roodi mõis (saksa k Sallentack) sai oma eestikeelse nime tollastelt omanikelt Grootidelt. 1910. aasta paiku kerkis mõisa omanäoline

mansardkatusega kivist peahoone. Peahoonest ida pool asub arvukalt kõrvalhooneid, mis on vähemal või suuremal määral ümber ehitatud. Eraomandis olev mõis seisab kasutuseta.

Pööravere mõis - Pööravere mõis (saksa k Pörafer) sai omaette majandusüksuseks 17. sajandil, mil ta eraldati Tori mõisast. Mõis oli pikki sajandeid kuni võõrandamiseni von Middendorffide aadlisuguvõsa omanduses. Viimaseks võõrandamiseelseks omanikuks oli Ernst von Middendorff.

Mõisa ühekorruseline kivist peahoone ehitati 19. sajandi algul. 1866. aastal lisati talle teine korrus. 19. sajandil püstitati mõisa ka hulk kõrvalhooneid, sh kolmekorruseline suursugune viinavabrik.

Pööravere mõisa peahoone ja viinavabrik põletati maha 1905. aasta mässu ajal. Edaspidi neid enam ei taastatud ning nad jäidki varemeisse. Peahoonest on säilinud esimese korruse müürid - teise korruse varisemisohtlikud müürid lammutati 1976. aastal. Säilinud on ka mitmeid ümberehitatud kõrvalhooneid ja nende varemeid. Kultuurimälestistena arvel olevad Pööravere mõisa peahoone varemed ja mõisa viinavabriku varemed on eraomandis. Mälestiste seisukord on ebarahuldav.

Pööravere mõisas veetis oma lapsepõlve maailmakuulus biogeograaf, zooloog ja põllumajandusteadlane akadeemik Alexander Theodor von Middendorff (1815-1894), kes hiljem elas Hellenurme mõisas Tartumaal.

3.5.6. Kirikud

Eesti Evangeelse Luterliku Kiriku Pärnu-Jakobi kirik on pühendatud palverändurite kaitsepühakule apostel Jaakobile. Kirik ehitati ühelöövilise gooti stiilis hoonena aastatel 1531-1534 arvatavasti puust esikiriku asemele ja on noorim gooti stiilis kirik Eestis. Koguduse liikmete arv on muutuv. 2005. aastal tehti näiteks registreeritud vabatahtlikke annetusi 350 koguduse liikme poolt. Jumalateenistusi peetakse igal pühapäeval ja vajadusel ka kolmapäeval ja neljapäeval, selle lisandub diakooniatöö ja muud kiriklikud toimingud. Käesoleval ajal teenib vaimulikuna Tõnu Taremaa.

Kirikumõisas asub kiriku kantselei ja vaimuliku eluruum. Tegutseb pühapäevakool ja käsitööring. Samas on ka välja ehitatud ruumid toitlustusasutuse jaoks (Mõisa Köök), mis on välja renditud OÜ Pimentale.

Eesti Apostliku-Õigeusu Kiriku Apostel Jakobuse Uduvere kirik. Oma kivikiriku sai kogudus 1866. aastal. Sõja käigus 1941. aastal põles kirik maha, taastati enam-vähem samal kujul, välja arvatud kirikutorn. Koguduse liikmeid on umbkaudu 50 inimest. Liturgilisi jumalateenistusi toimub aasta jooksul 12-15, lisaks muud kiriklikud toimingud. Alates 1957. aastast kuni tänaseni on Uduvere kiriku preestrina teeninud Emmanuel (Eduard) Kirss. Kiriku ja kalmistu ümbrust on viimastel aastatel korrastatud õpilasmaleva rühmade ja vabatahtlike poolt talgute korras.

3.5.7. Kalmistud

Halinga vallas on kaks kalmistut. Pärnu-Jaagupis asuv kalmistu kuulub kogudusele, kes korraldab selle hooldamist. Uduvere kalmistut hooldab valla kalmistuvaht. Kalmistute korrashoidu finantseerib Halinga vald. 2008.- 2009. a korrastas kalmistut suvel õpilasmaleva rühm. 2010. ja 2011. aasta kevadel korrastasid Pärnu-Jaagupi kalmistut aktiivsed vallaelanikud üleriigilise kampaania „Teema Ära“ raames.

Valdkonna probleemid ja võimalused

- Üheks suuremaks kultuurivaldkonna kitsaskohaks on inimeste üleüldine passiivsus. Vallas on välja kujunenud aktiivsemad ja passiivsemad piirkonnad. Üheks võimaluseks passiivseid piirkondi ärgitada on isiklike kontaktide toel küla juhtide või aktiivsete inimeste leidmine.
- Probleemiks on suurte ürituste korraldamiseks sobiva ruumi puudumine. Võimaluseks on spordikeskuse saali akustika parandamine.
- Ürituste korraldamist vallas raskendab statsionaarse laululava puudumine lauluväljakul. Võimaluseks on projekti toel mobiilse lava soetamine.

3.6. Sport

Halinga vallaga on seotud nimekas sportlane kettaheite olümpiavõitja ja maailmameister Gerd Kanter, kes on lõpetanud Pärnu-Jaagupi Gümnaasiumi.

Tuntud sportlastest võib nimetada: kergejõustiklast Peeter Pihelgast, sõudjat Paul Valliveeret võrkpallurit Ergo Sartakovi, tuletõrjesportlasi Rein Semenovi, Ülo Laksi, Ain Kärnerit ja Jüri Raidlat. Parematest korvpalluritest on siitkandist alustanud Kalev Pihelgas, Priit Pihelgas, Ivari Roosileht, Ago Markson ja Margo Uring.

Häid tulemusi on näidanud järgmised noorsportlased: sõudja Elar Jaakson, laskjad Karina Kotkas ja Merle Palk, lauatennisistid Liisi ja Madis Koit, tuletõrjesportlased Janno Rimmel ning Andro Oviir, korvpallurid Rain Kärner ja Allar Kiirats ning kergejõustiklane Kristjan Salumaa.

Valla spordiaktiivsuse on taganud sportimispaikade ja spordiaktivistide olemasolu, klubiline/seltsinguline tegevus, ürituste kajastamine kohalikus lehes Valla Teataja ja valla veebilehel ning vallapoolne toetus.

Head treeninguvõimalused on Pärnu-Jaagupi spordikeskuses, kus on võimalik tegeleda paljude erinevate pallimängudega. Saab kasutada jõusaali, tegeleda aeroobika, kergejõustiku, tuletõrjespordi ja laskmisega ning mängida lauatennist, kavas on veelgi laiendada sportimise võimalusi. Viimasel ajal on lisandunud sulgpalli mängimise võimalus.

3.6.1. Spordihooned ja - rajatised

Valla keskuses, Pärnu-Jaagupis, on staadion 300 meetrise jooksurajaga, mänguväljakud (korvpall, võrkpall, sh rannavõrkpall, jalgpall ning tennis) ning tuletõrje õppetorn, mis vajab renoveerimist. 2000. aastal valmis kaasaegne spordikeskus, mis pakub erinevaid

sportimisvõimalusi. Spordikeskuses on normaalmõõtmega korv- ja võrkpalliväljak(ud), jõusaal, lauamängude ruum, lasketiir, sauna kasutamise võimalus. Vahetu naabrus staadioniga loob head eeldused suurirituste ja treeninglaagrite korraldamiseks.

Libatse külas on kooli võimla (12 x 24 m), õues mänguväljakud ja korvpalliplats ning jooksurajad koolimaja ümbruses.

Vahenurme Lasteaia-alkkooli juures on murukattega välisväljakud (korvpall, jalgpall).

Üha enam on külarahvas hakanud omaalgatuslikult rajama spordi- ja mänguväljakuid küladesse. Kohaliku rahva poolt on näiteks korrastatud võrkpalliväljak Uduvere pargis, Vahenurme ja Libatse külas.

Väiksematele lastele mõeldud mänguväljakud asuvad Pärnu-Jaagupi raamatukogu ees, Soo tänava korruselamute vahel, lauluväljaku pargis, Pärnu-Jaagupi Lasteaia Pesamuna õuel, Libatse Lasteaia-alkkooli õuel, Libatse tiigi kaldal, Vahenurme korruselamute õuealal ning Vahenurme Lasteaia-alkkooli õuel.

Pärnu-Jaagupi Tuletõrjeselts on loonud mitmel talvel võimaluse valgustatud liuvälja kasutamiseks.

2008. aasta sügisel valminud kergliiklustee annab võimaluse suveperioodil kasutada seda rullisurajana ja talvel valgustatud suusarajana.

2010. aastal rajas MTÜ Kodesma PRIA toetusel Libatse külla valgustatud asfaltkattega korvpalliväljaku. Talvel võimaldati väljakut huvilistel kasutada liuväljana.

Korvpalliväljaku kõrvale rajati 2011. aastal ka liivakattega võrkpalliväljak ning korvpalliväljakul luuakse võimalused tennise mängimiseks. PRIA eraldas ca 800 000 krooni 51 129 eurot), millele lisandus MTÜ omaosalus.

3.6.2. Spordiklubid

Spordi edendamiseks vallas on loodud mitmed ühingud:

- **Spordiklubi Rõõm** tegevusalaks on *line*-tants, kepikõnd ja vesiaeroobika. Juhendajana tegutseb Eve Sartakov.
- **Spordiklubi Tervis** tegevusalad on laskmine, jalgpall, lauatennis, tervisesport. Juhendajatena tegutsevad Alar Palk, Ülo Laks, Bruno Born. Klubi tegutseb Libatse kooli ruumides ja Pärnu-Jaagupi Spordikeskuses.
- **Pärnu-Jaagupi Korvpalliklubi** ühendab korvpallist huvitatud inimesi ja organiseerib nendele treening- ning võistlustegevust. Treeneriks on Priit Pihelgas. Klubi tegutseb spordikeskuses.
- **Pärnu-Jaagupi Tuletõrje Selts** tegeleb tuletõrjespordiga. Tuletõrjesport on Halinga valla üks pikima traditsiooniga spordiala. Endistele legendaarsetele tuletõrjesportlastele on sirgumas vääriline järelkasv. Juhendajana tegutseb Ülo Laks. Seltsil on oma maja (vana pritsumaja), treeningtunnid toimuvad staadionil ja spordikeskuses. Seltsi vabatahtlikul päästekomandol on koostööleping Lääne-Eesti Päästkeskusega. Väljaõppe saanud liikmed osalevad vabatahtlikena päästetöödel. Seltsi eesmärgiks on Pärnu-Jaagupi tuletõrjemuuseumi rajamine ja tuletõrje ning tuletõrjespordi ajaloo jäädvustamine ja eksponeerimine. Samuti ürituste, võistluste ja laagrite korraldamine.

- **Pärnu-Jaagupi Rahvaspordi Edendamise Seltsing** tegeleb rahvaspordi edendamisega Halinga vallas.
- **Seltsing Jalgpalliklubi Pärnu-Jaagupi** ühendab erinevas eas jalgpallihuvilisi. Võisteldakse rahvaliigas. Eesmärgiks on jalgpallimänguuskuse arendamine, noorte vaba aja sisustamine ja jalgpalli populariseerimine. Kohaliku Omaalgatuse projekti toel korraldati 2011. aasta suvel jalgpalliturniir „Pärnu-Jaagupi Cup 2011“. Meeldejäävaks sündmuseks oli 2011. aasta suvel toimunud sõpruskohtumine Eesti Jalgpalli Liidu meeskonnaga Pärnu-Jaagupis ja Tallinnas A. Le Coq'i väljakul, pärast mängu said kõik jalgpallisõbrad vaadata tasuta (Eesti Jalgpalli Liidu kutsel) Põhja-Iirimaa ja Eesti kohtumist.

Regulaarselt kooskäivaid täiskasvanute treeningugruppe on mitmeid. Enim on korvpalliga tegelejaid. Nn amatöörkorvpallurid osalevad Pärnu Meeste Korvpalliliiga mängusarjades, valdade mängudel ja sõprusturniiridel.

Harrastajate grupis treenivad valla ettevõtjad. Spordialadest tegeletakse aktiivselt veel võrkpalliga. Seltsinguline tegevus on hoogustunud harrastajatest naisvõrkpalluritel. Aastaringelt tegutseb grupp tervisesportlasi, kes osalevad sarijooksudel, suusavõistlustel ning teistel tervisespordiüritustel.

3.6.3. Spordiüritused

Suurematest spordiüritustest on Halinga valla korraldada olnud või läbi viidud maakondlikud valdade suvemängud, maakonna ja vabariigi meistrivõistlused tuletõrjespordis (Pritsu Karika Pärnu-Jaagupi etapp), maakonna meistrivõistlused korv- ja võrkpallis, vabariigi vallavanemate spordipäev, vabariigi laste lauatennise *grand prix* etapivõistlused, maakonna ja vabariigi koolispordivõistlused (võrk-, korv-, rahvaste- ja jalgpall ning kergejõustik), Eesti Maaspordiliidu Jõud meistrivõistlused laskmises, populaarsust on kogunud poolmaratoni teatejooks.

Pikaajalise traditsiooniga üritus on võrkpalliturniir „Kobakäpa karikas“, mis sai alguse juba 1999. aastal. Esimesel aastal osales kolm naiskonda. Aasta-aastalt võistkondade arv kasvas, 2004. aastast lisandusid ka meeste võistkonnad. Traditsiooniliselt on viimastel aastatel osalenud kaheksa naiskonda ja kaheksa meeskonda.

2011. aastal toimusid esmakordselt Halinga vallas Rohelise Jõemaa Koostöökogu suvemängud.

Uueks traditsiooniks on kujunenud meeste korvpalli kevadturniir, kus osalevad Are, Pärnu, Surju ja Halinga võistkonnad.

Ülevallalised üritused on jüriööjooks, jaanipäeva jalgpall ja aastajooks, poolmaratoni teatejooks, sugulusturniir korvpallis, sugulus- ja paaristurniir võrkpallis, kihelkonnapäevad, perepäev, mardipäeva jooks ning külade spordimängud.

Koolivaheaegadel toimuvad mitmed spordilaagrid: Rein Semenov korraldab kihelkonna laagrit, kus peale Halinga valla osalevad veel Are, Vändra ja Koonga valla noored, spordiklubi Tervis ja treener Ülo Laks korraldavad lauatennise ja tuletõrjespordi laagreid. Populaarsed on ka Pärnu-Jaagupi Korvpalliklubi ja treeneri Priit Pihelga korraldatavad spordilaagrid.

Valdkonna probleemid ja võimalused

- Valla mõnes piirkonnas on probleemiks spordiplatside puudus. Uute spordiplatside võimalikud asukohad selgitatakse välja uue üldplaneeringu koostamise käigus.
- Probleemiks on rahva halb tervis. Liikumisharjumuste tõstmiseks tuleb propageerida spordi tegemist läbi erinevate ürituste ja võistluste. Liikumisvõimaluste laiendamiseks on talviti valgustatud liuväljade rajamine Pärnu-Jaagupis ja Libatses. Tulevikuperspektiivis nähakse ette terviseraja rajamist Pärnu-Jaagupi alevisse.
- Probleemiks on turismiobjektide vähesus. Võimaluseks on tuletõrjemuuseumi rajamine ja muuseumi garaažide ehitamine.

3.7. Tervishoid ja sotsiaaltoetused

3.7.1. Tervishoid

Tervise Arengu Instituudi eestvedamisel on 2010. aastal välja töötatud paikkonna terviseprofiili koostamise juhend. Vallavalitsus koostas paikkonna terviseprofiili (kinnitatud Halinga Vallavolikogu 14.12.2010 otsusega nr 26), mis aitab kaardistada elanikkonna tervise olukorda ja seda mõjutavaid tegureid kõikide eluvaldkondade põhised ning määratleda vajalikud tegevused tervise olukorra parandamiseks.

3.7.2. Tervishoiu- ja hoolekandeesutused

Vallas tegutsevad kolm perearsti: FIE Marina Simm, FIE Eve Keskküla ja OÜ Perearst Merike Roseniit. 2009. aasta oktoobrikuus valmisid perearstidele kaasaegsed ruumid Pärnu-Jaagupi Gümnaasiumi söökla-internaadimaja I korrusel aadressiga Kooli tn 1. Lisaks Halinga vallale jääb arstide teeninduspiirkonda veel Are vald ja osaliselt ka Koonga ning Vigala vald.

SA Pärnu Haigla erakorralise meditsiiniabiteenistuse kiirabi osakonna Pärnu-Jaagupi brigaad, mis rendib samuti ruume SA PJV Hooldusravilt, asub Pärnu-Jaagupi alevis Männi tee 24.

Vallas on üks apteek (Pärnu-Jaagupi Apteek OÜ), mis asub Pärnu-Jaagupi alevis Pärnu mnt 25.

Hooldusteenust pakuvad MTÜ Halinga Turvakodu ja SA PJV Hooldusravi.

Halinga Turvakodu on üldtüüpi hooldekodu, kus hooldatakse ööpäevaringselt eakaid ja erivajadustega inimesi. Turvakodu paikneb kolmes eraldi majas. Tõrdu külas asuvas Halinga mõisahoones on 36 kohta. Pärnu-Jaagupi alevis, Kalli mnt 9 asuvat hoonet kasutatakse kinnistule seatud hoonestusõiguse alusel ning seal on 24 kohta. Libatse külas asuvas hoones on hetkel 32 kohta ning tulevikus on plaanis kohtade arvu suurendada. Halinga Turvakodu hoonetes on klientide kasutada 1-3-kohalised magamistoad, puhkeruumid, väike raamatukogu, sanitaarsõlmed, saun ja Tõrdu külas ka mõisapark. Regulaarselt korraldatakse

kontserte ja külas käib teater. Suurematel kristlikel pühadel toimuvad jumalateenistused. Igal suvel korraldatakse töötajatele ja klientidele bussiekskursioone.

Halinga Turvakodu personali kuulub 2011. aastal 28 inimest. Kliendi hooldustasu ühes kuus 2011. aastal on vahemikus 428-480 eurot.

MTÜ Halinga Turvakodu prioriteediks järgnevatel aastatel on Libatse külas asuva hoone remont ning teenuse kohtade arvu laiendamine.

SA PJV Hooldusravi, mis tegutseb erakapitalil, asub Halinga vallas Männi tee 24. Alates 2001. aastast pakutakse seal hooldusravi teenust ning ööpäevaringset erihooldusteenust alates 2002. aastast.

2011. aastal on tasulisel hooldusteenusel kuni 45 kohta ja ööpäevaringisel erihooldusteenusel 7 kohta. Ööpäevaringse erihooldusteenuse eest maksab klient üldjuhul 85 % oma pensionist ja kohamaksumusest puudujääva osa tasub maavalitsus. Tasulise hooldusteenuse voodipäeva maksumus ühel ööpäeval on 12.80 eurot.

Hooldusravi kohti on 2011. aastal avatud keskmiselt 11 kohta kuus. Hooldusravi voodipäeva maksumuse omaosalus ööpäevas on 6,13 eurot ning kohamaksumusest puudujääva osa maksab Eesti Haigekassa.

Alates 2010. aastast pakub SA PJV Hooldusravi koduõendusteenust, mida on võimalik saada perearsti saatekirja alusel.

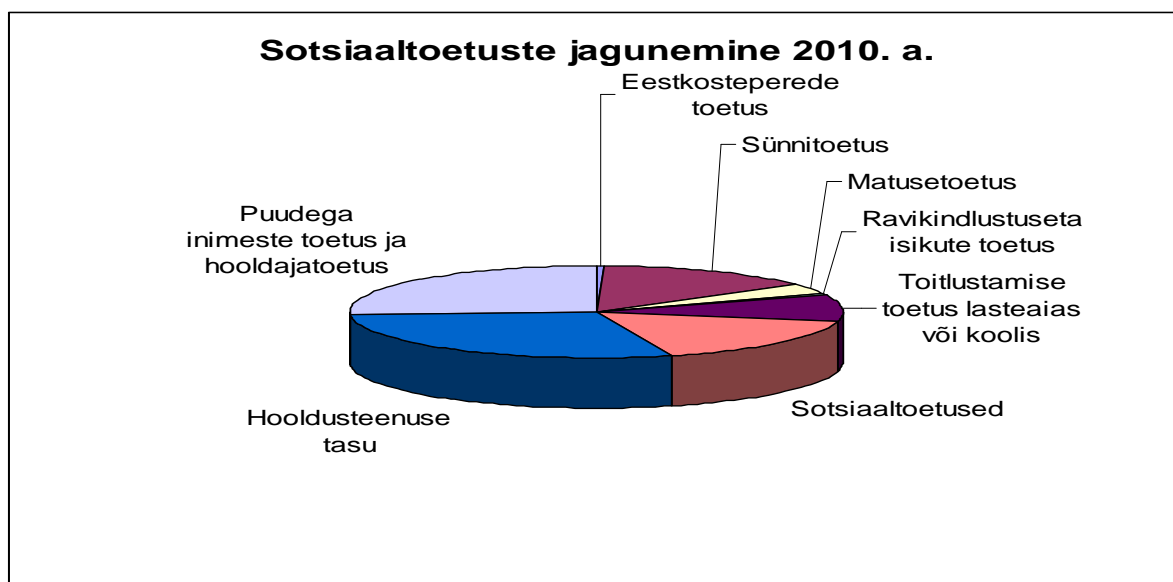
3.7.3. Sotsiaalhoolekanne

Kohaliku omavalitsuse ülesanne sotsiaalhoolekande korraldamisel on sotsiaalteenuste, vältimatu sotsiaalabi ja muu abi andmise korraldamine ning sotsiaaltoetuste määramine ja maksmine.

Sotsiaaltoetus on isiku või perekonna toimetuleku soodustamiseks antav rahaline toetus. Sotsiaaltoetusteks on toimetulekutoetus, hooldajatoetus ja omavalitsuse eelarvest makstavad täiendavad sotsiaaltoetused.

Alates 2008. aastast jagunesid Halinga Vallavalitsuse poolt makstavad sotsiaaltoetused sissetulekust sõltuvateks sotsiaaltoetusteks ja sissetulekust sõltumatuteks sotsiaaltoetusteks. Sissetulekust sõltuvad toetused on toetus kütte ostmiseks, ravimite, nägemisteravust korrigeerivate abivahendite ja muu abivahendi ostmiseks, lastele koolis ja koolieelses lasteasutuses toitlustamise eest tasumiseks, sotsiaal- ning tervishoiuteenuste eest tasumiseks, transporditoetuseks ja muudel juhtudel eraldatav sotsiaaltoetus. Sissetulekust sõltumatud toetused on: lapse sünnitoetus, matusetoetus, kindlustamata isikute tervishoiuteenuste toetus, toetus laste eestkoste- ja hooldusperedele, toetus tule- ja loodusõnnetuste puhul ning vältimatu sotsiaalabi.

2010. aastal esitati vallavalitsusele 390 taotlust valla eelarvest makstavate sotsiaaltoetuste saamiseks ja aasta jooksul maksti erinevateks toetusteks ca 1 103 000 krooni (70 495 eurot) (Joonis 6).



Joonis 6 Valla eelarvest makstavate sotsiaaltoetuste jagunemine 2010. aastal (Halinga Vallavalitsus)

2009. aastal maksis vallavalitsus toimetulekutoetuseks ja täiendavateks sotsiaaltoetusteks ca 330 000 krooni (21 091 eurot) ja 2010. aastal ca 582 000 krooni (37 197 eurot).

Sotsiaalteenus on isiku või perekonna toimetuleku soodustamiseks antav mitterahaline toetus. Teenusteks on sotsiaalnõustamine, proteeside, ortopeediliste ja muude abivahendite andmine, koduteenused, eluasemeteenused, rehabilitatsiooniteenus, hooldamine perekonnas, hooldamine hoolekandetasutuses ning toimetulekuks vajalikud muud sotsiaalteenused.

Sotsiaalnõustamist osutavad vallavalitsuse sotsiaalametnikud – sotsiaaltöötaja, sotsiaaltöõspetsialist ja sotsiaalnõunik. 2009. aastast osutab sotsiaaltöötaja ka võlanõustamisteenust.

Alates 2003. aastast on osutatud valla poolt eluasemeteenust. Eluasemeteenus on eluruumi andmine või sotsiaalkorterit üürimise võimalus toimetulekuraskuses isikule või perekonnale. Vallal on kokku kaheksa sotsiaalkorterit, mis asuvad Vahenurmes (Vahenurme maja nr 3). 01. mai 2011. aasta seisuga elab sotsiaalpinnal 20 inimest, nendest 9 on lapsed.

Valla sotsiaalhoolekande peamisi eesmärke on avahoolduse laiendamine. Alates 2006. aasta juulist on välja arendatud koduteenused, mida teostab vallavalitsuse palgal olev hooldustöötaja. Koduteenused on isikule kodustes tingimustes osutatavad teenused, mis aitavad tal harjumuspärasel keskkonnas toime tulla. 01. mai 2011. aasta seisuga on teenusel 11 klienti.

Alates 2007. a on välja arendatud tugiisiku teenus lastega peredele ning 2010. a laiendati tugiisiku teenuse osutamist vajadusel ainult lastele või lapsevanematele. Tugiisiku teenuse eesmärk on jõustada lastega peresid laste eest paremaks hoolitsemiseks ja neile arengut toetava kasvukeskkonna tagamiseks. 01. mai 2011. aasta seisuga osutab tugiisiku teenust kaks tugiisikut 3 perele.

Alates 2011. aastast on võimalik pakkuda tugiisiku teenust puudega lapsega perele ja tugiisiku teenust puudega lapsele munitsipaalharidusasutuses. 01. mai 2011. aasta seisuga

üks perekond saanud puudega lapsega pere tugiisiku teenust ja üks pere saab puudega lapse tugiisiku teenust munitsipaalharidusasutuses.

Eestkostel on 01. mai 2011. aasta seisuga viis last. Täisealistele isikutele on eestkoste seatud 14 inimesele.

01. mai 2011. aasta seisuga on vallas puudega inimesi 331, neist lapsi 23.

01. mai 2011. aasta seisuga on vallas hooldajateks määratud 42 isikut 45 täisealisele hooldatavale (tabel 10). Hooldajatoetus sõltub hooldatava puude raskusastmest, jäädes vahemikku 15,34-31,96 eurot kuus.

Tabel 10 Täisealised hooldatavad 2009.-2011. aastal (Halinga Vallavalitsus).

Aasta	Hooldatavad kokku	Sügava puudega	Raske puudega	Keskmise puudega
2009	59	17	38	4
2010	47	13	32	2
2011	45	11	32	2

Alates 01. märtsist 2009. a andis riik puudega lapse hooldajatoetuse maksmise otsustusõiguse üle kohalikule omavalitsusele. 01. mai 2011. aasta seisuga makstakse hooldajatoetust neljale lapsevanemale kuue puudega lapse hooldamise eest. Hooldajatoetus sõltub lapse puude raskusastmest, jäädes vahemikku 30,68-51,13 eurot kuus.

Plaanis on jätkata hoolduse seadmist, hooldaja määramist ja hooldajatoetuse maksmist ainult sügava puudega isikule. Keskmise ja raske puudega isikute hooldusvajaduse ilmnemisel tagab vallavalitsus neile koduteenuste osutamise.

Valdkonna probleemid ja võimalused

- Transporditeenuse puudumine puuetega isikutele. Vajadus antud teenuse järele on olemas, kuid puuduvad ressursid teenuse käivitamiseks. Vallavalitsusel ei ole otstarbekas suurte kulutuste tõttu soetada endale invatransporti ning samuti ei ole võimalik garanteerida täiskoormusega tööd autojuhile. Võimalus transporditeenuse osutamiseks on teenuse ostmine vastavalt vajadusele.
- Sotsiaalteenuste valiku laiendamine on raskendatud spetsialistide puuduse tõttu kohalikul tasandil. Samuti puudub enamuste teenuste puhul vajadus täiskoormusega töötaja järele, mis raskendab samuti teenuse osutaja leidmist. Vajalike teenuste (nt isiklik abistaja, psühholoogiline nõustamine jne) rakendamiseks on võimalus teenuseid osta sotsiaalettevõtelt või teha koostööd teenuste pakkumiseks naabervaldadega. Sotsiaalteenuste rakendamisel on võimalus eelnevalt teostada sihtgrupi uuringud või küsitlused.
- Vähene terviseteadlikkus. Võimalus tõsta tervisealast teadlikkust läbi infopäevade ning reklaamida sportimisvõimalusi.

3.8. Majandus

3.8.1. Teedevõrk

Halinga valda läbiv suurim maantee on Tallinn-Pärnu-Ikla põhimaantee, tugimaanteedest on tähtsamad Pärnu-Jaagupi-Kergu maantee, mille kaudu toimub ühendus Kaisma ja Järvakandi ning Vändra suunal ja Pärnu-Jaagupi-Kalli maantee, mille kaudu on Halinga vallal väljapääs Pärnu-Lihula maanteele.

Halinga valla teedevõrk on küllaltki tihe, tagades ühenduse kõigi valla osadega. Teede kogupikkus on ca 388, 5 km. Nendest:

- riigimaanteed kokku 108,5 km (sh 16 km Tallinn-Pärnu-Ikla maanteed)
- kohalikud maanteed 22,3 km (neist kruusakattega 19 km)
- tänavad 13,1 km (neist kruusakattega 6 km)
- erateed kokku 244,6 km (neist avalikuks kasutamiseks määratud 32, 3 km)

2007. aasta augustis tehti rekonstrueerimistöid Pärnu-Jaagupi alevis Pärnu maanteel. Tööde käigus tõsteti kanalisatsiooni kaevud vajalikule kõrgusele ja paigaldati teele uus asfaltkate. Septembris paigaldati tolmuva kate Libatse keskasulat läbivale teelõigule.

Riik eraldab teehoiuks raha ainult nende teede jaoks, mis on kantud teederegistrisse ja määratud avalikuks kasutamiseks. 2005. aastal toimus teede inventariseerimine ja eratee omanikega lepingute sõlmimine. Halinga Vallavolikogu 29.04.2009. aasta otsusega nr 8 määrati avalikuks kasutamiseks 22,3 km kohalike teid ja 13,1 km tänavaid. Pärnu-Jaagupi alevi tänavad on munitsipaalomandina kantud maakatastrisse. Halinga Vallavolikogu 29.04.2009. a otsusega nr 10 määrati lepingute alusel avalikuks kasutamiseks 32,3 km erateid. Riiklikku teederegistrisse on kantud ka 212,3 km erateid, millele ei ole avaliku kasutamise lepinguid vormistatud.

Erateede avalikuks kasutamiseks määramise vajadus lepingu alusel on tingitud omaaegsetest maareformi põhimõtetest, mille tõttu ühest külast teise kulgev maantee ei ole mitte riigimaantee, vaid on väga paljudel juhtudel mõõdetud eramaade koosseisu. Omanikel puudub seejuures aga reaalne võimalus teed hooldada. Erateede avalikuks kasutamiseks määramisel lähtuti põhimõttest, et vähemalt külasse peaks saama mööda avalikult kasutatavat teed. Seejuures võttis vald lepinguga enda kohustuseks korraldada teede hooldamist, eraomanike kohustuseks jäi teeäärte ja kraavide puhastamine võsast. Osade eraomanike poolt on see töö tegemata, mistõttu on raskendatud ka teede hooldamine.

2008. aasta alguseks valmis vallavalitsuse tellimisel Roneco OÜ poolt koostatud teedevõrgu seisundi analüüs vallale kuuluvate ja avaliku kasutuse lepingutega hõlmatud teede kohta. Kogu analüüsitud teedevõrgust (ca 85 km) 38% oli väga heas korras, 21% oli heas korras, 32% oli hetkel veel rahuldavas korras ja vaid 7% analüüsitud teedest olid halvas olukorras (eelkõige väga vähe kasutatavad lõigud). Ainuüksi hooldusvajadusteks kuluks praegustes hindades vähemalt 2 miljonit krooni (127 823 eurot) aastas, millele lisanduksid investeeringud. Kergkatete ehitustolmuprobleemide leevendamiseks oleks ette näha ca 17% kruuskattega teedele kogumaksumusega 41 miljonit krooni (2 620 378 eurot).

Analüüsi tulemusena on välja toodud erinevad teed ja teelõigud, mis on mõistlik möödudate kulutustega viia hetkel veel rahuldavast seisukorrast heasse, et vähendada edaspidiseid hoolduskulutusi ning likvideerida väga halvas korras teelõigud.

2008. aastal valmis kergliiklustee Pärnu-Jaagupi alevist Halinga Keskuseni, mis muutis jalakäijate liiklemise tunduvalt ohutumaks. Samas kasutavad seda meelsasti ka rulluisutajad täiendava sportimisvõimalusena.

Valminud on Pärnu-Jaagupi-Libatse vahelise kergliiklustee I etapi I lõigu detailplaneering, mis positiivse rahastamisotsuse puhul peaks valmima 2012. aasta lõpuks.

3.8.2. Ühistransport

Pärnu-Jaagupi alevis peatuvad läbisõitvad liinibussid, mis pakuvad valla elanikele bussiühendust ümberkaudsete küladega ja Pärnu ning Tallinna linnaga. Bussiühendus kaugemate küladega ei vasta elanike tegelikele vajadustele.

Kooliperioodil on võimalik kasutada koolibusse. Kuna käigus on kaks koolibussiringi, siis hommikul ja pärastlõunal on kasutada täiendav liikumisvõimalus. Koolibusside rahastamine toimub vallaelarvest, samuti toetatakse maakondlikku bussiliiklust.

2010. aasta lõpus lõppes avaliku teenindamise leping Venderloo Bussid OÜ-ga, seetõttu kuulutati välja uus riigihange, et tagada koolibussiliinide jätkuv toimimine. Hanke võitis OÜ Venderloo Veod.

Pärnu-Jaagupi alevis valmis 2008. aasta oktoobris uus bussijaamahoone, kus on võimalus elanikel oodata bussi ja kasutada WC-d. Libatse ja Salu külla paigaldati uued bussiootepaviljonid. 2009. a alguses valmis uus bussiootepaviljon Mõisakülas.

3.8.3. Vesi ja kanalisatsioon

Ühisveevärk ja –kanalisatsioon on Pärnu-Jaagupi alevis, Libatse ja Vahenurme külas. Kogu vee- ja kanalisatsioonimajandust haldab 100% valla osalusega AS Mako. Suurim reoveepuhasti koos reoveesette komposteerimisväljakuga asub Pärnu-Jaagupi alevis. Hinnanguliselt tekib reoveepuhastis aastas ca 100 tonni reovee setet. Settesüsteeme puhastatakse üle aasta.

Libatse ja Vahenurme külas on ühisveevärk ja -kanalisatsioon keskasulas, samas asuvad ka reoveepuhastid. Jäätmekäitluse seisukohast tuleks suurt tähelepanu pöörata puhastite settekäitlusele, mis võimaldaks tekkivat setet kasutada komposteerimiseks teiste jäätmetega.

Ühisveevärgi ja –kanalisatsioonisüsteemid vajavad renoveerimist. Osaliselt alustati kunagi poolelijäänud torustike ehitamist Pärnu-Jaagupi alevis 2000. aasta lõpus KIK-i (Keskkonnainvesteeringute Keskuse) kaasrahastamisel. Järgneval kahel aastal rajati Pärnu maanteele sadeveetorustik ja tuletõrjehüdrandid ning 2003. aasta sügiseks oli kogu Pärnu maantee ulatuses vajalikud torustikud paigaldatud. Kuna 2001. aastal sai alguse ISPA/Ühtekuuluvusfondi "Pärnu jõe valgala väikeasulate veekaitse projekt", mille kaudu pidi toimuma edaspidine Pärnu-Jaagupi alevi ühisveevärgi ja –kanalisatsioonisüsteemide rekonstrueerimine, siis ei aktsepteerinud KIK enam eraldi taotlusi Pärnu-Jaagupi alevi osas.

Valla piirkonna sügavamates veekihtides esineb ülemäärasel hulgal fluori. 2004. aastal oli võimalik esitada taotlusi projektide rahastamiseks, mille eesmärk on tervisele ohutu joogivee tagamine. Vajalikud eeluuringud Libatse ja Vahenurme külade ümbruskonnas teostati 2005. aasta jooksul, mille alusel selgitati välja võimalused täiendavate veehaarete rajamiseks või olemasolevate puurkaevude vee töötlemiseks. Koostati vajalikud ehitusprojektid ja alustati

töödega. 2006. aasta sügisel valmis Vahenurme uus joogiveepumpla ja osa Libatse veetrasse. Tööd jätkusid 2007. aastal Libatse joogiveetrasside ja joogiveepumpla ümberehitamisega 2008. aasta kevadel alustati põhjaveeuuringutega Pärnu-Jaagupi alevi ümbruses eesmärgiga leida võimalus alevi varustamiseks vähese fluorisisaldusega põhjaveega. Uuringud jätkusid 2009. a veevaesel perioodil, et kindlaks teha maksimaalne võimalik veeandvus ja uue võimaliku veehaarde sobilikkus.

Vahenurme vee- ja kanalisatsioonitrasside uuendamise projekti I osaga alustati 2009. a suvel, mille käigus vahetati korrusmajade piirkonnas välja vee- ja kanalisatsioonitrassid. Libatse vee- ja kanalisatsioonitrasside uuendamine jääb tulevikku.

Probleem on tekkinud Tõrdu küla joogiveega varustamisega. Puurkaev kuulub OÜ Welmetile ja firma ei ole enam huvitatud veevarustamisega jätkamisest.

Võimalikeks lahendusteks on puurkaevu üleandmine või müümine veetevõttele AS Mako või uue puurkaevu rajamine.

Lokaalsed heitveepuhastid on Pärnu-Jaagupi alevis SA PJV Hooldusravi kasutuses, Tõrdu külas, Langerma, Halinga suurfarmi, Ertsma suurfarmi ning Vahenurme suurfarmi juures. Tõrdu reoveepuhasti rekonstrueeriti 2009.a suvel.

2006. aasta augustis valmis Halinga valla ühisveevärgi ja -kanalisatsiooni arengukava aastateks 2006-2018, milles on käsitletud veevarustus- ja kanalisatsioonisüsteemide olukorda ja vajalikke tegevusi järgnevatel aastatel Pärnu-Jaagupi alevis, Libatse, Vahenurme ja Tõrdu külates. Ühisveevärgi ja -kanalisatsiooni arengukava ajakohastati 2010. aastal.

2010. aastal koostati taotlus Euroopa Liidu Ühtekuuluvusfondi (ÜF) Pärnu-Jaagupi veevarustuse- ja kanalisatsioonirajatiste rekonstrueerimiseks, mis sai positiivse rahastuse. Investeeringu suurus on 4 585 962 eurot. Vallapoolseks kaasfinantseerimiseks tuleb võtta laenu. AS Makole anti üle Halinga vallale kuuluvad vee- ja kanalisatsioonisüsteemid ning rajatised ja nendega seotud varad. Nimetatud süsteemid, rajatised ja varad anti üle vajaliku omafinantseeringu tagatiseks.

3.8.4. Energeetikamajandus

Plaanis on koostada energeetikamajanduse arengukava, mis on vajalik kohalikule omavalitsusele ülevaate saamiseks olemasolevast olukorrast ning investeeringute taotlemiseks ja planeeritud tööde tegemiseks, mis on seotud elektrivarustusega, küttesüsteemide uuendamisega, hoonete soojustamisega jne.

Eeltööna on praeguseks tehtud energiaaudit lasteaias Pesamuna, muusikakooli ja raamatukogu hoones, gümnaasiumihoones ja vallamajas. Eelnimetatud audit annab soovitusel hoonete energiasäästlikumaks muutmiseks. 2008. aasta sügisel valmis kaasaegsetest materjalidest eelisoleeritud soojustrass, mis annab sooja spordihoonele, gümnaasiumihoonetele, muusikakool-raamatukogule ja rahvamajale.

Halinga valla tänavavalgustust haldab lepingu alusel OÜ Halinga Energeetika. Tänavavalgustussüsteem on Pärnu-Jaagupi alevis, Libatse ja Vahenurme külas. Lähiaastatel on vajalik muuta kogu tänavavalgustussüsteemi ja jõuda lõpule kõigi liinide uuendamisega.

3.8.5. Jäätmemajandus

Piirkonna jäätmehooldusalasteks eesmärkideks on korraldatud olmejäätmeveoga haaratud jäätmetekitajate arvu suurendamine, taaskasutatavate jäätmete liigitikogumine ja sorteerimine jäätmete tekkekohal, sh pakendijäätmete kogumissüsteemi väljaheitamine ning piirkonna jäätmetekitajate jäätmehooldusalase keskkonnateadlikkuse tõstmine läbi põhjaliku teavitus- ja koolitustöö.

Alates 01. jaanuarist 2008. a hakkas kehtima sorteerimata olmejäätmete vastuvõtu ja ladestamise keeld kõikidele prügilatele. Sellest lähtuvalt tuleb veelgi suuremat rõhku panna jäätmete liigitikogumisele tekkekohal.

Eraldi tuleb koguda:

1. paber ja kartong
2. pakendijäätmed
3. ohtlikud jäätmed ja probleemtooted
4. biolagunevad aia- ja haljastusjäätmed

Liigitikogumise soodustamiseks on lisaks olemasolevatele konteineritele paigutatud lisamahuteid. Paberi- ja papikonteinereid on 2008. aastal juurde paigutatud alevi korrusmajade juurde, kus puudub ahiküte. Pakendijäätmete liigitikogumise soodustamiseks on konteinerid paigutatud Vahenurme ja Halinga küla korrusmajade piirkonda ning Pärnu-Jaagupi alevi Uduvere ossa. Pärnu-Jaagupi alevi ja Libatse asula eramajade omanikel on võimalus pakendijäätmete tasuta äraandmisel kasutada roheline kilekoti teenust. Valla territooriumil on liigiti kogumise konteinereid 2011. aasta maikuu seisuga 51 ja neid kasutatakse aktiivselt.

Segapakendid ja paber-papp on võimalik ära viia vastavatesse konteineritesse kolmes suuremas asulas: Libatses, Vahenurmes ja Pärnu-Jaagupis.

Pärnu-Jaagupi alevis töötab taaravastuvõtu automaat, kus saab ära anda pandimärgiga taara. Automaat asub Pärnu mnt 16 Pärnu Majandusühistu Pärnu-Jaagupi toidukaupluse teenindusmaal.

Suurimaks muudatuseks piirkonna jäätmehoolduse korraldamisel on „Jäätmeseaduse” § 66 mõistes korraldatud olmejäätmeveo ümberkorraldamine ja jäätmeveo piirkonna kehtestamine, mille eesmärgiks oli võetud kõikidele piirkonna elanikele ja teistele jäätmetekitajatele regulaarse jäätmekäitlusteenuse osutamine ning optimaalne ja ühtlustatud teenuse hind.

2007. aastal toimus olmejäätmeveo teostaja leidmiseks vajalik konkurss, mille tulemusena sai jäätmeveo ainuõiguse piirkonnas kolmeks aastaks (01. september 2007-31. august 2010. a) AS Ragn-Sells. Ühtse jäätmeveo piirkonna moodustavad kolm valda: Are, Halinga ja Sauga vald. Korraldatud olmejäätmeveoga on hõlmatud ainult segaolmejäätmete äravedu. 2010. aastal kuulutati välja uus konkurss olmejäätmeveo teostaja leidmiseks. Konkursil osalesid AS Ragn-Sells, AS Veolia Keskkonnateenused ja ISS. Parima pakkumise tegi Ragn-Sells AS, kuid otsus vaidlustati kohtus AS Veolia Keskkonnateenuste poolt augustis 2010. aastal. Kuni kohtulahendini jätkab jäätmevedu praegune vedaja olemasoleva lepingu alusel. Vastavalt Halinga valla jäätmehoolduseeskirjale on korraldatud jäätmeveoga liitumine kohustuslik kõikidele jäätmevaldajatele. Halinga valla jäätmevaldajate registri ja jäätmeveoettevõtja AS Ragn-Sells andmetel on enamus kinnistu omanikest korraldatud veoga liitunud.

Jäätmete sorteerimise ning erinevate jäätmete äraandmise võimaluste kohta on üles pandud info nii valla kodulehel, raamatukogudes kui ka avaldatud artikleid valla lehes.

2009. aastal valmis Keskkonnainvesteeringute Keskuse kaasrahastamisel Pärnu-Jaagupi jäätmejaam. Jäätmejaamas saavad Halinga valla elanikud tasuta ära anda järgmisi jäätmeid:

- papp-ja vanapaber
- segapakendid
- elektri-ja elektroonikaromud
- suuremõõtmelised jäätmed (mööbel)
- ohtlikud jäätmed (ainult olmes tekkinud)
- kasutatud sõiduautode rehvid.

Jäätmejaama võib viia ainult seal vastuvõetavaid jäätmeid ja paigutada neid jäätmejaama töötaja juhendamisel õigetes konteineritesse. Jäätmejaam on kujunemas omamoodi taaskasutuskeskuseks, sest paljud asjad jõuavad jäätmejaama sellises seisukorras, et neid on võimalik uuesti kasutusele võtta (näiteks külmkapid, mööbel).

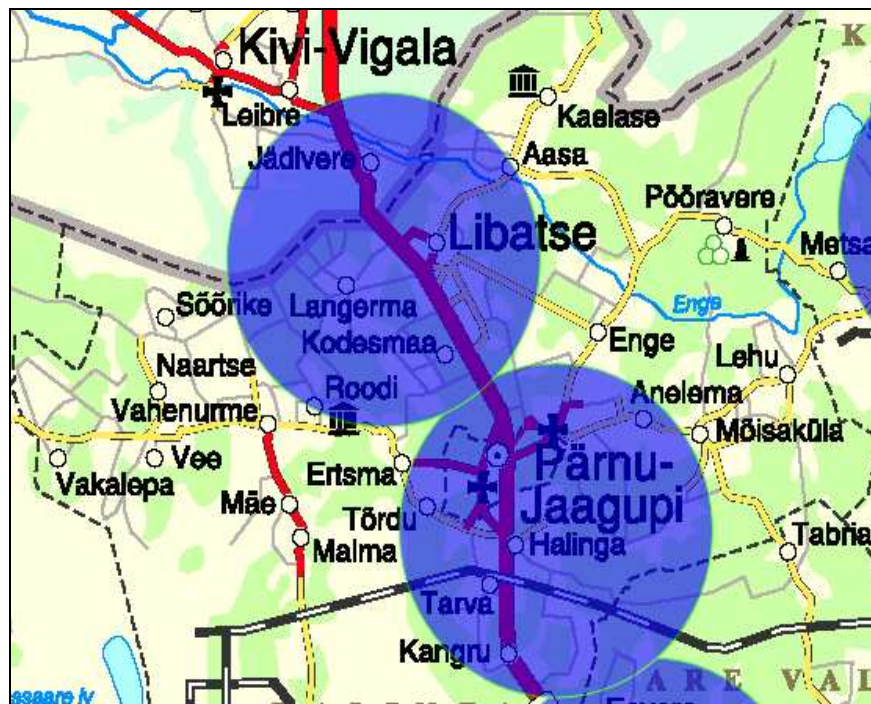
Jäätmejaama valmimine aitab oluliselt kaasa piirkonna jäätmemajanduse probleemide lahendamisele. Komposteerimisväljaku valmimiseks on esialgu planeeritud aasta 2013.

3.8.6. Telefonide ja internet

Elion Ettevõtte AS-il on Halinga vallas ca 750 klienti, kes saavad ühenduse läbi Pärnu-Jaagupi (monteeritud maht 500 abonementi), Libatse (monteeritud maht 150 abonementi) ja Vahenurme telefonijaamade (monteeritud maht 100 abonementi). Lisaks on suur osa valla territooriumist kaetud mobiilside leviga EMT, Elisa, Radionet ja Tele2 poolt.

Internetiühenduseks on mitmeid võimalusi: kasutada läbi telefoniliinide sissehelistamisteenust, kasutada püsiühendust, kasutada juhtmevabaühendust jne. Konkreetse lahenduse valik ja maksumus sõltub sellest, mis otstarbeks ühendust plaanitakse kasutada ja kes on teenuse pakkuja.

Alates 2007. aasta juunist pakuvad Eesti Energia ja Televõrk juhtmevaba internetivõimalust KÕU, mille puhul ei ole vajalik otsenähtavus liitumispunktis asuvast seadmest. Seoses eelpooltooduga on internetiteenuse kättesaadavus oluliselt paranenud ning probleeme ei tohiks enam esineda.



Joonis 8 Halinga valla juhtmevaba leviala kaart (tegemist on ligikaudsete leviala piiridega).

WiFi leviala on loodud Pärnu-Jaagupi rahvamajas ja raamatukogus, Pärnu mnt 12 (MTÜ Häireliit) ning Halinga motellis.

Lisaks asuvad avalikud internetipunktid Halinga valla kõigis raamatukogudes (Pärnu-Jaagupi, Libatse, Vahenurme, Anelema).

3.8.7. Elamumajandus

Korterimajade ehituse kõrgaeg oli 1980ndatel aastatel. Halinga vallas ehitati 159 korterit ja 69 pereelamut. Alates 1990. aastast ei ole Halinga valda ehitatud ühtegi kortermaja. Ühepereelamute ehitamine vähenes pärast 1990. aastat enam kui kaks korda. Kokku ehitati 1990ndatel aastatel Halinga vallas ca 25 uut elamut.

Korteriühistuid on 01.05.2011 seisuga registreeritud äriregistris 37.

Elanike võimalused elamu ehitamiseks on olemasolevate kinnistute jagamine või maa ostmine eraomanikelt. Samuti on võimalus maad taotleda riigilt.

3.8.8. Valla kinnisvara

Valla kinnisvarast moodustavad suurema osa investeeringuid vajavad haridus- ja kultuuri-asutuste hooned ning sotsiaalkorterid (tabel 11).

Tabel 11 Halinga valla kinnisvara nimekiri

nr	Kinnistu nimi	Asukoht	Pindala (ha)	Investeeringu vajadus
1.	Uus 53 (vallamaja)	Pärnu-Jaagupi	0,5738	Välisfassaadi- ja soojustustööd
2.	Ülase 11 (Pärnu-Jaagupi Lasteaed Pesamuna)	Pärnu-Jaagupi	1,0553	Rekonstrueerimine
3.	Soo 5 (reovee pumppla/ jäätmejaam)	Pärnu-Jaagupi	0,6980	Pumpla rekonstrueerimine
4.	Kalli 1 (koolimuuseum)	Pärnu-Jaagupi	0,2615	Kütteprobleemi lahendamine
5.	Kooli 1 (gümnaasiumi kompleks)	Pärnu-Jaagupi	4,0447	Välisfassaadi- ja soojustustööd ning parkla asfalteerimine
6.	Kooli 2 (muusikakool/ raamatukogu)	Pärnu-Jaagupi	1,0494	Välisfassaad
7.	Laululava	Pärnu-Jaagupi	3,4113	Mobiilne laululava
8.	Pärnu mnt 26 (rahvamaja)	Pärnu-Jaagupi	0,3705	-
9.	Pärnu mnt 37 (korteriomand 610/2426)	Pärnu-Jaagupi	0,2859	-
10.	Pärnu mnt 38 (bussijaam)	Pärnu-Jaagupi	0,2737	-
11.	Soo 14 (korteriomand 687/11282)	Pärnu-Jaagupi	0,2638	Renoveerimine
12.	Vahenurme 3 (Vahenurme nr 3)	Vahenurme	0,4717	Soojustamine
13.	Kuuse (ärimaa)	Halinga	25,900	
14.	Libatse Algkool-lasteaed (Lasteaed-alkkool)	Libatse	2,8956	Rekonstrueerimine
15.	Libatse 1 (korteriomand 568/5227)	Libatse	0,2862	Renoveerimine
16.	Libatse 5 (korteriomand 508/6817)	Libatse	0,3046	Müügis
17.	Vanakooli (Anelema raamatukogu)	Mõisaküla	1,9786	võõrandamine
18.	Vahenurme Lasteaed-alkkool	Vahenurme	1,8444	
19.	Rahvamaja (Vee Rahvamaja)	Vee	0,2283	
20.	Olli Annuse (maatulundusmaa)	Vakalepa	12,330	
21.	Spiilbergi (maatulundusmaa)	Tühjasma	9,5800	
22.	Jalakase	Vee/Pereküla	59,790	

	(maatulundusmaa)			
23.	Komposti (jäätmeoidla maa)	Pärnu-Jaagupi	1,2805	Väljaehitamine
24.	Liiva (maatulundusmaa)	Maima	1,4800	
25.	Pärnu-Jaagupi alevi tänavad (transpordimaa)	Pärnu-Jaagupi		
26.	Tiigi (üldkasutatav maa)	Libatse	3,1843	
27.	Uduvere kalmistu	Pärnu-Jaagupi	4,55	
28.	Uduvere park	Pärnu-Jaagupi	0,7106	
29.	Pärnu mnt 69 (pumppla)	Pärnu-Jaagupi	143 m ²	
30.	Biopuhasti	Libatse	18846 m ²	
31.	Pumppla	Libatse	946 m ²	

Valdkonna probleemid ja võimalused

- Liiklusvõrgu suurimaks probleemiks on rahaliste vahendite puudus teedevõrgu seisukorra parandamiseks. Olukorra parandamiseks on riigil vajalik suurendada teederemondiks vajaminevaid summasid. Liiklusohutuse parandamiseks on vajalik uute kergliiklusteede rajamine.
- Nõuetekohase joogivee tagamisel on takistuseks vananenud trassid ja trasside osaline puudumine valla tiheasustusaladel. Trasside kaasajastamiseks on üksikuteks tegevusteks taotletud rahastust Keskkonnainvesteeringute Keskuselt, mis on võimaluseks ka edaspidi. Suurem rahastamine ja tööde teostamine sõltub Pärnu jõe vesikonna ja Matsalu vesikonna veemajanduskava rahastamisest.
- Transpordiühenduse suurimaks probleemiks on järjest vähenev ühistranspordiliinide arv, mis on tingitud osaliselt kasutajate vähenemisest ja sellest tulenevast mittetasuvusest. Vallapoolne maakonna ühistranspordi toetamine, sest riigipoolne ühistranspordi toetamine ei ole piisav. Vallasiseselt on võimalus olukorra parandamiseks kasutada koolibussi.
- Jäätmemajanduse peamiseks kitsaskohtadeks on omavoliliselt ladestatud prügi. Probleemi lahendamiseks rajati 2009. aastal Pärnu-Jaagupi alevisse jäätmejaam ja edaspidi planeeritakse reoveepuhasti juurde rajada komposteerimisväljak. Samuti jätkatakse pidevat teavitustööd ning eraldikogumiskonteinerite paigaldamist valla territooriumile.
- Probleemiks on investeeringute puudus valla kinnisvara seisukorra parandamiseks (osad valla hallatavate asutuste hooned vajavad renoveerimist). Ainsaks võimaluseks on täiendavate vahendite taotlemine erinevatest projektidest.

3.9. Turvalisus

Politsei

Halinga valda teenindab Lääne Politseiprefektuuri Pärnu politseiosakonna korrakaitsetalituse Pärnu-Jaagupi konstaablipunkt, mis asub aadressil Pärnu-Jaagupi alev Soo tn 2. Pärnu-Jaagupi konstaablipunkt teenindab ka Koonga, Are ja Lavassaare valda.

Päästeteenistus

Valda teenindab Lääne-Eesti Päästkeskuse Pärnumaa Päästeosakonna Pärnu-Jaagupi päästekomando. Kohapeal on olemas tehnika kahjutule kustutamiseks, liiklusõnnetustest inimeste päästmiseks ja metsatulekahjude kustutamiseks.

Kaitseliit

Halinga vallas tegutsevad kaitseliitlased, kes kuuluvad Korbe Malevkonda. Kaitseliidu peamiseks ülesandeks on rahu- ja sõjaaja tingimusteks üksuste ettevalmistamine.

2011. aastal korraldas Pärnumaa Kaitseliit näidislahingu Pärnu-Jaagupi bussijaama lähiumbruses, milles osales ligi 30 kaitseliitlast oma sõidukite ja relvastuse ning imitatsioonivahenditega. Kaitseliitlaste kõrval tutvustas oma tegevust ka märulipolitsei.

4. EELARVE ANALÜÜS

4.1. Eelarve kujundamise üldised põhimõtted

Eelarve koostamise aluseks on arengukavas seatud sihid, lähtudes säästliku kulutamise vajadustest. Eelarve peab olema tasakaalus ning sisaldama:

- eelarveaasta tulusid
- eelarveaasta kulusid
- investeringute eelarvet
- finantseerimistinguid

Arvele võetakse tulud. Kulud määratakse kindlaks valla hallatavate asutuste ja ürituste kohta eraldi ja kõikides kululiikides.

4.2. Tulubaasi jagunemine

Põhilise osa valla tuludest moodustavad füüsilise isiku tulumaks ning riigi poolt eraldatavad toetused (tabel 12). Maavarade kaevandusõiguse tasu suurus sõltub maavarade kaevandamise mahtudest. Need on aastate lõikes erinevad.

Tabel 12 Valla tulude jagunemine aastatel 2007-2011. (Halinga Vallavalitsus)

Tulu liik	2007	2008	2009	2010 EEK	2011 (eelarve) EUR
Füüsilise isiku tulumaks	21 248 000	25 110 415	20 625 830	18 752 181	1 227 104
Maamaks	1 573 278	1 529 165	1 573 517	1 562 138	99 702
Reklaamimaks	14 112	20 141	1 948	16 460	959
Riigilõiv	58 175	163 276	58 366	52 286	3 196
Laekumine majandustegevusest	1 708 076	2 195 032	2 206 487	2 404 599	157 946
Intressitulu	66 262	335 310	159 252	9 636	523
Maa-ainese kaevandusõiguse tasu	2 471 048	1 984 655	1 565 221	1 449 297	92 672
Vee-erikasutus	58 219	90 746	75 328	73 956	4 474
Saastetasu	42 070	50 516	46 403	60 830	3 835
Toetused	14 605 197	16 167 578	12 361 687	13 439 476	709 574
Laenud	0	4 000 003	4 000 003	0	0
Muud tulud	2 238 654	44 427	102 695	203 031	26 493
Vaba jääk	711 775	5 572 182	4 809 289	4 011 610	259 324
Kokku	44 794 866	57 263 445	47 586 026	42 035 500	2 585 802

4.3. Kulude jagunemine

Suure osa valla kuludest moodustavad hariduskulud, kuna vallas on neli haridusasutust: gümnaasium, kaks lasteaed-alkooli ja üks lasteaed (tabel 13).

Tabel 13 Kulude üldine jagunemine aastatel 2007-2011 (Halinga Vallavalitsus)

Kulu liik	2007	2008	2009	2010 EEK	2011 (eelarve) EUR
Valitsemiskulud	4 533 653	6 553 755	5 202 012	5 569 178	375 872
Finantskulud	3 860 517	1 556 000	3 254 690	201 932	10 226
Majanduse kulud	3 531 445	7 252 704	2 424 188	2 484 945	167 732
Kultuuri- ja spordikulud	4 786 166	6 086 620	4 991 884	5 196 150	342 269
Hariduskulud	20 137 631	27 874 625	25 127 421	21 526 920	1 378 613
Sotsiaal- ja tervishoid	2 373 273	2 829 700	2 701 941	2 786 231	214 827
Reservfond	0	0	0	0	25 248
Kokku	39 222 685	52 153 404	43 702 136	37 765 356	2 514 787

Haridus

Alljärgnevas tabelis (tabel 14) on investeringud, mis sisaldavad haridusasutuste jooksvaid kulusid remondile, kapitaalremondile ja soetustele.

2007. aastal telliti ehitusprojektid Pärnu-Jaagupi Gümnaasiumi sade- ja pinnasevete drenaaži ehitamiseks, soklikorruse hüdroisolatsioonitöödeks ning eelisoleeritud küttetrassi ehitamiseks. Viimati nimetatud tööd teostati 2008. aastal. 2009. aastal toimus Gümnaasiumi söökla-internaadihoone I korruse renoveerimine perearstikeskuseks ja II korruse kohandamine külalistubadeks.

2010. aastal paigaldati Libatse ja Vahenurme Lasteaed-alkkooli automaatne tulekahjusignalisatsioonisüsteem.

Tabel 14 Investeringud haridusasutustes aastatel 2007-2011 (Halinga Vallavalitsus)

Asutus	2007	2008	2009	2010 EEK	2011 (eelarve) EUR
Pärnu-Jaagupi Gümnaasium	246 630	423 898	3 058 399	0	0
Libatse Lasteaed-alkkool	37 600	369 267	0	84 972	0
Vahenurme Lasteaed- alkkool	50 020	25 700	0	88 284	1 278
Pärnu-Jaagupi Lasteaed Pesamuna	289 730	699 833	159 020	0	0
Kokku	623 980	1 518 698	3 217 419	173 256	1 278

Kultuur ja sport

Alljärgnevas tabelis (tabel 15) on toodud investeringud kultuuri- ja spordiasutustesse aastatel 2006-2011. Vee rahvamaja paigaldati 2007. aasta lõpus rahvamaja kütmiseks õhk-soojuspump maksumusega 24 500 krooni (1566 eurot). Pärnu-Jaagupi Rahvamaja kinotehnika uuendamise käigus vahetati 2007. aastal välja helilugeja väärtusega 22 000 krooni (1406 eurot). Pärnu-Jaagupi Raamatukogu trepp remonditi 2007. aastal summas

55 755 krooni (3563 eurot). 2008. aastal soetati spordikeskusele jõusaali jooksurada ja laskesportlastele laskesimulaator. 2010. aastal remonditi spordikeskuse saali põrand.

Tabel 15 Investeeringud kultuuri- ja spordiasutustes aastatel 2007-2011 (Halinga Vallavalitsus)

Asutus	2007	2008	2009	2010 EEK	2011 (eelarve) EUR
Libatse Raamatukogu	1 000	4 500	1 000	0	0
Anelema Raamatukogu	3 700	9 500	3 700	0	0
Vahenurme Raamatukogu	0	18 000	0	0	0
Pärnu-Jaagupi Raamatukogu	65 700	23 000	65 700	0	0
Pärnu-Jaagupi Rahvamaja	71 000	25 000	71 000	0	0
Vee Rahvamaja	24 500	5 500	24 500	0	0
Pärnu-Jaagupi Muusikakool	32 000	63 390	32 000	0	0
Pärnu-Jaagupi Spordikeskus	33 600	101 000	33 600	162 322	0
Kokku	231 500	249 890	231 500	162 322	0

Majandus

Majanduse kulud moodustuvad vallateede remondiks eraldatavatest, jäätmemajanduse korraldamiseks vajaminevatest, maa- ja vesirajatiste, haljastuse, kalmistute, tänavavalgustuse, elamumajanduse jm kuludeks eraldatavatest summadest.

Vallateede korrashoiuks riigi poolt eraldatavad summad suurenesid aastatel 2005-2008. Alates 2009. aastast eraldab riik teede korrashoiuks oluliselt vähem raha, samas olnud kaks viimast talve (2009/2010 ja 2010/2011) väga lumerohked, külmad ja pikad.

Jäätmemajanduse kulu 2007. aastal sisaldas jäätmejaama rajamise ja komposteerimisväljaku eelprojekti omaosaluse maksumust, kokku 310 000 krooni (19 813 eurot). 2009. aastal valmis koostöös Keskkonna Investeeringute Keskusega Pärnu-Jaagupis jäätmejaam ning biolagunevate jäätmete käitlemiseks komposteerimisväljaku projekt, mille alusel on võimalik esitada edaspidi Keskkonna Investeeringute Keskusele rahastamistaotlus.

Vesirajatiste kuludest 230 000 krooni (14 700 eurot) kulus 2007. aastal Libatse joogiveepumpla rekonstrueerimise omaosaluse katteks. 2008. aastal planeeriti rahad (1,5 miljonit krooni ehk 95 877 eurot) suure turismiprojekti omaosaluseks, mille käigus oleks ehitatud turismiinfopunkt ühes bussijaamaga ja tähistatud valla turismiobjektid. Kuna nimetatud tegevuste rahastamine ei osutunud „Piirkondade konkurentsivõime tugevdamise programmis” prioriteetseks, rajati 2008. aastal nimetatud summa arvelt Pärnu-Jaagupi alevi bussiootepaviljon (tabel 16).

Oktoobris 2010. a kinnitas volikogu Halinga valla ühisveevärgi ja kanalisatsiooni arendamise kava aastateks 2010-2021, milles on käsitletud veevarustus- ja kanalisatsioonisüsteemide olukorda ja vajalikke tegevusi järgnevatel aastatel Pärnu-Jaagupi alevis, Libatse, Vahenurme ja Tõrdu külates.

2008. aastal alustati ja 2009. aastal lõpetati Keskkonnainvesteeringute Keskuse kaasabil põhjaveeuuringutega Pärnu-Jaagupis, mille käigus OÜ Salveesia poolt selgitati välja uue veehaarde rajamise võimalikkus. Keskkonnainvesteeringute Keskuse poolt kaasrahastati ka

teine veemajandusprojekt. 2009. aastal teostati Vahenurme küla vee- ja kanalisatsioonitrasside renoveerimise I etapp, mille käigus vahetati välja Vahenurme küla korrusmajade piirkonnas vee- ja kanalisatsioonitorustikud.

Halinga valla tänavavalgustust haldab lepingu alusel OÜ Halinga Energeetika. Tänavavalgustussüsteem on Pärnu-Jaagupi alevis, Libatse ja Vahenurme külas. 2008. aastal valmis valgustusega kergliiklustee Pärnu-Jaagupist Halinga keskuseni ning valgustatud ülekäigurada Tallinn-Pärnu maanteel Halinga küla korrusmajade kohal. Pärnu-Jaagupi bussijaama ehituse käigus ehitati ümber ka bussijaama ümbruse tänavavalgustus.

Lähiaastail on plaanis koostada energeetikamajanduse arengukava, mis on vajalik kohalikule omavalitsusele ülevaate saamiseks olemasolevast olukorrast ning investeeringute taotlemiseks ja planeeritud tööde tegemiseks, mis on seotud elektrivarustusega, küttesüsteemide uuendamisega, hoonete soojustamisega jne.

Eeltööna on praeguseks tehtud energiaauditid lasteaed Pesamunas, vallamajas, Pärnu-Jaagupi Gümnaasiumi koolihoones ja muusikakool-raamatukoguhooones, kus on antud soovitusel hoonete energiasäästlikumaks muutmiseks.

Tabel 16 Valla majandusüksuste kulud 2007-2011. aastal (Halinga Vallavalitsus)

Majandusüksus	2007	2008	2009	2010 EEK	2011 (eelarve) EUR
Vallateed	1 496 580	2 635 564	437 722	881 743	52 323
Jäätmemajandus	421 530	677 145	484 492	357 244	24 767
Maa- ja vesirajatised	437 110	443 194	460 000	122 107	15 658
Haljastus	201 290	286 637	199 170	200 000	12 782
Kalmistud	139 400	199 874	194 473	197 264	13 054
Tänavavalgustus	300 000	690 971	328 081	300 000	22 369
Elamumajandus	159 324	139 233	139 917	126 749	6 647
Muu majandus	237 930	60 419	50922	49 838	5 432
Üldmajanduslikud arendusprojektid	0	192 566	129 411	250 000	14 700
Turism	0	1 927 101	0	0	0
Kokku	3 393 164	7 252 704	2 424 188	2 484 945	167 732

4.4. Võetud laenude tagasimaksmine

2008. aasta lõpus võeti laen SEB Pangast summas 4 000 000 krooni (255 647 eurot), mille tasumistähtaeg on 31.12.2013.

2009. aasta veebruaris vormistati uus laen SEB Pangast 4 000 000 kroonile (255 647 eurot) (tasumistähtajaga 31.01.2014) eelarves planeeritud investeeringute katteks.

Tabel 17 SEB pangast võetud laenude ja arvestuslike intresside tagastamise ajagraafik seisuga 31.12.2010

Pank/ laenu- lepingu number	2010 (EEK)	2010 (EUR)	2011 (EUR)	2012 (EUR)	2013 (EUR)	2014 (EUR)
SEB Pank AS 2008004507	0	0	54 216	54 216	54 219	0
SEB Pank AS 2009003246	0	0	49 909	51 713	53 619	60 297
Kokku	0	0	104 125	105 929	107 841	60 297
Intressid	2010	2010	2011	2012	2013	2014
SEB Pank AS 2008004507	75 022	4 787	3 832	2 861	1 001	0
SEB Pank AS 2009003246	111 013	7 083	6 032	5 121	3 216	1 259
Kokku	186 035	11 870	9 864	7 982	4 217	1 259

4.5. Järgmiste aastate eelarve prognoos

Eesti Vabariigis võeti alates 01.01.2011. a kasutusele euro. Eelarve prognoos hõlmab nelja eelmise aasta eelarve täitmist eesti kroonides, 2010. aasta eelarve täitmist ka eurodes ning alates 2011. aastast eelarvet eurodes. Eelarvevahendite olulist kasvu lähiaastatel ette näha ei ole.

Eelarve tulude prognoosi osas on kajastatud valla tulud ilma võimalike kaasfinantseeringuteta. Eelarve tegevuskuludes on kajastatud valla igapäevased tegevuskulud, mis sisaldavad personalikulud ja majandamiskulusid.

Eraldi on välja toodud investeringute eelarve ning finantstegevuse eelarve. Laenude tagastamisel on arvestatud kehtivaid laenulepinguid, planeeritavaid laene tabelis ei ole.

Tabel 18 Eelnevate aastate eelarve analüüs ja prognoos aastateks 2011-2015

Nimetus	2008 EEK	2009 EEK	2010 EEK	2010 EUR	2011 eelarve EUR	2012 prognoos EUR	2013 prognoos EUR	2014 prognoos EUR	2015 prognoos EUR
Põhitegevuse tulud (+)	44 596 688	37 673 673	38 014 254	2 429 554	2 299 985	2 349 152	2 399 750	2 452 329	2 507 011
Maksud (+)	26 659 721	22 201 295	20 330 779	1 299 374	1 327 765	1 364 578	1 415 176	1 467 755	1 421 735
Riigilõiv (+)	163 276	58 366	52 286	3 342	3 196	3 000	3 000	3 000	3 000
Laekumine majandustegevusest (+)	2 195 032	2 206 487	2 404 599	153 682	157 946	162 000	162 000	162 000	162 000
Saadavad toetused (+)	13 408 315	11 520 574	13 439 476	858 939	709 574	709 574	709 574	709 574	709 574
Muud tulud (+)	2 170 344	1 686 951	1 787 114	114 217	101 504	110 000	110 000	110 000	110 000
Põhitegevuse kulud (-)	42 034 913	36 518 651	37 188 236	2 376 761	2 470 173	2 273 012	2 272 971	2 364 643	2 380 925
Antavad toetused (-)	1 966 035	2 336 345	2 566 703	164 042	194 165	160 000	160 000	170 000	170 000
Muud tegevuskulud (-)	40 068 878	34 182 306	34 621 533	2 212 719	2 276 008	2 113 012	2 112 971	2 194 643	2 210 925
Investeeringute eelarve (+)	-5 583 918	-3 172 232	-365 553	-22 327	-29 292	-257 210	-245 878	-27 386	-26 086
Põhivara soetus (-)	8 562 491	3 928 795	173 256	11 073	-19 066	-287 000	-226 939	0	0
Põhivara müük (+)	182 263	0	0	0	0	38 180	0	0	0
Saadav sihtfinantseerimine põhivara soetuseks (+)	2 577 000	841 113	0	0	0	0	0	0	0
Finantstulud (+)	335 310	159 252	9 636	616	0	500	500	500	500
Finantskulud (-)	116 000	243 802	201 933	11 870	-10 226	-8 890	-19 439	-27 886	-26 586
Finantstegevuse eelarve (+)	2 560 002	989 115	0	-0	-86 337	181 070	119 099	-60 300	-26 086
Võetud laenud (+)	4 000 002	4 000 003	0	0	17 788	287 000	226 939	0	0
Makstud laenud (-)	1 440 000	3 010 888	0	0	-104 125	-105 930	-107 840	-60 300	-100 000
Kassa ja hoiused (+)	5 572 182	5 212 736	4 011 610	256 389	24 843	24 843	24 843	24 843	24 843
Raha ja pangakontode saldo muutus (+)	5 572 182	5 212 736	4 011 610	256 389	24 843	24 843	24 843	24 843	24 843
Muutus (jääk aasta lõpus)	5 110 041	4 184 641	4 472 075	286 854	0	0	0	0	0

4.6. Lähiaastate laenuvajadused

Kohaliku omavalitsuse üksus võib võtta laenu, emiteerida võlakirju, võtta kapitalirendi- ja faktooringukohustusi ning kohustusi teenuste kontsessioonikokkulepete alusel ainult investeringuteks, osaluste, aktsiate, osade ja muude omakapitaliinstrumentide omandamiseks, „Kohaliku omavalitsuse üksuse finantsjuhtimise seaduse“ § 37 lõikes 2 nimetatud laenude andmiseks ning § 34 lõike 2 punktides 1–3 ja 7 nimetatud võlakohustuste tasumiseks.

Netovõlakooormuse arvestuses võetakse võlakohustustena arvesse bilansis kajastatud järgmised kohustused: võetud laenud; kapitalirendi- ja faktooringukohustused; emiteeritud võlakirjad ja teenuste kontsessioonikokkuleppest tekkivad kohustused.

Volikogu võib kooskõlas eelarvestrateegiaga (alates 01.01.2013. a) lubada vallavalitsusel anda laenu ainult kohaliku omavalitsuse üksusest sõltuvale üksusele ning tagada selle poolt võetavaid kohustusi.

Investeeringud on järgnevatel aastatel võimalikud ainult laenu raha kaasamisega. 2010. aasta aastaaruande põhjal saab järeldada, et jätkuvalt on laenu võtmise reserv vallal olemas. Laenukohustuste osakaal tuludest, millest on maha arvatud sihtfinantseerimine oli 2009. aastal 16% .

Laenukoormust 2010. aastal mõjutas asjaolu, et 2009. aasta lõpus riigipoolne täiendav eraldis 1,5 miljonit krooni võimaldas 2009. aasta lõpus ära maksta 2010. aasta graafikujärgsed laenude põhiosa maksed, mis vähendas intressikoormust 2010. aastal ca 200 000 krooni (12 782 eurot). 2010. aastal tasuti ainult laenuintresse. Laenude tasumine toimub graafiku alusel 2014. aasta lõpuni, kokku 377 661 euro (5 909 118 krooni) ulatuses. Sellele summale lisanduvad intressid kokku summas 36 511 eurot (571 287 krooni).

Kuna Rahandusministeeriumi poolt kehtestatud kohustuste võtmise piirangud kehtivad 1. märtsist 2009. a kuni 31. detsembrini 2011. a, võib perioodil kohaliku omavalitsuse üksus ja kohaliku omavalitsuse üksusest sõltuv üksus (kuulub omavalitsuse konsolideerimisgruppi ja saab üle 50% tulust avalikult sektorilt) võtta kohustusi ainult järgmistel juhtudel:

- 1) perioodi 2004–2006 struktuuritoetuse seaduse ja perioodi 2007–2013 struktuuritoetuse seaduse alusel saadava toetuse (edaspidi struktuuritoetus) ning välislepingute alusel Eesti Vabariigile eraldatava toetuse (edaspidi muu välisabi toetus) sildfinantseerimiseks;
- 2) struktuuritoetuse või muu välisabi toetuse saamiseks vajaliku omafinantseeringu tagamiseks;
- 3) enne seaduse jõustumist võetud olemasolevate kohustuste refinantseerimiseks.

Seoses Halinga Vallavalitsuse ja AS Mako osalemisega Euroopa Liidu Ühtekuuluvusfondi (ÜF) kaasabil elluviidavas Pärnu-Jaagupi veemajandusprojektis tuleb Halinga Vallavalitsusel võtta laenu 9 miljonit krooni (575 205 eurot) ja AS Makol 4,33 miljonit krooni (276 786 eurot) projekti kaasfinantseerimiseks ning mitteabikõlbulike kulude katteks, millele Rahandusministeerium andis loa. Laenu võetakse Keskkonnainvesteeringute Keskuselt, mis pakub kohalikele omavalitsustele europrojektide rahastamiseks soodsamaid laenu tingimusi kommertsbankadega võrreldes. Laenu võtmine jaotatakse kolmele aastale. 2011. aastal on Halinga Vallavalitsuse poolt võetava laenu summa 17 788 eurot (278 322 krooni), 2012. aastal 287 000 eurot (4 490 574 krooni) ja 2013. aastal 226 939 eurot (3 550 824 krooni). Laenu tagasimaksed algavad 2017. aastal, kui eelnevate perioodide laenud on tasutud.

01. jaanuaril 2012. a lõppes erakorraline laenupiirang, mis lubas võtta laenu ainult välisabi projektide omaosaluse katteks. Netovõlakooormuse piirmäär võib olla 60% põhitegevuse tuludest. Lähtuvalt eeltoodust on plaanis 2012. aastal võtta 255 650 euro suurune laen Pärnu-Jaagupi Lasteaed Pesamuna osaliseks rekonstrueerimiseks (223 650 eurot) ja Libatse Lasteaia-alkkooli katuse remondiks (27 207 eurot) ning Libatse Lasteaia-alkkooli köögitehnika uuendamise omaosaluse katteks (4793 eurot). Võetava kohustuse tasumine toimub aastatel 2014 kuni 2016.

4.7. Investeeringute prioriteedid

Kuna vajaminevad investeeringud ületavad valla rahalisi võimalusi, siis on suuremad investeeringud liigitatud gruppidesse (tabel 19). Järjekord ei tähenda seda, et tabelis eespool olevad tegevused tuleb enne teostada, kui tagapool olevad tegevused. Investeeringute teostamise järjekord võib muutuda täiendavate finantseerimisallikate (sponsorid, fondid jms) leidmisel.

Investeeringute prioriteedid võetakse aluseks laenude võtmisel ning täiendavate ressursside kasutamisel. Samuti suuremate investeeringute puhul valiku tegemisel, juhul, kui ei ole võimalik mitut tegevust rahastada.

Tabel 19. Investeeringute prioriteedid

Möödapääsmatud investeeringud

- Pärnu-Jaagupi alevi veevarustuse ja kanalisatsioonisüsteemide rekonstrueerimine ja laiendamine
- Pärnu-Jaagupi Lasteaed Pesamuna rekonstrueerimine
- Vee- ja kanalisatsioonisüsteemide renoveerimine Libatses ja Vahenurmes
- Teede kapitaalremont

Olulised investeeringud

- Pärnu-Jaagupi Gümnaasiumi ümbruse asfalteerimine
- Biopuhastite renoveerimine (Pärnu-Jaagupis, Libatses ja Vahenurmes)
- Vallamaja välisfassaadi- ja soojustustööd
- Muusikakooli ja raamatukogu hoone välisfassaadi- ja soojustustööd ning katuse vahetus
- Libatse Lasteaed-alkkooli katuse vahetus ja veehoidla ehitus
- Sotsiaalkorterite renoveerimine

Ainult täiendava rahastuse puhul teostatavad investeeringud

- Mobiilse laululava soetamine
- Tervise- ja suusaraja rajamine
- Matkaraja rajamine
- Kergliiklusteede rajamine
- Muusikakooli- ja raamatukoguhuone keldri renoveerimine
- Koolimuuseumi kütteprobleemide lahendamine, laiendamine
- Pärnu-Jaagupi staadioni laiendamine ja tuletõrje õppetorni renoveerimine
- Vahenurme Lasteaed-alkkooli akende vahetus ning välisfassaadi- ja soojustustööd

5. VALLA ARENGUEELDUSTE KOONDHINNANG

Halinga valla arengueelduste väljaselgitamiseks moodustati viis töörühma (majandus, maa ja keskkond, haridus ja noorsootöö, kultuur ja sport, sotsiaalhoolekanne ja tervishoid), kelle ülesandeks oli läbi SWOT-analüüsi tuua välja valla tugevused ja nõrkused valdkondade kaupa. Koosolekud toimusid aprillis ja mais 2010. Täpne ülevaade komisjonide töö tulemustest on arengukava lisas (lisa 2). Kokkuvõtlikult iseloomustavad Halinga valda järgmised omadused:

Halinga valla tugevused
<ul style="list-style-type: none">• Soodne asukoht• Arenenud asutustevõrk• Arstiabi kohapeal olemas• Ettevõtete olemasolu• Mitmekesine huvitegevus• Konkurentsivõimeline hariduse tase• Inimressurss olemas• Tugevad ringijuhid ja treenerid• Erinevate sotsiaaltoetuste maksmine• Loodusobjektide olemasolu• Arenenud põllumajandus- ja metsandustegevus• Olemasolevad maavarad
Halinga valla nõrkused
<ul style="list-style-type: none">• Vananev elanikkond• Kohalike teede halb olukord• Valla kinnisvara halb seisukord• Kruusakattega teede suur osakaal• Joogivee halb kvaliteet• Koolivõrgu alakoormatus• Lastevanemate passiivsus• Koordineerimata tegutsemine ja vähene koostöö• Kvalifitseeritud tööjõu puudus• Madal elatustase• Turismiobjektid eksponeerimata• Puhkekohtade ja avaliku supuskoha puudumine
Halinga valla võimalused
<ul style="list-style-type: none">• Raha taotlemine väljastpoolt (välisinvestorid, fondid, projektide kirjutamine)• Teiste kogemustest õppimine• Suurem koostöö ja koordineeritum tegutsemine• Passiivsete piirkondade kaasamine ja ärgitamine• Ettevõtluse igakülgne soodustamine
Halinga valla ohud
<ul style="list-style-type: none">• Gümnaasiumiosa ja väikekoolide sulgemine• Külade hääbumine• Õpilaste jätkuv liikumine linna

- Tööjõu siirdumine välismaale
- Ühiskonna negatiivsed hoiakud
- Rahvastiku jätkuv vananemine
- Ettevõtjate lahkumine
- Elukalliduse tõus
- Muutuv regionaalpoliitika
- Euroopa Liidu toetuste võimalik lõppemine

6. SRATEEGILISED EESMÄRGID VALLA ARENGUKS

Haridus ja noorsootöö

- 1) Renoveeritud haridusasutuste hooned
- 2) Kaasaegne õpikeskkond
- 3) Mitmekesine huvitegevus
- 4) Rohkem õpilasi
- 5) Kvalifitseeritud õpetajad

Kultuur ja sport

- 1) Jätkusuutlikud asutused
- 2) Aktiivne külaliikumine
- 3) Mitmekesisemad ja paremad sportimisvõimalused
- 4) Aktiivsed spordiklubid
- 5) Huvitavad ja traditsioonilised üritused

Sotsiaalhoolekanne ja tervishoid

- 1) Elanike vajadusi rahuldavad sotsiaalteenused
- 2) Tugev laste hoolekanne
- 3) Jätkuv ennetustöö
- 4) Renoveeritud sotsiaalpinnad
- 5) Arstiabi kohapeal
- 6) Terviseedendus

Majandus ja infrastruktuurid

- 1) Heas korras valla kinnisvara
- 2) Ohutu liiklussüsteem ja korras teedevõrk
- 3) Energia kokkuhoid
- 4) Aktiivne elamuehitus
- 5) Tugevad ja jätkusuutlikud ettevõtted
- 6) Paranenud ühistransporditeenus

Keskkond

- 1) Kaunis elukeskkond
- 2) Korraldatud ja keskkonnaohutu jäätmemajandus
- 3) Kvaliteetne joogivesi ja nõuetele vastav reoveekäitlus
- 4) Funktsionaalne maakasutus

Turism

- 1) Korrastatud ja tähistatud turismiobjektid
- 2) Kättesaadav turismiinfo
- 3) Väljaarendatud turismimarsruudid
- 4) Mitmekülgsed puhkevõimalused

Hallatavate asutuste ümberkorraldamine

Haridusasutused

- 1) suletud on kool, kus õpilaste arv on langenud alla 10 õpilase;
- 2) suletud kooli lasteaia osa on ühendatud Pärnu-Jaagupi Lasteaed Pesamunaga (viidud ühise juhtimise alla).

Kultuuri- ja spordiasutused

- 1) Pärnu-Jaagupi Raamatukogu on valla keskraamatukogu aastaks 2013;
- 2) Anelema Raamatukogu suletakse ja avatakse seal Pärnu-Jaagupi Raamatukogu teeninduspunkt aastal 2012;
- 3) Anelema Raamatukogu hoone on üle antud külakogukonnale aastal 2012;
- 4) Libatse ja Vahenurme Raamatukogu on Pärnu-Jaagupi Raamatukogu haruraamatukogud aastaks 2013.

7. VISIOON 2018

Halinga vald on atraktiivse ja kaasaegse elu-, õpi- ja ettevõtluskeskkonnaga naabervaldadega koostööd tegev jätkusuutlik ja arenev vald.

Visioon lahtiseletatult on järgmine:

Atraktiivne ja kaasaegne elukeskkond

Kogu valla territoorium on kaetud interneti levialaga. Tiheasustusega aladel (Pärnu-Jaagupi, Libatse, Vahenurme) on hästi toimiv vee- ja kanalisatsioonisüsteem, millega on liidetud enamik majapidamistest. Välja on kujunenud efektiivne korraldatud olmejäätmete vedu ja elanikud kasutavad aktiivselt sorteeritud jäätmete äratoomise võimalust jäätmejaama. Valla suuremates külates ja alevis on olemas puhkealad koos laste mänguväljakutega. Mööda jalgrattateid on võimalik sõita Pärnu-Jaagupi alevist Libatse-, Vahenurme- ja Loomse küladesse ning Pärnu-Jaagupi alevi Uduvere piirkonda. Ratastooliga on võimaldatud ligipääs valla hallatavatesse asutustesse ja teenindustevõtetesse. Noorte seas populaarseks vabaaja veetmise kohaks on kujunenud avatud noortekeskus, kus korraldatakse regulaarselt erinevaid üritusi (filmiõhtud, diskod jne). Lauluväljaku uuel mobiilsel laululaval toimuvad rahvarohked vabaõhuetendused, kontserdid ja teised kultuuriüritused.

Atraktiivne ja kaasaegne õpikeskkond

Kõik koolid on remonditud. Õppetöö kõrval pakutakse ka erinevaid täiendkoolitusi professionaalsete läbiviijate käe all. Pedagoogide vanuseline koosseis koolides ja lasteaias on tunduvalt noorenenud.

Atraktiivne ja kaasaegne ettevõtluskeskkond

Halinga vald on tänu arenenud infrastruktuurile mitmekesise ettevõtlusega piirkond, kus tegutsevad edukalt nii suur- kui väikeettevõtted, mis oma tegevuses lähtuvad säästva arengu printsiipidest. Laienenud on teenindussektori osakaal, kuna on loodud aluspõhi turismimajanduse jätkusuutlikuks arenguks. Pargid ja vaatamisväärsused on korrastatud ja eksponeeritud. On rajatud mitmed puhkealad, matkarajad ning infokeskus.

Koostöö naabervaldadega

Koos naabervaldadega taotletakse suuremate investeeringute jaoks erinevatest fondidest vahendeid. Ühiselt on korraldatud olmejäätmevedu. Koostatud on mitme valla peale ühine turismimajanduse arengukava, mis on aluseks läbi mitme valla kulgevate optimaalsete ja atraktiivsete jalgrattamatka marsruutide (Pärnumaa VELO) välja töötamisel.

Jätkusuutlik ja arenev vald

Valla rahva arv on viimastel aastatel tõusnud. Tänu arenevale ettevõtlusele ja europrojektide toetusele on tekkinud juurde töökohti. Vallas tehakse edukat projektitööd ning taotletakse edukalt vahendeid erinevatest fondidest.