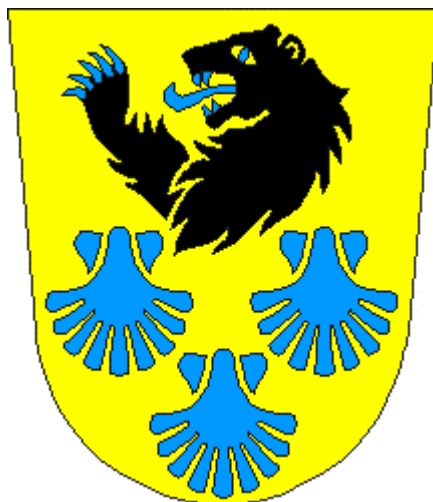


Kinnitatud  
Halinga Vallavolikogu  
22. septembri 2010  
otsusega nr 10



# **HALINGA VALLA ARENGUKAVA 2010-2014**

# SISUKORD

SISUKORD .....	1
1. EESSÕNA .....	3
2. ÜLDISELOOMUSTUS .....	4
2.1. Ajalooline kujunemine .....	4
2.2. Asukoht.....	4
2.3. Territooriumi jagunemine.....	6
2.4. Rahvastik .....	7
2.5. Tööhõive.....	9
2.6. Ettevõtlus .....	9
2.6.1. Tööstus .....	9
2.6.2. Kaubandus ja teenindus .....	10
2.6.3. Valla osalusega ettevõtte .....	10
2.7. Turism.....	10
2.8. Investeerimis- ja arendamisobjektid.....	11
2.9. Looduskeskkond ja -varad.....	11
3. OMAVALITSUSE JUHTIMINE JA HALDUSALA VALDKONNAD .....	13
3.1. Valla valitsemine ja juhtimine.....	13
3.2. Koostöö ja välissuhted.....	13
3.3. Haridus .....	14
3.3.1. Alusharidus.....	14
3.3.2. Üldharidus .....	14
3.3.3. Kutseharidus .....	17
3.4. Noorsootöö .....	18
3.4.1 Huviharidus .....	18
3.4.2 Erinoorsootöö .....	18
3.4.3 Noorte töökasvatus .....	19
3.4.4 Rahvusvaheline noorsootöö.....	19
3.4.5 Noorteinfo ja nõustamine .....	19
3.4.6 Noorte arendav puhkus.....	19
3.5. Kultuur.....	20
3.5.2. Vabaõhuüritused.....	20
3.5.3. Külaliikumine .....	21
3.5.4. Kultuurimälestised.....	23
3.5.5. Mõisad .....	23
3.5.6. Kirikud.....	24
3.5.7. Kalmistud .....	25
3.6. Sport .....	25
3.6.1. Spordihood ja - rajatised.....	25
3.6.2. Spordiklubid .....	26

3.6.3. Spordiüritused.....	27
3.7. Tervishoid ja sotsiaalhoolekanne .....	27
3.7.1. Tervishoid.....	27
3.7.2. Tervishoiu- ja hoolekandeesutused .....	27
3.7.3. Sotsiaalhoolekanne .....	28
3.8. Majandus .....	31
3.8.1. Teedevõrk .....	31
3.8.2. Ühistransport .....	33
3.8.3. Vesi ja kanalisatsioon .....	33
3.8.4. Energeetikamajandus.....	34
3.8.5. Jäätmemajandus.....	34
3.8.6. Telefoniside ja internet .....	36
3.8.7. Elamumajandus .....	37
3.8.8. Valla kinnisavara .....	38
3.9. Turvalisus .....	40
4. EELARVE ANALÜÜS.....	41
4.1. Eelarve kujundamise üldised põhimõtted.....	41
4.2. Tulubaasi jagunemine.....	41
4.3. Kulude jagunemine.....	41
4.4. Võetud laenude tagasimaksmine .....	44
4.5. Järgmiste aastate eelarve prognoos.....	45
4.6. Lähiaastate laenuvajadused .....	47
4.7 Investeeringute prioriteetid.....	47
5. VALLA ARENGUEELDUSTE KOONDHINNANG.....	49
6. SRATEEGILISED EESMÄRGID VALLA ARENGUKS.....	51
7. VISIOON 2018.....	52
Lisa 1 HALINGA VALLA ARENGU TEGEVUSKAVA AASTANI 2018.....	53
Lisa 2 SWOT-analüüsi tulemused temarühmade kaupa.....	63

# 1. EESSÕNA

## **Austatud vallarahvas,**

Teie ees on Halinga valla arengukava - dokument, mis sätestab Halinga valla edasise arengu põhisuunad. Tegemist on ühe valla olulisema tulevikku vaatava tööalase suunisega, kus seatakse sihid soovitu saavutamiseks.

Arengukava koosneb kahest osast. Esimeses osas on ära toodud Halinga valla eelnevate perioodide tähtsamad statistilised näitajad, mis on aluseks valla sotsiaal-majandusliku olukorra iseloomustamiseks ja arenguvõimaluste selgitamiseks. Teises osas on arengueelduste koondhinnang 2010. aasta seisuga, arengulised eesmärgid, visioon ja tegevuskava aastani 2018.

Arengukavas on püütud arvestada Pärnumaa ja Eesti üldiseid arengusuundi, samuti säästva arengu kontseptsiooni. Eesmärkideks on eri piirkondade tasakaalustatud sotsiaal-majanduslik areng, elukvaliteedi parandamine, säästlik loodusvarade kasutamine ja keskkonnakaitse. Kõik need eesmärgid on üksteisest sõltuvad.

Vallal on olemas ka kaks valdkonnapõhist arengukava. Aastal 2010 kinnitas volikogu "Are, Halinga ja Sauga valdade jäätmekava 2010-2015", mis täiendab ja ajakohastab 2004. aastal koostatud jäätmekava. Aastal 2006 valmis "Halinga valla ühisveevärgi ja -kanalisatsiooni arengukava aastateks 2006-2018". Mõlemas arengukavas püstitatud eesmärkidega (k.a pikaajalised eesmärgid viimases arengukavas) on käesolevas dokumendis arvestatud. 2010. aastal valmib uues redaktsioonis "Halinga valla ühisveevärgi ja -kanalisatsiooni arengukava aastateks 2010-2022".

Eelmise perioodi arengukavast, mis oli aluseks ka käesolevale arengukavale, on praegune mahukam, et pakkuda infot valla arengu kohta inimestele, ettevõtjatele ja organisatsioonidele, kes soovivad valda elama asuda, siia investeerida või arendada koostööd. Halinga valla prioriteediks on jätkuvalt vallarahva toimetuleku ja elukvaliteedi kasvuks paremate eelduste loomine. Pingutamine kvaliteetsema elukeskkonna, töö- ja haridusvõimaluste ning inimväärika elu tagamiseks on suunatud kõigi vallaelanike parema tuleviku nimel. Arengukavas püstitatud eesmärkide saavutamine on meile kõigile väljakutseks ja elluviimiseks.

Halinga valla arengueelduste välja selgitamiseks koostati SWOT-analüüs, mille tegemiseks moodustati mitmeid töörühmi ja selle tulemusena leiti valla tugevad ja nõrgad küljed ning ohud ja võimalused valla arendamisel. Tulemusi analüüsiti ning hinnati püstitatud eesmärgid, püüdes arvesse võtta erinevate huvigruppide taotlusi. Pean väga oluliseks, et Halinga valla arengukava koostamine toimus läbi avalike arutelude. Kõigile anti võimalus oma mõtete väljaütlemiseks ja seisukohtade esitamiseks. On nõue, et omavalitsusel peab olema arengukava vähemalt kolmeks eelseisvaks aastaks, nii vaadatakse igal aastal 1. oktoobriks arengukavad üle, vajadusel täiendatakse ja muudetakse neid, sest paraku elu teeb oma korrektiivid ja kõik ei pruugi nii minna nagu plaanitud. Seda on tehtud ka käesoleval, 2010. aastal ning uudsena on Halinga valla arengukavasse sisse viidud rahaline arvestus krooni kõrval ka eurodes, sest alates 1. jaanuarist 2011 läheme üle eurole. Ma tänan kõiki, kes selle nimel vaeva nägid, tegid asjalikke märkusi ja tulevikuks väärt ettepanekuid. Loodame üheskoos, et vaatamata majanduslikult väga keerukatele aegadele, suudame valla arengut jätkata.

Tänan aktiivseid elanikke, poliitikuid, vallavalitsuse ametnikke, volikogu liikmeid, valla hallatavate asustuste juhte ja teisi ettevõtlikke inimesi, kes osalesid aktiivselt töörühmade tegevustes. Suur tänu kõigile, kes jõu ja nõuga aitasid kaasa nii arengukava tegemisele kui ka hilisemale ülevaatamisele ja muutmisele. Jätkugu meil eesmärgikindlust, tahet ja arukat meelt arengukavas kirjapandu tegelikkuseks muutmisel.

**Ülle Vapper  
Vallavanem**

## 2. ÜLDISELOOMUSTUS

### 2.1. Ajalooline kujunemine

Juriidiliste üksustena loodi talurahva kogukonnad (vallad) Liivimaal 1819. aasta talurahva seaduse alusel. Peaülesandeks oli loodud organite kaudu talurahva vaoshoidmine. Võim oli endiselt mõisnike käes ning puudus võimalus kohalikku elu edendada.

Alates 1866. aastast asendati vöörmündrid vallavanematega ning valla mõju piirkonnale tugevnes. Alates 1870. aastate lõpust hakati siinmail talusid mõisast välja ostma. 1893. aastal ühendati Hallinga, Kaelaste ja Roodi vallad Hallinga vallaks. Aastal 1897 valmis uus vallamaja, mis 1941. aastal maha põles ning hiljem enam ei taastatud.

Iseseisvusaastate algul likvideeriti maaseaduse alusel mõisad ja nende maad jagati maasoovijatele talude rajamiseks. 1. aprilli 1939. aasta määrusega ühendati Vee, Hallinga, Kaelase ja Enge vallad üheks Halinga vallaks, keskusega Pärnu-Jaagupi alevis.

1950. aastal vallad likvideeriti, nende asemel tegutsesid 1991. aastani külanõukogud.

Põllumajanduse kollektiviseerimist alustati vallas 1948. aasta märtsis. Pärast märtsiküüditamist, 1949. aastal, viidi see ka kiiresti lõpuni. Hiljem liideti mitmed ühismajandid ning Halinga valda jäi kolm suurt kolhoosi: Edasi, Halinga ja Vahenurme.

Halinga külanõukogu sai omavalitsuse staatuse 10. oktoobril ja Pärnu-Jaagupi alevinõukogu 12. detsembril 1991. aastal. 28. oktoobril 1993. aastal nimetati alev ümber vallaks ja eraldi omavalitsustena töötati kuni 1996. aasta kohalike omavalitsuste valimiseni. Alates valimistulemuste väljakuulutamisest, 23. oktoobril 1996, on Halinga vald taastatud järjepidevuse alusel.

1993. aastal avati uus Vahenurme Lasteaed-alkkool. Halinga turvakodu avati renoveeritud Halinga mõisahoones 1995. aastal. 2000. aastal sai valmis uus spordikeskuse hoone. 2002. aastal said uued renoveeritud ruumid muusikakool ja Pärnu-Jaagupi raamatukogu. 2003. aastal renoveeriti Pärnu-Jaagupi rahvamaja. 2003-2004. aastatel said mustkatte Vahenurme, Kaelase ja Mõisakülla suunduvad teed. 2005. aasta sügisel avati Vahenurme seltsimaja. 2006. aastal tehti kapitaalremont Pärnu-Jaagupi Gümnaasiumi hoonele ning rekonstrueeriti Vahenurme joogiveepumpla. Libatse joogiveepumpla rekonstrueeriti 2008. aastal. Samal aastal valmisid Pärnu-Jaagupi alevis kergliiklustee ja bussijaam. 2009. aastal rajati Pärnu-Jaagupi jäätmejaam ja rekonstrueeriti Vahenurme joogiveetrassid ning Tõrdu küla reoveepuhasti. Samal aastal remonditi Pärnu-Jaagupi Gümnaasiumi internaat ja rajati selle hoone esimesele korrusele ruumid prearstidele.

### 2.2 Asukoht

Halinga vald asub Edela-Eestis Põhja-Pärnumaal endise Pärnu-Jakobi (Korbe, St. Jacobi) kihelkonna põhjaosas, hõlmates endise kihelkonna ajalooliselt kõige huvitavama tuumikala praeguse 43 külaga. Valla keskele jääb endine kihelkonnakeskus, praegune Pärnu-Jaagupi alev (joonis 1). Kaugus Pärnust on 26 km ja Tallinnast 101 km.

Valda läbib Tallinn-Pärnu-Ikla maantee, mis loob hea ühenduse nii lõuna kui põhja suunas. Tugimaanteedest on tähtsamad Pärnu-Jaagupi–Kergu maantee, mille kaudu toimub ühendus Kaisma, Järvakandi ning Vändraga ja Pärnu-Jaagupi–Kalli maantee, mille kaudu pääseb Pärnu-Lihula maanteele.

Halinga valla lõunapoolseteks naabriteks on Are, Sauga, Audru ja Lavassaare vallad, läänepoolseks Koonga vald, idapoolseks Vändra vald ning põhjapoolt piirnetakse Vigala ja Märjamaa vallaga.

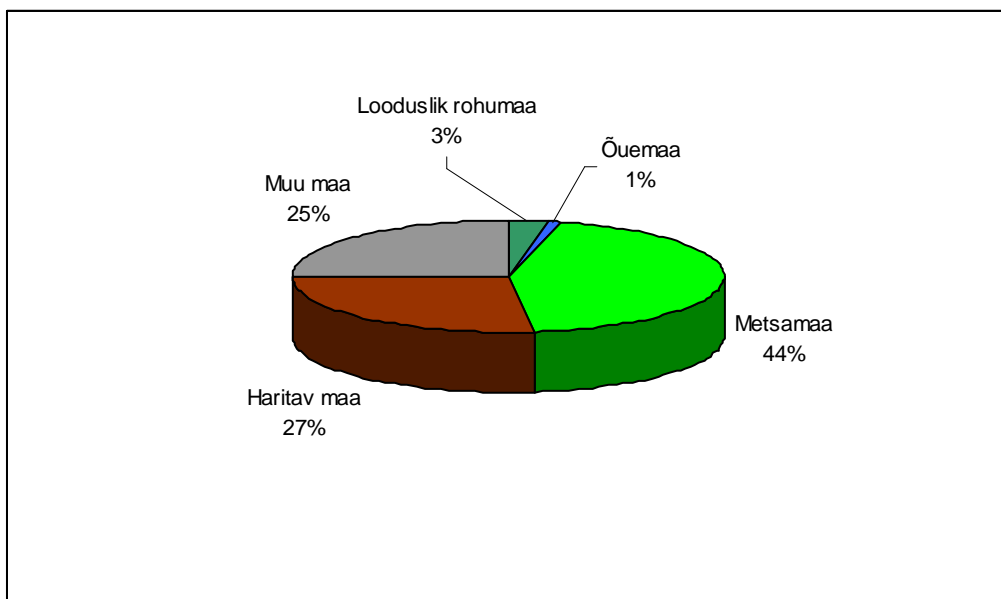


**Joonis 1** Halina vald, M 1:197 407 ( [www.maaamet.ee](http://www.maaamet.ee) )

Geograafiliselt paikneb Halina vald Lääne-Eesti madaliku lainja reljeefiga moreentasandiku alal Kasari ja Pärnu jõe vahelisel veelahkmel, olles üleminekuala sootasandikkudelt (lõunaosas) karstialadele (põhjaosas).

### 2.3. Territooriumi jagunemine

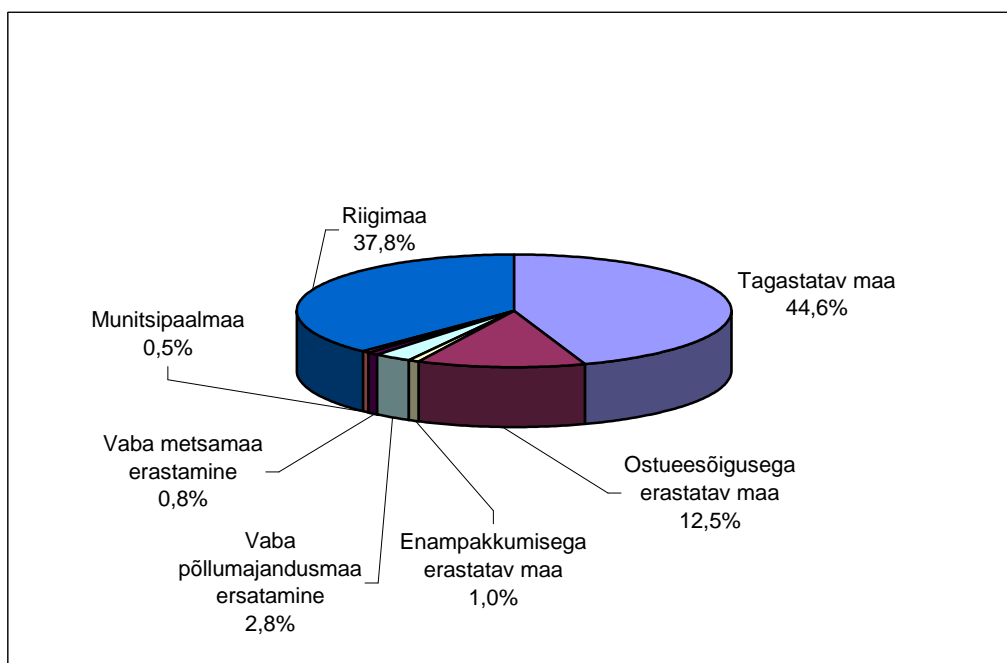
Valla üldpindala on 36 545,4 ha (7,6% Pärnumaa valdade pindalast), millest enamuse (ligikaudu 70%) moodustab metsamaa ja haritav maa. Ülejäänud maa koosneb õuemaast, looduslikust rohumaast ja muust maast (joonis 2).



**Joonis 2** Valla territooriumi jagunemine (Halinga Vallavalitsus)

Maareformi tulemusel oli 2010. aasta 1. mai seisuga vallast riigi maakatastris registreeritud 2454 katastriüksust pindalaga 33 028,3 ha, mis moodustab 90,4% omavalitsuse maafondist (joonis 3). Ülejäänud 9,6% on jätkuvalt riigi omandis olev reformimata maa, millest enamus vormistatakse Keskkonnaministeeriumi esitatud taotluse alusel riigi maareservi.

Kinnistusraamatusse on kantud 2010. aasta 1. mai seisuga 1765 kinnistut.



**Joonis 3** Registreeritud maa jaotumine (Maa-ameti teabebüroo)

## 2.4. Rahvastik

Seisuga 01. mai 2010. a oli vallas kokku 3240 elanikku: mehi 1581 ja naisi 1659 (tabel 1). Valla keskmine asustustihedus on 8,6 in/km<sup>2</sup>, olles väiksem Pärnumaa keskmisest (18,8 in/km<sup>2</sup>) ning suurem valdade keskmisest (8,2 in/km<sup>2</sup>). Tihedamini on asustatud valla keskosa, kus paikneb Pärnu-Jaagupi alev. Valla regionaalsete keskustena on olulisel kohal veel Libatse ja Vahenurme külad.

**Tabel 1** Halinga valla elanike sooline ja vanuseline koosseis 01.05.2010. a (Halinga Vallavalitsus).

<b>Vanus</b>	<b>Mehi</b>	<b>Naisi</b>	<b>Kokku</b>
0-6	93	88	181
7-20	252	239	491
21-63	999	928	1927
üle 63	237	404	641
<b>Kokku</b>	<b>1581</b>	<b>1659</b>	<b>3240</b>

Halinga vallas elab ligikaudu 4% Pärnumaa elanikkonnast. Nendest ca 48,80% on mehed ja 51,20% naised. Halinga valla elanike arv on ajavahemikul 2001-2009 langenud ca 13% (tabel 2). Halinga valla rahvaarvu vähenemine on tingitud eelkõige noorte (15-24 aastaste) lahkumisest linnadesse. Osaliselt kompenseerib seda vanemate inimeste sisseränne.

**Tabel 2** Halinga valla rahvastiku dünaamika 2001-2010. a. (Halinga Vallavalitsus)

<b>Aasta (01.01 seis)</b>	<b>Elanikke</b>	<b>Muutus eelmise perioodiga (%)</b>
2001	3786	-0,8
2002	3762	-0,6
2003	3710	-1,4
2004	3686	-0,6
2005	3600	-2,3
2006	3550	-1,4
2007	3462	-2,5
2008	3408	-1,6
2009	3299	-3,2
01.09.2009	3271	-0,85
01.05.2010	3240	-0,95

Nagu üle vabariigi, on ka Halinga vallas probleemiks sündivuse vähenemine võrreldes 90ndate algusaastatega. Kõige vähem sündis vallas lapsi 1996. aastal. Viimasel neljal aastal on toimunud mõningane sündide arvu suurenemine (tabel 3). Praeguse rahvaarvu vähenemise jätkudes väheneks 2018. aastaks Halinga valla elanikkond 16% võrra.

**Tabel 3** Surmade ja sündide arv Halinga vallas seisuga 01.01.10 (Halinga Vallavalitsus)



Aasta	Surmade arv	Sündide arv
2001	56	42
2002	35	30
2003	29	27
2004	59	29
2005	39	39
2006	40	31
2007	46	33
2008	43	29
2009	32	34

Vallas on 43 küla ja üks alev. Pärnu-Jaagupi alev (seisuga 01.05.2010 1246 elanikku) on ühtlasi Halinga valla suurimaks tõmbekeskuseks, kus on kõige rohkem võimalusi mitmesuguste teenuste tarbimiseks (kool, teenindus, kultuur, tervishoid). Tingituna Pärnu linna lähedusest ja Halinga valda läbivast Tallinn-Pärnu-Ikla maanteest suureneb ilmselt edaspidi Pärnu linna mõju maakondliku tõmbekeskusena.

Kohalikeks tõmbekeskusteks ümberkaudsetele küladele on Libatse (seisuga 01.05.2010 448 elanikku) ja Vahenurme (seisuga 01.05.2010 187 elanikku) küla. Mõlemad on kujundatud endisaegsete ühismajandi keskustena ning seetõttu on sinna ehitatud täiendavalt nii korrusmaju kui ka individuaalelamuid. Libatse keskmis on kompaktne hoonestus, kus ühel pool asuvad tööstushooned, teisepool aga elamud (10 korrusmaja, 16 individuaalmaja ja 2 talu). Vahenurme küla on analoogne, kuid väiksem (8 korrusmaja, 6 ühepereelamut ja 2 talu).

Suuremateks, ligi saja inimesega küladeks, peale Libatse ja Vahenurme, on Halinga, Langerma, Enge ja Mõisaküla küla. Alla kümne inimesega külasid on neli. Ligi pooltes külades jääb inimeste arv vahemikku 11-30 (tabel 4).

**Tabel 4** Elanike arv asulate lõikes seisuga 01.05.10 (Halinga Vallavalitsus)

Asula	Elanike arv	Asula	Elanike arv	Asula	Elanike arv
Aasa küla	60	Kuninga	6	Pööravere	17
Altküla	2	Langerma	91	Roodi	37
Anelema	39	Lehtmetsa	13	Rukkiküla	10
Arase	45	Lehu	23	Salu	53
Eametsa	19	Libatse	448	Sepaküla	9
Eense	19	Loomse	29	Soosalu	14
Eerma	26	Maima	39	Sõõrike	19
Enge	90	Mõisaküla	97	Tarva	68
Erttsma	70	Mäeküla	23	Tõrdu	54
Halinga	99	Naartse	26	Tühjasma	17
Helenurme	30	Oese	22	Vahenurme	187
Kablina	14	Pallika	16	Vakalepa	22
Kaelase	14	Pereküla	4	Valistre	20
Kangru	16	Pitsalu	10	Vee	28
Kodesmaa	42	<b>Pärnu-Jaagupi</b>	1246	Halinga vald*	7
<b>Vald kokku</b>	<b>3240</b>				

\* Registreeritud Halinga valla täpsusega

## 2.5. Tööhõive

Tööealine elanikkond moodustab 66,2 % Halinga valla elanikkonnast. Tööealisi inimesi on 01. mai 2010. aasta seisuga 2144.

Töötukassa andmetel on 01. mai 2010. aasta seisuga end töötuna arvele võtnud 206 inimest. 2009. aasta 1. septembri seisuga Halinga valla elanikest end ametlikult töötuks registreerinud 122 inimest, 2008. aasta aprillikuu seisuga oli Halinga vallas töötuid 25 inimest. Töötute arv on märgatavalt tõusnud. Varasema laialdase tööpuuduse (2003. aastal oli töötuid ca 20% tööealisest elanikkonnast, 2004. aastal ca 13%) põhjuseks oli piirkonna ajalooline seotus põllumajandusega, ca 27% elanikkonnast. Praeguse süveneva tööpuuduse (töötuid ca 9,6 % tööealisest elanikkonnast) on põhjustanud üldine majanduslangus, mis sunnib tööandjaid oma ressursse vähendama (Halinga Vallavalitsus).

Peamiseks tööandjaks vallas on Halinga Vallavalitsus koos hallatavate asutustega (176 inimest). Suuremateks tööandjateks põllumajandussektoris on OÜ Halinga, AS Vahenurme Agro, kes kokku annavad tööd rohkem kui 100 inimesele. Tööstus- ja teenindussektoris on suuremateks tööandjateks OÜ Lamifleks Eesti, OÜ Clivia, Pärnu Majandusühistu, OÜ Welmet ja MTÜ Halinga Turvakodu.

## 2.6. Ettevõtlus

Äriregistri 2010. aasta 1. mai seisuga on vallas 230 ettevõtet, neist 25 mittetulunduslikku ühendust. Kõige enam on primaarsektoriga (põllumajandus, metsamajandus) seotud ettevõtteid ja ettevõtjaid. Vähem on tertsiaarsektoriga (teenindus) ja sekundaarsektoriga (mäetööstus, töötlev tööstus, energeetika, ehitus) seotud ettevõtteid ja ettevõtjaid.

### 2.6.1. Tööstus

Vallas on kasutusel ehitusdolomiidi maardla Anelema külas, mis kuulub üleriigilise tähtsusega maardlate nimistusse. Maardla pindala on 87,62 ha, sellel alal on aktiivne tarbevaru 2872 tuhat m<sup>3</sup>.

Rendilepingu alusel kasutab AS Reiden Dolomiit maardla osa, mille teenindusmaa suurus on 47,61 ha, millest mäeeraldis moodustab 44,30 ha. AS Reiden Dolomiit on esitanud Keskkonnaministeriumile taotluse mäeeraldise laiendamiseks ca 8 hektari võrra.

Põhjanaan OÜ on esitanud Keskkonnaministeriumile maavara kaevandamise loa taotluse ehitusdolokivi kaevandamiseks Anelema III dolokivimaardlas. Taotletava mäeeraldise ja selle teenindusmaa pindala on 6,68 ha, sh mäeeraldise pindala 5,28 ha. Aktiivne tarbevaru 607 tuhat m<sup>3</sup>.

Taotletavate mäeeraldiste suhtes alustas keskkonnaministerium 2010. aastal keskkonnamõju hindamise.

AS Tootsi Turvas on vabariigis üks suuremaid ja vanemaid (asutatud 1919. a) turvast kaevandav ja ümbertöötlev ettevõte. AS Tootsi Turvas on Soome kontserni Vapo OY-sse kuuluv ettevõte, mille põhitegevuseks on turba ja turbatoodete tootmine ning müük. Halinga valla territooriumil asuvad turbaväljakud, mis kuuluvad AS-le Tootsi Turvas.

Kaevandamisest tulenevate ohtude väljaselgitamiseks on vajalik korraldada seiret tolmu, müra, vibratsiooni ning põhjavee seisundi hindamiseks. 2008. aastal toimus Tervisekaitseinspektsiooni kesklabori füüsikalabori poolt müra mõõdistamine ja mürakaardi koostamine.

Töötlevatest tööstustest on kaheks suurimaks ettevõtteks OÜ Lamiflex Eesti (pakendite tootmine tootmisettevõtetele nii pool- kui ka valmistoodangu pakendamiseks) ja OÜ Welmet (metallkonstruktsioonide valmistamine).

### **2.6.2. Kaubandus ja teenindus**

Enim kauplusi vallas tegeleb toidukaupade müümisega, võimalik on osta ka majatarbeid, autokaupu, aiandustarbeid, rõivaid ja meditsiinkaupu.

Majutusteenust pakutakse Loomse külas asuvas Halinga Keskus OÜ motellis. Toitlustusteenuse peamised pakkujad on Halinga Keskus OÜ ja OÜ Clivia.

Pärnu-Jaagupi spordikeskuses on sauna- ja pesupesemisteenus ning solaarium. Ärimajas pakutakse erinevaid iluteenuseid. Vallas remonditakse kodutehnikat ja elektroonikat, osutatakse autoremondi-, autopesu- ja transporditeenuseid. Lisaks eelpool nimetatule on olemas vanurite hooldusteenus ja matuseteenus.

### **2.6.3. Valla osalusega ettevõtte**

Ainsaks valla osalusega ettevõtteks on AS Mako, mille aktsiad kuuluvad 100% Halinga vallale. Ettevõtte kujundati varasemast munitsipaalettevõttest ümber aktsiaseltsiks 1997. a, jätkates senise põhitegevusena veevarustuse- ja kanalisatsiooniteenuse osutamist. Lisandunud on haljastustööd ja talvine lumelükkamine Pärnu-Jaagupi alevi tänavatel. Veevarustuse- ja kanalisatsioonisüsteeme haldab AS Mako lisaks Pärnu-Jaagupi alevile veel Libatse, Vahenurme ja Tõrdu külas.

AS Mako finantssuutlikkus on tagasihoidlik, mistõttu puuduvad tal vahendid vajalikeks investeeringuteks. Seni tehtud trasside ja joogiveepumplate uuendused on teostatud ja finantseeritud valla poolt KIKi kaasrahastamisel.

Elanike poolt on nõudlus väikesemahuliste remonttööde ja haljastustööde, eriti muru niitmise järele. Seetõttu on AS Mako laiendanud tegevusvaldkondi, millega saaks elanikele pakkuda vajalikke teenuseid ja suurendada sissetulekuid. Efektivsemaks majandamiseks ja lisateenuste pakkumiseks on uuendatud nii ettevõtte struktuuri, kui tehnikat. Samuti on koostatud lähiaastate tegevusplaani koos finantsprognosiga.

## **2.7. Turism**

Puhke- ja turismimajanduse areng on Halinga vallas tagasihoidlik. Peamised majutus- ja toitlustusettevõtted on OÜ Halinga Keskus (restoran ja majutus Loomse külas) ja OÜ Clivia (Mõisa Köök - Pärnu-Jaagupis). Turismi arengut piirkonnas, peale nimetatud teenindus- asutuste olemasolu, peaks soodustama veel hea asukoht ning looduslike ja ajalooliste ressursside (rabad, looduskaitsetud ja muinsuskaitsetud objektid) olemasolu.

Potentsiaalseteks ja peamisteks Halinga valda külastavateks turismi sihtgruppideks on jalgrattaturistid, autoturistid ning siseturistid perekonniti.

Jalgrattaturistid läbivad valda peamiselt mööda Põhja-Pärnumaa ringteed, mis on otsetee Kesk-Eestist Lääne-Eestisse ja saartele ning vastupidi. Jalgrattaturistid vajavad infot piirkonnas asuvate vaatamisväärsuste ning toitlustus- ja majutusvõimaluste kohta. Samuti külastavad nad teeäärde jäävaid vaatamisväärsusi ning erinevaid teenindusasutusi ja

puhkekohti. Turistide arvu suurendamiseks ja nende vallas viibimise aja pikendamiseks tuleks välja arendada Põhja–Pärnumaa ringtee marsruut. Selleks on vaja tee viia mustkatte alla, korrastada teeäärsed objektid (nt Roodi mõis, Pööravere mõisa varemed ja park), rajada puhkekohad ning viidastada marsruut ja selle ääres asuvad turismiobjektid.

Autodega läbivad valda turistid peamiselt mööda Tallinn-Pärnu-Ikla maanteed, tehes lühemaid kõrvalepõikeid huvitavamate üksikobjektide juurde. Peamiselt vajavad nad infot piirkonnas olevate teenuste kohta (toitlustus, side, kauplused, pesemisvõimalused).

Siseturistid tulevad perekonniti mõnepäevastele retkedele „linnast välja” ja tutvuvad kõigega, mille kohta neil on teavet. Selle sihtgrupi osakaal valla külastajate hulgas on momendil väike, kuna puudub korralik tugiinfrastruktuur (viidad, korrastatud atraktiivsed objektid, odav majutus, telkimiskohad, avalik ujumiskoht jms).

Edaspidise puhke- ja turismimajanduse arengu edendamiseks on vajalik arendada välja turismimarsruudid, luua puhkealad ning turismiinfopunkt, korrastada ja viidastada vaatamisväärsused. Paigaldada valla oluliste turismiobjektide juurde infotahvlid. Samuti tuleb igakülgset soodustada ettevõtjate tegevust vallas, et tagada erinevate ja uute teenuste pakkumine valla külastajatele. Uuendada vajadusel valda tutvustavat trükist.

## **2.8. Investeerimis- ja arendamisobjektid**

Halinga vallale kuulub munitsipaalmaaüksus (Kuuse kinnistu - 25,9 ha), mis asub Pärnust 26 km kaugusel Tallinn-Pärnu maantee ääres. Munitsipaalmaaüksuse arendusperspektiivide kohta puudub selge eesmärk. Edaspidi on vajalik selgitada maaüksuse võimalikud kasutusotstarbed.

Valla hallatavates asutustes, Pööravere ja Vahenurme koolimajades, on vabu ruume, mida on vajadusel võimalik kasutusse anda.

## **2.9. Looduskeskkond ja -varad**

Halinga vald paikneb Pärnu jõe valgjalal, Lääne-Eesti madalikul. Valla lõunaosas on vettpidavate setete (aleuriit ja savi) ulatusliku leviku tõttu kunagised jääjärvetasandikud kattunud turbaga (valdavalt rabad). Halinga põhjaosa asub karstialal, mille tõttu esineb kevadeti madalamates piirkondades põhjavee tõusust tingitud üleujutusi. Absoluutsed kõrgused on valla piires 20-30 m, keskmine on valdavalt ca 25 m üle merepinna.

Valla loodus on väga mitmekesine, leidub soid ja rabasid, karstinähtusid, loometsi ning viljakaid põllumaid. Metsadega on kaetud ca 41% valla territooriumist. Sageli kasvab puisniitudel ja metsades tammi, saari ning teisi lehtpuid. Maastikus domineerivad lamedad põllustatud kõrgendikud ja neid ümbritsevad madalamad metsad ja soised tasandikud. Põllumaade all on 27 % valla territooriumist ja paasaluspõhja läheduse tõttu valitsevad siin lubjarikkad rähkmullad. Valda läbib Enge jõgi, ojadest on suurimad Naravere ja Elbu.

Valla aladel on valdavaks kaltsifilsete taimeliikide ja -kooslustega maastikud nagu alvarid (loopealsed) ning mitmesugused paekõvikud ja -astangud. Lubjakive kattev pinnakate on enamasti õhuke ja mõnes paigas puudub üldse. Omapärane on valla lääneosas ca 10 ha suurune loopealne Pereküla lähedal, kus kasvab rohkesti kadakaid, pihlakaid ja metsistunud õunapuid, mis on tükeldatud pilkupüüdvate kiviaedadega.

Pärnu-Jaagupi ja Libatse vahelisel alal, Tallinn-Pärnu maanteest ida pool, paikneb Oese raba, mis on Natura 2000 loodusala. Lisaks paikneb Halinga valla läänepoolses osas Natura 2000 linnuala. Natura 2000 on üle-euroopaline loodus- ja linnualade võrgustik, mis on loodud kaitsma Euroopa väärtuslikke ja ohustatud looma-, linnu- ja taimeliike ning nende elupaiku ja kasvukohti.

Vallas on kaks looduskaitseala: Vahenurme ja Virussaare.

Vahenurme looduskaitseala moodustati 2006. aastal. Ala paikneb Kuninga, Langerma, Roodi ja Vahenurme külades. Esile tõstmist väärib sealsete puisniitude taimekooslus. 1996. aasta suvel loendati ühel ruutmeetril 74 taimeliiki, mis on tunduvalt rohkem kui teistes Põhja-Euroopa maades asuvatel puisniitudel, kus liikide tihedus ulatub vaevalt 50-60 liigini.

Virussaare looduskaitseala moodustati 1957. aastal rabasaare kaitseks. Tegemist on madala (vähem kui 5 m raba pinnast), ümara põhiplaaniga liustikutekkelise lauge moreenkünkaga. Rabasaar on kaetud liigirikka segametsaga, kus valitsevaks puuks on kuusk, leidub ka tammi, vahtraid, jalakaid, saari, pärni (tiheda alusmetsana) jne.

Vallas on kasutusel üleriigilise tähtsusega maardlate nimistusse kuuluv Anelema ehitusdolomiidi (Jaani lade) maardla, kus on arvele võetud ehitusdolomiidi ja klaasdolomiidi varud. Anelema maardlast lõuna pool asub Halinga dolokivi leiukoht, kus dolokivi asub paksema (keskmiselt 4,1 m) katendi all. Valla kruusaleiukohad on kas kasutusest väljas (Maimas) või rekultiveeritud (Pitsalus).

Riikliku geoloogilise kaardistamise alusel on Valistre külas järvelubja perspektiivvaru. Halinga vallas asuvad Lavassaare, Oese, Rogenese, Kaisma, Kesu, Pööravere turbamaardlad. Turba leiukohtadena on veel märgitud Enge ja Kodesmaa külade piirkondi.

## **3. OMAVALITSUSE JUHTIMINE JA HALDUSALA VALDKONNAD**

### **3.1. Valla valitsemine ja juhtimine**

Valla juhtorganiks on valla hääleõiguslike elanike poolt valitud 15-liikmeline volikogu ja volikogu poolt moodustatud 5-liikmeline vallavalitsus. Vallavolikogu poolt on moodustatud 8 alalist komisjoni:

- revisjonikomisjon
- eelarvekomisjon
- majandus- ja ettevõtluskomisjon
- sotsiaal- ja tervishoiukomisjon
- maa- ja keskkonnakomisjon
- kultuuri- ja spordikomisjon
- haridus- ja noorsookomisjon
- vallavarakomisjon.

Valla haldusaparaadi koosseisu kuuluvad: vallasekretär, majandusnõunik, haridus- ja kultuurinõunik, maanõunik, arengunõunik, keskkonnanõunik, sotsiaalnõunik, sotsiaaltöötaja, sotsiaaltöõspetsialist, registripidaja, ehitusspetsialist, pearaamatupidaja, vanemraamatupidaja ja raamatupidaja. Vallavalitsuse juurde on moodustatud:

- alaealiste komisjon
- pereabikomisjon
- ehituskomisjon
- kriisikomisjon.

### **3.2. Koostöö ja välissuhted**

Halinga vald osaleb Pärnumaa Omavalitsuste Liidu (POL) ja Eesti Linnade Liidu (ELL) töös.

Halinga valla sõprusvallad Soomes on Masku ja Alajärvi linn. Eestis tehakse koostööd Tarvastu ja Põlva vallaga. 2008. aastal loodi koostöösidemed Ostrow Mazowiecka omavalitsusega Poolast.

Jäätmehooldusalaselt tehakse tihedat koostööd naabervaldadega. Jäätmeseaduse mõistes moodustavad Are, Halinga ja Sauga vald nii territoriaalselt kui ka elanike arvult (kokku ca 8300 elanikku) optimaalse suurusega korraldatud olmejäätmeveo piirkonna. Eeltoodust lähtudes on koostatud Are, Halinga ja Sauga valdade ühine jäätmekava 2004-2009, mis on eelnimetatud valdade arengukavade lahutamatu osa. 2010. aastal koostati jäätmekava aastateks 2010-2015.

### **Koostööprojektid**

Alates 2006. aasta 16. märtsist kuulub vald mittetulundusühingusse Rohelise Jõemaa Koostöökogu, kuhu kuuluvad valdadest veel Tori, Are, Surju, Paikuse ja Vändra vallad Pärnumaalt, Järvakandi vald Raplamaalt ning Suure-Jaani, Kõpu ja Pärsti vald Viljandimaalt. Ühingu põhieesmärk on kohaliku initsiatiivi ning kohaliku elu edendamine, tegevuspiirkonna integreeritud strateegia koostamine, elluviimine ja arendamine tuginedes kolmanda sektori

partnerlusele. Ühing rahastab kolmanda sektori projektide elluviimist, mis toetavad strateegias toodud arengusuundi. Strateegia kinnitati 2008. aastal.

### 3.3. Haridus

Munitsipaalharidusasutusi on kokku 5.

- Pärnu-Jaagupi Gümnaasium
- Libatse Lasteaed-alkkool
- Vahenurme Lasteaed-alkkool
- Pärnu-Jaagupi Muusikakool
- Pärnu-Jaagupi Lasteaed Pesamuna

Kesksed valdkondlikud haridusdokumendid on Halinga valla arengukava, kõikide haridusasutuste arengukavad ja põhimäärused.

#### 3.3.1. Alusharidus

Halinga valla kolmes lasteaias käis 1. septembri 2010 seisuga kokku 136 last. Pärnu-Jaagupi Lasteaias Pesamuna töötab 5 rühma 100 lapsega. Libatse lasteaias on avatud kaks liitühma, kus mõlemas rühmas käib 11 last. Vahenurme lasteaias töötab üks liitühm 14 lapsega.

Lasteaedades töötab kokku 20 pedagoogi, nende hulgas liikumis- ja muusikaõpetajad (tabel 5).

**Tabel 5** Pedagoogide vanuseline koosseis seisuga 01.09.10 (Halinga Vallavalitsus)

Lasteaed	Alla 25	25-29	30-39	40-49	50-59	60 ja vanemad	Kokku
Pesamuna	-	-	3	4	7	-	14
Libatse		1	1	1	1	-	4
Vahenurme	-	-	-	2	-	-	2

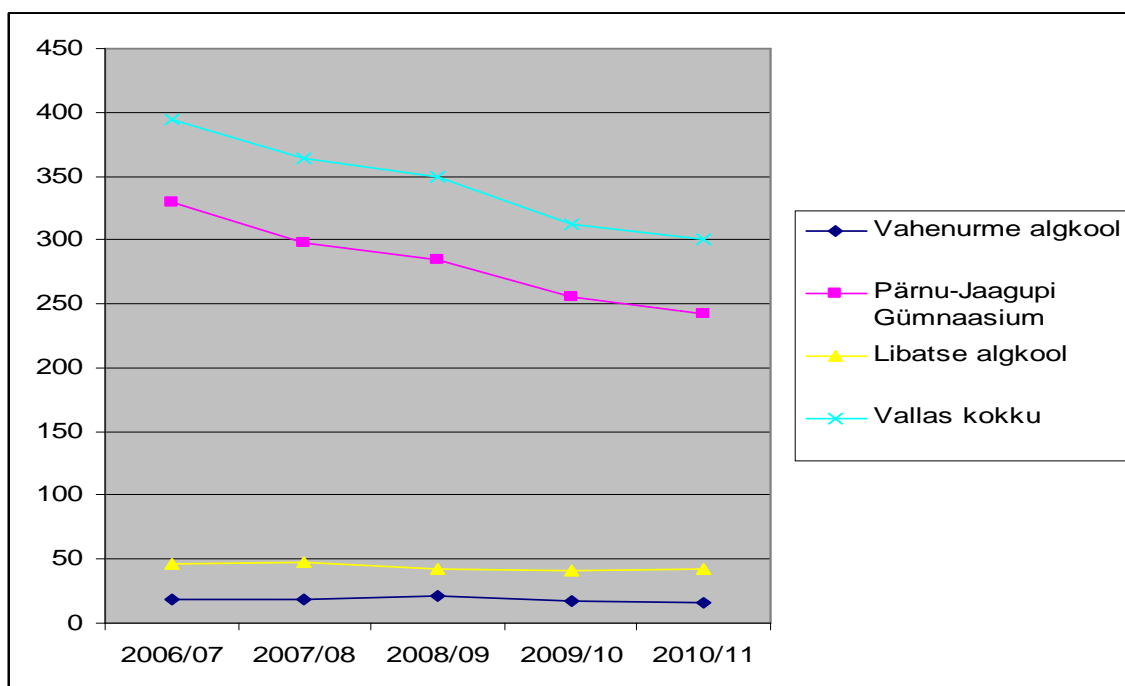
#### 3.3.2. Üldharidus

Vallas on kolm üldhariduskooli: Libatse ja Vahenurme algkoolid, kus õpe toimub põhikooli I ja II kooliastmel ja Pärnu-Jaagupi Gümnaasium, kus tegutsevad ühe asutusena põhikool ja gümnaasium. Igale koolile on volikogu kinnitanud teeninduspiirkonna. Pärnu-Jaagupi Gümnaasiumi hoone valmis 1. septembril 1960. aastal. 90ndate aastate alguses kolisid algklasside õpilased endisesse lasteaia majja. 2004. aastal renoveeriti kooli söökla ja 2006. aastal kogu koolimaja. Probleemiks on kujunenud õpilaste vähenemine kõikides koolides (tabel 6, joonis 4), mistõttu koolid töötavad alakoormusega. Haridus- ja Teadusministeeriumi poolt koostatud töö «Pärnu maakonna koolivõrgu analüüs ja lähtekohad selle arendamiseks» alusel väheneb õpilaste arv 2012/2013 õppeaastaks Pärnu maakonnas ligi 2100 õpilase võrra.

Algkoolides vastavad õpetajate kvalifikatsiooninõuetele klassiõpetaja haridusega pedagoogid, kes võivad õpetada kõiki aineid, kuid väikestes koolides on raske tagada kõikidele pedagoogidele täiskoormust.

**Tabel 6** Õpilaste arvud koolides õppeaastate alguse seisuga (Halinga Vallavalitsus).

	2006/07	2007/08	2008/09	2009/10	2010/11
Vahenurme algkool	19	18	21	17	16
Pärnu-Jaagupi Gümnaasium	330	298	285	255	242
Libatse algkool	46	48	43	41	43
Vallas kokku	395	364	349	313	301



**Joonis 4** Õpilaste arvu muutus koolides õppeaastate alguse seisuga (Halinga Vallavalitsus)

Kuna valla iive on olnud juba aastaid negatiivne, väheneb ka prognoositav esimesse klassi minevate õpilaste arv. 2013. aastal on mõningane õpilaste arvu suurenemine (tabel 7).

**Tabel 7** Esimesse klassi minevate õpilaste prognoos seisuga 01.09.2010 (Halinga Vallavalitsus)

Koolid	2010	2011	2012	2013	2014	2015
Vahenurme kooli teeninduspiirkond	1	1	3	5	2	5
Libatse kooli teeninduspiirkond	10	5	7	9	6	8
Pärnu-Jaagupi Gümnaasiumi teeninduspiirkond	16	15	14	21	15	18
Kokku	26	26	26	35	23	31



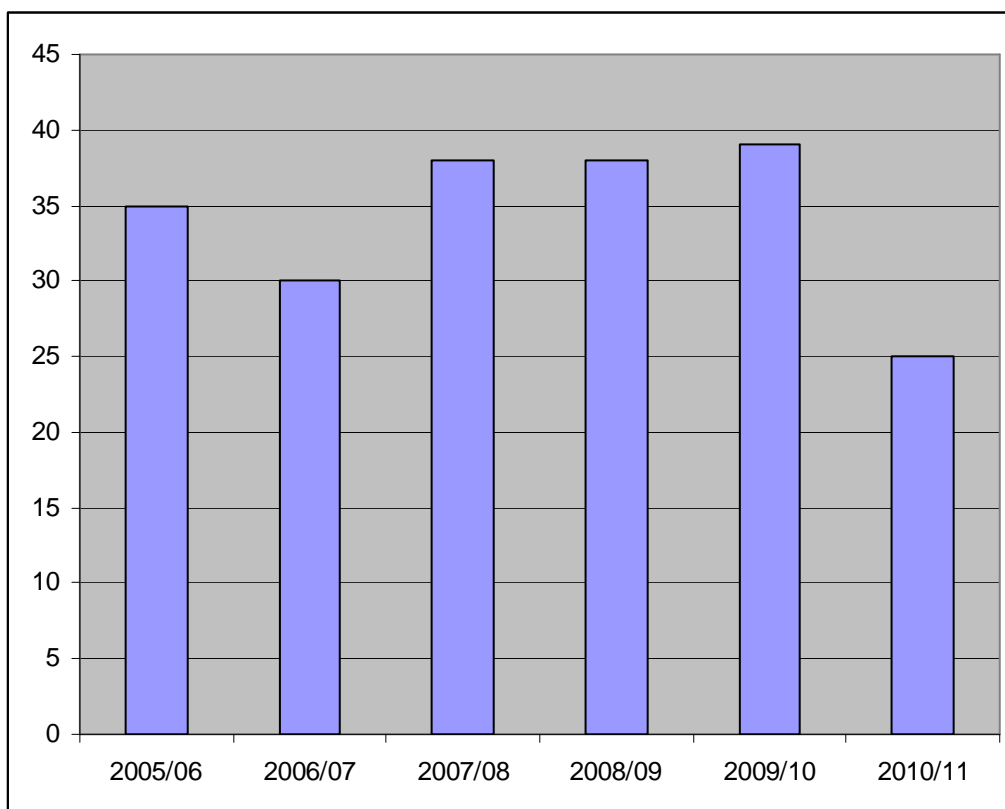
Halinga valla haridusvaldkonna üheks probleemiks on kooliränne.

Väljaspool Halinga valda õpib kõige rohkem õpilasi Pärnu linna koolides (tabel 8). Kokku õppis 2010/11 õppeaastal 75 meie valda registreeritud last teiste omavalitsuste koolides, nendest realselt elab meie vallas 51 last.

**Tabel 8** Halinga valla laste arv teistes omavalitsuste koolides (Halinga Vallavalitsus)

Õppekoht	2008/09	2009/10	2010/2011
Pärnus põhikooliosas	27	22	15
Pärnus gümnaasiumiosas	35	31	40 (sh Pärnu Täiskasvanute gümnaasiumis 16)
<b>Pärnus kokku</b>	<b>62</b>	<b>53</b>	<b>55</b>
Mujal põhikooliosas	17	19	15
Mujal gümnaasiumiosas	11	5	5
<b>Mujal kokku</b>	<b>28</b>	<b>24</b>	<b>20</b>
<b>KÕIK KOKKU</b>	<b>90</b>	<b>77</b>	<b>75</b>

Teistest valdadest käib kõige rohkem lapsi Pärnu-Jaagupi Gümnaasiumi põhikooli osas Väandra vallast ja gümnaasiumis õpib enim lapsi Vigala vallast. Laste arv aastate lõikes on kõikuv, jäädes viimastel aastatel vahemikku 30-39 last, 2010/2011 õppeaastal 25 last. (joonis 5).



**Joonis 5** Teiste valdade lapsed meie valla koolides (Halinga Vallavalitsus).

Suurem osa pedagoogidest on üle 40 aastased (tabel 9). Noorte õpetajate leidmiseks võttis 2007. aastal Halinga Vallavolikogu vastu määruse, mis näeb kõrgharidusega noorele õpetajale ette kahe aasta jooksul igakuiselt 2000 krooni suuruse toetuse. 2009/2010 õppeaastal said eelpoolnimetatud toetust kaks pedagoogi.

**Tabel 9** Pedagoogide vanuseline koosseis 2010/11 õppeaastal (Halinga Vallavalitsus)

Asutus	Alla 25	25-29	30-39	40-49	50-59	60 ja vanemad	Kokku
Pärnu-Jaagupi Gümnaasium	-	3	6	11	11	4	35
Libatse Lasteaed-alkool	-	-	1	5	1	1	8
Vahenurme Lasteaed-alkool	-	1	3	-	2	-	6
Kokku	-	4	10	16	14	5	49

### 3.3.3. Kutseharidus

Pärnu-Jaagupi Gümnaasiumis antakse majandus- ja keskkonnaõppe, riigikaitse, praktilise kunsti ja arvutiõpetuse algteadmisi. Riigikaitse kursus lõpeb vastava laagriga.

Pärnu-Jaagupi Gümnaasiumi 9. ja 12. klasside õpilased osalevad kutsenõustamisel, infomessidel, erinevates õppeasutustes infopäevadel ning neile korraldatud edasiõppimise võimaluste tutvustamistel.

#### Valdkonna probleemid ja võimalused

- Probleemiks on Pärnu-Jaagupi Lasteaed Pesamuna hoone olukord. Võimaluseks on leida projektidest raha hoone renoveerimiseks.
- Gümnaasiumiosa ja väikekoolide sulgemine haldusreformi käigus. Võimaluseks on regionaalne koostöö.
- Paljud lapsevanemad on passiivsed lapse käekäigu suhtes. Huvi tekitamiseks tuleb jätkuvalt korraldada lapsevanematele koolitusi.
- Huvitegevuse mitmekesistamine ja jätkuv rahastamine.

### **3.4. Noorsootöö**

#### **3.4.1 Huviharidus**

Halinga vallas on loodud võimalused osaleda erinevates huviringides, tantsurühmades, ansambrites ja treeninggruppides. Ringide nimekirjad ja tööplaanid on avaldatud koolide kodulehekülgedel. Noorte vaba aja sisustamisega tegelevad kõik valla haridusasutused, Pärnu-Jaagupi rahvamaja, raamatukogud ja spordikeskus.

Huviharidus on olulisel määral finantseeritud valla eelarvest.

Pärnu-Jaagupi Muusikakool tegutseb alates 1981. aastast. 2003. aastal koliti renoveeritud ruumidesse aadressiga Kooli 2. 2010/11 õppeaastal õpib muusikakoolis 62 last 11 õpetaja käe all.

Muusikakoolis toimub pilli- ja vokaalõpetuse süvendatud õpetamine. Valida on klaveri-, jazzklaveri-, akordioni-, viiuli-, plokkflöödi-, flöödi-, klarneti-, saksofoni-, suupilli-, koorilaulu- ja klassikalise kitarreri ala vahel. Õppeaeg on seitse aastat.

Üldmuusikalises osakonnas võivad õppida erinevate võimetega lapsed. Suunamine üldmuusikalisse osakonda toimub II-III õppeaastal. Eesmärgiks on pilli- ja vokaalõpetuse õpetamine harrastustasemel. Muusikakoolis õpitakse ka ettevalmistusklassis ja eelklassis. Populaarne on mudilasrühm, kus aasta-aastalt on laste arv kasvanud.

Pärnu-Jaagupi Rahvamajas tegutses alates 2004. aasta sügisest avatud noortekeskus, mille sisustamiseks saadi vahendid projektidest. 2005. aasta suvel remonditi osaliselt ruumid vanas poiste tööõpetuse majas, et noored saaksid oma maja. Viimistluseks saadi vahendid sponsoritelt. Peale seda jätkas avatud noortekeskus tegutsemist endises poiste tööõpetuse maja ruumides.

2008. aastal taasavatud noortekeskus (ANK) on piirkonna noorte vabatahtlik kokkusaamise ja ühise tegutsemise koht, kus saab mängida erinevaid laua- ja arvutimänge, piljardit, vaadata televiisorit, kuulata muusikat ja teha muud huvitavat.

#### **3.4.2 Erinoorsootöö**

Peamiseks alaealistega tehtava kriminaalpreventiivse töö koordineerijaks on „Alaealise mõjutusvahendite seaduse” alusel moodustatud valla alaealiste komisjon. Komisjoni pädevuses on alaealiste õigusrikkumiste asjade arutamine, et leida just konkreetsele alaealisele sobiv mõjutusvahend. 2009. aasta detsembris valmis alaealiste komisjoni kriminaalpreventiivse tegevuse arengukava, mida uuendatakse igal aastal.

### 3.4.3 Noorte töökasvatus

Töökasvatuse eesmärgiks on noorsootöö meetodite kaudu parandada noorte olukorda tööturul, suurendades noorte tööhõivevalmidust.

Vallas on aasta-aastalt populaarsust kogunud Eesti Õpilasmaleva töörühmad. 2009. aasta suvel töötas vallas OÜ Halinga kaks rühma ja Kohaliku Omaalgatuse Programmi toel said Uduvere seltsingu eestvedamisel 12 last oma suve sisukamaks muuta.

### 3.4.4 Rahvusvaheline noorsootöö

Rahvusvaheline noorsootöö sai alguse 2007. aasta suvel, kui Uduvere seltsingu Eesti õpilasmaleva rühmas töötas 15 last Poolast Ostrow Mazowieckast. Korrastati Uduvere kiriku ümbrust ja kalmistut. 2008. aastal viibisid 15 Halinga valla last Poolas Ostrow Mazowieckas laagris.

2010. aasta suvel võõrustati 18 parimat õpilast Ostrow Mazowiecka omavalitsusest, neile tutvustati valda ja Eesti vaatamisväärsusi ning 15 meie valla last said tutvuda Ostrow Mazowiecka ja Poola eluoluga.

### 3.4.5 Noorteinfo ja nõustamine

Noorteinfo ja nõustamisega tegeletakse maakondlikul tasandil. Pärnu-Jaagupi Gümnaasiumi põhikooli ja gümnaasiumi lõpetajad kasutavad Pärnu Õppenõustamiskeskuse erialaspetsialistide teenuseid. Samuti osaletakse igal aastal suurimal noorteinfo üritusel, infomessil «Teeviit». Nõustamise ühe alaliigi, karjäärinõustamisega, tegeleb Pärnu-Jaagupi Gümnaasium.

### 3.4.6 Noorte arendav puhkus

Aastaringelt korraldavad koolivaheaegadel spordiklubid laste- ja noorte spordilaagreid. Traditsiooniks on saanud kihelkonna suur spordilaager, kuhu kogunevad Pärnu-Jakobi kihelkonna lapsed. Spordiklubi Tervis korraldab regulaarseid lauatennise laagreid ja korvpalliklubi Pärnu-Jaagupi teeb laagreid korvpallihuvilistele noortele.

#### Valdkonna probleemid ja võimalused

- Valdavaks probleemiks on noorte (huvitegevusega hõivamata noorte) passiivsus. Võimaluseks on noorte jätkuv kaasamine ja neile alternatiivsete võimaluste leidmine vaba aja sisustamiseks. Traditsiooniliste vaba aja veetmise viiside kõrval tuleb toetada ka uudseid tegevusi.
- Noorsootöö arendamiseks on järgmised võimalused: suviste töölaagrite ja lastelaagrite korraldamise ja korraldamise toetamise jätkamine; noortekeskuse töötaja ja teiste noortega tegelejate koolitamine ja toetamine. Vaba aja veetmist toetava keskkonna kujundamine – olemasolevate mänguväljakute ja puhkealade korrashoid, spordi- ja mänguplatside jätkuv rajamine ja korrastamine.
- Rahvusvahelise koostöö arendamine.
- Tervisespordiks tingimuste loomise jätkamine.

- Muusikakooli peamiseks probleemiks on rahaliste vahendite vähesus pillipargi täiendamiseks. Investeeringuid selle probleemi lahendamiseks saab teha projektide ja välisabi toel.

### **3.5. Kultuur**

Halinga vald on põliste kultuuritraditsioonidega. Kaelase piirkond kujunes maakondliku tähtsusega kultuurikoldeks juba 1870ndatel aastatel. Esimene suurem kultuuriüritus peeti 1894. aastal, kui Pärnu-Jakobi kiriku oreli heaks korraldatud näitusmüügil esinesid Enge, Halinga, Kaelase, Roodi jt laulukoorid ning Kaelase ja Roodi pasunakoovid.

Pärnu-Jaagupi Rahvamajas käivad koos mitmed pika traditsiooniga kollektiivid nagu rahvakunstikollektiiv Laieldes, eakate tantsurühm Eite-ae-Taati, naisrahvatantsurühm Jakobi-Piigad, Pärnu-Jaagupi lauluklubi ja puhkpilliorkester, kes tähistas oma 130. juubelit. Vallas tegutseb vokaal-instrumentaalansambel Halinga Rukkilill.

Vallas asub Pärnu-Jaagupi Gümnaasiumi koolimuseum, mille tegevuse eesmärk on Pärnumaa põhjaosas ajaloo ja kultuuriloo järjepidev uurimine, täiendamine ja säilitamine. 2010. a. kevadel tähistas koolimuseum 25. sünnipäeva.

Valla elu kajastatakse ajalehes Valla Teataja, mida vallavalitsus annab välja ilmunussagedusega üks kord kuus.

Vallas on läbi ajaloo asutatud aktiivselt mitmeid kodanikeühendusi, et arendada ühistegevust või koondada ühiste huvidega inimesi. Praegusel hetkel on registreeritud 32 seltsi ja 7 seltsingut.

#### **3.5.1. Kultuuriasutused**

##### **Rahva- ja seltsimajad**

- Pärnu-Jaagupi Rahvamaja
  - Pärnu-Jaagupi Avatud Noortekeskus
- Vee Rahvamaja
- Vaheka Seltsimaja

##### **Raamatukogud**

- Pärnu-Jaagupi Raamatukogu
- Vahenurme Raamatukogu
- Libatse Raamatukogu
- Anelema Raamatukogu

#### **3.5.2. Vabaõhuüritused**

Pärnu-Jaagupi alevi Mäni teel asub lauluväljak koos ümbritseva pargiga, mis on traditsiooniliselt vabaõhuürituste toimumise paigaks. Seal peetakse kihelkonnapäevi, tehakse jaanituld ja viimastel aastatel on toimunud suvelõpupidu koos Halinga rammumehe valimisega. Lauluväljak sobib hästi ka suurte üle-eestiliste ürituste korraldamiseks, selleks oleks tarvis uuendada elektrisüsteemid ning rajada tualetid. Tulevikus on plaanis statsionaarse laululava ehitamine.

2010. aasta suvel toimus viiendat korda puhkpillimuusika festival.

### **3.5.3. Külaliikumine**

#### **Libatse küla**

Külakeskus on tekkinud endise kolhoosi Edasi ajal ja selle muudab kauniks kolhoosi rajatud heal tasemel haljastus. Logistiliselt asub Libatse küla soodsas kohas, Tallinn-Pärnu maantee 90ndal kilomeetril.

Koostöös õpilastega koristatakse kevadeti teede ääri. Külaelanike ühistööna korrastatakse elamute ümbrused ja haljasalad.

Koostööks võimaluseks külas on Libatse Lasteaia-alkkooli ruumid. Kool korraldab üle kahe aasta perepidu oma kooli lastevanematele ja vilistlastele.

Koolis tegutsevad täiskasvanute huvialaringid: naisrahvatantsurühm, korvipunumine, siidimaal ja aeroobika. Tegutseb spordiklubi Tervis, mis korraldab tervisespordipäevi ja sügisel mardijooksu. Suvel saab sportimiseks kasutada olemasolevaid spordiplatse jalgpalli, korvpalli ja võrkpalli mängimiseks.

Külaelu arendamiseks on loodud MTÜ Libatse ja MTÜ Kodesma, mille eesmärgiks on ühissettevõtmete organiseerimine. Libatses on korraldatud külapäevi ja rallisprinti.

#### **Vahenurme küla**

Vahenurme kandi külaelanikest aktiivsema osa moodustavad noored vanuses 13–25, kes valdava osa koosviibitud ajast veedavad sportmängudega tegeledes. Selleks otstarbeks rajati oma jõududega võrkpalliplatsid ja muretseti inventar. Võimaluse korral on läbi viidud tantsuõhtuid.

Märkimisväärseteks üritusteks on kujunenud Vahenurme Lasteaed-alkkooli eestvedamisel korraldatud jüripäev, jõulupidu ja koolilõpu pidu Vahenurme kandi külapidudena.

Vahenurme Lasteaia-alkkooli katuse all tegutseb naisrahvatantsurühm Laieldes. Loodud on Vahenurme küla selts Vaheka, mille eesmärgiks on edendada külaelu läbi erinevate spordi- ja rahvaürituste. Ürituste hulka on kuulunud võrkpalliturniirid, sopsupäevad, jalgpalli pühapäevad, korvpallipäevad, lauamängu päevad (kabe, koroon, lauatenis) jne. Tegeletakse siidimaali ning muu käsitööga. Vahenurme seltsi Vaheka eestvedajaks on Taimi Markson, kes 2005. aastal valiti Pärnumaa sädeinimeseks. Vaheka selts valiti 2008. aastal Halinga valla uhkuseks.

Külaselts Vaheka on aktiivne projektitöös. 2005. aastal saadi meetmest “Külade taastamine ja arendamine” 878 413 krooni, millega remonditi Vaheka Seltsimaja siseruumid, 2006. aastal rahastati Vaheka projekt summas 936 000. Nende vahenditega soojustati välisfassaad, parandati katus ja remonditi trepikoda. 2008. aastal saadi 750 116 krooni „Külade uuendamise ja arendamise investeeringutoetuse” meetmest Vaheka seltsimaja II korruse ruumide väljaehitamiseks ja jõusaali sisustamiseks. 2009. aasta augustis toimus Vahenurme puisniidul rahvusvaheline talgulaager, mida korraldas SA Eestimaa Looduse Fond ja rahastas SA Keskkonnainvesteeringute Keskus. Laagris osalesid noored Jaapanist, Türgist, Itaaliast, Hispaaniast, Saksamaalt, Irimaalt. Puisniidul tegeldi võsalõikamise ja okste koristamisega. Tehti rabamatk Virussaarde.

### **Vee küla**

Vee Rahvamajas korraldatakse aastas kuni 10 üritust. Kuulsaim neist on külapillimeeste kokkutulek. Palju rahvast toob kokku ka jaanipäevapidu. Üritusi korraldab seltsing Minu Kodukant Vee, mille eestvedajaks on Silvi Kruusa.

Vee külas on veel teinegi kodanike ühendus, MTÜ Vee Külad, mille eestvedajaks on Aldo Anso ja kooskäimiskohaks on Künka talu. A. Anso eestvedamisel ehitati PRIA toetusel Vee külla Saugametsa kinnistule tuletõrje veevõtu- ja ujumiskoht.

### **Maima küla**

Maima küla seltsing korraldab üritusi kevadest sügiseni. Traditsioonilised üritused on Maima mängud, jaanisimman, sügismatk. Ürituste eestvedajateks on perekonnad Annusver, Laur ja Laanesoo.

2005. aastal loodi MTÜ Maima Areng, mis on mõeldud Maima külaelu edendamiseks. Ühingu eestvedajateks on Naima Teppand.

### **Mõisaküla küla**

Mõisaküla piirkonnas ei ole küll ühtegi seltsi ega seltsingut, aga on palju inimesi, kes huvituvad käsitööst. Koos käiakse Anelema raamatukogus, kus viimasel paaril aastal on tegeletud portselani-, siidi- ja klaasimaaliga ning viltimisega.

### **Enge**

Viimasel aastal on aktiivsust üles näidanud ka Enge piirkond, kus 2010. aastal moodustati Enge Kultuuri-ja haridusselts. Praeguseks kooskäimiskohaks on Enge park, mida üheskoos talgute raames korrastatakse ja kus kohalikku jaanituld peetakse. KIKi abiga toimus aastatel 2007 ja 2008 pargis niitmine ja võsalõikus.

### **Pärnu-Jaagupi alevi Uduvere piirkond**

Uduvere kandi traditsiooniliste ürituste eestvedaja on Erika Lilleorg. 2003. aastal valiti Erika Lilleorg Pärnumaa sädeinimeseks ja 2009. aastal Halinga valla uhkuseks.

Uduvere rahva omaalgatusel ja projektidest saadud vahenditega on korrastatud Uduvere park, kuhu on paigaldatud külakiik, tualett, võrkpalliplats, ronimise atraktsioon ning on tehtud hulgaliselt haljastustöid. On valminud Uduvere oma lauamäng.

Traditsioonilisteks üritusteks on Flora koori igaaastane kontsert Uduvere kirikus, vastlapäeva tähistamine ja Uduvere laat. Laadal toimub kauplemine kohaliku käsitööga ning rahvalikud tantsu- ja lauluüritused. Iga aastaga kogub laat suuremat populaarsust.

### 3.5.4. Kultuurimälestised

Kiviaja asustuse ja varase metalliaja arheoloogialeiud ümbruskonnas puuduvad. Küll on aga juhuleide keskmisest rauaajast. Näiteks on 1939. a. leitud Roodi küla Nurga talu põllult V–VI sajandist pärinev ambsõlg ja Linnamaa küla Pitsimäelt kaks rõngaspeaga ehtenõela, mis oletatavasti pärinevad IX sajandist.

Huvipakkuv on Pitsimäe ümbrus ka noorema rauaaja seisukohalt. Siit ümbrusest on hulgaliselt leitud X–XII sajandist pärinevaid relvi. Samasse perioodi võib paigutada ka valla territooriumil asunud või asuvad kalmed: Linnamaa (Linnamäe) maa-alune põletusmatustega kalmistu, Lehu Küla Mooritse kivikalme ja Mõisaküla Andrese talu kivikalme.

Arheoloogilisi väljakaevamisi on vallas tehtud kolmel korral. Esimene Mõisaküla Margu talu maal 1897. aastal ja teine Lehu külas 1900. aastal. Mõlemal korral toimetas seda Pärnu Muinasuurimise Selts. Viimane toimus Tallinna Ajaloomuuseumi poolt Linnamaa külas (nüüd Mäeküla) aastatel 1976-1980.

Arhitektuurimälestised on kolm mõisa (Roodi, Kaelase, Pööravere) oma kõrvalhoonetega, Pärnu-Jaagupi kirik, kirikuaed, kirikuaia piirdemüür, kalmistu kabel ja pastoraadihoone, Kaelase mõisapark ning Mardi tuuleveski.

Ajaloomälestisteks on Jaagupi-Uduvere kalmistu ning Pärnu-Jaagupi kalmistu seal asuvate Vabadussõja mälestussamba ja Teises maailmasõjas hukkunute ühishauaga.

Arheoloogiamälestistest on suurem osa ohvrikivid või kalmed, kuid nende hulka kuulub ka Virussaare rabasaar, mis on minevikus pakkunud inimestele nii elu- kui pelgupaika.

Pärnu-Jaagupi ja Uduvere kirikus on mitmeid kunstimälestisi.

### 3.5.5. Mõisad

**Halinga mõis** - Halinga mõisa (saksa k Hallick) on esmakordselt mainitud 1623. aastal, mil ta kuulus von Tausaste suguvõsale. 1905. aasta mässu ajal peahoone põletati ning taastati ca 1910. aastaks muudetud kujul. Taastatud hoone on omalaadne segu neobarokist ja heimatstiilist. Säilinud on ka mitmed ümberehitatud kõrvalhooned. Hetkel paikneb mõisahoones hooldekodu.

**Kaelase mõis** - Kaelase mõis (saksa k Kailes) eraldati omaette üksusena Koonga mõisa maadest 1665. aastal. Kaelase mõisa peahoone põletati maha 1905. aasta mässu ajal. Ligikaudu 1910. aastaks hoone taastati, kuid veidi muudetud kujul. Praegu asub mõisa peahoones ja kõrvalhoonetes Kaelase kool.

**Roodi mõis** - 17. sajandi algul asutatud Roodi mõis (saksa k Sallentack) sai oma eestikeelse nime tollastelt omanikelt Grootidelt. 1910. aasta paiku kerkis mõisa omanäoline mansardkatusega kivist peahoone. Peahoonest ida pool asub arvukalt kõrvalhooneid, mis on vähemal või suuremal määral ümber ehitatud. Eraomandis olev mõis seisab kasutuseta.

**Pööravere mõis** - Pööravere mõis (saksa k Pörafer) sai omaette majandusüksuseks 17. sajandil, mil ta eraldati Tori mõisast. Mõis oli pikki sajandeid kuni võõrandamiseni von Middendorffide aadlisuguvõsa omanduses. Viimaseks võõrandamiseelseks omanikuks oli Ernst von Middendorff.



Mõisa ühekorruseline kivist peahoone ehitati 19. sajandi algul. 1866. aastal lisati talle teine korrus. 19. sajandil püstitati mõisa ka hulk kõrvalhooneid, sh kolmekorruseline suursugune viinavabrik.

Pööravere mõisa peahoone ja viinavabrik põletati maha 1905. aasta mässu ajal. Edaspidi neid enam ei taastatud ning nad jäidki varemeisse. Peahoonest on säilinud esimese korruse müürid - teise korruse varisemisohtlikud müürid lammutati 1976. aastal. Säilinud on ka mitmeid ümberehitatud kõrvalhooneid ja nende varemeid. Kultuurimälestistena arvel olevad Pööravere mõisa peahoone varemed ja mõisa viinavabriku varemed on eraomandis. Mälestiste seisukord on ebarahuldav.

Pööravere mõisas veetis oma lapsepõlve maailmakuulus biogeograaf, zooloog ja põllumajandusteadlane akadeemik Alexander Theodor von Middendorff (1815-94), kes hiljem elas Hellenurme mõisas Tartumaal.

### **3.5.6. Kirikud**

**Eesti Evangeelse Luterliku Kiriku Pärnu-Jakobi kirik** on pühendatud palverändurite kaitsepühakule apostel Jaakobile. Kirik ehitati ühelöövilise gooti stiilis hoonena aastatel 1531-1534 arvatavasti puust esikiriku asemele ja on noorim gooti stiilis kirik Eestis. Koguduse liikmete arv on muutuv. 2005. aastal tehti näiteks registreeritud vabatahtlike annetusi 350 koguduse liikme poolt. Jumalateenistusi peetakse igal pühapäeval, lisaks diakooniatöö ja muud kiriklikud toimingud. Käesoleval ajal teenib vaimulikuna Tõnu Taremaa.

Kirikumõisas asub kiriku kantselei ja vaimuliku eluruum. Tegutseb pühapäevakool ja käsitööring. Samas on ka välja ehitatud ruumid toitlustusasutuse jaoks (Mõisa Köök), mis on välja renditud OÜ Cliviale.

**Eesti Apostliku-Õigeusu Kiriku Apostel Jakobuse Uduvere kirik.** Oma kivikiriku sai kogudus 1866. aastal. Sõja käigus 1941. aastal põles kirik maha, taastati enam-vähem samal kujul, välja arvatud kirikutorn. Koguduse liikmeid on umbkaudu 50 inimest. Liturgilisi jumalateenistusi toimub aasta jooksul 12-15, lisaks muud kiriklikud toimingud. Alates 1957. aastast kuni tänaseni on Uduvere kiriku preestrina teeninud Emmanuel (Eduard) Kirss. Kiriku ja kalmistu ümbrust on viimastel aastatel korrastatud õpilasmaleva rühmade ja vabatahtlike poolt talgute korras.

### 3.5.7. Kalmistud

Halinga vallas on kaks kalmistut. Pärnu-Jaagupis asuv kalmistu kuulub kogudusele, kes korraldab selle hooldamist. Uduvere kalmistut hooldab valla kalmistuvaht. Kalmistute korrashoidu finantseerib Halinga vald. 2008.- 2009. a korrastas kalmistut suvel õpilasmaleva rühm.

#### Valdkonna probleemid ja võimalused

- Üheks suuremaks kultuurivaldkonna kitsaskohaks on inimeste üleüldine passiivsus. Vallas on välja kujunenud aktiivsemad ja passiivsemad piirkonnad. Üheks võimaluseks passiivseid piirkondi ärgitada on isiklike kontaktide toel küla juhtide või aktiivsete inimeste leidmine.
- Probleemiks on suurte ürituste korraldamiseks sobiva ruumi puudumine. Võimaluseks on spordikeskuse saali akustika parandamine.
- Ürituste korraldamist vallas raskendab statsionaarse laululava puudumine lauluväljakul. Võimaluseks on projekteerimiseks projekti toel vahendite leidmine.

### 3.6. Sport

Halinga vallaga on seotud nimekas sportlane kettaheite olümpiavõitja ja maailmameister Gerd Kanter, kes on lõpetanud Pärnu-Jaagupi Gümnaasiumi.

Tuntud sportlastest võib nimetada: kergejõustiklast Peeter Pihelgast, sõudjat Paul Valliveeret võrkpallurit Ergo Sartakovi, tuletõrjesportlasi Rein Semenov, Ülo Laksi, Ain Kärnerit ja Jüri Raidlat. Parematest korvpalluritest on siitkandist alustanud Kalev Pihelgas, Priit Pihelgas, Ivari Roosileht, Ago Markson ja Margo Uring.

Häid tulemusi on näidanud järgmised noorsportlased: sõudja Elar Jaakson, laskjad Karina Kotkas ja Merle Palk, lauatennisistid Liisi ja Madis Koit, tuletõrjesportlased Janno Rimmel ning Andro Oviir, korvpallurid Rain Kärner ja Allar Kiirats ning kergejõustiklane Kristjan Salumaa.

Valla spordiaktiivsuse on taganud sportimispaikade ja spordiaktivistide olemasolu, klubiline/seltsinguline tegevus, ürituste kajastamine kohalikus lehes Valla Teataja ja valla veebilehel ning vallapoolne toetus.

Head treeninguvõimalused on Pärnu-Jaagupi spordikeskuses, kus on võimalik tegeleda paljude erinevate pallimängudega. Saab kasutada jõusaali, tegeleda aeroobika, kergejõustiku, tuletõrjespordi ja laskmisega ning mängida lauatennist, kavas on veelgi laiendada sportimise võimalusi ja lisandub sulgpallimäng.

#### 3.6.1. Spordihooned ja - rajatised

Valla keskuses, Pärnu-Jaagupis, on staadion 300 meetrise jooksurajaga, mänguväljakud (korvpall, võrkpall, sh rannavõrkpall, jalgpall ning tennis) ning tuletõrje õppetorn, mis vajab renoveerimist. 2000. aastal valmis kaasaegne spordikeskus, mis pakub erinevaid

sportimisvõimalusi. Spordikeskuses on normaalmõõtmega korv- ja võrkpalliväljak(ud), jõusaal, lauamängude ruum, lasketiir, sauna kasutamise võimalus. Vahetu naabrus staadioniga loob head eeldused suurirituste ja treeninglaagrite korraldamiseks.

Libatse külas on kooli võimla (12 x 24 m), õues mänguväljakud ja korvpalliplats ning jooksurajad koolimaja ümbruses.

Vahenurme Lasteaia-alkkooli juures on murukattega välisväljakud (korvpall, jalgpall).

Üha enam on külarahvas hakanud omaalgatuslikult rajama spordi- ja mänguväljakuid küladesse. Kohaliku rahva poolt on näiteks korrastatud võrkpalliväljak Uduvere pargis, Vahenurme ja Libatse külas.

Väiksematele lastele mõeldud mänguväljakud asuvad Pärnu-Jaagupi raamatukogu ees, Soo tänava korruselamute vahel, lauluväljaku pargis, Pärnu-Jaagupi Lasteaia Pesamuna õuel, Libatse Lasteaia-alkkooli õuel, Libatse tiigi kaldal, Vahenurme korruselamute õuealal ning Vahenurme Lasteaia-alkkooli õuel.

2008. aasta sügisel valminud kergliiklustee annab võimaluse suveperioodil kasutada seda rulluisurajana ja talvel valgustatud suusarajana.

### 3.6.2. Spordiklubid

Spordi edendamiseks vallas on loodud mitmed ühingud:

- **Spordiklubi Rõõm** tegevusalaks on *line*-tants, kepikõnd ja vesiaeroobika. Juhendajana tegutseb Eve Sartakov.
- **Spordiklubi Tervis** tegevusalad on laskmine, jalgpall, lauatennis, tervisesport. Juhendajatena tegutsevad Alar Palk, Ülo Laks, Bruno Born. Klubi tegutseb Libatse kooli ruumides ja Pärnu-Jaagupi Spordikeskuses.
- **Pärnu-Jaagupi Korvpalliklubi** ühendab korvpallist huvitatud inimesi ja organiseerib nendele treening- ning võistlustegevust. Tegutsevad erinevas vanuses poiste grupid. Treeneriks on Priit Pihelgas. Klubi tegutseb spordikeskuses.
- **Pärnu-Jaagupi Tuletõrje Selts** tegeleb tuletõrjespordiga. Tuletõrjesport on Halinga valla üks pikima traditsiooniga spordiala. Endistele legendaarsetele tuletõrjesportlastele on sirgumas vääriline järelkasv. Juhendajana tegutseb Ülo Laks. Seltsil on oma maja (vana pritsumaja), treeningtunnid toimuvad staadionil ja spordikeskuses.
- **Pärnu-Jaagupi Rahvaspordi Edendamise Seltsing** tegeleb rahvaspordi edendamisega Halinga vallas.

Regulaarselt kooskäivaid täiskasvanute treeningugruppe on mitmeid. Enim on korvpalliga tegelejaid. Nn amatöörkorvpallurid osalevad Pärnu Meeste Korvpalliliiga mängusarjades, valdade mängudel ja sõprusturniiridel.

Harrastajate grupis treenivad valla ettevõtjad. Spordialadest tegeletakse aktiivselt veel võrkpalliga. Seltsinguline tegevus on hoogustunud harrastajatest naisvõrkpalluritel. Aastaringelt tegutseb grupp tervisesportlasi, kes osalevad sarijooksudel, suusavõistlustel ning teistel tervisespordiüritustel.

### 3.6.3. Spordiüritused

Suurematest spordiüritustest on Halinga valla korraldada olnud või läbi viidud maakondlikud valdade suvemängud, maakonna ja vabariigi meistrivõistlused tuletõrjespordis (Pritsu Karika Pärnu-Jaagupi etapp), maakonna meistrivõistlused korv- ja võrkpallis, vabariigi vallavanemate spordipäev, vabariigi laste lauatennise *grand prix* etapivõistlused, maakonna ja vabariigi koolispordivõistlused (võrk-, korv-, rahvaste- ja jalgpall ning kergejõustik) ja Eesti Maaspordiliidu Jõud meistrivõistlused laskmises.

Uueks traditsiooniks on kujunenud meeste korvpalli kevadturniir, kus osalevad Are, Kaisma, Koonga, Surju ja Halinga võistkonnad.

Ülevallalised üritused on jüriööjooks, jaanipäeva jalgpall ja aastajooks, poolmaratoni teatejooks, sugulusturniir korvpallis, sugulus- ja paaristurniir võrkpallis, kihelkonnapäevad, perepäev, mardipäeva jooks ning külade spordimängud.

Koolivaheaegadel toimuvad mitmed spordilaagrid: Rein Semenov korraldab kihelkonna laagrit, kus peale Halinga valla osalevad veel Are, Vändra ja Koonga valla noored, spordiklubi Tervis ja treener Ülo Laks korraldavad lauatennise ja tuletõrjespordi laagreid. Populaarsed on ka Pärnu-Jaagupi Korvpalliklubi ja treeneri Priit Pihelga korraldatavad spordilaagrid.

#### Valdkonna probleemid ja võimalused

- Valla mõnes piirkonnas on probleemiks spordiplatside puudus. Uute spordiplatside võimalikud asukohad selgitatakse välja uue üldplaneeringu koostamise käigus.
- Probleemiks on rahva halb tervis. Liikumisharjumuste tõstmiseks tuleb propageerida spordi tegemist läbi erinevate ürituste ja võistluste. Tulevikuperspektiivis nähakse ette terviseraja rajamist Pärnu-Jaagupi alevisse.

### 3.7. Tervishoid ja sotsiaahoolekanne

#### 3.7.1. Tervishoid

Tervise Arengu Instituudi eestvedamisel on 2010. aastal välja töötatud paikkonna terviseprofiili koostamise juhend. Antud juhendi põhjal on Halinga vallal vajalik koostada paikkonna terviseprofiil, mis aitab kaardistada elanikkonna tervise olukorda ja seda mõjutavaid tegureid kõikide eluvaldkondade põhiselt ning määratleda vajalikud tegevused tervise olukorra parandamiseks.

Koostatud terviseprofiili põhjal on võimalik välja arendada tervise arengukava, mis annab ülevaate valla elanikkonna tervislikust seisundist ja terviseedenduse vajadusest.

#### 3.7.2. Tervishoiu- ja hoolekandeesutused

Vallas tegutsevad kolm perearsti: FIE Marina Simm, FIE Eve Keskküla ja OÜ Perearst Merike Roseniit. 2009. aasta oktoobrikuus valmisid perearstidele kaasaegsed ruumid Pärnu-Jaagupi Gümnaasiumi söökla-internaadimaja I korrusel aadressiga Kooli tn 1. Lisaks

Halinga vallas jääb arstide teeninduspiirkonda veel Are vald ja osaliselt ka Koonga ning Vigala vald.

SA Pärnu Haigla erakorralise meditsiiniabiteenistuse kiirabi osakonna Pärnu-Jaagupi brigaad, mis rendib samuti ruume SA PJV Hooldusravilt, asub Pärnu-Jaagupi alevis Männi tee 24.

Vallas on üks apteek (Pärnu-Jaagupi Apteek OÜ), mis asub Pärnu-Jaagupi alevis Pärnu mnt 25.

Hooldusteenust pakuvad MTÜ Halinga Turvakodu ja SA PJV Hooldusravi.

**Halinga Turvakodu** on üldtüüpi hooldekodu, kus hooldatakse ööpäevaringselt eakaid ja erivajadustega inimesi. Turvakodu paikneb kolmes eraldi majas. Tõrdu külas asuvas Halinga mõisahoones on 36 kohta. Pärnu-Jaagupi alevis, Kalli mnt 9 asuvat hoonet kasutatakse kinnistule seatud hoonestusõiguse alusel ning seal on 24 kohta. Libatse külas asuvas hoones on hetkel 32 kohta ning tulevikus on plaanis kohtade arvu suurendada. Halinga Turvakodu hoonetes on klientide kasutada 1-3-kohalised magamistoad, puhkeruumid, väike raamatukogu, sanitaarsõlmed, saun ja Tõrdu külas ka mõisapark. Regulaarselt korraldatakse kontserte ja külas käib teater. Suurematel kristlikel pühadel toimuvad jumalateenistused. Igal suvel korraldatakse töötajatele ja klientidele bussiekskursioone.

Halinga Turvakodu personali kuulub ligi 30 inimest. Kliendi hooldustasu ühes kuus 2010. aastal on vahemikus 6300-8000 krooni (403-511 eurot).

MTÜ Halinga Turvakodu prioriteediks järgnevatel aastatel on Libatse külas asuva hoone sanitaarremond ning teenuse laiendamine esialgu ca 30 koha võrra.

**SA PJV Hooldusravi**, mis tegutseb erakapitalil, asub Halinga vallas Männi tee 24. Alates 2001. aastast pakutakse seal hooldusteenust ning hooldusteenust psüühiliste erivajadustega inimestele alates 2002. aastast. 2010. aastal on tasulisel hooldusteenusel ca 40 kohta ja erihooldusel 8 kohta. 2010. aasta seisuga maksab Eesti Haigekassa lepingu alusel hooldusteenust 12 koha eest. Tasulise hooldusteenuse kohtade arv sõltub sellest, kui palju kohti ostab Eesti Haigekassa. Alates 2010. aastast pakub SA PJV Hooldusravi koduõendusteenust, mida on võimalik saada perearsti saatekirja alusel.

### **3.7.3. Sotsiaalhoolekanne**

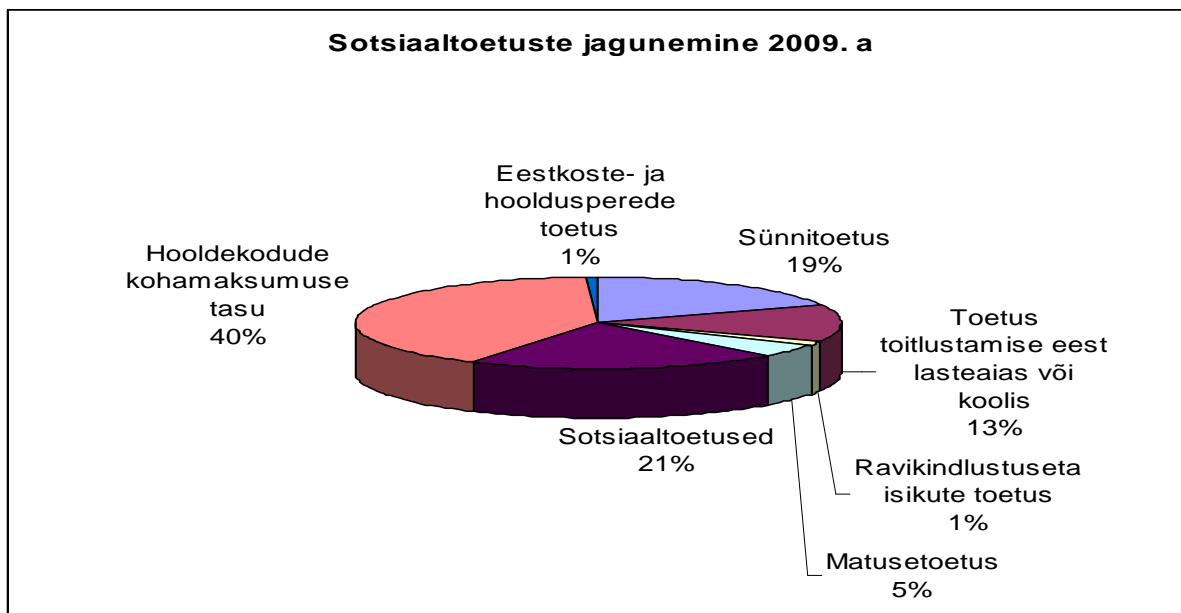
Kohaliku omavalitsuse ülesanne sotsiaalhoolekande korraldamisel on sotsiaalteenuste, vältimatu sotsiaalabi ja muu abi andmise korraldamine ning sotsiaaltoetuste määramine ja maksmine.

**Sotsiaaltoetus** on isiku või perekonna toimetuleku soodustamiseks antav rahaline toetus. Sotsiaaltoetusteks on toimetulekutoetus, hooldajatoetus ja omavalitsuse eelarvest makstavad täiendavad sotsiaaltoetused.

Alates 2008. aastast jagunesid Halinga Vallavalitsuse poolt makstavad sotsiaaltoetused sissetulekust sõltuvateks sotsiaaltoetusteks ja sissetulekust sõltumatuteks sotsiaaltoetusteks. Sissetulekust sõltuvad toetused on toetus kütte ostmiseks, ravimite, nägemisteravust korrigeerivate abivahendite ja muu abivahendi ostmiseks, lastele koolis ja koolieelses lasteasutuses toitlustamise eest tasumiseks, sotsiaal- ning tervishoiuteenuste eest tasumiseks, transporditoetuseks ja muudel juhtudel eraldatav sotsiaaltoetus. Sissetulekust sõltumatud toetused on: lapse sünnitoetus, matusetoetus, kindlustamata isikute tervishoiuteenuste toetus,

toetus laste eestkoste- ja hooldusperedele, toetus tule- ja loodusõnnetuste puhul ning vältimatu sotsiaalabi.

2009. aastal esitati vallavalitsusele ca 300 taotlust valla eelarvest makstavate sotsiaaltoetuste saamiseks ja aasta jooksul maksti erinevateks toetusteks ca 801 000 krooni (51 193 eurot) (Joonis 6).



**Joonis 6** Valla eelarvest makstavate sotsiaaltoetuste jagunemine 2009. aastal (Halinga Vallavalitsus)

2008. aastal maksis vallavalitsus toimetulekutoetuseks ja täiendavateks sotsiaaltoetusteks ca 138 000 krooni (8820 eurot) ja 2009. aastal ca 330 000 krooni (21 091 eurot).

Sotsiaalteenus on isiku või perekonna toimetuleku soodustamiseks antav mitterahaline toetus. Teenusteks on sotsiaalnõustamine, proteeside, ortopeediliste ja muude abivahendite andmine, koduteenused, eluasemeteenused, rehabilitatsiooniteenus, hooldamine perekonnas, hooldamine hoolekandeadesutuses ning toimetulekuks vajalikud muud sotsiaalteenused.

Sotsiaalnõustamist osutavad vallavalitsuse sotsiaalametnikud – sotsiaaltöötaja, sotsiaaltöõspetsialist ja sotsiaalnõunik. 2009. aastast osutab sotsiaaltöötaja ka võlanõustamisteenust.

Alates 2003. aastast on osutatud valla poolt eluasemeteenust. Eluasemeteenus on eluruumi andmine või sotsiaalkorterit üürimise võimalus toimetulekuraskuses isikule või perekonnale. Vallal on kokku kaheksa sotsiaalkorterit, mis asuvad Vahenurmes (Vahenurme maja nr 3).

01. mai 2010. aasta seisuga elab sotsiaalpinnal 15 inimest, nendest 7 on lapsed.

Valla sotsiaalhoolekande peamisi eesmärke on avahoolduse laiendamine. Alates 2006. aasta juulist on välja arendatud koduteenused, mida teostab vallavalitsuse palgal olev hooldustöötaja. Koduteenused on isikule kodustes tingimustes osutatavad teenused, mis aitavad tal harjumuspäras keskkonnas toime tulla. 01. mai 2010. aasta seisuga on teenusel 7 klienti.

Alates 2007. a on välja arendatud tugiisiku teenus lastega peredele ning 2010. a laiendati tugiisiku teenuse osutamist vajadusel ainult lastele või lapsevanematele. Tugiisiku teenuse eesmärk on jõustada lastega peresid laste eest paremaks hoolitsemiseks ja neile arengut toetava kasvukeskkonna tagamiseks. 01. mai 2010. aasta seisuga osutab tugiisiku teenust kaks tugiisikut 4 perele.

Eestkostel on 01. mai 2010. aasta seisuga 6 last. Täisealistele isikutele on eestkoste seatud 15 inimesele.

01. mai 2010. aasta seisuga on vallas puudega inimesi 294, neist lapsi 20.

01. septembri 2010. aasta seisuga on vallas hooldajateks määratud 46 isikut 47 täisealisele hooldatavale (tabel 10). Hooldajatoetus sõltub hooldatava puude raskusastmest, jäädes vahemikku 240-500 krooni (15-32 eurot) kuus.

**Tabel 10** Täisealised hooldatavad 2008.-2010. aastal (Halinga Vallavalitsus).

Aasta	Hooldatavad kokku	Sügava puudega	Raske puudega	Keskmise puudega
2009	59	17	38	4
2010	47	13	32	2

Alates 01. märtsist 2009 andis riik puudega lapse hooldajatoetuse maksmise otsustusõiguse üle kohalikule omavalitsusele. 01.05.2010. aasta seisuga makstakse hooldajatoetust kahele lapsevanemale kolme puudega lapse hooldamise eest. Hooldajatoetus sõltub lapse puude raskusastmest, jäädes vahemikku 480-800 krooni (31-51 eurot) kuus.

#### Valdkonna probleemid ja võimalused

- Transporditeenuse puudumine puuetega isikutele. Vajadus antud teenuse järele on olemas, kuid puuduvad ressursid teenuse käivitamiseks. Vallavalitsusel ei ole otstarbekas suurte kulutuste tõttu soetada endale invatransporti ning samuti ei ole võimalik garanteerida täiskoormusega tööd autojuhile. Võimalus transporditeenuse osutamiseks on teenuse ostmine vastavalt vajadusele.
- Sotsiaalteenuste valiku laiendamine on raskendatud spetsialistide puuduse tõttu kohalikul tasandil. Samuti puudub enamuste teenuste puhul vajadus täiskoormusega töötaja järele, mis raskendab samuti teenuse osutaja leidmist. Vajalike teenuste (nt isiklik abistaja, psühholoogiline nõustamine jne) rakendamiseks on võimalus teenuseid osta sotsiaalettevõtelt või teha koostööd teenuste pakkumiseks naabervaldadega. Sotsiaalteenuste rakendamisel on võimalus eelnevalt teostada sihtgrupi uuringud või küsitlused.
- Vähene terviseteadlikkus. Võimalus tõsta tervisealast teadlikkust läbi infopäevade ning reklaamida sportimisvõimalusi.

## 3.8. Majandus

### 3.8.1. Teedevõrk

Halinga valda läbiv suurim maantee on Tallinn-Pärnu-Ikla põhimaantee, tugimaanteedest on tähtsamad Pärnu-Jaagupi-Kergu maantee, mille kaudu toimub ühendus Kaisma ja Järvakandi ning Vändra suunal ja Pärnu-Jaagupi-Kalli maantee, mille kaudu on Halinga vallal väljapääs Pärnu-Lihula maanteele.

Halinga valla teedevõrk on küllaltki tihe, tagades ühenduse kõigi valla osadega. Teede kogupikkus on ca 388,5 km. Nendest:

- riigimaanteed kokku 108,5 km (sh 16 km Tallinn-Pärnu-Ikla maanteed)
- kohalikud maanteed 22,3 km (neist kruusakattega 19 km)
- tänavad 13,1 km (neist kruusakattega 6 km)
- erateed kokku 244,6 km (neist avalikuks kasutamiseks määratud 32,3 km)

2007. aasta augustis tehti rekonstrueerimistöid Pärnu-Jaagupi alevis Pärnu maanteel. Tööde käigus tõsteti kanalisatsiooni kaevud vajalikule kõrgusele ja paigaldati teele uus asfaltkate. Septembris paigaldati tolmuvaba kate Libatse keskasulat läbivale teelõigule.

Riik eraldab teehoiuks raha ainult nende teede jaoks, mis on kantud teederegistrisse ja määratud avalikuks kasutamiseks. 2005. aastal toimus teede inventariseerimine ja eratee omanikega lepingute sõlmimine. Halinga Vallavolikogu 29.04.2009.a otsusega nr 8 määrati avalikuks kasutamiseks 22,3 km kohalike teid ja 13,1 km tänavaid. Pärnu-Jaagupi alevi tänavad on munitsipaalomandina kantud maakatastrisse. Halinga Vallavolikogu 29.04.2009.a otsusega nr 10 määrati lepingute alusel avalikuks kasutamiseks 32,3 km erateid. Riiklikku teederegistrisse on kantud ka 212,3 km erateid, millele ei ole avaliku kasutamise lepinguid vormistatud.

Erateede avalikuks kasutamiseks määramise vajadus lepingu alusel on tingitud omaaegsetest maareformi põhimõtetest, mille tõttu ühest külast teise kulgev maantee ei ole mitte riigimaantee, vaid on väga paljudel juhtudel mõõdetud eramaade koosseisu. Omanikel puudub seejuures aga reaalne võimalus teed hooldada. Erateede avalikuks kasutamiseks määramisel lähtuti põhimõttest, et vähemalt külasse peaks saama mööda avalikult kasutatavat teed. Seejuures võttis vald lepinguga enda kohustuseks korraldada teede hooldamist, eraomanike kohustuseks jäi teeäärte ja kraavide puhastamine võsast. Osade eraomanike poolt on see töö tegemata, mistõttu on raskendatud ka teede hooldamine.

2008. aasta alguseks valmis vallavalitsuse tellimusel Roneco OÜ poolt koostatud teedevõrgu seisundi analüüs vallale kuuluvate ja avaliku kasutuse lepingutega hõlmatud teede kohta. Kogu analüüsitud teedevõrgust (ca 85 km) 38% oli väga heas korras, 21% oli heas korras, 32% oli hetkel veel rahuldavas korras ja vaid 7% analüüsitud teedest olid halvas olukorras (eelkõige väga vähe kasutatavad lõigud). Ainuüksi hooldusvajadusteks kuluks praegustes hindades vähemalt 2 miljonit krooni (127 823 eurot) aastas, millele lisanduksid investeeringud. Kergkatete ehitustolmuprobleemide leevendamiseks oleks ette näha ca 17% kruuskattega teedele kogumaksumusega 41 miljonit krooni (2 620 378 eurot).

Analüüsi tulemusena on välja toodud erinevad teed ja teelõigud, mis on mõistlik mõõdukate kulutustega viia hetkel veel rahuldavast seisukorrast heasse, et vähendada edaspidiseid hoolduskulutusi ning likvideerida väga halvas korras teelõigud.



2008. aastal valmis kergliiklustee Pärnu-Jaagupi alevist Halinga Keskuseni, mis muutis jalakäijate liiklemise tunduvalt ohutumaks. Samas kasutavad seda meelsasti ka rulluisutajad täiendava sportimisvõimalusena.

Koostamisel on Pärnu-Jaagupi-Libatse vahelise kergliiklustee I etapi detailplaneering.

### 3.8.2. Ühistransport

Pärnu-Jaagupi alevis peatuvad läbisõitvad liinibussid, mis pakuvad valla elanikele bussiühendust ümberkaudsete küladega ja Pärnu ning Tallinna linnaga. Bussiühendus kaugemate küladega ei vasta elanike tegelikele vajadustele.

Kooliperioodil on võimalik kasutada koolibusse. Kuna käigus on kaks koolibussiringi, siis hommikul ja pärastlõunal on kasutada täiendav liikumisvõimalus. Koolibusside rahastamine toimub vallaeelarvest, samuti toetatakse maakondlikku bussiliiklust.

2010. aastal lõpeb avaliku teenindamise leping Venderloo Bussid OÜ-ga, seetõttu tuleb välja kuulutada uus riigihange, et tagada koolibussiliinide jätkuv toimimine.

Pärnu-Jaagupi alevis valmis 2008. aasta oktoobris uus bussijaamahoone, kus on võimalus elanikel oodata bussi ja kasutada WC-d. Libatse ja Salu külla paigaldati uued bussiootepaviljonid. 2009. a alguses valmis uus bussiootepaviljon Mõisakülas.

### 3.8.3. Vesi ja kanalisatsioon

Ühisveevärk ja –kanalisatsioon on Pärnu-Jaagupi alevis, Libatse ja Vahenurme külas. Kogu vee- ja kanalisatsioonimajandust haldab 100% valla osalusega AS Mako. Suurim reoveepuhasti koos reoveesette komposteerimisväljakuga asub Pärnu-Jaagupi alevis. Hinnanguliselt tekib reoveepuhastis aastas ca 100 tonni reovee setet. Settesüsteeme puhastatakse üle aasta.

Libatse ja Vahenurme külas on ühisveevärk ja -kanalisatsioon keskasulas, samas asuvad ka reoveepuhastid. Jäätmekäitluse seisukohast tuleks suurt tähelepanu pöörata puhastite settekäitlusele, mis võimaldaks tekkivat setet kasutada komposteerimiseks teiste jäätmetega.

Ühisveevärgi ja –kanalisatsioonisüsteemid vajaksid renoveerimist. Osaliselt alustati kunagi poolelijäänud torustike ehitamist Pärnu-Jaagupi alevis 2000. aasta lõpus KIK-i (Keskkonnainvesteeringute Keskuse) kaasrahastamisel. Järgneval kahel aastal rajati Pärnu maanteele sadeveetorustik ja tuletõrjehüdrandid ning 2003. aasta sügiseks oli kogu Pärnu maantee ulatuses vajalikud torustikud paigaldatud. Kuna 2001. aastal sai alguse ISPA/Ühtekuuluvusfondi “Pärnu jõe valgala väikeasulate veekaitse projekt”, mille kaudu pidi toimuma edaspidine Pärnu-Jaagupi alevi ühisveevärgi ja –kanalisatsioonisüsteemide rekonstrueerimine, siis ei aktsepteerinud KIK enam eraldi taotlusi Pärnu-Jaagupi alevi osas.

Valla piirkonna sügavamates veekihtides esineb ülemäärasel hulgal fluori. 2004. aastal oli võimalik esitada taotlusi projektide rahastamiseks, mille eesmärk on tervisele ohutu joogivee tagamine. Vajalikud eeluuringud Libatse ja Vahenurme külade ümbruskonnas teostati 2005. aasta jooksul, mille alusel selgitati välja võimalused täiendavate veehaarete rajamiseks või olemasolevate puurkaevude vee töötlemiseks. Koostati vajalikud ehitusprojektid ja alustati töödega. 2006. aasta sügisel valmis Vahenurme uus joogiveepumpla ja osa Libatse veetrasse. Tööd jätkusid 2007. aastal Libatse joogiveetrasside ja joogiveepumpla ümberehitamisega 2008. aasta kevadel alustati põhjaveeuuringutega Pärnu-Jaagupi alevi ümbruses eesmärgiga leida võimalus alevi varustamiseks vähese fluorisisaldusega põhjaveega. Uuringud jätkusid 2009. a veevaesel perioodil, et kindlaks teha maksimaalne võimalik veeandvus ja uue võimaliku veehaarde sobilikkus.

Vahenurme vee- ja kanalisatsioonitrasside uuendamise projekti I osaga alustati 2009. a suvel, mille käigus vahetati korrusmajade piirkonnas välja vee- ja kanalisatsioonitrassid. Libatse vee- ja kanalisatsioonitrasside uuendamine jääb tulevikku.

Probleem on tekkinud Tõrdu küla joogiveega varustamisega. Puurkaev kuulub AS Welmetile ja firma ei ole enam huvitatud veevarustamisega jätkamisest.

Võimalikeks lahendusteks on puurkaevu üleandmine või müümine veetevõttele AS Mako või uue puurkaevu rajamine.

Lokaalsed heitveepuhastid on Pärnu-Jaagupi alevis SA PJV Hooldusravi kasutuses, Tõrdu külas, Langerma, Halinga suurfarmi, Ertsma suurfarmi ning Vahenurme suurfarmi juures. Tõrdu reoveepuhasti rekonstrueeriti 2009.a suvel.

2006. aasta augustis valmis Halinga valla ühisveevärgi ja -kanalisatsiooni arengukava aastateks 2006-2018, milles on käsitletud veevarustus- ja kanalisatsioonisüsteemide olukorda ja vajalikke tegevusi järgnevatel aastatel Pärnu-Jaagupi alevis, Libatse, Vahenurme ja Tõrdu külates. Ühisveevärgi ja -kanalisatsiooni arengukava ajakohastatakse 2010. aastal. Koostamisel on taotlus Euroopa Liidu Ühtekuuluvusfondi (ÜF) Pärnu-Jaagupi veevarustuse- ja kanalisatsioonirajatiste rekonstrueerimiseks, mille kaasfinantseerimiseks tuleb positiivse rahastusotsuse puhul võtta laenu ning anda AS Makole üle Halinga vallale kuuluvad vee- ja kanalisatsioonisüsteemid ning rajatised ja nendega seotud varad. Nimetatud süsteemid, rajatised ja varad antakse sel juhul üle vajaliku omafinantseeringu tagatiseks.

#### **3.8.4. Energeetikamajandus**

Plaanis on koostada energeetikamajanduse arengukava, mis on vajalik kohalikule omavalitsusele ülevaate saamiseks olemasolevast olukorrast ning investeringute taotlemiseks ja planeeritud tööde tegemiseks, mis on seotud elektrivarustusega, küttesüsteemide uuendamisega, hoonete soojustamisega jne.

Eeltööna on praeguseks tehtud energiaaudit lasteaias Pesamuna, muusikakooli ja raamatukogu hoones, gümnaasiumihoones ja vallamajas. Eelnimetatud audit annab soovitusel hoonete energiasäästlikumaks muutmiseks. 2008. aasta sügisel valmis kaasaegsetest materjalidest eelisoleeritud soojustrass, mis annab sooja spordihoonele, gümnaasiumihoonetele, muusikakool-raamatukogule ja rahvamajale.

Halinga valla tänavavalgustust haldab lepingu alusel OÜ Halinga Energeetika. Tänavavalgustussüsteem on Pärnu-Jaagupi alevis, Libatse ja Vahenurme külas. Lähiaastatel on vajalik muuta kogu tänavavalgustussüsteemi ja jõuda lõpule kõigi liinide uuendamisega.

#### **3.8.5. Jäätmemajandus**

Piirkonna jäätmehooldusalasteks eesmärkideks on korraldatud olmejäätmeveoga haaratud jäätmetekitajate arvu suurendamine, taaskasutatavate jäätmete liigitikogumine ja sorteerimine jäätmete tekkekohal, sh pakendijäätmete kogumissüsteemi väljaheitamine ning piirkonna jäätmetekitajate jäätmehooldusalase keskkonnateadlikkuse tõstmine läbi põhjaliku teavitus- ja koolitustöö.

Alates 01. jaanuarist 2008 hakkas kehtima sorteerimata olmejäätmete vastuvõtu ja ladestamise keeld kõikidele prügilatele. Sellest lähtuvalt tuleb veelgi suuremat rõhku panna jäätmete liigitikogumisele tekkekohal.

- Eraldi tuleb koguda:
1. paber ja kartong
  2. pakendijäätmed
  3. ohtlikud jäätmed ja probleemtooted
  4. biolagunevad aia- ja haljastusjäätmed

Liigitikogumise soodustamiseks on lisaks olemasolevatele konteineritele paigutatud lisamahuteid. Paberi- ja papikonteinereid on 2008. aastal juurde paigutatud alevi korrusmajade juurde, kus puudub ahiküte. Pakendijäätmete liigitikogumise soodustamiseks on konteinerid paigutatud Vahenurme ja Halinga küla korrusmajade piirkonda ning Pärnu-Jaagupi alevi Uduvere ossa. Pärnu-Jaagupi alevi ja Libatse asula eramajade omanikel on võimalus pakendijäätmete tasuta äraandmisel kasutada roheline kilekoti teenust. Valla territooriumil on liigiti kogumise konteinereid 2010. aasta maikuu seisuga piisav hulk ja neid kasutatakse aktiivselt.

Pärnu-Jaagupi alevis töötab taaravastuvõtu automaat, kus saab ära anda pandimärgiga taara. Automaat asub Pärnu mnt 16 Pärnu Majandusühistu Pärnu-Jaagupi toidukaupluse teenindusmaal.

Suurimaks muudatuseks piirkonna jäätmehoolduse korraldamisel on „Jäätmeseaduse” § 66 mõistes korraldatud olmejäätmeveo ümberkorraldamine ja jäätmeveo piirkonna kehtestamine, mille eesmärgiks oli võetud kõikidele piirkonna elanikele ja teistele jäätmetekitajatele regulaarse jäätmekäitlusteenuse osutamine ning optimaalne ja ühtlustatud teenuse hind.

2007. aastal toimus olmejäätmeveo teostaja leidmiseks vajalik konkurss, mille tulemusena sai jäätmeveo ainuõiguse piirkonnas kolmeks aastaks (01. september 2007-31. august 2010) AS Ragn-Sells. Ühtse jäätmeveo piirkonna moodustavad kolm valda: Are, Halinga ja Sauga vald. Korraldatud olmejäätmeveoga on hõlmatud ainult segaolmejäätmete äravedu.

2010. aastal kuulutati välja uus konkurss olmejäätmeteveo teostaja leidmiseks. Konkursil osalesid AS Ragn-Sells, AS Veolia Keskkonnateenused ja ISS. Parima pakkumise tegi Ragn-Sells AS, kuid otsus vaidlustati kohtus AS Veolia Keskkonnateenuste poolt augustis 2010. Kuni kohtulahendini jätkab jäätmevedu praegune vedaja olemasoleva lepingu alusel. Vastavalt Halinga valla jäätmehoolduseeskirjale on korraldatud jäätmeveoga liitumine kohustuslik kõikidele jäätmevaldajatele. Halinga valla jäätmevaldajate registri ja jäätmeveoettevõtja AS Ragn-Sells andmetel on enamus kinnistu omanikest korraldatud veoga liitunud.

Segapakendid ja paber-papp on võimalik ära viia vastavatesse konteineritesse kolmes suuremas asulas: Libatses, Vahenurmes ja Pärnu-Jaagupis.

Jäätmete sorteerimise ning erinevate jäätmete äraandmise võimaluste kohta on üles pandud info nii valla kodulehel, raamatukogudes kui ka avaldatud artikleid valla lehes.

2009. aastal valmis Keskkonnainvesteeringute Keskuse kaasrahastamisel Pärnu-Jaagupi jäätmejaam. Jäätmejaamas saavad Halinga valla elanikud tasuta ära anda järgmisi jäätmeid:

- papp-ja vanapaber
- segapakendid
- elektri-ja elektroonikaromud
- suuremõõtmelised jäätmed (mööbel)
- ohtlikud jäätmed (ainult olmes tekkinud)

Jäätmejaama võib viia ainult seal vastuvõetavaid jäätmeid ja paigutada neid jäätmejaama töötaja juhendamisel õigetesse konteineritesse. Jäätmejaam on kujunemas omamoodi

taaskasutuskeskuseks, sest paljud asjad jõuavad jäätmejaama sellises seisukorras, et neid on võimalik uuesti kasutusele võtta (näiteks külmkapid, mööbel).

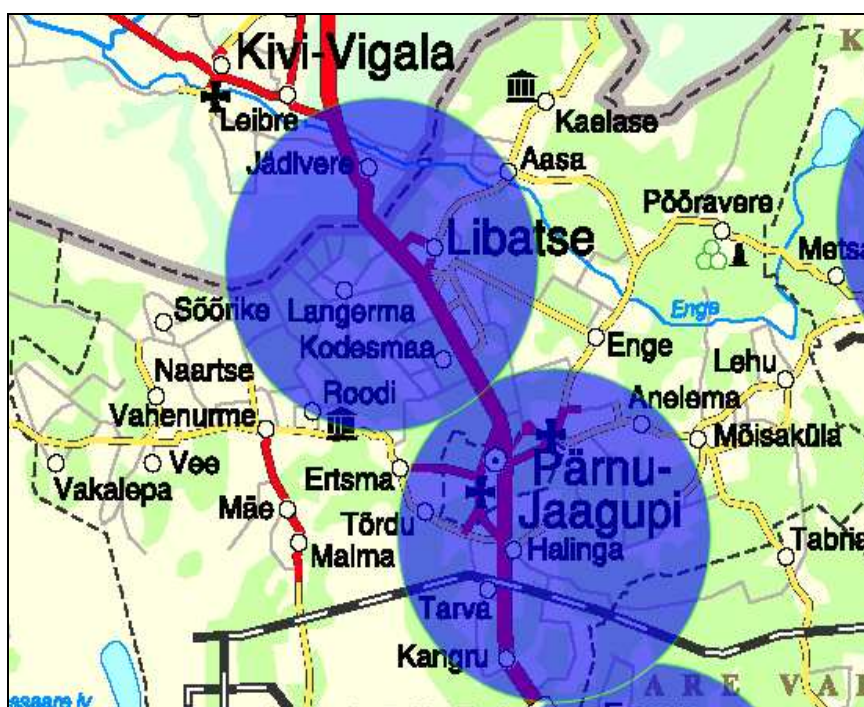
Jäätmejaama valmimine aitab oluliselt kaasa piirkonna jäätmemajanduse probleemide lahendamisele. Komposteerimisväljaku valmimiseks on planeeritud aasta 2011.

### 3.8.6. Telefoniside ja internet

Elion Ettevõtte AS-il on Halinga vallas ca 750 klienti, kes saavad ühenduse läbi Pärnu-Jaagupi (monteeritud maht 500 abonementi), Libatse (monteeritud maht 150 abonementi) ja Vahenurme telefonijaamade (monteeritud maht 100 abonementi). Lisaks on suur osa valla territooriumist kaetud mobiilside leviga EMT, Elisa ja Tele2 poolt.

Internetiühenduseks on mitmeid võimalusi: kasutada läbi telefoniliinide sissehelistamisteenust, kasutada püsiühendust, kasutada juhtmevabäühendust jne. Konkreetse lahenduse valik ja maksumus sõltub sellest, mis otstarbeks ühendust plaanitakse kasutada ja kes on teenuse pakkuja.

Alates 2007. aasta juunist pakuvad Eesti Energia ja Televõrk juhtmevaba internetivõimalust KÕU, mille puhul ei ole vajalik otsenähtavus liitumispunktis asuvast seadmest. Seoses eelpooltooduga on internetiteenuse kättesaadavus oluliselt paranenud ning probleeme ei tohiks enam esineda.



**Joonis 8** Halinga valla juhtmevaba leviala kaart (tegemist on ligikaudsete leviala piiridega).

WiFi leviala on loodud Pärnu-Jaagupi rahvamajas ja raamatukogus, Pärnu mnt 12 (MTÜ Häireliit) ning Halinga motellis.

Lisaks asuvad avalikud internetipunktid Halinga valla kõigis raamatukogudes (Pärnu-Jaagupi, Libatse, Vahenurme, Anelema).

### **3.8.7. Elamumajandus**

Korterimajade ehituse kõrgaeg oli 1980ndatel aastatel. Halinga vallas ehitati 159 korterit ja 69 pereelamut. Alates 1990. aastast ei ole Halinga valda ehitatud ühtegi kortermaja. Ühepereelamute ehitamine vähenes pärast 1990. aastat enam kui kaks korda. Kokku ehitati 1990ndatel aastatel Halinga vallas ca 25 uut elamut.

Korteriühistuid on 01.05.2010 seisuga registreeritud äriregistris 38.

Elanike võimalused elamu ehitamiseks on olemasolevate kinnistute jagamine või maa ostmine eraomanikelt. Samuti on võimalus maad taotleda riigilt.

### 3.8.8. Valla kinnisvara

Valla kinnisvarast moodustavad suurema osa investeeringuid vajavad haridus- ja kultuuri-asutuste hooned ning sotsiaalkorterid (tabel 11).

**Tabel 11** Halinga valla kinnisvara nimekiri

nr	Kinnistu nimi	Asukoht	Pindala (ha)	Investeeringu vajadus
1.	Uus 53 (vallamaja)	Pärnu-Jaagupi	0,5738	Välisfassaadi- ja soojustustööd
2.	Ülase 11 (Pärnu-Jaagupi Lasteaed Pesamuna)	Pärnu-Jaagupi	1,0553	Rekonstrueerimine
3.	Soo 5 (reovee pumpla/ jäätmejaam)	Pärnu-Jaagupi	0,6980	Pumpla rekonstrueerimine
4.	Kalli 1 (koolimuuseum)	Pärnu-Jaagupi	0,2615	Laiendamine
5.	Kooli 1 ( gümnaasiumi kompleks)	Pärnu-Jaagupi	4,0447	Välisfassaadi- ja soojustustööd ning parkla asfalteerimine
6.	Kooli 2 ( muusikakool/ raamatukogu)	Pärnu-Jaagupi	1,0494	Välisfassaad
7.	Laululava	Pärnu-Jaagupi	3,4113	Laululava rajamine
8.	Pärnu mnt 26 (rahvamaja)	Pärnu-Jaagupi	0,3705	-
9.	Pärnu mnt 37 (korteriomand 610/2426)	Pärnu-Jaagupi	0,2859	-
10.	Pärnu mnt 38 (bussijaam)	Pärnu-Jaagupi	0,2737	-
11.	Soo 14 (korteriomand 687/11282)	Pärnu-Jaagupi	0,2638	Renoveerimine
12.	Vahenurme 3 (Vahenurme nr 3)	Vahenurme	0,4717	Soojustamine
13.	Kaelase Vanadekodu	Kaelase	0,3300	Võõrandamine
14.	Kuuse (ärimaa)	Halinga	25,900	
15.	Libatse Algkool-lasteaed (Lasteaed-alkkool)	Libatse	2,8956	Rekonstrueerimine
16.	Libatse 1 (korteriomand 568/5227)	Libatse	0,2862	Renoveerimine
17.	Libatse 5 (korteriomand 508/6817)	Libatse	0,3046	Renoveerimine
18.	Vanakooli (Pööravere kooli hoone)	Mõisaküla	1,9786	Ruumide kasutuselevõtt, renoveerimine
19.	Vahenurme Lasteaed-alkkool	Vahenurme	1,8444	Rekonstrueerimine
20.	Rahvamaja (Vee Rahvamaja)	Vee	0,2283	Rekonstrueerimine
21.	Olli Annuse (maatulundusmaa)	Vakalepa	12,330	
22.	Spielbergi (maatulundusmaa)	Tühjasmaa	9,5800	

23.	Jalakase (maatulundusmaa)	Vee/Pereküla	59,790	
24.	Komposti	Pärnu-Jaagupi	1,2805	Väljaehitamine
25.	Liiva (maatulundusmaa)	Maima	1,4800	
26.	Pärnu-Jaagupi alevi tänavad (transpordimaa)	Pärnu-Jaagupi		
27.	Tiigi (üldkasutatav maa)	Libatse	3,1843	
28.	Uduvere kalmistu	Pärnu-Jaagupi	4,55	
29.	Uduvere park	Pärnu-Jaagupi	0,7106	

#### Valdkonna probleemid ja võimalused

- Liiklusvõrgu suurimaks probleemiks on rahaliste vahendite puudus teedevõrgu seisukorra parandamiseks. Olukorra parandamiseks on riigil vajalik suurendada teederemondiks vajaminevaid summasid. Liiklusohutuse parandamiseks on vajalik uute kergliiklusteede rajamine.
- Nõuetekohase joogivee tagamisel on takistuseks vananenud trassid ja trasside osaline puudumine valla tiheasustusaladel. Trasside kaasajastamiseks on üksikuteks tegevusteks taotletud rahastust Keskkonnainvesteeringute Keskuselt, mis on võimaluseks ka edaspidi. Suurem rahastamine ja tööde teostamine sõltub Pärnu jõe vesikonna ja Matsalu vesikonna veemajanduskava rahastamisest.
- Transpordiühenduse suurimaks probleemiks on järjest vähenev ühistranspordiliinide arv, mis on tingitud osaliselt kasutajate vähenemisest ja sellest tulenevast mittetasuvusest. Vallapoolne maakonna ühistranspordi toetamine rahaliselt ei ole mõeldav. Vallasiseselt on võimalus olukorra parandamiseks kasutada koolibussi.
- Jäätmemajanduse peamiseks kitsaskohtadeks on omavoliliselt ladestatud prügi. Probleemi lahendamiseks rajati 2009. aastal Pärnu-Jaagupi alevisse jäätmejaam ja edaspidi planeeritakse reoveepuhasti juurde rajada komposteerimisväljak. Samuti jätkatakse pidevat teavitustööd ning eraldikogumiskonteinerite paigaldamist valla territooriumile.
- Probleemiks on investeeringute puudus valla kinnisvara seisukorra parandamiseks (osad valla hallatavate asutuste hooned vajavad renoveerimist). Ainsaks võimaluseks on täiendavate vahendite taotlemine ja laenu abil tehtavad renoveerimistööd.



### **3.9. Turvalisus**

#### **Politsei**

Halinga valda teenindab Lääne Politseiprefektuuri Pärnu politseiosakonna korrakaitsetalituse Pärnu-Jaagupi konstaablipunkt, mis asub aadressil Pärnu-Jaagupi alev Soo tn 2. Pärnu-Jaagupi konstaablipunkt teenindab ka Koonga, Are ja Lavassaare valda.

#### **Päästeteenistus**

Valda teenindab Lääne-Eesti Päästekeskuse Pärnumaa Päästeosakonna Pärnu-Jaagupi päästekomando. Kohapeal on olemas tehnika kahjutule kustutamiseks, liiklusõnnetustest inimeste päästmiseks ja metsatulekahjude kustutamiseks.

#### **Kaitseliit**

Halinga vallas tegutsevad kaitseliitlased, kes kuuluvad Korbe Malevkonda. Kaitseliidu peamiseks ülesandeks on rahu- ja sõjaaja tingimusteks üksuste ettevalmistamine.

## 4. EELARVE ANALÜÜS

### 4.1. Eelarve kujundamise üldised põhimõtted

Eelarve koostamise aluseks on arengukavas seatud sihid, lähtudes säästliku kulutamise vajadustest. Eelarve peab olema tasakaalus ning sisaldama:

- eelarveaasta tulusid
- eelarveaasta kulusid
- investeringute eelarvet
- finantseerimistinguid

Arvele võetakse tulud. Kulud määratakse kindlaks valla hallatavate asutuste ja ürituste kohta eraldi ja kõikides kululiikides.

### 4.2. Tulubaasi jagunemine

Põhilise osa valla tuludest moodustavad füüsilise isiku tulumaks ning riigi poolt eraldatavad toetused (tabel 12). Maavarade kaevandusõiguse tasu suurus sõltub maavarade kaevandamise mahtudest. Need on aastate lõikes erinevad.

**Tabel 12** Valla tulude jagunemine aastatel 2007-2010 (Halinga Vallavalitsus)

Tulu liik	2007	2008	2009	2010 (eelarve) EEK	2010 (eelarve) EUR
Füüsilise isiku tulumaks	21 248 000	25 110 415	20 625 830	17 228 000	1 101 070
Maamaks	1 573 278	1 529 165	1 573 517	1 550 000	99 063
Reklaamimaks	14 112	20 141	1 948	2 000	128
Riigilõiv	58 175	163 276	58 366	55 000	3 515
Laekumine majandustegevusest	1 708 076	2 195 032	2 206 487	2 438 700	155 861
Intressitulu	66 262	335 310	159 252	25 000	1 598
Maa-ainese kaevandusõiguse tasu	2 471 048	1 984 655	1 565 221	1 300 000	83 085
Vee-erikasutus	58 219	90 746	75 328	75 000	4 793
Saastetasu	42 070	50 516	46 403	46 749	2 988
Toetused	14 605 197	16 167 578	12 361 687	10 292 198	657 791
Laenud	0	4 000 003	4 000 003	0	0
Muud tulud	2 238 654	44 427	102 695	173 031	11 059
Vaba jääk	711 775	5 572 182	4 809 289	4 011 610	256 389
<b>Kokku</b>	<b>44 794 866</b>	<b>57 263 445</b>	<b>47 586 026</b>	<b>37 197 288</b>	<b>2 377 340</b>

### 4.3. Kulude jagunemine

Põhilise osa valla kuludest moodustavad hariduskulud, kuna vallas on neli haridusasutust: gümnaasium, kaks lasteaed-alkooli ja üks lasteaed (tabel 13).

**Tabel 13** Kulude üldine jagunemine aastatel 2007-2010 (Halinga Vallavalitsus)

<b>Kulu liik</b>	<b>2007</b>	<b>2008</b>	<b>2009</b>	<b>2010 (eelarve) EEK</b>	<b>2010 (eelarve) EUR</b>
Valitsemiskulud	4 533 653	6 553 755	5 202 012	5 391 463	344 577
Finantskulud	3 860 517	1 556 000	3 254 690	204 750	13 086
Majanduskulud	3 531 445	7 252 704	2 424 188	2 352 880	150 376
Kultuuri- ja spordikulud	4 786 166	6 086 620	4 991 884	5 101 057	326 017
Hariduskulud	20 137 631	27 874 625	25 127 421	21 000 402	1 342 170
Sotsiaal- ja tervishoid	2 373 273	2 829 700	2 701 941	2 941 736	188 011
Reservfond	0	0	0	205 000	13 102
<b>Kokku</b>	<b>39 222 685</b>	<b>52 153 404</b>	<b>43 702 136</b>	<b>37 197 288</b>	<b>2 377 340</b>

### Haridus

Alljärgnevas tabelis (tabel 14) on investeringud, mis sisaldavad haridusasutuste jooksvaid kulusid remondile, kapitaalremondile ja soetustele.

Pärnu-Jaagupi Gümnaasiumis toimus 2006. aastal peamaja täielik renoveerimine (va fassaad). Libatse Lasteaed-alkkoolis vahetati 2006. aastal aknad. Pärnu-Jaagupi Lasteaias Pesamuna remonditi 2006. aastal rühmaruume ning 2006. ja 2007. aastal vahetati välja kõik lasteaiaknad. 2007. aastal telliti ehitusprojektid Pärnu-Jaagupi Gümnaasiumi sade- ja pinnasevete drenaaži ehitamiseks, soklikorruse hüdroisolatsioonitöödeks ning eelisoleeritud kütetrassi ehitamiseks. Viimati nimetatud tööd teostati 2008. aastal. 2009. aastal toimus Gümnaasiumi söökla-internaadihoone I korruse renoveerimine perearstikeskuseks ja II korruse kohandamine külalistubadeks.

2010. aastal paigaldati Libatse ja Vahenurme Lasteaed-alkkooli automaatne tulekahjusignalsatsioonisüsteem.

**Tabel 14** Investeringud haridusasutustes aastatel 2007-2010 (Halinga Vallavalitsus)

<b>Asutus</b>	<b>2007</b>	<b>2008</b>	<b>2009</b>	<b>2010 (eelarve) EEK</b>	<b>2010 (eelarve) EUR</b>
Pärnu-Jaagupi Gümnaasium	246 630	423 898	3 058 399	0	0
Libatse Lasteaed-alkkool	37 600	369 267	0	78 400	5 011
Vahenurme Lasteaed-alkkool	50 020	25 700	0	20 000	1 278
Pärnu-Jaagupi Lasteaed Pesamuna	289 730	699 833	159 020	0	0
<b>Kokku</b>	<b>623 980</b>	<b>1 518 698</b>	<b>3 217 419</b>	<b>98 400</b>	<b>6 289</b>

### Kultuur ja sport

Alljärgnevas tabelis (tabel 15) on toodud investeringud kultuuri- ja spordiasutustesse aastatel 2006-2010. Vee rahvamajja paigaldati 2007. aasta lõpus rahvamaja kütmiseks õhksoojuspump (24 500 krooni). Pärnu-Jaagupi Rahvamaja kinotehnika uuendamise käigus vahetati 2007. aastal välja helilugeja väärtusega 22 000 krooni. Pärnu-Jaagupi Raamatukogu

trepp remonditi 2007. aastal summas 55 755 krooni. Pärnu-Jaagupi Spordikeskusesse osteti 2005. aastal õhuniisutaja. 2008. aastal soetati spordikeskusele jõusaali jooksurada ja laskesportlastele laskesimulaator. 2009. aastal oli kavas spordikeskuse saali põranda remont, kuid vahendite nappuse tõttu lükkus see edasisesse perioodidesse. 2010. aastal investeeringuid kultuuri- ja spordiasutustesse teha plaanis ei ole.

**Tabel 15** Investeeringud kultuuri- ja spordiasutustes aastatel 2007-2010 (Halinga Vallavalitsus)

<b>Asutus</b>	<b>2007</b>	<b>2008</b>	<b>2009</b>	<b>2010 (eelarve) EEK</b>	<b>2010 (eelarve) EUR</b>
Libatse Raamatukogu	1 000	4 500	1 000	0	0
Anelema Raamatukogu	3 700	9 500	3 700	0	0
Vahenurme Raamatukogu	0	18 000	0	0	0
Pärnu-Jaagupi Raamatukogu	65 700	23 000	65 700	0	0
Pärnu-Jaagupi Rahvamaja	71 000	25 000	71 000	0	0
Vee Rahvamaja	24 500	5 500	24 500	0	0
Pärnu-Jaagupi Muusikakool	32 000	63 390	32 000	0	0
Pärnu-Jaagupi Spordikeskus	33 600	101 000	33 600	0	0
<b>Kokku</b>	<b>231 500</b>	<b>249 890</b>	<b>231 500</b>	<b>0</b>	<b>0</b>

## **Majandus**

Majanduskulud moodustuvad vallateede remondiks eraldatavatest, jäätmemajanduse korraldamiseks vajaminevatest, maa- ja vesirajatiste, haljastuse, kalmistute, tänava-valgustuse, elamumajanduse jm kuludeks eraldatavatest summadest.

Vallateede korrashoiuks eraldatavad summad suurenesid ajavahemikul 2005-2008. Alates 2009. aastast eraldab riik teede korrashoiuks oluliselt vähem raha.

Jäätmemajanduse kulu 2007. aastal sisaldas jäätmejaama rajamise ja komposteerimisväljaku eelprojekti omaosaluse maksumust, kokku 310 000 krooni. 2009. aastal valmis koostöös Keskkonna Investeeringute Keskusega Pärnu-Jaagupis jäätmejaam ning biolagunevate jäätmete käitlemiseks komposteerimisväljaku projekt, mille alusel on võimalik esitada edaspidi Keskkonna Investeeringute Keskusele rahastustaotlus.

Vesirajatiste kuludest 230 000 krooni kulus 2007. aastal Libatse joogiveepumpla rekonstrueerimise omaosaluse katteks. 2008. aastal planeeriti rahad (1,5 miljonit) suure turismiprojekti omaosaluseks, mille käigus oleks ehitatud turismiinfopunkt ühes bussijaamaga ja tähistatud valla turismiobjektid. Kuna nimetatud tegevuste rahastamine ei osutunud „Piirkondade konkurentsivõime tugevdamise programmis” prioriteetseks, rajati 2008. aastal nimetatud summa arvelt Pärnu-Jaagupi alevi bussiootepaviljon (tabel 16).

2006. aasta augustis valmis Halinga valla ühisveevärgi ja kanalisatsiooni arengukava aastateks 2006-2018, milles on käsitletud veevarustus- ja kanalisatsioonisüsteemide olukorda ja vajalikke tegevusi järgnevatel aastatel Pärnu-Jaagupi alevis, Libatse, Vahenurme ja Tõrdu külades.

2008. aastal alustati ja 2009. aastal lõpetati KIK-i kaasabil põhjaveeuuringutega Pärnu-Jaagupis, mille käigus OÜ Salveesia poolt selgitatakse välja uue veehaarde rajamise

võimalikkus. KIK-i poolt kaasrahastati ka teine veemajandusprojekt. 2009. aastal teostati Vahenurme küla vee- ja kanalisatsioonitrasside renoveerimise I etapp, mille käigus vahetati välja Vahenurme küla korrusmajade piirkonnas vee- ja kanalisatsioonitorustikud.

Halinga valla tänavavalgustust haldab lepingu alusel OÜ Halinga Energeetika. Tänavavalgustussüsteem on Pärnu-Jaagupi alevis, Libatse ja Vahenurme külas. 2008. aastal valmis valgustusega kergliiklustee Pärnu-Jaagupist Halinga keskuseni ning valgustatud ülekäigurada Tallinn-Pärnu maanteel Halinga küla korrusmajade kohal. Pärnu-Jaagupi bussijaama ehituse käigus ehitati ümber ka bussijaama ümbruse tänavavalgustus.

Lähiaastail on plaanis koostada energeetikamajanduse arengukava, mis on vajalik kohalikule omavalitsusele ülevaate saamiseks olemasolevast olukorrast ning investeeringute taotlemiseks ja planeeritud tööde tegemiseks, mis on seotud elektrivarustusega, küttesüsteemide uuendamisega, hoonete soojustamisega jne.

Eeltööna on praeguseks tehtud energiaauditid lasteaed Pesamunas, vallamajas, Pärnu-Jaagupi Gümnaasiumi koolihoones ja muusikakool-raamatukoguhooones, kus on antud soovitusel hoonete energiasäästlikumaks muutmiseks.

**Tabel 16** Valla majandusüksuste kulud 2007-2010 (Halinga Vallavalitsus)

<b>Majandusüksus</b>	<b>2007</b>	<b>2008</b>	<b>2009</b>	<b>2010 (eelarve) EEK</b>	<b>2010 (eelarve) EUR</b>
Vallateed	1 496 580	2 635 564	437 722	650 900	41 600
Jäätmemajandus	421 530	677 145	484 492	472 220	30 180
Maa- ja vesirajatised	437 110	443 194	460 000	126 700	8 098
Haljastus	201 290	286 637	199 170	200 000	12 782
Kalmistud	139 400	199 874	194 473	204 500	13 070
Tänavavalgustus	300 000	690 971	328 081	300 000	19 173
Elamumajandus	159 324	139 233	139 917	148 560	9 495
Muu majandus	237 930	60 419	50922	50 000	3 196
Üldmajanduslikud arendusprojektid	0	192 566	129 411	200 000	12 782
Turism	0	1 927 101	0	0	0
<b>Kokku</b>	<b>3 393 164</b>	<b>7 252 704</b>	<b>2 424 188</b>	<b>2 352 880</b>	<b>150 376</b>

#### 4.4. Võetud laenude tagasimaksmine

2008. aasta lõpus võeti laen SEB Pangast summas 4 000 000 krooni, mille tasumistähtaeg on 31.12.2013.

2009. aasta veebruaris vormistati uus laen SEB Pangast 4 000 000 kroonile (tasumistähtajaga 31.01.2014) 2009. aasta eelarves ettenähtud investeeringute katteks.

**Tabel 17** SEB pangast võetud laenude ja arvestuslike intresside tagastamise ajagraafik seisuga 31.12.2009

<b>Pank/ laenu- lepingu number</b>	<b>2010 (EEK)</b>	<b>2010 (EUR)</b>	<b>2011 (EEK)</b>	<b>2011 (EUR)</b>	<b>2012 (EUR)</b>	<b>2013 (EUR)</b>	<b>2014 (EUR)</b>	<b>Kokku (EUR)</b>
SEB Pank AS 2008004507	0	0	849 738	54 216	54 216	54 219	0	<b>162 651</b>
SEB Pank AS 2009003246	0	0	782 271	49 911	51 718	53 622	60 287	<b>215 538</b>
<b>Kokku</b>	<b>0</b>	<b>0</b>	<b>1 632 010</b>	<b>104 127</b>	<b>105 934</b>	<b>107 841</b>	<b>60 287</b>	<b>378 189</b>
<b>Intressid</b>	<b>2010</b>	<b>2010</b>	<b>2011</b>	<b>2011</b>	<b>2012</b>	<b>2013</b>	<b>2014</b>	<b>Kokku</b>
SEB Pank AS 2008004507	75 022	4 787	69 445	4 431	2 696	944	0	<b>12 858</b>
SEB Pank AS 2009003246	111 013	7 083	108 506	6 923	5 117	3 213	1 258	<b>23 594</b>
<b>Kokku</b>	<b>186 035</b>	<b>11 870</b>	<b>177 950</b>	<b>11 354</b>	<b>7 813</b>	<b>4 157</b>	<b>1 258</b>	<b>36 452</b>

#### 4.5. Järgmiste aastate eelarve prognoos

Eesti Vabariigis võetakse alates 01.01.2011 kasutusele euro. Eelarve prognoos hõlmab kolme eelmise aasta eelarve täitmist eesti kroonides ning käesoleva aasta eelarvet nii kroonides kui eurodes. 2011. aasta eelarve prognoos on nii eesti kroonides kui ka eurodes ja 2012. aasta prognoos on toodud eurodes (Tabel 18). Eesti majandus on stabiliseerumas, kuid eelarvevahendite olulist kasvu 2011. ja 2012. aastal ette näha ei ole.

Eelarve tulude prognoosi osas on kajastatud valla tulud ilma võimalike kaasfinantseeringuteta. Eelarve tegevuskuludes on kajastatud valla igapäevased tegevuskulud, mis sisaldavad personalikuluseid ja majandamiskuluseid.

Eraldi on välja toodud investeringute eelarve ning finantstegevuse eelarve. Laenude tagastamisel on arvestatud tänaseid laenulepinguid, planeeritavaid laene tabelis ei ole.

**Tabel 18** Eelnevate aastate eelarve analüüs ja prognoos aastateks 2011-2014.

Nimetus	2007 EEK	2008 EEK	2009 EEK	2010 eelarve EEK	2010 eelarve EUR	2011 prognoos EEK	2011 prognoos EUR	2012 prognoos EUR	2013 prognoos EUR	2014 prognoos EUR
EA tulud (+)	40 705 828	44 596 688	37 673 673	32 428 347	2 072 549	34 455 000	2 248 515	2 248 515	2 248 515	2 248 515
Maksud (+)	22 835 390	26 659 721	22 201 295	18 780 000	1 200 261	19 500 000	1 300 000	1 300 000	1 300 000	1 300 000
Riigilõiv (+)	58 175	163 276	58 366	55 000	3 515	55 000	3 515	3 515	3 515	3 515
Laekumine majandustegevusest (+)	1 708 076	2 195 032	2 206 487	2 438 700	155 861	2 400 000	155 000	155 000	155 000	155 000
Saadavad toetused (+)	13 394 197	13 408 315	11 520 574	9 732 897	622 045	11 000 000	700 000	700 000	700 000	700 000
Muud tulud (+)	2 709 990	2 170 344	1 686 951	1 421 750	90 866	1 500 000	90 000	90 000	90 000	90 000
EA kulud (-)	34 685 763	42 034 913	36 518 651	36 228 238	2 315 406	35 600 000	2 312 000	2 312 000	2 305 511	2 353 065
Antavad toetused (-)	1 797 929	1 966 035	2 336 345	2 691 642	172 027	2 600 000	167 000	167 000	167 000	167 000
Muud tegevuskulud (-)	32 887 834	40 068 878	34 182 306	33 536 596	2 143 379	33 000 000	2 145 000	2 145 000	2 145 000	2 145 000
Investeeringute eelarve (+)	2 480 340	-5 583 918	-3 172 232	-179 750	-10 272	-157 950	-10 154	-6 613	-2 957	-58
Põhivara soetus (-)	676 405	8 562 491	3 928 795	559 300	35 746	500 000	35 750	35 750	35 750	35 750
Põhivara müük (+)	2 100 000	182 263	0	0	0	0	0	0	0	0
Saadav sihtfinantseerimine põhivara soetuseks (+)	1 211 000	2 577 000	841 113	559 300	35 746	500 000	35 750	35 750	35 750	35 750
Finantstulud (+)	66 262	335 310	159 252	25 000	1 598	20 000	1 200	1 200	1 200	1 200
Finantskulud (-)	220 517	116 000	243 802	204 750	11 870	177 950	11 354	7 813	4 157	1 258
Finantstegevuse eelarve (+)	-3 640 000	2 560 002	989 115	-205 000	-13 102	-2 032 010	-134 453	-136 260	-131 679	-131 679
Võetud laenud (+)	0	4 000 002	4 000 003	0	0	0	0	0	0	0
Makstud laenud (-)	3 640 000	1 440 000	3 010 888	0	0	1 632 010	104 127	105 934	107 841	60 287
Reservfond (-)	0	0	0	205 000	13 102	400 000	30 326	30 326	30 326	30 326
Kassa ja hoiused (+)	0	5 572 182	5 212 736	6 184 641	395 271	3 334 960	208 092	206 358	198 120	195 221
Raha ja pangakontode saldo muutus (+)		5 572 182	5 212 736	6 184 641	395 271	3 334 960	208 092	206 358	198 120	195 221
Muutus (jäák aasta lõpus)	4 860 405	5 110 041	4 184 641	2 000 000	129 039	0	0	0	0	0

#### 4.6. Lähiaastate laenuvajadused

Omavalitsus võib võtta laenu, kasutada kapitalirenti, emiteerida võlakohustust tõendavaid väärtpabereid ja võtta muid võlakohustusi järgmistel tingimustel:

- 1) kõigi tagasimaksmata laenude, tasumata kapitalirendi maksete ja emiteeritud võlakirjade ning muude võlakohustuste kogusumma koos võetava laenu, kapitalirendi, emiteeritavate võlakirjade ja muude rahaliste kohustustega ei või ületada **60% selleks eelarveaastaks kavandatud eelarvetuludest**, millest on maha arvatud riigieelarvest tehtavad sihtotstarbelised eraldised;
- 2) tagasimakstavate laenusummade ja laenuintresside, kapitalirendi maksete ja kapitalirendi intresside, võlakirjade lunastamise kulude ning punktis 1 käsitatavate muude võlakohustuste kogusumma ei või ületada ühelgi eelseisval eelarveaastal 20% laenu võtmise, kapitalirendi kasutamise või võlakirjade emiteerimise eelarveaastaks kavandatud eelarvetuludest, millest on maha arvatud riigieelarvest tehtavad sihtotstarbelised eraldised;
- 3) laenu võetakse, kapitalirenti kasutatakse ja võlakirju emiteeritakse valla või linna arengukavas ettenähtud investeringuteks.

Investeeringud on järgnevatel aastatel võimalikud laenuraha kaasamisel. 2009. aasta aastaaruande põhjal saab järeldada, et laenu võtmise reservi vallal on. Laenukohustuste osakaal tuludest, millest on maha arvatud sihtfinantseerimine oli 2009. aastal 15,4% .

Rahandusministeerium on kehtestanud kohustuste võtmise piirangud, mis kehtivad 1. märtsist 2009. a kuni 31. detsembrini 2011. a. Nimetatud perioodil võib kohaliku omavalitsuse üksus ja kohaliku omavalitsuse üksusest sõltuv üksus (kuulub omavalitsuse konsolideerimisgruppi ja saab üle 50% tulust avalikult sektorilt) võtta kohustusi ainult järgmistel juhtudel:

- 1) perioodi 2007–2013 struktuuritoetuse seaduse alusel saadava toetuse (edaspidi struktuuritoetus) ning välislepingute alusel Eesti Vabariigile eraldatava toetuse (edaspidi muu välisabi toetus) sihtfinantseerimiseks;
  - 2) struktuuritoetuse või muu välisabi toetuse saamiseks vajaliku omafinantseeringu tagamiseks;
  - 3) enne seaduse jõustumist võetud olemasolevate kohustuste refinantseerimiseks.
- Seetõttu lükkuvad edasi arengukavas varasemalt plaanis olnud tegevused, mille omafinantseering oli plaanitud teha laenu arvel.

2010. aastal tuleb otsustada laenu võtmine Euroopa Liidu Ühtekuuluvusfondi (ÜF) Pärnu-Jaagupi veevarustuse ja kanalisatsioonirajatiste rekonstrueerimise kaasfinantseerimiseks.

#### 4.7 Investeeringute prioriteedid

Kuna vajaminevad investeeringud ületavad valla rahalisi võimalusi, siis on suuremad investeeringud liigitatud gruppidesse (tabel 19). Järjekord ei tähenda seda, et tabelis eespool olevad tegevused tuleb enne teostada, kui tagapool olevad tegevused. Investeeringute teostamise järjekord võib muutuda täiendavate finantseerimisallikate (sponsorid, fondid jms) leidmisel.

Investeeringute prioriteedid võetakse aluseks laenude võtmisel ning täiendavate ressursside kasutamisel. Samuti suuremate investeeringute puhul valiku tegemisel, juhul, kui ei ole võimalik mitut tegevust rahastada.

#### Möödapääsmatud investeeringud



- Pärnu-Jaagupi Lasteaed Pesamuna rekonstrueerimine
- Pärnu-Jaagupi alevi veevarustuse ja kanalisatsioonirajatiste rekonstrueerimine
- Vee- ja kanalisatsioonisüsteemide renoveerimine Libatses ja Vahenurmes
- Teede kapitaalremont

### **Olulised investeeringud**

- Pärnu-Jaagupi Gümnaasiumi ümbruse asfalteerimine
- Komposteerimisväljaku rajamine
- Pärnu-Jaagupi spordikeskuse põranda renoveerimine
- Biopuhastite renoveerimine (Pärnu-Jaagupis, Libatses ja Vahenurmes)
- Vallamaja välisfassaadi- ja soojustustööd
- Muusikakooli ja raamatukogu hoone välisfassaadi- ja soojustustööd ning katuse vahetus
- Libatse Lasteaed-alkkooli katuse vahetus
- Sotsiaalkorterite renoveerimine

### **Ainult täiendava rahastuse puhul teostatavad investeeringud**

- Laululava rajamine lauluväljakule
- Tervise ja suusaraja rajamine
- Matkaraja rajamine
- Kergliiklusteede rajamine
- Muusikakooli ja raamatukogu hoone keldri renoveerimine
- Koolimuuseumi laiendamine
- Pärnu-Jaagupi staadioni laiendamine ja tuletõrje õppetorni renoveerimine
- Vahenurme Lasteaed-alkkooli akende vahetus ning välisfassaadi- ja soojustustööd

## 5. VALLA ARENGUEELDUSTE KOONDHINNANG

Halinga valla arengueelduste väljaselgitamiseks moodustati viis töörühma (majandus, maa ja keskkond, haridus ja noorsootöö, kultuur ja sport, sotsiaaltoetused ja tervishoid), kelle ülesandeks oli läbi SWOT-analüüsi tuua välja valla tugevused ja nõrkused valdkondade kaupa. Koosolekud toimusid aprillis ja mais 2010. Täpne ülevaade komisjonide töö tulemustest on arengukava lisas (lisa 2). Kokkuvõtlikult iseloomustavad Halinga valda järgmised omadused:

<b>Halinga valla tugevused</b>
<ul style="list-style-type: none"><li>• Soodne asukoht</li><li>• Arenenud asutustevõrk</li><li>• Arstiabi kohapeal olemas</li><li>• Ettevõtete olemasolu</li><li>• Mitmekesine huvitegevus</li><li>• Konkurentsivõimeline hariduse tase</li><li>• Inimressurss olemas</li><li>• Tugevad ringijuhid ja treenerid</li><li>• Erinevate sotsiaaltoetuste maksmine</li><li>• Loodusobjektide olemasolu</li><li>• Arenenud põllumajandus- ja metsandustegevus</li><li>• Olemasolevad maavarad</li></ul>
<b>Halinga valla nõrkused</b>
<ul style="list-style-type: none"><li>• Vananev elanikkond</li><li>• Kohalike teede halb olukord</li><li>• Valla kinnisvara halb seisukord</li><li>• Kruusakattega teede suur osakaal</li><li>• Joogivee halb kvaliteet</li><li>• Koolivõrgu alakoormatus</li><li>• Lastevanemate passiivsus</li><li>• Koordineerimata tegutsemine ja vähene koostöö</li><li>• Kvalifitseeritud tööjõu puudus</li><li>• Madal elatustase</li><li>• Turismiobjektid eksponeerimata</li><li>• Puhkekohtade ja avaliku supuskoha puudumine</li></ul>
<b>Halinga valla võimalused</b>
<ul style="list-style-type: none"><li>• Raha taotlemine väljastpoolt (välisinvestorid, fondid, projektide kirjutamine)</li><li>• Teiste kogemustest õppimine</li><li>• Suurem koostöö ja koordineeritum tegutsemine</li><li>• Passiivsete piirkondade kaasamine ja ärgitamine</li><li>• Ettevõtluse igakülgne soodustamine</li></ul>
<b>Halinga valla ohud</b>
<ul style="list-style-type: none"><li>• Gümnaasiumiosa ja väikekoolide sulgemine</li><li>• Külade hääbumine</li><li>• Tööjõu ja õpilaste jätkuv liikumine linna</li></ul>

- Ühiskonna negatiivsed hoiakud
- Rahvastiku jätkuv vananemine
- Ettevõtjate lahkumine
- Elukalliduse tõus
- Muutuv regionaalpoliitika
- Euroopa Liidu toetuste võimalik lõppemine

## **6. SRATEEGILISED EESMÄRGID VALLA ARENGUKS**

### **Haridus ja noorsootöö**

- 1) Renoveeritud haridusasutuste hooned
- 2) Kaasaegne õpikeskkond
- 3) Mitmekesine huvitegevus
- 4) Rohkem õpilasi
- 5) Kvalifitseeritud õpetajad

### **Kultuur ja sport**

- 1) Jätkusuutlikud asutused
- 2) Aktiivne külaliikumine
- 3) Mitmekesisemad ja paremad sportimisvõimalused
- 4) Aktiivsed spordiklubid
- 5) Huvitavad ja traditsioonilised üritused

### **Sotsiaalhoolekanne ja tervishoid**

- 1) Elanike vajadusi rahuldavad sotsiaalteenused
- 2) Tugev laste hoolekanne
- 3) Jätkuv ennetustöö
- 4) Renoveeritud sotsiaalpinnad
- 5) Arstiabi kohapeal
- 6) Terviseedendus

### **Majandus ja infrastruktuurid**

- 1) Heas korras valla kinnisvara
- 2) Ohutu liiklussüsteem ja korras teedevõrk
- 3) Energia kokkuhoid
- 4) Aktiivne elamuehitus
- 5) Tugevad ja jätkusuutlikud ettevõtted
- 6) Paranenud ühistransporditeenus

### **Keskkond**

- 1) Kaunis elukeskkond
- 2) Korraldatud ja keskkonnaohutu jäätmemajandus
- 3) Kvaliteetne joogivesi ja nõuetele vastav reoveekäitlus
- 4) Funktsionaalne maakasutus

### **Turism**

- 1) Korrastatud ja tähistatud turismiobjektid
- 2) Kättesaadav turismiinfo
- 3) Väljaarendatud turismimarsruudid
- 4) Mitmekülgsed puhkevõimalused

## **7. VISIOON 2018**

**Halinga vald on atraktiivse ja kaasaegse elu-, õpi- ja ettevõtluskeskkonnaga naabervaldadega koostööd tegev jätkusuutlik ja arenev vald.**

Visioon lahtiseletatult on järgmine:

### **Atraktiivne ja kaasaegne elukeskkond**

Kogu valla territoorium on kaetud interneti levialaga. Tiheasustusega aladel (Pärnu-Jaagupi, Libatse, Vahenurme) on hästi toimiv vee- ja kanalisatsioonisüsteem, millega on liidetud enamik majapidamistest. Välja on kujunenud efektiivne korraldatud olmejäätmete vedu ja elanikud kasutavad aktiivselt sorteeritud jäätmete äratoomise võimalust jäätmejaama. Valla suuremates külates ja alevis on olemas puhkealad koos laste mänguväljakutega. Mööda jalgrattateid on võimalik sõita Pärnu-Jaagupi alevist Libatse-, Vahenurme- ja Loomse küladesse ning Pärnu-Jaagupi alevi Uduvere piirkonda. Ratastooliga on võimaldatud ligipääs valla hallatavatesse asutustesse ja teenindustevõtetesse. Noorte seas populaarseks vabaaja veetmise kohaks on kujunenud avatud noortekeskus, kus korraldatakse regulaarselt erinevaid üritusi (filmiõhtud, diskod jne). Lauluväljaku uuel laululaval toimuvad rahvarohked vabaõhuetendused, kontserdid ja teised kultuuriüritused.

### **Atraktiivne ja kaasaegne õpikeskkond**

Kõik koolid on remonditud. Õppetöö kõrval pakutakse ka erinevaid täiendkoolitusi professionaalsete läbiviijate käe all. Pedagoogide vanuseline koosseis koolides ja lasteaias on tunduvalt noorenenud.

### **Atraktiivne ja kaasaegne ettevõtluskeskkond**

Halinga vald on tänu arenenud infrastruktuurile mitmekesise ettevõtlusega piirkond, kus tegutsevad edukalt nii suur- kui väikeettevõtted, mis oma tegevuses lähtuvad säästva arengu printsiipidest. Laienenud on teenindussektori osakaal, kuna on loodud aluspõhi turismimajanduse jätkusuutlikuks arenguks. Pargid ja vaatamisväärsused on korrastatud ja eksponeeritud. On rajatud mitmed puhkealad, matkarajad ning infokeskus.

### **Koostöö naabervaldadega**

Koos naabervaldadega taotletakse suuremate investeeringute jaoks erinevatest fondidest vahendeid. Ühiselt on korraldatud olmejäätmevedu. Koostatud on mitme valla peale ühine turismimajanduse arengukava, mis on aluseks läbi mitme valla kulgevate optimaalsete ja atraktiivsete jalgrattamatka marsruutide välja töötamisel.

### **Jätkusuutlik ja arenev vald**

Valla rahva arv on viimastel aastatel tõusnud. Tänu arenevale ettevõtlusele ja europrojektide toetusele on tekkinud juurde töökohti. Vallas tehakse edukat projektitööd ning taotletakse edukalt vahendeid erinevatest fondidest.